



CONSERVATOIRE
BOTANIQUE NATIONAL
BASSIN PARISIEN

MUSÉUM NATIONAL
D'HISTOIRE NATURELLE

ZONE HUMIDE DE L'ÉTANG DES SCEPS

COMPTE RENDU D'INVENTAIRE FLORE 2023

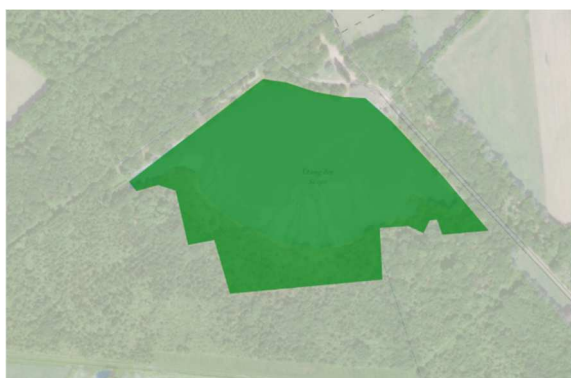
Nicolas ROBOÛAM et Rémi DUPRE – 15/09/2023



CADRE GENERAL ET CONTEXTE DE L'INVENTAIRE

I. DEROULEMENT DE L'INVENTAIRE

L'inventaire cadré par un protocole mis en œuvre par le Conservatoire botanique national du Bassin parisien a été réalisé dans l'objectif d'une actualisation des données flore vasculaire d'une maille carré de 5x5 km. La maille recoupant l'Étang des Sceps porte le numéro AB20 et est en grande partie centrée sur la commune de Genouilly. L'étang des Sceps, propriété de la commune de Genouilly, est désigné en Zone Naturelle d'Intérêt Ecologique et Faunistique (ZNIEFF) de type I depuis 2007 pour sa richesse floristique notamment. Il a été retenu lors de la préparation de la maille comme un site d'intérêt de zone humide à prospector pour renouveler les observations d'espèces principalement observées en 2006. Le CBN du Bassin parisien étant secrétariat scientifique de l'inventaire des ZNIEFF en région Centre-Val de Loire, les données compilées seront également valorisées pour actualiser le formulaire descriptif de la zone.

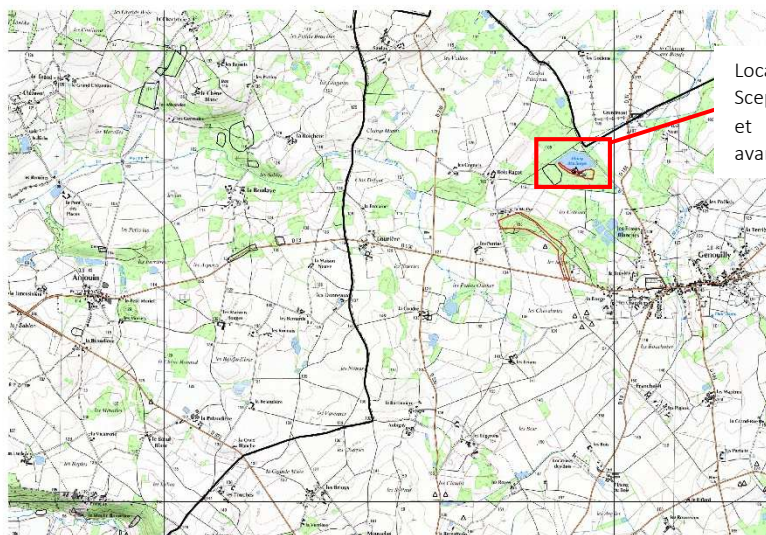


Carte 1 : Contours de la Z NIEFF © INPN, Géoportail, IGN

Les relevés sur l'étang des Sceps ont été réalisés par les botanistes Rémi DUPRÉ et Nicolas ROBOÛAM du CBN du Bassin parisien, accompagnés de Monsieur Christophe BODIN, botaniste correspondant du CBN. L'inventaire s'est déroulé durant 2 heures, le 28 juin 2023 matin. Le compte-rendu d'inventaire a été rédigé pour répondre à la demande des services de l'OFB dans le cadre d'une constatation de dégradation en cours.

II. LOCALISATION, SUPERFICIE ET LIMITES

Le secteur qui a été prospecté a été restreint à la queue de l'étang constituant la zone humide sur la rive sud, portant l'intérêt patrimonial prédominant de la ZNIEFF. Des relevés anciens figurants dans la base de données Lobelia du CBN du Bassin parisien avaient déjà été réalisés de 01/08/2006 au 11/06/2021 (carte n°1).



Localisation de l'étang des Sceps dans la maille AB20, et des relevés existants avant l'inventaire 2023

Carte 1 : Contours de la maille d'étude et localisation de l'étang © Géoportail, IGN

III. METHODE D'INVENTAIRE

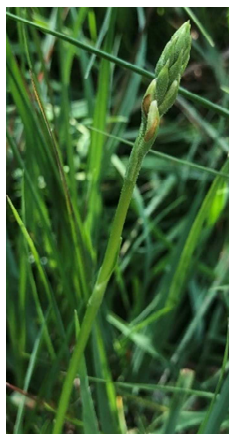
Les inventaires menés sur l'Etang des Sceps sont qualifiés d'inventaires dits "ciblés" et ont été positionnés pour inventorier des milieux plus rares, plus ponctuels de la maille ou des espèces patrimoniales sur la base des données flore/habitat préexistantes.

La prospection a été effectuée à l'avancée dans la partie humide de la queue d'étang en relevant les espèces à la fois de la flore vasculaire mais aussi de la strate bryologique et lichénique plus à la marge. Des bordereaux d'inventaire général et d'espèces à enjeu ont formalisé les observations avant d'être saisis dans la base de données Lobelia du CBN du Bassin parisien.

Les inventaires ont été décomposés en relevés par unité homogène de végétation. Pour chaque unité, un inventaire et un parcours complet ont été réalisés. Les espèces protégées observées ont été localisées précisément et quantifiées.

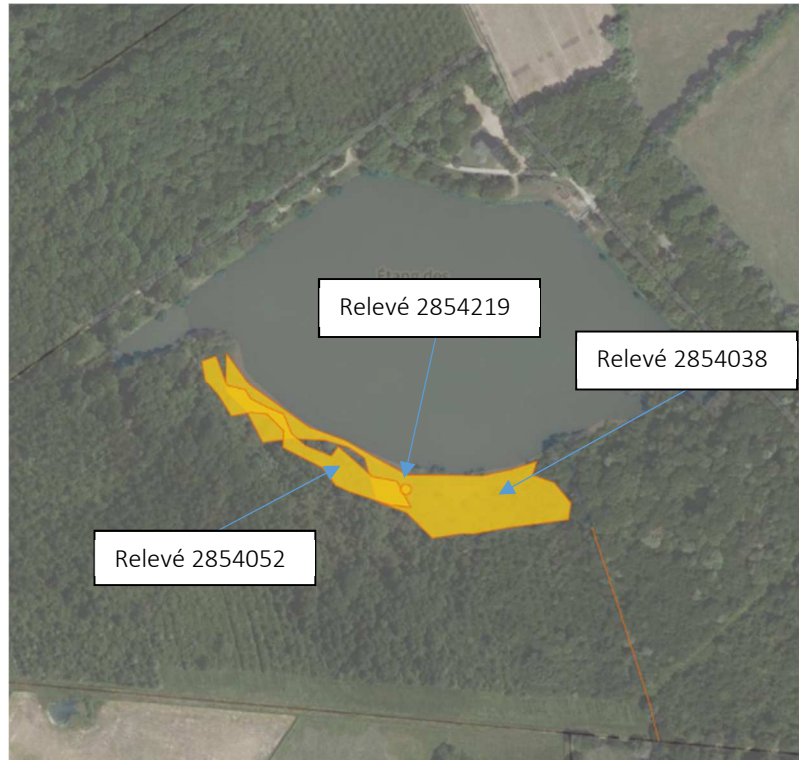
La période d'inventaire correspondait à un bon optimum d'expression des espèces patrimoniales pour les landes humides et tourbeuses des berges d'étang.

IV. RESULTATS ET CONSTATS



Un total de 3 relevés distincts a été produit. Après le constat sur le terrain d'une différence nette entre des milieux de landes humides patrimoniaux et des surfaces rudéralisées colonisées par des espèces pionnières plus ubiquistes, il a été décidé une dissociation des inventaires pour respecter le protocole maille (Filoche (Coord.), 2016 - Le protocole d'inventaire maille du Conservatoire botanique national du Bassin parisien. Conservatoire botanique national du Bassin parisien – Muséum national d'histoire naturelle. 10 p.). Un pointage précis a été fait pour l'observation d'une espèce rarissime en région, protégée nationale, non revue sur le site depuis 2006, le Spiranthe d'été (*Spiranthes aestivalis*), illustré ci-contre à gauche.

Au total 137 données ont intégré la base de données Lobelia du CBN du Bassin parisien, pour un total de 129 taxons différents (en incluant les bryophytes et les lichens).



Carte 2 : Localisation des relevés flore © CBNBP-MNHN, Géoportail, IGN

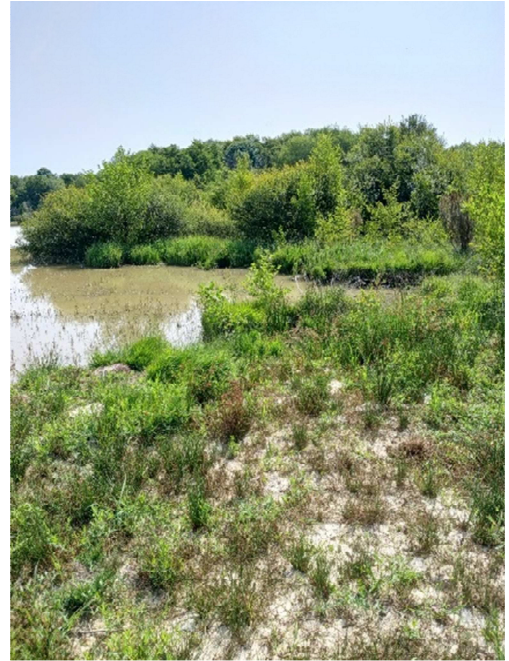


16 plantes vasculaires déterminantes de ZNIEFF en région Centre-Val de Loire ont été relevées lors de l'inventaire, dont 4 sont protégées réglementairement. Parmi ces dernières on compte 3 protégées nationales (*Spiranthes aestivalis*, *Pilularia globulifera*, *Drosera rotundifolia*) et 1 protégée régionale (*Potentilla supina*). Elles sont majoritairement associées aux communautés des landes humides de l'*Ericion tetralicis* (cf photo ci-contre à gauche) et aux bas-marais (*Rhynchosporion albae*), hormis la Potentille couchée qui a été observée sur une zone écorchée.

15 bryophytes (mousses) ont été observées sur les berges de l'étang dont au moins 2 pouvant présenter un intérêt patrimonial : *Campylium stellatum* et *Campyliadelphus elodes*, rares en régions, et liées aux bas-marais.

17 lichens ont également été notées, principalement en corticoles sur les arbres et arbustes des berges. Pas d'espèces remarquables.

Un constat de plusieurs dépôts récents de substrat a été fait sur une proportion conséquente des berges sud humides attenantes au plan d'eau (estimées à une surface supérieure à 300m²). La conséquence de cette perturbation de l'écosystème en place est un changement des communautés végétales en place en favorisant des plantes pionnières communes (dites rudérales) sans intérêt patrimonial (illustration ci-contre à droite). Ces groupements remplacent des systèmes de landes humides et tourbeuses en place le long de l'Étang des Sceps et à l'origine de sa désignation en ZNIEFF de type 1. Un impact sur des plantes protégées est à redouter vu l'étalement des épandages de vases. Les estimations de hauteur des dépôts ont relevé jusqu'à 50 centimètres de vase cumulée.



Il faut souligner la présence inquiétante de plusieurs pieds de Jussie à grandes fleurs (*Ludwigia grandiflora*) espèce exotique envahissante (EEE interdites d'introduction en France métropolitaine et préoccupantes pour l'UE). La station localisée recouvre une dizaine de m² et devrait progresser sur les végétations indigènes.

ANNEXE 1 : COMPLEMENTS PHOTOGRAPHIQUES



Vues photographiques des zones de dépôts de vases ayant modifiées les communautés végétales



Observation d'une espèce protégée en marge d'un épandage, la Potentille couchée (*Potentilla supina*)

ANNEXE 2 : TABLEAU DES TAXONS OBSERVES

Num. relevé	Nom scientifique valide TAXREF16	Nom vernaculaire
2854219	Spiranthes aestivalis (Poir.) Rich., 1817	Spiranthe d'été
2854038	Funaria hygrometrica Hedw., 1801	
2854038	Epilobium tetragonum subsp. lamyi (F.W.Schultz) Nyman, 1879	Épilobe de Lamy
2854038	Bidens frondosa L., 1753	Bident feuillé, Bident à fruits noirs, Bident feuillu
2854038	Rumex maritimus L., 1753	Patience maritime, Oseille maritime
2854038	Alopecurus aequalis Sobol., 1799	Vulpin roux, Vulpin fauve, Vulpin égal
2854038	Epilobium ciliatum Raf., 1808	Épilobe cilié
2854038	Potentilla supina L., 1753	Potentille couchée
2854038	Ludwigia grandiflora (Michx.) Greuter & Burdet, 1987	Ludwigie à grandes fleurs, Jussie à grandes fleurs
2854038	Leersia oryzoides (L.) Sw., 1788	Leersie faux riz
2854038	Laphangium luteoalbum (L.) Tzvelev, 1994	Pseudognaphale blanc-jaunâtre, Immortelle marronne
2854038	Agrostis capillaris L., 1753	Agrostide capillaire, Agrostide commune, Agrostis capillaire
2854038	Agrostis stolonifera L., 1753	Agrostide stolonifère, Traînasse, Agrostis stolonifère
2854038	Alisma plantago-aquatica L., 1753	Plantain-d'eau commun, Grand plantain-d'eau, Alisme plantain-d'eau
2854038	Andryala integrifolia L., 1753	Andryale à feuilles entières, Andryale sinueuse
2854038	Carex divulsa Stokes, 1787	Laïche écartée
2854038	Carex hirta L., 1753	Laïche hérissée
2854038	Carex pseudocyperus L., 1753	Laïche faux souchet
2854038	Cirsium arvense (L.) Scop., 1772	Cirse des champs, Chardon des champs, Calcide
2854038	Cirsium palustre (L.) Scop., 1772	Cirse des marais, Bâton-du-diable
2854038	Cirsium vulgare (Savi) Ten., 1838	Cirse commun, Cirse à feuilles lancéolées, Cirse lancéolé
2854038	Echinochloa crus-galli (L.) P.Beauv., 1812	Échinochloa pied-de-coq, Échinochloé Pied-de-coq, Pied-de-coq, Panic pied-de-coq
2854038	Epilobium parviflorum Schreb., 1771	Épilobe à petites fleurs
2854038	Equisetum arvense L., 1753	Prêle des champs, Queue-de-renard
2854038	Erigeron sumatrensis Retz., 1810	Vergerette de Barcelone
2854038	Eupatorium cannabinum L., 1753	Eupatoire chanvrine, Eupatoire à feuilles de chanvre, Chanvre d'eau
2854038	Helminthotheca echioides (L.) Holub, 1973	Picride fausse vipérine, Helminthothèque fausse vipérine, Picris fausse vipérine
2854038	Holcus lanatus L., 1753	Houlque laineuse, Blanchard
2854038	Hypochaeris radicata L., 1753	Porcelle enracinée, Salade-de-porc
2854038	Juncus acutiflorus Ehrh. ex Hoffm., 1791	Jonc à fleurs aiguës, Jonc à tépales aigus, Jonc acutiflore
2854038	Juncus articulatus L., 1753	Jonc articulé, Jonc à fruits luisants, Jonc à fruits brillants
2854038	Juncus effusus L., 1753	Jonc épars
2854038	Juncus inflexus L., 1753	Jonc glauque, Jonc courbé
2854038	Lotus pedunculatus Cav., 1793	Lotier pédonculé, Lotier des marais
2854038	Lycopus europaeus L., 1753	Lycophe d'Europe, Chanvre d'eau, Marrube aquatique, Herbe des Égyptiens
2854038	Lysimachia vulgaris L., 1753	Lysimaque commune, Lysimaque vulgaire, Chasse-bosse
2854038	Lythrum salicaria L., 1753	Salicaire commune, Salicaire pourpre
2854038	Mentha aquatica L., 1753	Menthe aquatique, Baume d'eau, Baume de rivière, Bonhomme de rivière, Menthe rouge, Riolet, Menthe à grenouilles
2854038	Persicaria amphibia (L.) Gray, 1821	Persicaire amphibie, Persicaire flottante, Renouée amphibie

2854038	<i>Persicaria lapathifolia</i> (L.) Delarbre, 1800	Persicaire à feuilles de patience, Renouée à feuilles de patience, Renouée gonflée
2854038	<i>Plantago lanceolata</i> L., 1753	Plantain lancéolé, Petit plantain, Herbe Caroline, Ti-plantain
2854038	<i>Plantago major</i> L., 1753	Plantain élevé, Plantain majeur, Grand plantain, Plantain à bouquet
2854038	<i>Senecio vulgaris</i> L., 1753	Séneçon commun, Séneçon vulgaire
2854038	<i>Scutellaria galericulata</i> L., 1753	Scutellaire à casque, Scutellaire casquée, Grande toque
2854038	<i>Salix atrocinerea</i> Brot., 1804	Saule roux-cendré, Saule à feuilles d'olivier
2854038	<i>Rumex conglomeratus</i> Murray, 1770	Patience agglomérée, Oseille agglomérée, Rumex aggloméré
2854038	<i>Ranunculus sceleratus</i> L., 1753	Renoncule scélérate, Renoncule à feuilles de céleri
2854038	<i>Sonchus asper</i> (L.) Hill, 1769	Laiteron épineux
2854038	<i>Tripleurospermum inodorum</i> (L.) Sch.Bip., 1844	Tripleurosperme inodore, Matricaire inodore, Matricaire perforée
2854038	<i>Typha latifolia</i> L., 1753	Massette à feuilles larges, Massette à larges feuilles
2854038	<i>Urtica dioica</i> L., 1753	Ortie dioïque, Grande ortie
2854038	<i>Bolboschoenus</i> (Asch.) Palla, 1905	Bolbochoin
2854038	<i>Phlyctis argena</i> (Spreng.) Flot.	
2854038	<i>Chrysothrix candelaris</i> (L.) J.R.Laundon, 1981	
2854038	<i>Physcia tenella</i> (Scop.) DC., 1805	
2854038	<i>Normandina pulchella</i> (Borrer) Nyl., 1861	
2854038	<i>Arthonia radiata</i> (Pers.) Ach., 1808	
2854038	<i>Punctelia borreri</i> (Turner) Krog, 1982	
2854038	<i>Lecidella elaeochroma</i> (Ach.) M.Choisy, 1950	
2854038	<i>Parmotrema perlatum</i> (Huds.) M.Choisy, 1952	
2854038	<i>Arthopyrenia analepta</i> (Ach.) A.Massal., 1852	
2854038	<i>Parmelia sulcata</i> Taylor, 1836	
2854038	<i>Lecanora chlarotera</i> subsp. <i>chlarotera</i> Nyl., 1872	
2854038	<i>Lepra albescens</i> (Huds.) Hafellner, 2016	
2854038	<i>Flavoparmelia caperata</i> (L.) Hale, 1986	
2854038	<i>Hypotrachyna revoluta</i> (Flörke) Hale, 1975	
2854038	<i>Xanthoria parietina</i> (L.) Th.Fr., 1860	Lichen encroûtant jaune, Parmélie des murailles
2854038	<i>Amandinea punctata</i> (Hoffm.) Coppins & Scheid., 1993	
2854038	<i>Lecanora strobilina</i> (Spreng.) Kieff., 1895	
2854038	<i>Lecanora symmicta</i> (Ach.) Ach., 1814	
2854052	<i>Eleocharis multicaulis</i> (Sm.) Desv., 1818	Éléocharide à tiges nombreuses, Scirpe à tiges nombreuses, Souchet à tiges nombreuses, Éléocharis à tiges nombreuses
2854052	<i>Bidens frondosa</i> L., 1753	Bident feuillé, Bident à fruits noirs, Bident feuillu
2854052	<i>Isoplepis fluitans</i> (L.) R.Br., 1810	Isolépide flottante, Éléogiton flottant, Scirpe flottant, Isolépis flottant
2854052	<i>Carex echinata</i> Murray, 1770	Laïche étoilée, Laïche-hérisson, Laïche épineuse
2854052	<i>Potamogeton polygonifolius</i> Pourr., 1788	Potamot à feuilles de renouée
2854052	<i>Scutellaria minor</i> Huds., 1762	Scutellaire mineure, Petite scutellaire, Scutellaire naine, Petite toque
2854052	<i>Erica scoparia</i> L., 1753	Bruyère à balais, Brande
2854052	<i>Crataegus monogyna</i> Jacq., 1775	Aubépine à un style, Épine noire, Bois de mai, Aubépine monogyne
2854052	<i>Cirsium dissectum</i> (L.) Hill, 1768	Cirse découpé, Cirse des prairies, Cirse anglais, Cirse d'Angleterre
2854052	<i>Carex pulicaris</i> L., 1753	Laïche puce
2854052	<i>Erica tetralix</i> L., 1753	Bruyère à quatre angles, Bruyère quaternée, Bruyère des marais
2854052	<i>Scorzonera humilis</i> L., 1753	Scorsonère humble, Scorsonère des prés, Petite scorsonère
2854052	<i>Carex distans</i> L., 1759	Laïche à épis distants, Laïche distante
2854052	<i>Pilularia globulifera</i> L., 1753	Pilulaire à globules, Boulette d'eau

2854052	Trocdaris verticillatum (L.) Raf., 1840	Trocdaride verticillée, Carum verticillé, Carvi verticillé, Trocdaris verticillé
2854052	Oenanthe lachenalii C.C.Gmel., 1805	Oenanthe de Lachenal
2854052	Lysimachia tenella L., 1753	Lysimaque délicate, Mouron délicat
2854052	Utricularia L., 1753	Utriculaire
2854052	Equisetum fluviatile L., 1753	Prêle des eaux, Prêle des cours d'eau, Prêle des rivières, Prêle des bourières, Prêle des fanges
2854052	Drosera rotundifolia L., 1753	Rosolis à feuilles rondes, Droséra à feuilles rondes
2854052	Spiranthes aestivalis (Poir.) Rich., 1817	Spiranthe d'été
2854052	Achillea ptarmica L., 1753	Achillée sternutatoire, Herbe à éternuer, Achillée ptarmique
2854052	Alnus glutinosa (L.) Gaertn., 1790	Aulne glutineux, Verne, Vergne
2854052	Betula pubescens Ehrh., 1791	Bouleau pubescent, Bouleau blanc
2854052	Carex acutiformis Ehrh., 1789	Laïche des marais, Laïche fausse laïche aiguë
2854052	Carex demissa Hornem., 1806	Laïche déprimée, Laïche vert jaunâtre
2854052	Cyperus fuscus L., 1753	Souchet brun
2854052	Danthonia decumbens (L.) DC., 1805	Danthonie retombante, Sieglie retombante, Danthonie couchée, Danthonie décombante
2854052	Eupatorium cannabinum L., 1753	Eupatoire chanvrine, Eupatoire à feuilles de chanvre, Chanvre d'eau
2854052	Frangula alnus Mill., 1768	Bourdaïne, Bois noir, Frangule de Dodone, Bourdaïne de Dodone, Bourdaïne aulne, Bourgène
2854052	Fraxinus excelsior L., 1753	Frêne élevé, Frêne commun, Frêne, Frêne d'Europe
2854052	Galium palustre [groupe]	
2854052	Genista tinctoria L., 1753	Genêt des teinturiers
2854052	Hydrocotyle vulgaris L., 1753	Hydrocotyle commune, Écuëlle d'eau, Herbe aux patagons
2854052	Juncus acutiflorus Ehrh. ex Hoffm., 1791	Jonc à fleurs aiguës, Jonc à tépales aigus, Jonc acutiflore
2854052	Juncus bufonius L., 1753	Jonc des crapauds
2854052	Juncus bulbosus L., 1753	Jonc bulbeux, Jonc couché
2854052	Lycopus europaeus L., 1753	Lycopée d'Europe, Chanvre d'eau, Marrube aquatique, Herbe des Égyptiens
2854052	Lysimachia vulgaris L., 1753	Lysimaque commune, Lysimaque vulgaire, Chasse-bosse
2854052	Lythrum salicaria L., 1753	Salicaire commune, Salicaire pourpre
2854052	Mentha aquatica L., 1753	Menthe aquatique, Baume d'eau, Baume de rivière, Bonhomme de rivière, Menthe rouge, Riolet, Menthe à grenouilles
2854052	Molinia caerulea (L.) Moench, 1794	Molinie bleue
2854052	Polygala vulgaris L., 1753 [nom. et typ. cons.]	Polygale commun, Polygala commun, Polygala vulgaire
2854052	Populus tremula L., 1753	Peuplier tremble, Tremble
2854052	Potentilla erecta (L.) Raeusch., 1797	Potentille dressée, Potentille tormentille, Tormentille
2854052	Prunus spinosa L., 1753	Prunier épineux, Épine noire, Prunellier, Pelossier
2854052	Quercus robur L., 1753	Chêne pédonculé, Gravelin, Chêne femelle, Chêne à grappe, Chêne
2854052	Ribes rubrum L., 1753	Groseillier rouge, Groseillier à grappes
2854052	Rosa subsect. Caninae (DC.) H.Christ	Ronce
2854052	Rubus L., 1753 [nom. et typ. cons.]	Ronce
2854052	Serratula tinctoria L., 1753	Serratule des teinturiers, Sarrette
2854052	Silaum silaus (L.) Schinz & Thell., 1915	Silaüs des prés, Cumin des prés, Silaüs jaunâtre
2854052	Ulex minor Roth, 1797	Ajonc mineur, Ajonc nain, Petit ajonc, Petit landin
2854052	Ptychostomum pseudotriquetrum (Hedw.) J.R.Spence & H.P.Ramsay ex Holyoak & N.Pedersen, 2007	
2854052	Frullania dilatata (L.) Dumort., 1835	

2854052	Leucodon sciuroides (Hedw.) Schwägr., 1816	
2854052	Hypnum cupressiforme var. cupressiforme Hedw., 1801	
2854052	Ptychostomum capillare (Hedw.) Holyoak & N.Pedersen, 2007	
2854052	Radula complanata (L.) Dumort., 1831	
2854052	Lewinskya affinis (Schrad. ex Brid.) F.Lara, Garilleti & Goffinet, 2016	
2854052	Kindbergia praelonga (Hedw.) Ochyra, 1982	
2854052	Eurhynchium striatum (Hedw.) Schimp.	
2854052	Campylium stellatum (Hedw.) Lange & C.E.O.Jensen	
2854052	Campyliadelphus elodes (Lindb.) Kanda, 1975	
2854052	Riccardia chamedryfolia (With.) Grolle, 1969	
2854052	Sphagnum subnitens Russow & Warnst., 1888	
2854052	Calypogeia fissa (L.) Raddi, 1818	