



**HAL**  
open science

**Aide à la détermination d’*Hasarius adansoni* (Savigny & Audouin, 1826) et de *Plexippus paykulli* (Audouin, 1826) dans le cadre de la quête INPN Espèces “ Araignées sauteuses introduites ”**

Victor Robin-Havret, Yvan Montardi, Claire Jacquet, Christine Rollard

► **To cite this version:**

Victor Robin-Havret, Yvan Montardi, Claire Jacquet, Christine Rollard. Aide à la détermination d’*Hasarius adansoni* (Savigny & Audouin, 1826) et de *Plexippus paykulli* (Audouin, 1826) dans le cadre de la quête INPN Espèces “ Araignées sauteuses introduites ”. 2024. mnhn-04487801

**HAL Id: mnhn-04487801**

**<https://mnhn.hal.science/mnhn-04487801v1>**

Submitted on 4 Mar 2024

**HAL** is a multi-disciplinary open access archive for the deposit and dissemination of scientific research documents, whether they are published or not. The documents may come from teaching and research institutions in France or abroad, or from public or private research centers.

L’archive ouverte pluridisciplinaire **HAL**, est destinée au dépôt et à la diffusion de documents scientifiques de niveau recherche, publiés ou non, émanant des établissements d’enseignement et de recherche français ou étrangers, des laboratoires publics ou privés.

## Contexte

À la suite d'une étude établissant une synthèse de la répartition de l'araignée *Hasarius adansoni* en France hexagonale<sup>1</sup>, les scientifiques souhaiteraient avoir davantage de données sur celle-ci ainsi que sur une autre espèce de la même famille également introduite et fréquentant les mêmes milieux : *Plexippus paykulli*. Étant principalement importées via le transport de plantes, ces deux espèces se rencontrent principalement dans les serres et les jardinerie (du moins en Hexagone). Des milieux peu prospectés par les arachnologues, ce qui explique en partie le faible nombre de données les concernant. L'objectif de cette quête est ainsi de mieux comprendre la répartition de ces deux espèces d'araignées sauteuses sur l'ensemble des territoires français.

## Les araignées sauteuses

Les Salticidae, communément appelées « araignées sauteuses », sont reconnaissables grâce à leur céphalothorax (partie antérieure de l'animal) de forme rectangulaire. Elles se distinguent également par le positionnement de leurs yeux : les quatre antérieurs tournés vers l'avant (les deux médians de taille plus importante que les latéraux), les quatre postérieurs, plus en arrière sur deux lignes.

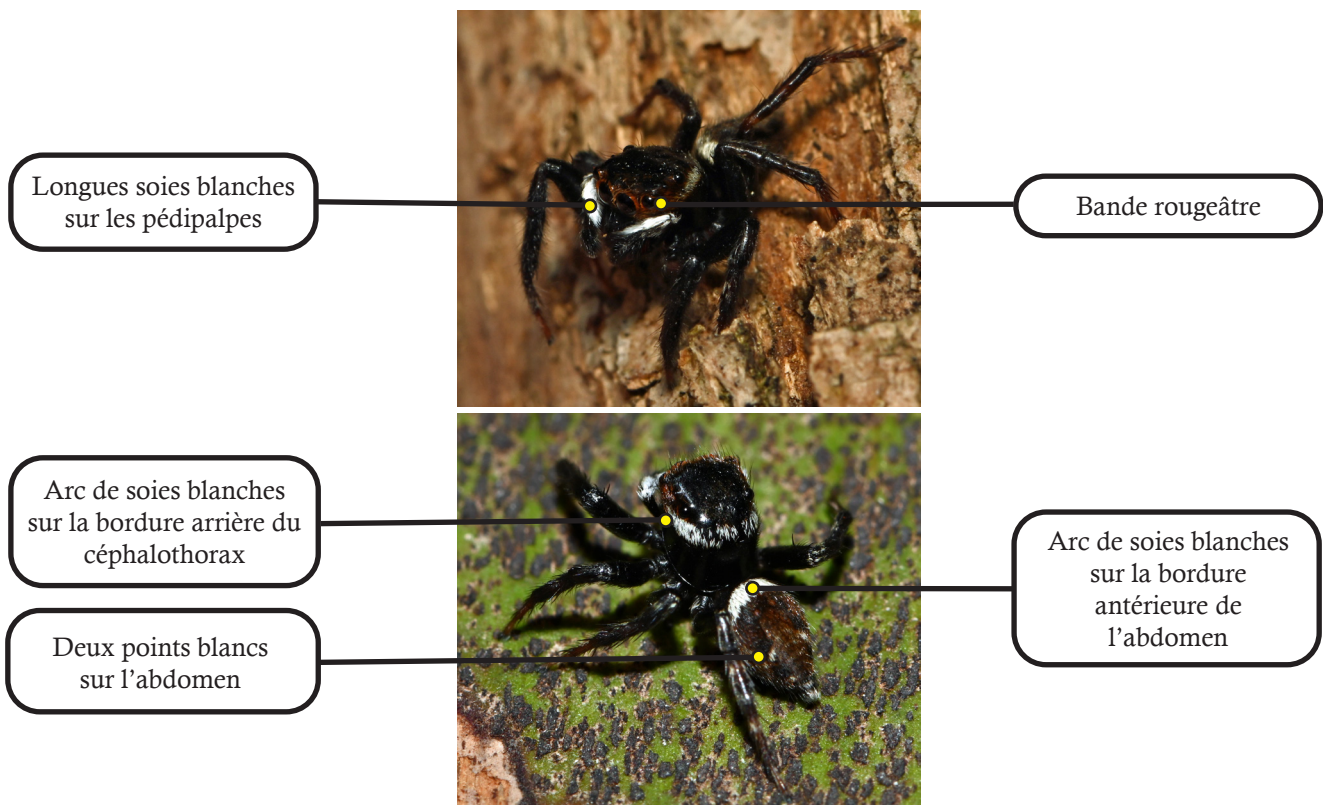


Femelle d'*Hasarius adansoni* © Y. Montardi

## *Hasarius adansoni*

*Hasarius adansoni* est une espèce cosmopolite considérée comme synanthrope, c'est-à-dire liée aux activités humaines. D'après les connaissances actuelles, cette espèce introduite en France est mentionnée dans l'Hexagone, à La Réunion, en Polynésie française et en Nouvelle-Calédonie.

Les mâles ont une coloration sombre et mesurent jusqu'à 6 millimètres.



Mâle d'*Hasarius adansoni* vue de face (haut) et vue dorsale (bas)  
© Y. Montardi

<sup>1</sup> Pour consulter l'article de cette étude, [cliquez ici](#).



En Hexagone et en Corse, le mâle d'*Hasarius adansoni* peut être confondu avec des mâles de deux autres espèces de Salticidae : *Evarcha jucunda* (Lucas, 1846) et *Pseudeuophrys erratica* (Walckenaer, 1826).

### *Evarcha jucunda*



Mâle d'*Evarcha jucunda* vue de face (haut) et vue dorsale (bas)  
© Y. Montardi

Le mâle d'*Evarcha jucunda* est de taille similaire et présente des critères très semblables à celui d'*Hasarius adansoni*. Ce qui permet de les différencier sont les pédipalpes projetés vers l'avant chez *Evarcha jucunda* alors qu'ils sont croisés chez *Hasarius adansoni*.

### *Pseudeuophrys erratica*

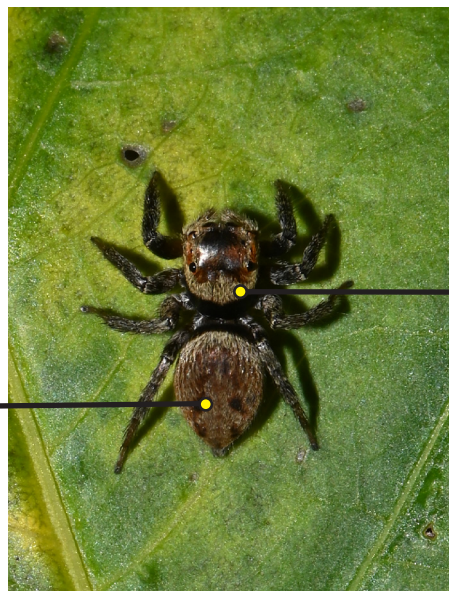


Mâle de *Pseudeuophrys erratica* vue de face (haut) et vue dorsale (bas)  
© Y. Montardi

Le mâle de *Pseudeuophrys erratica* est beaucoup plus petit que le mâle d'*Hasarius adansoni*. Les bandes blanches présentes sur le céphalothorax et sur l'abdomen sont moins marquées que chez *Hasarius adansoni* (il en est de même pour la bande rougeâtre).

**Même si vous avez un doute sur l'identification, transmettez vos observations dans le cadre de la quête, les experts vous répondront !**

Les femelles d'*Hasarius adansoni* présentent une coloration marron homogène et mesurent jusqu'à 8 millimètres. Cependant, elles ne pourront pas toujours être distinguées sur photographie des femelles d'*Evarcha jucunda* au vu de leur forte ressemblance.



Dessin abdominal peu contrasté

Bande claire sur la bordure arrière du céphalothorax

Femelle d'*Hasarius adansoni* © Y. Montardi



## *Plexippus paykulli*

*Plexippus paykulli* est une espèce largement répartie à l'échelle mondiale et est mentionnée en France dans l'Hexagone, en Guyane française, à La Réunion, en Nouvelle-Calédonie et en Polynésie française. En Hexagone, cette espèce a été signalée uniquement dans deux régions : la Nouvelle-Aquitaine et Provence-Alpes-Côte d'Azur. Cette espèce présente des critères caractéristiques, ce qui limite le risque de confusion avec d'autres espèces.

Les mâles présentent une coloration bicolore et mesurent environ 9 millimètres.

Bandes blanches sur le céphalothorax



Dessin abdominal caractéristique

Mâles de *Plexippus paykulli* vue de face (haut) et vue dorsale (bas)  
© Y. Montardi

Les femelles ont une coloration plus sombre que les mâles mais présentent également un dessin abdominal caractéristique permettant de les identifier sur photographies. Elles mesurent environ 11 millimètres.

Dessin abdominal caractéristique



Femelle de *Plexippus paykulli* © Y. Montardi