



HAL
open science

**Première mention départementale d'Helix lucorum
Linnaeus, 1758 en Seine-Saint-Denis et données
malacologiques du Parc des Beaumonts (Montreuil,
Seine-Saint-Denis, France)**

Lilian Léonard, Abderhamane Latreche

► **To cite this version:**

Lilian Léonard, Abderhamane Latreche. Première mention départementale d'Helix lucorum Linnaeus, 1758 en Seine-Saint-Denis et données malacologiques du Parc des Beaumonts (Montreuil, Seine-Saint-Denis, France). MalaCo : Le journal de malacologie continentale, 2015, 11, pp.17-18. mnhn-04431488

HAL Id: mnhn-04431488

<https://mnhn.hal.science/mnhn-04431488>

Submitted on 6 Feb 2024

HAL is a multi-disciplinary open access archive for the deposit and dissemination of scientific research documents, whether they are published or not. The documents may come from teaching and research institutions in France or abroad, or from public or private research centers.

L'archive ouverte pluridisciplinaire **HAL**, est destinée au dépôt et à la diffusion de documents scientifiques de niveau recherche, publiés ou non, émanant des établissements d'enseignement et de recherche français ou étrangers, des laboratoires publics ou privés.

Première mention départementale d'*Helix lucorum* Linnaeus, 1758 en Seine-Saint-Denis et données malacologiques du Parc des Beaumonts (Montreuil, Seine-Saint-Denis, France).

Lilian Léonard, 174 rue du Calvaire 76280 Turretot, lilian.leonard@orange.fr

Abderhamane Latreche, Jardin des plantes - Bât. BIMM - 55 rue Buffon 75005 Paris, abderrahmane.latreche@mnhn.fr

Reçu le 07 septembre 2015, accepté le 15 décembre 2015

Introduction

Introduit en France en 1883 dans l'agglomération Lyonnaise (Allemand & Blanc 1992), l'Escargot turc (*Helix lucorum* Linnaeus, 1758) s'est depuis acclimaté et dispersé dans plusieurs localités de France. Avec sa coquille de grande taille formée de cinq tours de spire, cette espèce se différencie conchyliologiquement de l'Escargot de Bourgogne (*Helix pomatia* Linnaeus, 1758) par des ornements de bandes longitudinales brun-chocolat (Germain 1930) et un corps de couleur brunâtre plus foncé que chez *Helix pomatia*. L'identification de cette grande espèce s'effectue ainsi sans grande difficulté.

Il existe des populations importantes d'*Helix lucorum* dans la zone méridionale de la France, réparties en deux ensembles. Le premier foyer de population est situé sur les départements des Alpes-de-Haute-Provence (INPN : Gargominy en 2011 et 2012, INPN : Cucherat en 2011), des Bouches-du-Rhône (Magnin *et al.* 2012), du Var et du Vaucluse (Chevallier 1994), ainsi qu'en Hautes-Alpes avec des données d'inventaires provenant par exemple du Parc National des Écrins (INPN : Parc_National_des_Ecrins_20150610 [1932-2015]) et du Conservatoire d'Espaces Naturels de PACA (INPN : CEN_PACA_20150610 [1782-2015]). Le second ensemble situé à l'ouest est localisé en Haute-Garonne (Bertrand 1999), et en Ariège, dans l'Aude et les Pyrénées-Orientales (Clanzig 2000, Bertrand & Sanègre 2015). En dehors de ces deux ensembles, des localités intermédiaires ont été référencées dans au moins cinq départements entre 1980 et 2011 : Allier, par G. Pic en 1990 ; Cantal, Rhône et Savoie (Chevallier 1994) ; Charente-Maritime (Jourde 1996, Jourde & Terrisse 2001) (Figure 1).

Données malacologiques du Parc des Beaumonts

En mai 2015, un premier spécimen vivant d'*Helix lucorum* (MNHN-IM-2012-23590 ; réc : A. Latreche, dét : L. Léonard) a été découvert dans le Parc des Beaumonts à Montreuil (Seine-Saint-Denis) puis conservé en alcool. En août 2015, des recherches à vue ont été réalisées dans le but de confirmer la présence de l'espèce et apporter des premiers éléments de connaissance sur la population.

La station où a été trouvé l'Escargot turc est localisée en périphérie ouest du Lycée des métiers de l'horticulture et du paysage de Montreuil-sous-Bois. Une dizaine d'individus a été observée, dont sept individus vivants, deux coquilles vides fraîches et une coquille plus ancienne à proximité de la station principale (Figure 2). Il est possible que l'introduction de l'espèce en Seine-Saint-Denis soit due aux imports d'espèces végétales horticoles de l'établissement scolaire et nous n'excluons pas la présence d'autres noyaux d'individus dans le Parc des Beaumonts.

Cette donnée fait partie des stations les plus nordiques observées sur le territoire métropolitain avec la population observée dans le Nord en 2002 (Carlier *in* Cucherat & Demuyneck 2006) et représente une première donnée départementale pour la Seine-Saint-Denis. L'espèce a été détectée en Île-de-France dans les départements du Val-de-Marne en 2005 (Dupré 2006), des Yvelines en 2009 (Mienis & Rittner 2010) et de l'Essonne en 2012 (INPN : Thibedore, Provost & Loïs). Pour le tiers nord de la France, une localité est également connue du Bas-Rhin au Muséum Zoologique de Strasbourg, datant de 1918 (MNHN 2015).

Nos données ont été intégrées à la plateforme CardObs du MNHN utilisé pour l'actualisation des cartes de répartition disponibles sur le site de l'INPN (Figure 2).

Actuellement connue sur 20 départements et principalement localisée dans la partie méridionale de la France, la répartition d'*Helix lucorum* reste à préciser sur le reste du territoire. En dehors des deux foyers majeurs de population proches de la Méditerranée, la répartition nationale de l'Escargot turc apparaît comme fragmentée et dispersée.

Cet état peut s'expliquer soit par de réelles introductions ponctuelles et relativement récentes mais également par un biais de connaissance et de

prospection pour cette espèce. Le suivi d'*Helix lucorum* sur ces nouveaux foyers d'introduction permettrait de suivre son extension et de connaître ses modalités de dispersion. Enfin un besoin de prospections supplémentaires s'avère nécessaire pour préciser la répartition de l'espèce sur le territoire national.



Figure 1: Répartition dans le territoire France métropolitaine pour l'espèce *Helix lucorum* Linnaeus, 1758 mise à jour en novembre 2015 (Source: Muséum national d'Histoire naturelle [Ed.], 2003-2015).

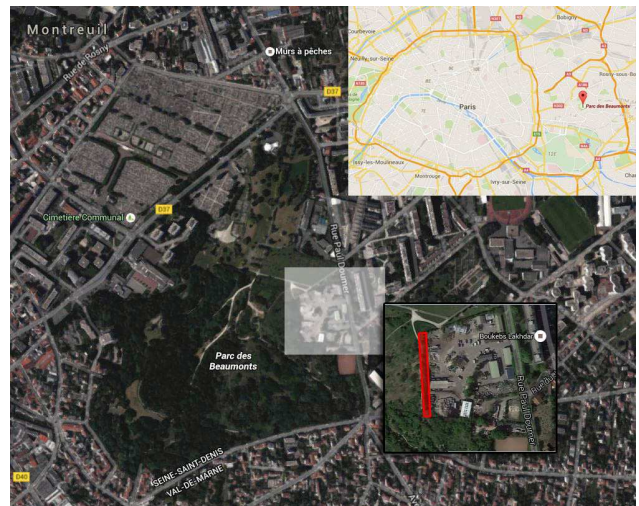


Figure 2: Localisation de la station d'*Helix lucorum* dans le Parc des Beaumonts.

En complément, voici la liste des espèces relevées dans le Parc des Beaumonts de façon opportuniste par chasse à vue en août 2015 à l'occasion des recherches réalisées pour *Helix lucorum*. Bien que non exhaustive, la liste présentée ci-après représente un premier inventaire des mollusques terrestres pour la commune de Montreuil et de son Parc : *Cepaea nemoralis nemoralis* (Linnaeus, 1758), *Ceriuella virgata* (Da Costa, 1778), *Clausilia bidentata bidentata* (Strøm, 1765), *Clausilia rugosa parvula* (A. Férussac, 1807), *Columella aspera* Waldén, 1966, *Cornu aspersum* (O.F. Müller, 1774), *Helix lucorum* Linnaeus, 1758, *Oxychilus draparnaudi* (Beck, 1837), *Pomatias elegans* (O.F. Müller, 1774), *Pupilla triplicata* (S. Studer,

1820), *Trochulus* sp. Chemnitz, 1786, *Vallonia costata* (O.F. Müller, 1774), *Vitrina pellucida* (O.F. Müller, 1774).

Un spécimen que nous déterminons comme *Vitrea* cf. *subrimata* (Reinhardt, 1871) a également été découvert lors des recherches. Cependant, l'unique individu juvénile collecté ne nous permet pas de confirmer cette détermination sur la base des critères conchyliologiques. Des prospections complémentaires devront être menées, afin de valider la présence réelle de l'espèce sur le site des Beaumonts.

Bibliographie

- Allemand, R. & Blanc, A. 1992. « Enquête sur la répartition actuelle de l'escargot turc (*Helix lucorum* L.) dans la région lyonnaise ». *Bulletin mensuel de la Société linnéenne de Lyon*, 61(4): 87-88.
- Bertrand, A. 1999. Les mollusques terrestres et aquatiques de Midi-Pyrénées. Répartition - Statut - Conservation. T. 1 Atlas de répartition géographique. CNRS, Laboratoire Souterrain, Moulis. Non paginé.
- Bertrand, A. & Sanègre, J. 2015. *Helix lucorum* Linnaeus, 1758 dans l'est des Pyrénées française (Ariège, Aude et Pyrénées-Orientales). *Folia Conchyliologica*, 32: 6-9.
- Chevallier, H. 1994. Introductions en France d'*Helix lucorum* Linné. *Vertigo*, 4: 35-36.
- Clanzig, S. 2000. État de l'inventaire des Mollusques continentaux des départements de l'Aude et des Pyrénées-Orientales à la fin de 1997. *Vertigo*, 7: 23-29.
- Cucherat, X. & Demuyncq, S. 2006. Catalogue annoté des Gastéropodes terrestres (Mollusca, Gastropoda) de la région Nord - Pas-de-Calais. *MalaCo*, 2 : 40-91.
- Dupré, G. 2006. Nouvelle station de l'escargot turc (*Helix lucorum* Linné, 1758) (Gastropoda, Helicidae) par Gérard Dupré. *Bulletin de l'Association des Naturalistes des Yvelines*, 33(5), 80-83.
- Germain, L. 1930. Mollusques terrestres et fluviatiles (première partie). Faune de France (Lechevalier, Paris), 21: 1-477, pl. 1-13.
- Jourde, P. 1996. Contribution à la connaissance des Mollusques terrestres de Charente-Maritime. *Annales de la Société des Sciences naturelles de la Charente-Maritime*, 8(5): 555-575.
- Jourde, P. & Terrisse J. 2001. Espèces animales et végétales déterminantes en Poitou-Charentes. Coll. Cahiers techniques du Poitou-Charentes, Poitou-Charentes Nature, Poitiers: 154 pp.
- Magnin, F., Dubar, M. & Kiss, L. 2012. A relict population of *Retinella olivetorum* in southern France. Biogeographical and historical implications. *Journal of Conchology*, 41(1): 37-48.
- Mienis, H.K. & Rittner, O. 2010. On the presence of *Helix lucorum* Linnaeus, 1758 (Mollusca, Gastropoda, Helicidae) in Le Vesinet, a western suburb of Paris. *MalaCo*, 6 : 266-267.
- Muséum national d'Histoire naturelle [Ed]. 2003-2015. Inventaire National du Patrimoine Naturel, site Web : <http://inpn.mnhn.fr>. Le 16 septembre 2015

Les auteurs :

L. Léonard est chargé de mission espaces naturels au Service du Patrimoine Naturel du Muséum National d'Histoire Naturelle et consultant naturaliste/malacologue en auto-entrepreneuriat.

A. Latreche est agent polyvalent de maintenance et d'entretien technique au département de systématique et évolution du Muséum National d'Histoire Naturelle.