



HAL
open science

Suivi n+5 du Sainfoin d'Espagne (*Galega officinalis*) au parc départemental de la Haute-Île (93)

Magali Dahirel

► To cite this version:

Magali Dahirel. Suivi n+5 du Sainfoin d'Espagne (*Galega officinalis*) au parc départemental de la Haute-Île (93). CBNBP - MNHN, Délégation Ile-de-France, 61 rue Buffon - CP53 - 75005 PARIS cedex 05 FRANCE. 2023, pp.11. mnhn-04288736

HAL Id: mnhn-04288736

<https://mnhn.hal.science/mnhn-04288736>

Submitted on 16 Nov 2023

HAL is a multi-disciplinary open access archive for the deposit and dissemination of scientific research documents, whether they are published or not. The documents may come from teaching and research institutions in France or abroad, or from public or private research centers.

L'archive ouverte pluridisciplinaire **HAL**, est destinée au dépôt et à la diffusion de documents scientifiques de niveau recherche, publiés ou non, émanant des établissements d'enseignement et de recherche français ou étrangers, des laboratoires publics ou privés.



CONSERVATOIRE
BOTANIQUE NATIONAL
BASSIN PARISIEN

MUSÉUM NATIONAL
D'HISTOIRE NATURELLE

SUIVI N+5 DU SAINFOIN D'ESPAGNE (*GALEGA OFFICINALIS*) AU PARC DEPARTEMENTAL DE LA HAUTE-ÎLE (93)

Magali Dahirel



**Ce document a été réalisé par le Conservatoire botanique national du Bassin parisien,
sous la responsabilité de :**

Frédéric HENDOUX, directeur du CBN du Bassin parisien
Muséum national d'Histoire naturelle
61 rue Buffon CP 53, 75005 Paris Cedex 05
01 40 79 35 54
cbnbp@mnhn.fr

Jeanne VALLET, responsable de la délégation Ile-de-France du CBN du Bassin parisien
Muséum national d'Histoire naturelle
61 rue Buffon CP 53, 75005 Paris Cedex 05
01 40 79 35 54
jeanne.vallet@mnhn.fr

Inventaire de terrain : Magali DAHIREL et Jérémy DETREE

Analyse des données : Magali DAHIREL

Cartographie et rédaction : Magali DAHIREL

Relecture : Jeanne VALLET

Partenaire de cette étude :

Conseil départemental de la Seine-Saint-Denis

Direction de la Nature, des Paysages et de la Biodiversité
Hôtel du Département
93006 Bobigny Cedex
01 43 93 93 93

Référence bibliographique

Dahirel M., 2023. Suivi n+5 du Sainfoin d'Espagne (*Galega officinalis*) au parc départemental de la Haute-Île (93).
Conservatoire botanique national du Bassin parisien, Conseil départemental de la Seine-Saint-Denis. Paris, 11 p.

Date de réalisation

Novembre 2023

Photographie de couverture

Forme albinos de Sainfoin d'Espagne (*Galega officinalis*) - © E. COURRIC - CBN du Bassin parisien - 2021

SOMMAIRE

RÉSUMÉ	3
INTRODUCTION.....	4
1. MATERIEL ET METHODE.....	4
1.1. PROSPECTION DE TERRAIN ET CARTOGRAPHIE	4
1.2. ANALYSE DES DONNEES.....	5
2. RESULTATS.....	5
2.1. CARTOGRAPHIE DES STATIONS DE <i>GALEGA OFFICINALIS</i>	5
2.2. EVOLUTION DES STATIONS DE <i>GALEGA OFFICINALIS</i>	7
3. CONCLUSION	8
BIBLIOGRAPHIE	8

RÉSUMÉ

Missionné par le Conseil départemental de Seine-Saint-Denis, le Conservatoire botanique national du Bassin parisien (CBNBP) réalise un suivi cartographique du Sainfoin d'Espagne (*Galega officinalis*) dans le parc de la Haute-Île (93) depuis 2018. Cette espèce exotique envahissante et toxique pour le bétail s'est implantée dans les zones pâturées du parc, ce qui s'avère problématique pour les techniciens du parc. Ce suivi cartographique a pour objectif principal de rendre compte de l'évolution des stations de *Galega officinalis* présentes sur le site et donc de l'efficacité des mesures de gestion mises en place. La présence du Sainfoin d'Espagne a nettement diminué au cours des cinq dernières années dans le parc de la Haute-Île. Seules quelques zones à individus épars sont encore à surveiller. La gestion actuelle a donc montré son efficacité, mais elle doit être maintenue pour assurer l'éradication des individus restants. Une vigilance accrue sur l'émergence de nouveaux foyers est aussi fortement recommandée, car une rechute reste possible. Un suivi dans deux ans s'avère nécessaire pour confirmer la disparition des stations denses voire observer celle des stations éparses.

Mots clés

Sainfoin d'Espagne ; *Galega officinalis* ; Flore exotique envahissante ; Pâturage ; Gestion ; Parc départemental de la Haute-Île ; Seine-Saint-Denis

INTRODUCTION

Le parc départemental de la Haute-Île, d'une superficie d'environ 70 ha, est situé sur la commune de Neuilly-sur-Marne, dans le département de la Seine-Saint-Denis.



Figure 1. Photographie de Sainfoin d'Espagne (*Galega officinalis*) prise au parc de la Haute-Île © E. COURRIC – CBN du Bassin parisien

En raison de son environnement urbain et de la présence de zones artificialisées, ce parc, tout comme les autres parcs départementaux de Seine-Saint-Denis, offre des conditions propices à l'épanouissement de plantes exotiques à caractère envahissant, notamment le Sainfoin d'Espagne (*Galega officinalis* ; Figure 1). Cette espèce, présente au parc départemental de la Haute-Île, a connu une expansion notable au fil des années, particulièrement dans les secteurs pâturés par le bétail. La prolifération du Sainfoin d'Espagne constitue un enjeu majeur pour les techniciens du parc en raison de sa toxicité pour le bétail. Ainsi, son éradication au sein du parc de la Haute-Île revêt une importance cruciale pour la santé des animaux.

Les techniciens du parc ont mis en place une gestion dans le but de diminuer voire d'éradiquer la présence de *Galega officinalis*. Afin d'étudier l'efficacité de cette gestion, le Conseil départemental de Seine-Saint-Denis a missionné le Conservatoire botanique national du Bassin parisien (CBNBP) pour réaliser un suivi cartographique du Sainfoin d'Espagne dans le parc de la Haute-Île sur plusieurs années (Détrée, 2018 ; Le Rallic-Maho, 2020 ; Courric, 2021). Ce rapport fait état des résultats sur l'évolution de cette espèce depuis cinq ans au sein du parc.

1. MATERIEL ET METHODE

1.1. PROSPECTION DE TERRAIN ET CARTOGRAPHIE

Une prospection du Sainfoin d'Espagne a été réalisée sur le terrain le 10 juillet 2023. Depuis la dernière prospection faite par le CBNBP le 2 juillet 2021, les actions de gestion sur l'espèce invasive et le pâturage des troupeaux ont été maintenus.

Sur le terrain, les différentes stations de présence de *Galega officinalis* ont été cartographiées avec l'aide du technicien du parc qui suit le développement de l'espèce. Les stations ont été qualifiées selon la densité de l'espèce : stations denses et ponctuelles, denses et étendues ou éparées et à surveiller dans le temps. Cette cartographie a été réalisée sous le logiciel QGIS (version 3.28). Les cartographies réalisées en 2018, 2020 et 2021 sont également présentées afin de comparer visuellement l'évolution des stations de *Galega officinalis* au cours de ces cinq années de suivi (Détrée, 2018 ; Le Rallic-Maho, 2020 ; Courric, 2021).

1.2. ANALYSE DES DONNEES

Le nombre et la superficie des stations de *Galega officinalis* en 2023 ont été comparés avec les données obtenues les années précédentes. Les superficies sont obtenues *via* le logiciel QGIS et les analyses sont effectuées sur Microsoft Excel (version 2019).

2. RESULTATS

2.1. CARTOGRAPHIE DES STATIONS DE GALEGA OFFICINALIS

La cartographie des stations de *Galega officinalis* en 2023 met en évidence trois vastes zones nécessitant une attention particulière dans le parc de la Haute-Île (Figure 2). Depuis 2021, les stations denses ponctuelles ont disparu et la station étendue dense est devenue une zone "à surveiller" en raison de la présence sporadique d'individus de *Galega officinalis* (Figure 2 et Figure 3). De manière générale, la présence de *Galega officinalis* est en nette régression depuis 2018 au parc de la Haute-Île (Courric, 2021 ; Figure 4 et Figure 5).

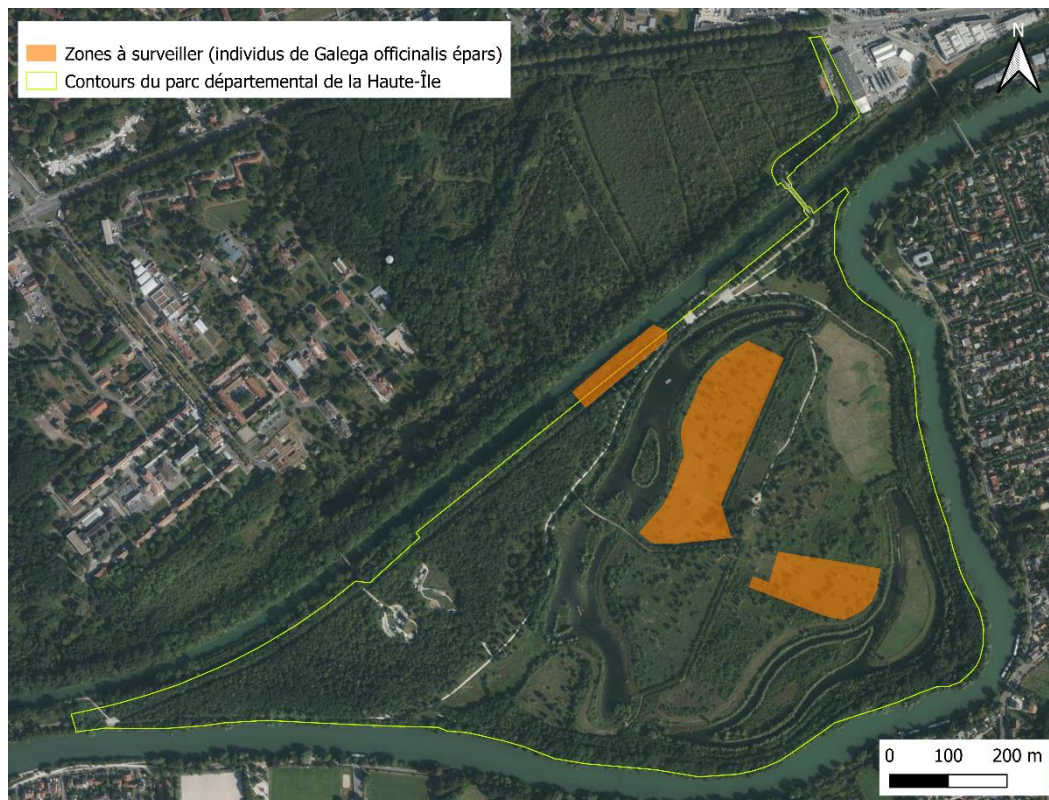


Figure 2. Localisation des stations de *Galega officinalis* dans le parc départemental de la Haute-Île en 2023.



Figure 3. Localisation des stations de *Galega officinalis* dans le parc départemental de la Haute-Île en 2021.



Figure 4. Localisation des stations de *Galega officinalis* dans le parc départemental de la Haute-Île en 2020.

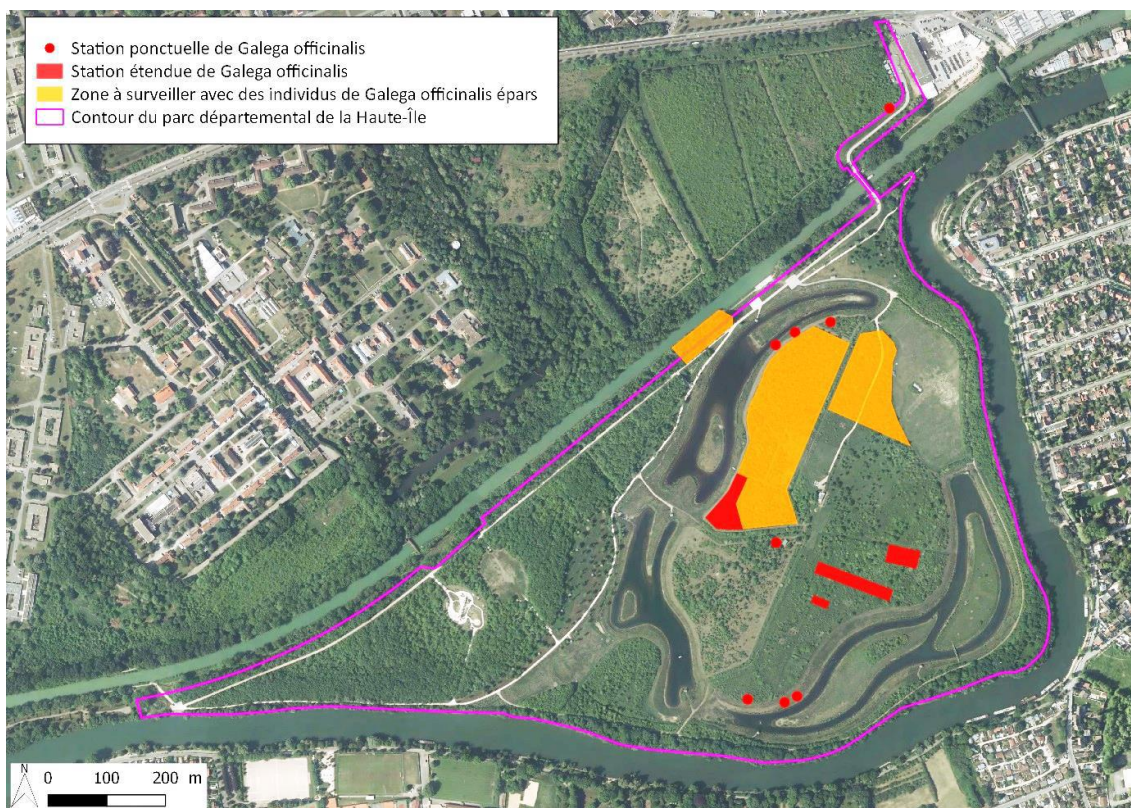


Figure 5. Localisation des stations de *Galega officinalis* dans le parc départemental de la Haute-Île en 2018 (issu de Détrée, 2018).

2.2. EVOLUTION DES STATIONS DE GALEGA OFFICINALIS

Après une augmentation du nombre de stations denses ponctuelles de *Galega officinalis* entre 2018 et 2020, celui-ci a connu une diminution drastique aboutissant à la disparition totale des stations en 2023 (Figure 6). Cette absence de stations ponctuelles devra être confirmée dans le temps.

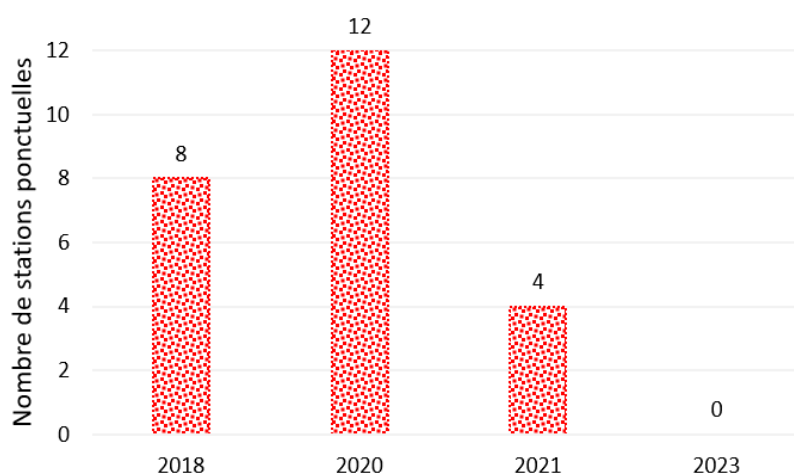


Figure 6. Evolution du nombre de stations denses ponctuelles de *Galega officinalis* de 2018 à 2023 au parc de la Haute-Île.

La Figure 7 montre que les stations denses ont complètement disparu, comme indiqué dans la partie 2.1. Cependant, la surface totale des zones éparées de *Galega officinalis* a augmenté depuis 2021 en raison de la modification de la zone dense observée en 2021, qui a été reclassée en zone à surveiller, ainsi que de son extension (Figure 2, Figure 3 et Figure 7).

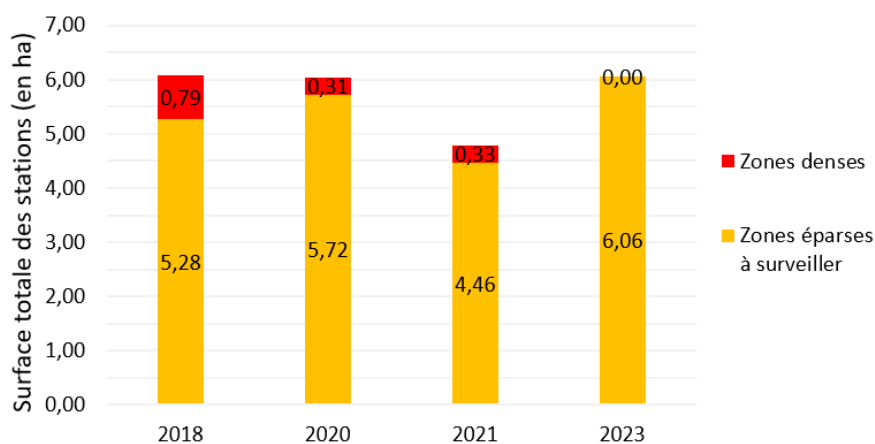


Figure 7. Evolution de la surface totale des stations denses et éparées de *Galega officinalis* de 2018 à 2023 au parc de la Haute-île.

3. CONCLUSION

La présence du Sainfoin d'Espagne a nettement diminué au cours des cinq dernières années dans le parc de la Haute-Île, notamment entre 2021 et 2023. Les stations denses ont disparu, laissant uniquement des zones à surveiller, bien que la surface totale de celles-ci demeure importante. La gestion actuelle a montré son efficacité, mais elle doit être maintenue pour assurer l'éradication des individus restants, et ce, avant la floraison des pieds. Afin de poursuivre dans cette voie, une vigilance accrue sur l'émergence de nouveaux foyers est fortement recommandée, car une rechute reste possible. Un suivi dans deux ans s'avère nécessaire pour confirmer la disparition des stations denses voire observer celle des stations éparées.

BIBLIOGRAPHIE

Courric E., 2021. Suivi n+3 du Sainfoin d'Espagne (*Galega officinalis*) – Parc départemental de la Haute-Île (93). Conservatoire botanique national du Bassin parisien, Conseil département de Seine-Saint-Denis. Paris, 14 p.

Détrée J., 2018. Suivi du Sainfoin d'Espagne (*Galega officinalis*) – Parc de la Haute-Île. Conservatoire botanique national du Bassin parisien, Conseil département de Seine-Saint-Denis. Paris, 12 p.

Le Rallic-Maho O., 2020. Suivi n+2 du Sainfoin d'Espagne (*Galega officinalis*) – Parc départemental de la Haute-Île. Conservatoire botanique national du Bassin parisien, Conseil département de Seine-Saint-Denis. Paris, 11 p.

POUR EN SAVOIR PLUS

www.cbnbp.mnhn.fr

Le Conservatoire botanique national du Bassin parisien est un service scientifique du Muséum national d'Histoire naturelle, agréé par le Ministère en charge de l'environnement sur les Régions Île-de-France et Centre-Val de Loire, ainsi que les Départements de Champagne-Ardenne (Région Grand Est) et de Bourgogne (Région Bourgogne-France-Comté).



5 MISSIONS D'INTÉRÊT GÉNÉRAL

Le CBN du Bassin parisien est un des membres fondateurs de la Fédération des Conservatoires botaniques nationaux. Il agit ainsi au sein d'un réseau de 12 CBN, coordonnés par l'Office français pour la Biodiversité. Dans ce cadre, le Conservatoire mène sur son territoire d'agrément 5 missions d'intérêt général au service de la flore, de la fonge et de leurs habitats :



Développer et améliorer
les connaissances



Contribuer à la gestion
conservatoire et à
la restauration écologique



Gérer et valoriser
les données



Conseiller à travers l'expertise
scientifique et technique



Informier, sensibiliser
et mobiliser

CONTACTS

DIRECTION

Directeur Frédéric HENDOUX

Directeur scientifique adjoint Sébastien FILOCHE

61 rue Buffon - 75005 Paris

01 40 79 35 54

cbnbp@mnhn.fr

DÉLÉGATION BOURGOGNE

Responsable Olivier BARDET

Maison du PNR du Morvan - 58230 Saint-Brisson

03 86 78 79 60

cbnbp-bourg@mnhn.fr

DÉLÉGATION CENTRE-VAL DE LOIRE

Responsable Jordane CORDIER

5 avenue Buffon - BP6407 - 45064 Orléans Cedex 2

02 36 17 41 31

cbnbp-cvl@mnhn.fr

DÉLÉGATION CHAMPAGNE-ARDENNE

Responsable François DEHONDT

30 Chaussée du Port - 51035 Châlons-en-Champagne

03 26 65 28 24

cbnbp-ca@mnhn.fr

DÉLÉGATION ÎLE-DE-FRANCE

Responsable Jeanne VALLET

61 rue Buffon - 75005 Paris

01 40 79 35 54

cbnbp-idf@mnhn.fr

PÔLE CONSERVATION

Responsable Philippe BARDIN

01 40 79 56 25

philippe.bardin@mnhn.fr

PÔLE PHYTOSOCIOLOGIE

Responsable Gaël CAUSSE

03 86 78 79 61

gael.causse@mnhn.fr

PÔLE SYSTÈME D'INFORMATION

Responsable Silvère CAMPONOVO

01 40 79 56 49

silvere.camponovo@mnhn.fr



CONTACT

CBNBP – Délégation Île-de-France

61 rue Buffon

CP53

75005 Paris

01 40.79.56.48 – cbnbp-idf@mnhn.fr

www.cbnbp.mnhn.fr



**CONSERVATOIRE
BOTANIQUE NATIONAL
BASSIN PARISIEN**

MUSÉUM NATIONAL
D'HISTOIRE NATURELLE

