



HAL
open science

Les Atractosomus de Guyane (Coleoptera, Elateridae). Contribution à l'étude des Coléoptères de Guyane

Jacques Chassain, Julien Touroult

► **To cite this version:**

Jacques Chassain, Julien Touroult. Les Atractosomus de Guyane (Coleoptera, Elateridae). Contribution à l'étude des Coléoptères de Guyane. Supplément au Bulletin de liaison d'ACOREP-France " Le Coléoptériste ", 2017, 11, pp.3-13. mnhn-04285230

HAL Id: mnhn-04285230

<https://mnhn.hal.science/mnhn-04285230>

Submitted on 14 Nov 2023

HAL is a multi-disciplinary open access archive for the deposit and dissemination of scientific research documents, whether they are published or not. The documents may come from teaching and research institutions in France or abroad, or from public or private research centers.

L'archive ouverte pluridisciplinaire **HAL**, est destinée au dépôt et à la diffusion de documents scientifiques de niveau recherche, publiés ou non, émanant des établissements d'enseignement et de recherche français ou étrangers, des laboratoires publics ou privés.

Les *Atractosomus* de Guyane (Coleoptera, Elateridae)

Jacques CHASSAIN* & Julien TOUROULT**
Société entomologique Antilles-Guyane

*12 allée du Cormier,
F-77380 Combs-la-Ville
jacques.chassain@wanadoo.fr

** 26 rue Lenain de Tillemont,
F-93100 Montreuil
touroult@wanadoo.fr

Résumé. Le genre américain intertropical *Atractosomus* Lacordaire, 1857 (*Atractodes* Germar 1839, préoccupé) (Elateridae, Elaterinae, Ampedini) caractérisé par la disposition horizontale des bords de la fossette mésosternale au niveau du métasternum, comprenait jusqu'ici trente-deux espèces. *Atractosomus amazonicus* Casari, 2012 est cité pour la première fois de Guyane. Trois espèces de Guyane sont décrites : *A. raingeardi* n. sp., *A. submetallicus* n. sp. et *A. itoupensis* n. sp. Ceci porte à trente-cinq le nombre total d'espèces et à neuf le nombre d'espèces à présent connues de Guyane.

Mots-clefs. Amérique intertropicale, Coleoptera, Elateridae, espèces nouvelles, description.

Abstract. The gen. *Atractosomus* Lacordaire, 1857 (Elateridae, Elaterinae, Ampedini) from intertropical America (*Atractodes* Germar 1839, preoccupied) characterized by strongly, horizontally raised sides of the mesosternum included up to now thirty-two known species. *Atractosomus amazonicus* Casari, 2012 is recorded for the first time from French Guiana. The present paper gives the description of three new *Atractosomus* species from French Guiana: *A. raingeardi* n. sp., *A. submetallicus* n. sp. and *A. itoupensis* n. sp. That represents now a total of thirty-five species, nine of which living in this country.

Keywords. Intertropical America, Coleoptera, click-beetles, new species, description.

Le genre *Atractosomus* Lacordaire, 1857 a été créé par son auteur (en remplacement du taxon *Atractodes* Germar, 1839 préoccupé, attribué par Gravenhorst en 1829 à un hyménoptère ichneumonide) pour désigner des espèces d'Amérique intertropicale, rangées dans la sous-tribu des Dicrepidiites *sensu* Lacordaire adoptée par Candèze (actuelle sous-tribu des Dicrepidiina), chez lesquelles les bords de la fossette mésosternale sont élevés au niveau du métasternum et divergent en se projetant horizontalement en avant dans le même plan. Le genre *Atractosomus* partage ce caractère avec le genre *Dicrepidius* qui s'en distingue, entre autres caractères, par la présence de deux crêtes obliques délimitant sa plaque nasale (ou épistome), qui se rapprochent l'une de l'autre ou se rejoignent même au sommet, sous la carène frontale, en définissant un espace triangulaire. Dans sa Monographie des Élatérides (Tome II, 1859), Candèze divise les espèces du genre *Atractosomus* en deux sections sur la base de la longueur relative des deuxième et troisième articles antennaires. La section I comprend les espèces dont le troisième article est plus petit que le quatrième. La section II comprend celles dont le troisième article, comparé au quatrième, est aussi grand.

L'espèce-type du genre *Atractosomus* désignée par Hyslop, 1921 est *Atractodes flavescens* Germar, 1839, décrit du Brésil. Casari (2008) a choisi cette espèce pour illustrer le genre *Atractosomus* dans son étude phylogénétique de la sous-tribu des Dicrepidiina. Une redescription de *A. flavescens* illustrée par une photo d'habitus est également donnée par Casari (2012) conjointement avec la redescription de deux autres espèces, dont *A. robustus* Candèze, 1859, et la

description d'*Atractosomus amazonicus* n. sp., du Brésil, dont nous avons découvert la présence en Guyane également.

On dénombre actuellement dans le genre *Atractosomus* 32 espèces dont près de la moitié sont brésiliennes, comme cela ressort du Catalogue Blackwelder. Ce dernier, en revanche, ne mentionne qu'un seul taxon (*A. cayennensis* Candèze) de Guyane, alors que la Monographie de Candèze, qui lui est antérieure de plus d'un siècle, cite non seulement *A. cayennensis*, mais aussi *A. rhomboidalis* Candèze et *A. plebejus* Candèze, de Guyane *sensu lato*.

L'étude de l'abondant matériel récolté par la Société entomologique Antilles-Guyane (SEAG) dans le cadre de missions de prospection accomplies en divers sites de Guyane, jointe à l'étude de matériel individuellement collecté par divers récolteurs au nombre desquels nous citerons, par ordre alphabétique, Patrick Bleuzen (PB), Stéphane Boucher (SB), Daniel Camus (DC), Jean-Philippe Champenois (JPC), Pierre-Henri Dalens (PHD), Nicolas Degallier (ND), Michel Duranton (MD), Jean-Louis Giuglaris (JLG), Greg Lamarre (GL), Benoît Vincent (BV) et quelques autres, a porté à neuf le nombre d'espèces du genre *Atractosomus* aujourd'hui connues du département français de Guyane. Trois de ces espèces sont nouvelles pour la Science. Elles seront décrites dans ce qui suit et intégrées dans une clef d'identification des *Atractosomus* guyanais.

Les abréviations suivantes ont été utilisées pour désigner la nature des pièges employés pour les récoltes : PL, LT piège lumineux ; V, FIT, piège d'interception à vitre ; Geml, piège Gemlight ; PGeml, piège polyGemlight ; PV, piège Polyvie ; PVB, piège

Polyvie bleu ; PVP, piège Polyvie rose ; SLAM, piège Malaise d'interception ; PSA, piège solaire automatique.

Espèces connues de Guyane

Atractosomus cayennensis Candèze, 1859 (habitus ♂, fig. 1 ; écdage, fig. 2 ; habitus ♀, fig. 3)

Candèze a décrit cette espèce de Cayenne d'après un nombre de spécimens non précisé. Il la place dans sa section II établie pour les espèces à troisième article antennaire aussi grand que le quatrième. Rien ne permet d'apprécier, au vu de la description, le sexe sur lequel elle a été basée, non plus que les caractères de la face sternale. Aucune mention n'est faite de la longueur relative des antennes par rapport au pronotum. D'après la description, cette espèce mesure 22 mm.

L'étude de la série de spécimens guyanais des deux sexes récoltés principalement au cours des missions de la SEAG permet d'apporter quelques précisions à la description originale.

Sur un échantillon d'une quarantaine d'individus, on note une plage de longueur de 18,5-25 mm pour les ♂ et de 24-27 mm pour les ♀. Chez le ♂, les antennes dépassent tout juste de la longueur de leur dernier article la pointe des angles postérieurs du pronotum ; il leur manque tout juste cette longueur pour qu'elles atteignent la pointe des angles chez la ♀. Les côtés du pronotum du ♂ se rétrécissent sensiblement de la base au sommet et ne s'arrondissent nullement aux angles antérieurs. Chez la ♀, le pronotum est plus convexe et les côtés, subparallèles en arrière, s'arrondissent nettement au niveau des angles antérieurs. Le bord antérieur du front chez le ♂ est un peu plus profondément déprimé et un peu plus soulevé au-dessus des cavités antennaires. Les élytres du ♂ se rétrécissent longuement vers le sommet à partir du milieu. Ils sont plus longuement subparallèles jusqu'au-delà du milieu chez la ♀.

Données concernant les exemplaires d'*Atractosomus cayennensis* Candèze récoltés en Guyane :

Spécimens ♂ : Roura, Montagne des Chevaux, RN2pK22. - 2013, 20.VII Geml (1ex.), 03.VIII Geml (1ex.), 17.VIII PV (1ex.), 31.VIII Geml (1ex.) ; 2014, 15.VIII PGeml (1ex.), tous SEAG ; Maripasoula, Itoupé (Mont). - 2014, placette (pl) 600 m, 07.XI SLAM (1ex.), pl 800 m PVB4 25.XI (1ex.), pl 800 m PVP5 (1ex.), pl 800 m PGeml 26.XI (1ex.), pl 800 m PL 27.XI (1ex.), pl 600 m PL 30.XI (2ex.) ; 2016, pl 800 m, 14.I PL (1ex.), tous SEAG ; Bélizon. pK15. - 2002, PL 3/11.IX (2ex.), JLG rec. ; Bélizon pK34. - 2004, PL 10.VIII (1ex.), DC rec. ; Montagne des Singes. - 1990, ??VII (1ex.), PB rec. ; Saül, Belvédère, Point de Vue. - 2011, Cryldé 24.I (1ex.), PL 24.VIII (1ex.), SEAG ; Kaw pK40. - 1984, PL 25.VIII (1ex.), SB rec. ; Kaw pK34. - 1984, 21.IX (1ex.) SB rec. ; Montagne de Kaw, env. Fourgassié - 2008, 24/31.VIII (1ex.), M. Snižek rec. ; Forêt de Patagaïe pK10. - 2004, PL 14/15.VII (1ex.), MD rec. ; Piste Coralie pK25. - 1991, 18.IX Expédition H. de Toulgoët (1ex.).

Spécimens ♀ : Roura, Montagne des Chevaux, RN2 pk22. - 2013, 07.IX Geml (1ex.) SEAG ; Maripasoula, Itoupé (Mont). - 2014, pl 600 m 28.XI (2ex.), pl 600 m 28.XI (1ex.), 2016, pl

600 m 09.I PL (1ex.), SEAG ; Bélizon. - 2005, ??X (1ex.), JLG rec.

Atractosomus robustus Candèze, 1859 (habitus ♂, fig. 4 ; écdage, fig. 5 ; habitus ♀, fig. 6)

Décrit du Brésil. Espèce non citée de Guyane par Candèze dans sa Monographie, ni par Blackwelder dans son Catalogue. Il s'agit pourtant de l'une des espèces du genre *Atractosomus* les plus communes en Guyane. La première mention publiée date de 2010 (Chassain & Touroult, 2010). Les très nombreux spécimens récoltés ont permis d'élargir la plage de longueur estimée à 16-18 mm par Candèze, qui s'établit d'après le matériel guyanais à 14-19 mm pour les ♂ et 16-22,5 mm pour les ♀. Une redescription de *A. robustus* basée sur du matériel brésilien a été donnée par S. Casari (*loc. cit.*, 2012), qui fait remarquer à cette occasion l'existence d'un caractère permettant de reconnaître aisément *A. robustus*, à savoir la présence sur le métasternum de deux sillons divergents étroits limités en avant par une carène. Ces sillons prennent naissance, sur le métasternum, en arrière de son bord antérieur au niveau des bords postérieurs horizontaux de la cavité mésosternale et s'écartent l'un de l'autre en décrivant une large courbe. Il ne s'agit pas d'un caractère sexuel secondaire puisque ce caractère existe chez les deux sexes. On observe une disposition similaire chez *Atractosomus rhomboïdalis* Candèze, 1859 traité à la suite.

Les antennes du ♂ de *A. robustus* dépassent légèrement la pointe des angles postérieurs du pronotum, excepté dans de rares cas où elles restent un peu en deçà. Chez la ♀, elles sont toujours un peu plus courtes que le pronotum. Les élytres du ♂ se rétrécissent légèrement depuis la base jusqu'au-delà du milieu puis s'arrondissent en longue courbe régulière jusqu'à l'apex. Chez la ♀, ils sont parallèles dans leur moitié antérieure ; le pronotum est plus convexe et plus faiblement rétréci en arrière du milieu, comparativement au ♂.

La pubescence élytrale roussâtre couchée de *A. robustus* ressort en étroites bandes longitudinales sur les interstries.

A. robustus a pour trait commun avec *A. rhomboïdalis* la présence de sillons sur la partie antérieure du métasternum. Il s'en distingue par le léger redressement, au-dessus des cavités antennaires, des crêtes sus-antennaires qui ne sont nullement relevées chez *A. rhomboïdalis*. Le premier est de taille nettement plus grande et la ponctuation de son pronotum est bien plus forte et plus dense ; elle est plus faible et éparsée chez le second. De plus, la couleur foncière jaune rougeâtre de *A. rhomboïdalis* contraste avec la couleur brune de *A. robustus*.

Données concernant les exemplaires d'*Atractosomus robustus* Candèze récoltés en Guyane :

Spécimens ♂ : Roura, Montagne des Chevaux, RN2pK22. - 2008, 06.XII (3ex.) ; 2009, 03.XI V (2ex.), 26.XII (2ex.), 26.XII V (9ex.) ; 2010, 03.I PVie (1ex.), 09.I V (1ex.), 26.XII V (3ex.) ; 2013, 03.I PVie (1ex.), tous SEAG ; Bélizon. - 2013,

03.I PL JLG rec. ; Route de Kaw, env. Camp Caiman. - 2007, 04.I (2ex.) Snižek rec. ; Saül, Belvédère, Point de vue. - 2010, 17.X V (3ex.) ; Maripasoula, Itoupé (Mont). - 2014 pl. 600 m, PL 20/31.III (1ex.), pl 800 m, 01.XII PVB (1ex.), SEAG ; Iracoubo, Patagaïe. pK60 - 2002, 04.XI (1ex.) JLG rec. ; Laussat (Ouest). - 2010, sable blanc V6 18.X (1ex.) GL rec. ; Forêt de Tamanoir, Iracoubo. - 2003, 28.XII vin sucré (ex.) MD ; Kourou, RN1pK84. - 2004, 28.VIII Malaise (1ex.) MD rec.

Spécimens ♀ : Roura, Montagne des Chevaux, RN2pK22. - 2009, 09.I V (1ex.), 10.I V (1ex.), 18.I V (2ex.), 03.XI V (1ex.), 19.XI banane (1ex.), 26.XII V (6ex.), tous SEAG ; Inselberg, Haute Coursibo, commune de Saint-Élie. - 2013, 05.III, 125W (1ex.), 08.III SLAM (1ex.), SEAG ; Mitaraka. - 2004, 26.X/03.XI (1ex.) JPC rec. ; Route des Compagnons. - 1987, 19/20.VII PL (2ex.), MD rec. ; 1989, 25/26.II PL (1ex.), MD rec. ; Laussat (Ouest). - 2010, 18.X, sable blanc V6 (1ex.) GL rec. ; Régina, RN2PK125. - 2009, 02.X V (1ex.) JLG rec. Saül, Belvédère, Point de vue. - 2010, 17.X V (2ex.), SEAG.

Atractosomus rhomboidalis Candèze, 1859 (habitus ♂, fig. 7 ; édéage, fig. 8 ; habitus ♀, fig. 9)

Décrit de Cayenne sur un (ou plusieurs) spécimen(s) vraisemblablement mâle(s). Commun en Guyane, récolté en nombre au piège à vitre et au piège lumineux. Candèze range cette espèce, à l'instar de *A. robustus*, dans sa section II groupant les espèces dont le 3^e article des antennes est égal au 4^e, mais près de celles dont les arêtes sus-antennaires ne sont pas redressées. Il indique pour cette espèce une longueur de 12 mm. La longue série d'exemplaires dont nous disposons révèle une plage de longueur de 9,5-13 mm pour le ♂ et de 11,5-14,5 mm pour la ♀. Chez le premier, dont la couleur générale est brun rougeâtre clair, les côtés du pronotum se rétrécissent rectilinéairement de la base au sommet en accusant une légère inflexion derrière les angles antérieurs, les antennes atteignant tout juste ou dépassant légèrement la pointe des angles postérieurs du pronotum. La ponctuation de ce dernier est formée de points espacés de faible diamètre. Chez la ♀, de couleur généralement plus foncée, les côtés du pronotum suivent une longue courbure avant de nettement s'arrondir en arrière des angles antérieurs. Les antennes n'atteignent pas les angles postérieurs. Chez les deux sexes, les sillons du métasternum, semblables à ceux qui existent chez *A. robustus*, sont moins écartés l'un de l'autre sur le segment, comparativement à la disposition qu'ils présentent chez *robustus*.

Données concernant les exemplaires d'*Atractosomus rhomboidalis* Candèze récoltés en Guyane :

Spécimens ♂ : Matiti. - 2011, 10.IX (2ex.), JLG rec. ; Roura, Montagne des Chevaux, RN2pK22. - 2009, 08.VIII V (6ex.), 19.IX (4ex.) ; 2010, 22.VIII V (2ex.), 29.VIII V (3ex.) ; 2013, 05.X Geml (1ex.), tous SEAG ; 2014, 31.VIII PVB (1ex.), 06.IX PVR (1ex.), 27.IX pGeml (2ex.) ; Maripasoula, Itoupé (Mont). - 2014, pl 600 m 30.XI PL (1ex.), 02.XII FIT 5 (1ex.), SEAG ; Cayenne (env.), 1976 (1ex.), (récolteur ?) ; Trésor (Réserve naturelle) RN6 pk18, 2009 26.IX V (1ex.) SEAG ; Bélizon pK15/17. - 2005, 27.IX piège d'interception (2ex.), 3.X piège d'interception (1ex.) ??X, (1ex.) PHD rec. ; Kaw. -

2005 ??IX (2ex.), ??X (2ex.) JLG rec. ; Laussat (Ouest), 05°28'31,6N-053°35'07,3W. - 2010, 18.X Bas fond V5 (1ex.) GL rec. ; Régina, RN2pK125. - 2010, 08.X (1ex.), 2012, ??VII (1ex.), ??VIII (3ex.), JLG rec. ; Angoulême (Mana). - 2016, 26.VIII (1ex.), J. Touroult rec.

Spécimens ♀ : Matiti. - 2012, 21.X (1ex.) JLG rec. ; Nouragues. - 2009, 20.IX (4ex.), SEAG ; Roura, Montagne des Chevaux, RN2pK22. - 2008, 18.X (1ex.), 2009, 08.VIII V (1ex.), 19.IX V (1ex.) ; 2013, 17.VIII PSA (1ex.), 07.IX Geml (1ex.), 28.IX Polyvie (1ex.) ; 2014, 27.IX pGeml (3ex.), tous SEAG ; Bélizon. - 2005, ??VII (1ex.), ??X (2ex.) JLG rec. ; Maripasoula, Itoupé (Mont). - 2014, pl 600 m 24.XI PL (1ex.), 30.XI PL (1ex.), 01.XII PL (1ex.), SEAG ; RN2pK65. - 2008, 11.VII V (1ex.), 20.VIII V (1ex.) PHD rec. ; Kaw. - 2005, ??X (2ex.), JLG rec. ; Degrad Saramaca pK9, Route des Compagnons. - 1983, 13/20.VIII, (1ex.) G. Minet rec. ; Mitaraka. - 2004, 28.X-3.XI, (1ex.), JPC rec. ; Mont Saint-Marcel. - 2014, 15.IX Malaise (2ex.), SEAG ; Trinité (Réserve) DZ Aya 144 m. - 2007, 04.I (1ex.), JPC & BV rec. ; Régina, RN2 pk125. - 2012, ??VIII (1ex.) JLG rec.

Atractosomus champenoisi Chassain, 2008 (habitus ♂, fig. 10 ; édéage, fig. 11 ; habitus ♀, fig. 12) Décrit de Guyane, Réserve naturelle de la Trinité, DZ Aya, 144 m.

Depuis la date de description de cette espèce, de nombreux spécimens ♂ ainsi qu'un petit nombre de ♀ ont été collectés dans diverses localités, principalement sur la Montagne des Chevaux, commune de Roura, au cours des missions accomplies par la SEAG. La liste non exhaustive en est donnée ci-dessous. Les exemplaires de cette importante série collectée postérieurement à la description y sont en tous points conformes. Tout au plus peut-on noter pour les ♂ une plage de longueur de 22 à 26 au lieu de 25 mm.

A. champenoisi rentre dans la section I selon la Monographie de Candèze, groupant les espèces dont le 3^e article des antennes est plus court que le 4^e. Son front excavé l'y place près de *A. auricomus*, du Venezuela.

Données concernant les exemplaires d'*Atractosomus champenoisi* Chassain récoltés en Guyane :

Spécimens ♂ : Réserve naturelle de la Trinité, DZ Aya, 144m, 04°36'02"N, 53°24'43"W. - 2007, 10-I PL (holotype, MNHN, Paris), JPC & BV rec. ; Roura, Montagne des Chevaux, RN2pK22. - 2008, 06.XII V (1ex.), SEAG ; 2009, 20.II V (1ex.), (récolteur ?) ; 2011, 24.XII PL (1ex.) ; 2012, 02.XII Geml (4ex.), 06.XII V (1ex.), 16.XII Geml (2ex.), 24.XII PVie (1ex.), 24.XII Sunlight (1ex.) tous SEAG ; 2013, 09.I Sunlight (1ex.), 14.XI Geml (1ex.), 30.XI Geml (3ex.), 07.XII V (1ex.), 14.XII Geml (2ex.), 28.XII PVie (1ex.), tous SEAG ; Montagne des Chevaux, RN2pK32. - 2000, 02.I, PL (1ex., paratype), M. Vialard rec. ; Régina, RN2pK125. - 2007, ??X (3ex.), JPC rec. ; Saül, Belvédère, Point de vue. - 2010, 20.II, V (1ex.), 20.XII Polytrap 7 (1ex.) SEAG ; Route Roura/Kaw, pk35. - 1984, 09.I (1ex., paratype), MD rec. ; Piste de Kaw pk34. - 1986, 13.I (1ex., paratype), (récolteur ?) ; Piste de Rocoucoua pk4. - 1984, 19.XII (1ex., paratype), SB rec. ; Bélizon pK15. - 2003, 03.I (1ex., paratype), JLG rec. ; Piste de Bélizon pk9. - 1989, 29/30.I9, (1ex, paratype), MD rec. ; Maripasoula, Itoupé (Mont). - 2014, 24.XI pl 800 m, PL (1ex.) ; 2016, pl 600 m 11.I PL (1ex.), SEAG.



Figures. Habitus des *Atractosomus* de Guyane. Figs. 1-3. *Atractosomus cayennensis* : 1. ♂ [23 mm], 3. ♀ [25 mm]. Figs. 4-6. *Atractosomus robustus* : 4. ♂ [17 mm], 6. ♀ [20 mm]. Figs. 7-9. *Atractosomus rhomboidalis* : 7. ♂ [11 mm], 9. ♀ [12 mm]. Figs. 10-12. *Atractosomus champenoisi* : 10. ♂ [23 mm], 12. ♀ [23 mm].

Spécimens ♀ : Bélizon pK37. - 2002, 2.XII PL (1ex.) (allotype, MNHN Paris), JLG rec. ; Piste de Kaw pk37. - 2002, 28.XII PL (1ex., paratype), JLG rec. ; Roura, Montagne des Chevaux, RN2pK22. - 2009, 06.XII PL (1ex.) ; 2012, 09.XII Vitre (2ex.), 16.XII Geml (1ex.) ; 2013, 30.XI Geml (1ex.), tous SEAG.

Atractosomus plebejus Candèze, 1859 (habitus ♂, fig. 13 ; édage, fig. 14 ; habitus ♀, fig. 15)

Atractosomus plebejus présente un reflet métallique bronzé brillant sur la tête, les élytres et notamment le pronotum. Les antennes sont entièrement noires. Les pattes sont de couleur testacée rougeâtre. Nous n'avons observé aucun spécimen à pattes noires selon Candèze dans la longue série de spécimens guyanais dont nous disposons. Les antennes du ♂ dépassent la pointe des angles postérieurs du

pronotum de la longueur de leur dernier article. Un peu plus courtes chez la ♀, elles atteignent juste la pointe des angles postérieurs. La ponctuation élytrale peu profonde présente quelques séries de points alignés ne formant pas réellement des stries, exception faite de la strie suturale. Le dessous est noir, avec parfois une teinte rougeâtre par places, pouvant couvrir entièrement les propleures et/ou l'abdomen. Les sutures prosternales sont ouvertes en avant et fortement creusées dans leur moitié antérieure. Le processus prosternal ponctué s'élargit légèrement entre les procoxae au-delà desquelles il s'incline à peine ; il est comprimé latéralement, acuminé et fortement échancré dans le sens vertical à son extrémité tournée vers la cavité mésosternale.

Candèze donne avec la description de *A. plebejus* une plage de longueur de 11-14 mm. La série de spécimens de Guyane que nous avons pu examiner s'inscrit dans une plage de 9,5-13 mm, les deux sexes confondus.

Édage (fig. 14) : lobe médian large à la base, longuement effilé en courbe régulière jusqu'à l'apex, dépassant nettement l'extrémité des paramères, ces derniers sensiblement plus larges que le lobe à la base, régulièrement rétrécis au bord externe et profondément échancrés en formant une dent externe aiguë à la base des expansions apicales triangulaires. Plaque de base à peine plus courte que les paramères.

Données concernant les exemplaires d'*Atractosomus plebejus* Candèze récoltés en Guyane :

Spécimens ♂ : Massif du Mitaraka. - 2015, 13 et 21.III Geml Expédition La Planète Revisitée, MNHN-PNI, APA 973-1 (2ex.) ; Trou Poissons. - 2015, 04.I FIT (4ex.) ; Saül, Grand Boeuf Mort. - 2007, 09.IX V (2ex.) (J. Touroult rec.) ; Saül, Belvédère, Point de vue. - 2011, 04.I V (7ex.), 14.I banane (1ex.), 11.I PVB (9ex.), 17.I V (2ex.), 24.I V (11ex.), 27.I V (1ex.), 31.I V (1ex.), tous SEAG. - Montagne des Chevaux, RN2 pk22. - 2016, 20.IV PVB (1ex.), SEAG.

Spécimens ♀ : Saül, Belvédère, Point de vue. - 2011, 04.I V (3ex.), 10.I PVB (1ex.), 11.I PVB (2ex.), 17.I banane B3 (3ex.), 17.I V1 (1ex.) V2 (1ex.), 17.I V (1ex.), 04.I V (14ex.), 31.I V (1ex.), 12.VI V (1ex.), tous SEAG ; Roura, Montagne des Chevaux, RN2pk22. - 2011, V 12.VI SEAG ; Saint-Laurent du Maroni. - 1978, ??I (4ex.), (récolteur inconnu).

On doit ajouter à cette liste environ 180 spécimens d'*Atractosomus plebejus* ♂ et ♀ non triés récoltés aux divers pièges lumineux au cours de la période de janvier à février 2011 dans la localité de Saül, site du Belvédère (étude SEAG / Parc amazonien de Guyane). Cette espèce doit trouver là en abondance le milieu qui convient parfaitement à son développement.

Remarque : Dans ses « Élatérides Nouveaux », Candèze (II, 1878) décrit succinctement du Brésil (Espírito Santo), sous le nom d'*Atractodes flavipes*, un *Atractosomus* "noir brillant avec un reflet verdâtre submétallique sur les élytres, les pattes (étant) d'un jaune clair". D'après la diagnose en latin, le 3^e article antennaire est un peu plus court que le 4^e, le pronotum est peu ponctué et les stries élytrales sont peu distinctes. Il pourrait s'agir d'une simple variété de *A. plebejus* chez

laquelle le 3^e article des antennes est effectivement un peu plus court que le 4^e.

Espèce connue, nouvelle pour la Guyane

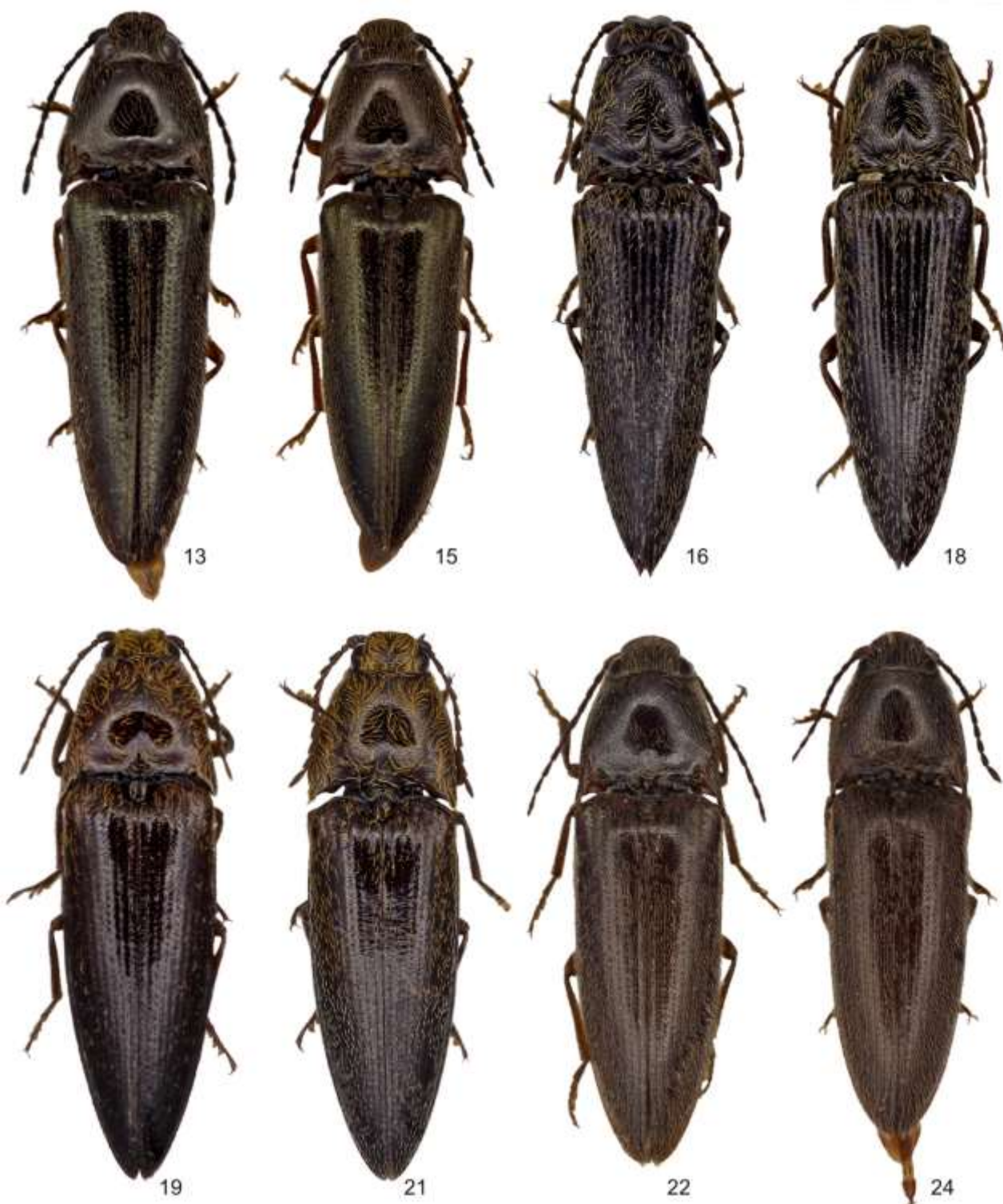
Atractosomus amazonicus Casari, 2012 (habitus ♂, fig. 16 ; édage, fig. 17 ; habitus ♀, fig. 18)

Décrit du Brésil (Pará) par S. Casari sur une série de quatre exemplaires dont l'un a reçu la désignation d'holotype ♂, sans précision du sexe des trois autres exemplaires. Nous supposons cependant que tous doivent être des ♂ puisqu'aucune allusion n'est faite à la ♀ dans la description originale. *A. amazonicus* y est comparé avec *A. robustus* rentrant comme lui dans la section II selon Candèze, mais s'en distingue par sa ponctuation générale plus fine, ses stries élytrales moins marquées et l'épine apicale des élytres bien développée, outre les différences qui résident dans l'édage et les segments génitaux (tergites, sternites). Nous identifions à *Atractosomus amazonicus* Casari une série d'une cinquantaine de spécimens des deux sexes récoltés en diverses localités de Guyane.

La ♀ d'*Atractosomus amazonicus* Casari (habitus, fig. 18) est peu différente du ♂. Un ensemble d'une trentaine de spécimens ♀ a permis d'apprécier une variabilité notable qui porte principalement sur la longueur des antennes relativement aux angles postérieurs du pronotum, ainsi que sur la forme de ce dernier plus ou moins régulièrement rétréci de la base au sommet et légèrement arrondi près des angles antérieurs. En règle générale, les antennes de la ♀ n'atteignent pas tout à fait la base des angles postérieurs du pronotum, alors qu'elles en dépassent normalement la pointe d'une longueur égale à celle de leur dernier article chez le ♂. On rencontre toutefois quelques individus ♀ chez lesquels les antennes dépassent sensiblement les angles postérieurs du pronotum. Il arrive même que les côtés de ce dernier ne s'arrondissent nullement près des angles antérieurs comme chez le ♂. On constate dans quelques cas des variations du même ordre chez le ♂. L'appréciation des caractères différentiels peut donc se révéler parfois peu commode, et l'examen des genitalia s'impose alors, pour éviter toute confusion.

Données concernant les exemplaires d'*Atractosomus amazonicus* Casari récoltés en Guyane :

Spécimens ♂ : Roura, Montagne des Chevaux, RN2 pk22. - 2009, 04.I V (1ex.) ; 2010, 13.XI V (1ex.), 21.XI (1ex.) ; 2011, 01.II V (3ex.) ; 2013, 28.XII Geml (1ex.) ; 2014, 04.I Polyvie (1ex.), PolyGeml (1ex.) ; Massif du Mitaraka, 2015, Expédition La Planète Revisitée, MNHN-PNI, APA 973-1, 06.III PVB (1ex.), 25.III PVP (1ex.) ; Maripasoula, Itoupé (Mont), DZ. - 2014, 21.II Polyvie (1ex.), 2016, DZ pl. 600 m, 07.I LT (1ex.), pl 800 m, SLAM 6 02.XII (1ex.) ; Saül, Belvédère, Point de vue. - 2010, 06.X battage (1ex.) ; 2011, 07.III (1ex.) ; Régina, RN2pk125. - 2007, ??XI V (1ex.) JLG rec. ; Iracoubo, Forêt de Tamanoir, pK51. - 2003, 28.XII vin sucré (1ex.), MD rec. ; Cayenne (env.). - 1976, ?? XI (1ex.), récolteur inconnu.



Figures. Habitus des *Atractosomus* de Guyane. Figs. 13-15. *Atractosomus plebejus* : 13. ♂ [10 mm], 15. ♀ [12 mm]. Figs. 16-18. *Atractosomus amazonicus* : 16. ♂ [19 mm], 18. ♀ [20 mm]. Figs. 19-21. *Atractosomus raingeardi* n. sp. : 19. Holotype ♂ [16 mm], 21. Paratype ♀ [17 mm]. Figs. 22-24. *Atractosomus submetallicus* n. sp. : 22. Paratype ♂ [10 mm], 24. Paratype ♀ [11 mm].

Spécimens ♀ : Roura, Montagne des Chevaux, RN2 pk22. - 2008, 06.XII V (2ex.), 28.XII V (2ex.) ; 2009, 04.I V (1ex.), 25.IV (1ex.) ; 2010, 13.XI V (1ex.), 11.XII V (1ex.), 3.XII v (1ex.) ; 2011, 02.I V (1ex.), 16.I. (2ex.), 01.XII V (1ex.) ; 2012, 09.XII PVie (1ex.) ; 2013, 30.XI PSwing (2ex.), 07.XII V (1ex.), 21. XII, PSwing (2ex.), 28.XII PVie (1ex.) ; 2014, 14.I SLAM (1ex.) tous SEAG ; Régina, RN2pK125. - 2008, 28.II PIV (1ex.), 24.VII PIV (1ex.), JLG rec. ; 2010, 09.XII PIV (1ex.) ; 2011, 13.I V (1ex.), JLG rec. ; Saül, Belvédère, Point

de vue. - 2010, 05.XI V4 (1ex.), 30.XI V4 (3ex.) ; Route de Saint-Jean, pK9,5. - 1978, 15.V (1ex.) ND rec. ; Matiti. - 2012, 06.VIII V (1ex.), JLG rec. ; Massif du Mitaraka. - 2015, Expédition La Planète Revisitée, MNHN-PNI, APA 973-1, 28.XII PVB (1ex.) ; Mont Itoupé, 2016, 08.I, DZ pl 600 m, PL (1ex.).

Taxons nouveaux

Atractosomus raingeardi n. sp.

Holotype ♂, Mont Itoupé, (03°01'N/53°30'W), PL, pl 600 m, 12.XI.2014, récoltes SEAG. Collection de l'un des auteurs (JC), SEAG.

Allotype ♀, Mont Itoupé, PL, pl 600 m, 25.XI.2014, récoltes SEAG. Collection de l'un des auteurs (JC), SEAG.

Paratypes ♂ (22 spécimens) : 600 m 12.XI.2014 PL (1ex.), pl 600 m 25.XI.2014 PL (2ex.), pl 600 m, 26.XI.2014 PGL90 (1ex.), pl 800 m 27.XI.2014 PL (2ex.), pl 600 m 28.XI.2014 (2ex.), pl 600 m 01.XII.2014 PL (1ex.), pl 600 m 02.XII.2014 PL (1ex.), pl 600 m 02.XII.2014 SLAM (1ex.), DZ (600), 06.I.2016 PL (2ex.), DZ (600) 07.I.2016 LT (3ex.), pl 600 m, 09.I.2016 PL (2ex.), pl 600 m 10.I.2016 LT (1ex.), pl 600 m 11.I.2016 PL (1ex.), pl 600 m 12.I.2016 LT (1ex.), pl 600 m 15.I.2016 PL (1ex), tous Mont Itoupé, récoltes SEAG.

Paratypes ♀ (20 spécimens) : Mont Itoupé, pl 600 m, 24.XI.2014 PL (1ex.), pl 600 m, 28.XI.2014 PL (1ex.), DZ (600), 06.I.2016 PL (3ex.), DZ (600) 07.I.2016 LT (3ex.), DZ (600) 08.I.2016 LT (1ex.), DZ (600) pl 600 m, 09.I.2016 PL (3ex.), pl 600 m, 11.I.2016 PL (4ex.), pl 600 m, DZ, 13.I.2016 PL (1ex.), DZ (600) pl 600 m, 14.I.2016 PL (1ex.), DZ (600) pl 600 m, 16.I.2016 PL (1ex.), récoltes SEAG ; Bélizon, ??XI.2001 (1ex.), MD rec.

Paratypes des deux sexes déposés au MNHN, Paris.

Description

♂, 16–16,3 mm (habitus, fig. 19)

Noir luisant, avec sous fort éclairage un reflet rougeâtre sur le pronotum, le scutellum, la base des élytres et le long de leurs interstries, pubescence jaune doré à peine redressée diversement orientée sur la tête, le pronotum, le scutellum et la base des élytres, avec sur ces derniers des soies courtes et roussâtres (♂), plus longues et grisâtres (♀). Dessous noir luisant, rougeâtre par places.

Tête triangulairement excavée, carène frontale à peine redressée au-dessus des cavités antennaires, largement arrondie et un peu abaissée en avant. Ponctuation espacée d'une à deux fois le diamètre des points en arrière, plus serrée en avant. Antennes de la couleur foncière, atteignant à peine la pointe des angles postérieurs du pronotum, 1er article renflé, luisant, aussi long que le 3e et le 2e ensemble, ce dernier luisant, deux fois plus court que le 3e qui est de forme triangulaire et de même longueur que le 4e (section II selon Candèze), les articles du 4e au 10e subparallèles, le 11e parallèle un peu plus long que le précédent et légèrement acuminé, tous les articles à partir du 3e inclus très finement et ruguleusement ponctués.

Pronotum à peine plus long que large à la base, rétréci d'arrière en avant en ligne droite sur la moitié postérieure puis en courbe régulière jusqu'aux angles antérieurs non arrondis, ponctuation espacée de plusieurs fois le diamètre des points sur le disque, plus dense en avant et le long des côtés, fine et éparse dans la déclivité basilaire sillonnée en son milieu, angles postérieurs prolongés en une courte pointe un peu rentrante, non divergents, brièvement carénés.

Scutellum ovale tronqué à la base, finement et éparsément ponctué, même pubescence que la tête et le pronotum.

Élytres aussi larges que le pronotum à la base, parallèles sur un peu plus de la moitié de leur longueur puis rétrécis en longue courbe régulière jusqu'à l'apex où ils sont brièvement déhiscentes, peu profondément ponctués-striés, les stries étant un peu confuses au sommet et les interstries présentant de rares points très fins, un peu plus gros et à peine plus nombreux vers la base où les stries sont légèrement plus creusées.

Prosternum brun rougeâtre convexe, ponctué, luisant entre les points, ces derniers ombiliqués, espacés, mentonnière un peu relevée, rebordée et largement arrondie au bord antérieur, saillie prosternale comprimée latéralement, d'abord horizontale au-delà des procoxae, puis obliquement abaissée vers la cavité mésosternale, sutures prosternales ouvertes en avant, lisses, sinuées devant les procoxae, propleures à peine plus densément ponctués que le prosternum.

Mésosternum horizontal entre les mésocoxae, obliquement incliné en avant, ses bords horizontaux formant en arrière un angle mousse à leur point de convergence.

Métasternum convexe, sa ponctuation espacée moins forte que celle du prosternum et entremêlée de points très fins dans sa moitié postérieure, sillonné très finement en arrière, à peine plus profondément près des mésocoxae, lames coxales élargies en dedans, rétrécies vers l'extérieur, plus étroites à leur bord externe que l'extrémité contiguë des métépisternes.

Sternites abdominaux finement ponctués dans leur partie médiane, plus fortement et plus densément sur les côtés.

Pubescence du dessous gris jaunâtre à demi redressée, plus dense sur le prosternum, le mésosternum et les côtés du métasternum, couchée et plus fine sur l'abdomen.

Pattes brun rougeâtre, lamelles tarsales éclaircies.

Édage (fig. 20) : lobe médian élargi à la base, longuement et régulièrement rétréci vers le sommet, acuminé, dépassant notablement l'extrémité des paramères, ces derniers élargis à la base, longuement rétrécis au bord externe, échancrés au sommet où ils forment une dent aiguë à la base d'une expansion apicale triangulaire, leur bord interne s'écartant vers l'extérieur au sommet.

♀, 15,5-19 mm (habitus, fig. 21)

Peu différente du ♂, de taille moyenne un peu supérieure. Les seuls caractères marquant la différence résident dans la brièveté des antennes, auxquelles il manque une longueur égale à celle de leur dernier article pour atteindre la pointe des angles postérieurs du pronotum ; et dans la pubescence des élytres formée de soies grisâtres plus longues et plus épaisses que les fines et courtes soies roussâtres des élytres du ♂.

Derivatio nominis. Cette espèce nouvelle est dédiée en cordial hommage à Jean Raingeard, qui a présidé l'association ACOREP-France et qui continue à s'investir dans l'association.

Commentaire taxonomique

Atractosomus raingeardi n. sp. présente quelques points mineurs de ressemblance avec *Atractosomus amazonicus* Casari, tels que la couleur jaune de la pubescence. Il peut en être aisément distingué par la forme moins allongée de son pronotum, la ponctuation plus éparse de ce

dernier et surtout par l'absence totale de mucron à l'apex des élytres.

***Atractosomus submetallicus* n. sp.**

Holotype ♂, Trou Poissons, 04.I.2015, piège d'interception à vitre, SEAG (collection de l'un des auteurs (JC), SEAG).

Allotype ♀, Trou Poissons, 17.XII.2014, PL, (collection de l'un des auteurs (JC), SEAG).

Paratypes ♂ (48 spécimens) : Trou Poissons. - 2014, 17.XII PL (7ex.), 2015, 04.I piège d'interception (26ex., avec l'holotype), SEAG ; Cayenne Tigre. - 1977, ?? .XI.1977 (1ex.) G. Nazaret rec. ; Sinnamary. - 1988, 26.I (1ex.) récolteur inconnu ; Rochambeau. - 1988, 26.I (1ex.), récolteur inconnu ; Remire, Montjoly, Amaryllis. - 2013, 12 et 25.XII PVie (2ex.) PHD rec. ; Massif du Mitaraka. - 2015, Expédition La Planète Revisitée, MNHN-PNI, APA 973-1, 21.II PGeml (1ex.), HC(SR) 15.III (1ex.), MNHN, Paris ; Maya (Forêt littorale de), Macouria. - 2016, 12.XII PVB (2ex.), 19.XII PVB (3ex.), SLAM (2ex.), SEAG ; Kourou, sans date ni récolteur, (1ex.) ; Cayenne (étiqueté cay.), sans date ni récolteur, (1ex.), Collection générale du MNHN, Paris.

Paratypes ♀ (26 spécimens) : Trou Poissons.- 2015, 04.I V (13ex.), SEAG ; Cayenne, Tigre. - 1977, 9.II, (1ex.), G. Nazaret rec. ; Larivot, Austerlitz. - 1977, 15.III (1ex.), G. Nazaret rec. ; Cayenne, Clinique Saint-Paul. - 1978, 04.I (1ex.) ND rec. ; Remire, Montjoly, Amaryllis. - 2008, 25.XII PL (2ex.), PHD rec. ; 2013, 19.XII (1ex.), PHD rec. ; 2014, 05.I (3ex.), PHD rec. ; Maya (Forêt littorale de), Macouria. - 2016, 12.XII PVB (1ex.), 19.XII PVB (1ex.), SLAM (1ex.) SEAG ; Gourdonville. - Guyane française, janvier, Coll. E. Le Moul (1ex.), Collection générale du MNHN, Paris.

Paratypes des deux sexes déposés au MNHN, Paris, notamment celui provenant de l'expédition La Planète Revisitée.

Description

♂ : 10-12 mm (habitus, fig.22)

Dessus brunâtre clair avec un discret reflet métallique verdâtre, dessous uniformément brun-rouge. Antennes brunes, excepté les deux premiers articles sensiblement éclaircis. Pattes de couleur testacée rougeâtre légèrement plus claire que le dessous. Pubescence gris roussâtre un peu redressée, assez dense mais ne masquant pas la couleur du tégument.

Tête légèrement convexe entre les yeux, abaissée mais non déprimée en avant, carène frontale arrondie un peu proéminente, légèrement relevée, ponctuation assez dense, les points espacés entre eux d'une distance à peine égale à leur diamètre, un peu plus serrés en avant. Antennes dépassant la pointe des angles postérieurs du pronotum d'une longueur égale à leur dernier article. 1er article un peu renflé, aussi long que le 2^e et le 3^e ensemble, 2^e article court, globuleux, 3^e article obconique de même longueur que le 4^e (section II selon Candèze), 4^e article et les suivants jusqu'au 10^e inclus subégaux triangulaires légèrement arrondis au bord interne, le 11^e allongé subparallèle, acuminé, un peu plus long que le 10^e, tous les articles du 3^e au 10^e compris présentant une fine ligne longitudinale caréniforme.

Pronotum un peu plus large à la base que long (abstraction faite des pointes prolongeant les angles postérieurs), ses côtés régulièrement rétrécis depuis la base jusqu'au tiers antérieur puis à peine plus sensiblement jusqu'aux angles antérieurs nullement arrondis, angles postérieurs surmontés d'une forte carène écartée du bord latéral en avant, terminés en pointe peu aiguë dans le prolongement des côtés, ces derniers fortement rebordés. Ponctuation modérément espacée moins forte et moins dense que celle de la tête, sauf sur les côtés où les points sont plus serrés. Déclivité basilaire dépourvue de sillon médian, déprimée le long du bord postérieur. Pubescence abondante formée de soies gris roussâtre à demi redressées.

Scutellum, vu en plan, subovale, tronqué à la base, ponctué, légèrement déprimé au sommet.

Élytres de même largeur à la base que le pronotum au niveau des pointes des angles postérieurs, parallèles jusqu'au-delà du milieu puis rétrécis en courbe régulière jusqu'à l'apex où ils sont légèrement déhiscentes, déprimés le long de la suture, couverts d'une ponctuation transversalement ridée et rugueuse sur fond chagriné, parcourue de quelques séries de points alignés.

Prosternum peu densément ponctué, sutures prosternales ouvertes en avant, creusées sur un peu plus de la moitié de leur longueur, lisses, ponctuation des propleures aussi forte mais plus dense que celle du prosternum, saillie prosternale comprimée latéralement, obliquement inclinée au-delà des procoxae vers la cavité mésosternale, longuement rétrécie, acuminée, échancrée à l'extrémité distale, l'échancrure présentant une courte dent aiguë formée par l'extrémité acuminée de la saillie.

Bords du mésosternum horizontaux entre les hanches intermédiaires puis inclinés en avant, mésépisternes fortement ponctué.

Métasternum s'avancant en léger tubercule entre les mésocoxae, sa ponctuation de mêmes force et densité que les propleures au milieu, plus forte et plus dense sur les côtés.

Lames coxales un peu élargies en dedans, légèrement dentées sur leur bord libre, régulièrement rétrécies jusqu'à leur bord externe où elles sont un peu moins larges que l'extrémité contiguë des métépisternes.

Abdomen finement et éparsement ponctué, les points espacés d'environ quatre fois leur diamètre. Dessous entièrement brun-rouge luisant, rembruni par places.

Pattes de couleur testacée rougeâtre.

Édéage (fig. 23) : lobe médian large à la base, longuement et subparallèlement rétréci depuis le milieu, plus fortement vers l'extrémité apicale acuminée dépassant nettement l'apex des paramères, ces derniers larges à la base, rétrécis en longue courbe régulière au bord externe jusqu'à la base des expansions apicales triangulaires profondément échancrées et formant une dent spiniforme externe aiguë.

♀, 10,3 - 13,5 mm (habitus, fig.24)

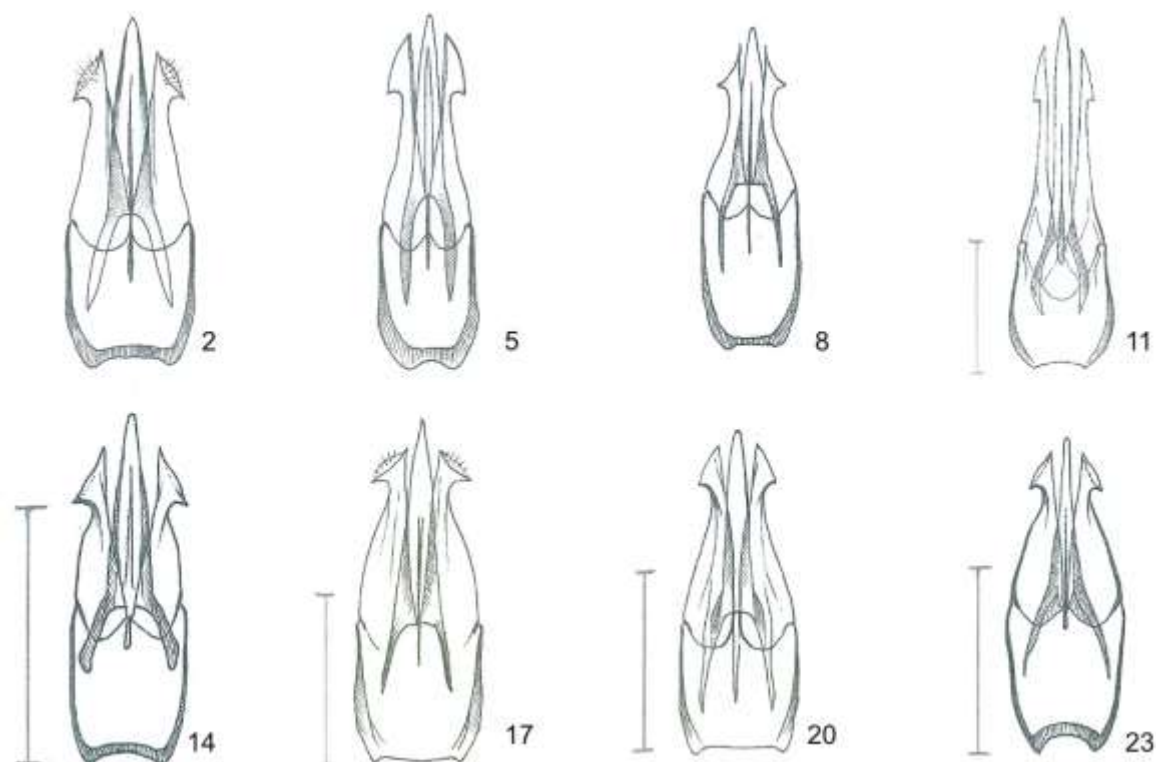
Peu différente du ♂. S'en distingue principalement par la brièveté de ses antennes qui n'atteignent pas la pointe des angles postérieurs du pronotum, et par la forme des côtés de ce dernier qui s'arrondissent nettement près des angles antérieurs.

Derivatio nominis. Cette espèce est ainsi nommée en rapport avec son faible reflet métallique légèrement bronzé prompt à s'éteindre sous faible éclairage.

Commentaire taxonomique

Proche d'*Atractosomus plebejus* Candèze, dont il se distingue au premier coup d'œil par son faible éclat métallique contrastant avec l'éclat vert bronzé prononcé de *plebejus*. S'en distingue en outre par la teinte éclaircie de ses deux premiers articles antennaires, la ponctuation plus dense et plus forte de son pronotum, l'alignement plus distinct de séries de points sur les élytres, les stries élytrales plus creusées à la base des élytres. Le dessous est le plus souvent de teinte rougeâtre plus ou moins

claire chez *submetallicus*, d'un brun sombre, voire noirâtre chez *plebejus*. Les édéages de ces deux espèces diffèrent notablement l'un de l'autre par leurs paramères ; chez *plebejus* (fig. 14), ils sont plus brusquement et plus profondément échancrés à la base des expansions apicales triangulaires, comparativement à *submetallicus*. Par son aspect extérieur, ce dernier montre une certaine ressemblance avec la variété b selon Candèze de *A. plebejus*.



Figures. Édéages des *Atractosomus* de Guyane. Fig. 2. *Atractosomus cayennensis*. Fig. 5. *Atractosomus robustus*. Fig. 8. *Atractosomus rhomboidalis*. Fig. 11. *Atractosomus champenoisi*. Fig. 14. *Atractosomus plebejus*. Fig. 17. *Atractosomus amazonicus*. Fig. 20. *Atractosomus raingardi* n. sp. Fig. 23. *Atractosomus submetallicus* n. sp. Le trait d'échelle représente 1 mm.

Atractosomus itoupensis n. sp.

Holotype ♂ : Mont Itoupé, (03°01'N/53°30'W), pl.600 m, piège Gemlight 12, 02.XII.2014, SEAG (collection de l'un des auteurs (JC), SEAG).

Description :

♂, 13,5 mm (habitus, fig. 25)

♀ inconnue

Brun rougeâtre foncé, antennes et pattes de couleur testacée rougeâtre, dessous noir, pubescence du dessus un peu redressée, gris roussâtre.

Tête non convexe, peu densément ponctuée, triangulairement déprimée depuis la base. Carène frontale légèrement proéminente, à peine soulevée au-dessus des cavités antennaires. [Antennes incomplètes, la droite privée des trois articles terminaux, la gauche ne comprenant que les cinq premiers articles, leur longueur totale dépassant vraisemblablement l'extrémité des angles postérieurs du pronotum d'un peu plus de la longueur du 11^e article manquant]. Premier article antennaire renflé, le 2^e très court, luisant, environ 2,5 fois moins long que le 3^e, ce dernier

subégal au 4^e (section II selon Candèze), le 3^e et les suivants mats, de forme triangulaire allongée, nullement dentés.

Pronotum aussi long que large à la base mesurée à la pointe des angles postérieurs, faiblement convexe, conique, rétréci en ligne droite sur les côtés d'arrière en avant jusqu'au sommet, un peu resserré juste en arrière des angles antérieurs, ce qui rend le bord antérieur légèrement saillant à ses extrémités. Ponctuation de mêmes force et densité que celle de la tête, les points paraissant un peu plus fins dans la déclivité basilaire de faible pente légèrement impressionnée au milieu et au bord postérieur. Angles postérieurs en courte pointe dans le prolongement des côtés, fortement carénés près des bords latéraux. Scutellum de forme générale subpentagonale, les points peu visibles sous la pubescence un peu redressée.

Élytres de même largeur que le pronotum à la base, à peine sensiblement rétrécis depuis la base jusqu'au-delà du milieu puis en longue courbe jusqu'au sommet où ils s'arrondissent ensemble, non mucronés à l'angle sutural, nettement ponctués-striés jusqu'à l'apex, ponctuation des interstries très fine et éparse.

Prosternum légèrement convexe, éparsément ponctué, les points plus gros et plus serrés sur la mentonnière un peu relevée et largement arrondie en avant. Saillie prosternale comprimée latéralement, régulièrement rétrécie vue en plan, fortement échancrée à son extrémité libre dans le sens vertical et prolongée dorsalement en une forte dent recourbée en saillie vers la cavité mésosternale. Sutures prosternales ouvertes en avant, lisses sur les deux-tiers de leur longueur, propleures plus fortement et plus densément ponctués que le prosternum.

Bords horizontaux de la fossette mésosternale saillants.

Métasternum éparsément ponctué au milieu, plus densément sur les côtés, avec un fin sillon longitudinal médian effacé en arrière.

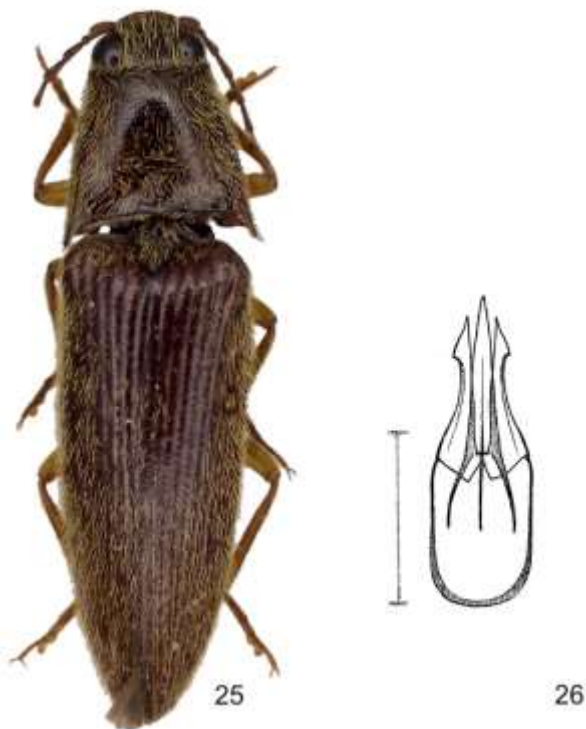
Lames coxales modérément élargies en dedans, faiblement dentées, rétrécies ensuite jusqu'à leur bord externe plus étroit que l'extrémité contiguë du métépistère.

Segments abdominaux légèrement convexes suivant l'axe longitudinal, éparsément ponctués, la ponctuation un peu plus dense sur les côtés.

Pubescence du dessous gris blanchâtre à peine redressée, plus fournie sur le prosternum, plus fine sur les sternites abdominaux.

Pattes de couleur testacée rougeâtre, lamelles tarsales un peu plus claires.

Édéage (fig. 26) : lobe médian large à la base, fortement rétréci en pointe vive vers le sommet, dépassant notablement l'extrémité des paramères, ces derniers élargis à la base, brusquement rétrécis en courbe régulière au bord externe puis subparallèles, échancrés à la base d'expansions apicales en triangle allongé à angle terminal très aigu.



Figures. 25-26. *Atractosomus itoupensis* n. sp., holotype : 25. habitus ♂ [13,5 mm], 26. édéage.

Derivatio nominis. Le nom spécifique *itoupensis* attribué à cet *Atractosomus* nouveau est établi d'après la localité (Mont Itoupé, dans la zone cœur du Parc amazonien de Guyane) où ce dernier a été récolté.

Commentaire taxonomique

Atractosomus itoupensis n. sp. paraît très proche d'*Atractosomus pedestris* Schwarz, 1904 décrit du Brésil. Il s'en distingue notamment par le fait que chez ce dernier, le pronotum est plus large que long, ses côtés sont légèrement arrondis près des angles antérieurs, ses élytres sont très faiblement arrondis sur les côtés, légèrement plus larges au milieu qu'à la base et assez faiblement ponctués-striés. Cette comparaison est faite d'après la description originale détaillée de *pedestris* donnée par Schwarz.

Clef simplifiée d'identification des *Atractosomus* spp. de Guyane

1. Espèces présentant un reflet métallique 2
– Espèces sans reflet métallique 3
2. Dessus métallique vert bronzé **plebejus**
– Dessus de teinte roussâtre à faible reflet métallique **submetallicus** n. sp.
3. Métasternum sillonné en avant 4
– Métasternum non sillonné en avant 5
4. Front soulevé au-dessus des cavités antennaires ; ponctuation du pronotum dense **robustus**
– Front non soulevé au-dessus des cavités antennaires ; ponctuation du pronotum nettement espacée **rhomboidalis**
5. Antennes dentées en scie **champenoisi**
– Articles antennaires simplement triangulaires 6
6. Pubescence du thorax jaune, apex des élytres non mucroné 7
– Pubescence du thorax gris jaunâtre ou blanchâtre, apex des élytres mucroné 8
7. Interstries élytraux subplans **raingeardi** n. sp.
– Interstries élytraux convexes **itoupensis** n. sp.
8. Prothorax plus long que large. Apex des élytres fortement mucroné. Ponctuation du pronotum espacée **amazonicus**
– Prothorax aussi long que large ; apex des élytres faiblement mucroné. Ponctuation du pronotum dense **cayennensis**

REMERCIEMENTS. Nous exprimons toute notre gratitude aux Drs Thierry Deuve, Olivier Montreuil et Antoine Mantilleri pour l'accueil bienveillant qu'ils nous réservent et les facilités de travail qu'ils mettent à notre disposition chaque fois que nous souhaitons consulter les collections de référence du Muséum.

Les dessins de détails sont dus au talent de Pascal Stéfani auquel nous adressons tous nos remerciements.

Nous remercions chaleureusement nos collègues de la SEAG pour la collecte, le tri et la transmission d'un matériel guyanais inégalé en quantité et en qualité : Pierre-Henri Dalens, Stéphane Brûlé, Frédéric Robin, Eddy Poirier, Serge Fernandez et Franck Sonzogni. Nous exprimons également notre reconnaissance aux autorités pour les facilités accordées

aux prospections dans les aires protégées et autres sites naturels : Réserve naturelle des Nouragues : CNRS, ONF, Philippe Gaucher, Maël Dewynter ; Réserve Trésor, Réserve de la Trinité ; Réserve du Mont Grand-Matoury ; – Parc amazonien de Guyane : Belvédère de Saül, Mont Itoupé, Mont Saint-Marcel, Massif du Mitaraka ; DEAL de Guyane pour l'étude des ZNIEFF (Massif Lucifer, savane de Trou-Poissons, Mont Saint-Marcel, Forêt de Maya...). Pour le matériel d'étude du massif reculé du Mitaraka, dans le Parc

amazonien de Guyane, nous remercions l'expédition « La Planète Revisitée » Guyane 2014/2015 qui a été coorganisée par le MNHN et Pro-Natura International, et soutenue par les financements européens FEDER, le conseil régional de Guyane, le conseil général de Guyane, le Ministère de l'enseignement supérieur et de la recherche (DRRT), la Direction de l'Environnement, de l'Aménagement et du Logement (DEAL) de Guyane.

Références

- BLACKWELDER R. E. 1944. *Checklist of the coleopterous Insects of Mexico, Central America, The West Indies, and South America*. Smithsonian Institution, United States National Museum. Bulletin 185. Part 2, 189-341 (299).
- CANDÈZE E. 1859. Monographie des Élatérides, Tome second. *Mémoires de la Société royale des Sciences de Liège*, Tome quatorzième, 1-543 (132-143), pl. I-VII (III).
- CANDÈZE E. 1878. Élatérides Nouveaux II. *Comptes-rendus de la Société Entomologique de Belgique* : 5-54(13), Bruxelles.
- CANDÈZE E. 1891. *Catalogue Méthodique des Élatérides connus en 1890*, (I-XII) & 1-246 (63). Liège.
- CASARI S. A. 2008. A phylogenetic study of subtribe Dicrepidiina (Elateridae, Elaterinae, Ampedini). *Revista Brasileira de Entomologia*, 52(23) : 183-260 (pp. 201 et 203).
- CASARI S. A. 2012. A new species and redescriptions of three species of *Atractosomus* Lacordaire from Brazil (Elateridae, Elaterinae). *Revista Brasileira de Entomologia*, 56(4) : 419-430, dezembro, 2012.
- CHAMPION G. C. 1894-1897. In : *Biologia Centrali-Americana*. Insecta, Coleoptera vol. III, Part 12, Serricornia : 258-556 (297-301), pl. XI-XXIV (XIII, fig.14, 15).
- CHASSAIN J. 2008. Description de deux nouvelles espèces de Coléoptères Élatérides de Guyane française (Coleoptera Elateridae Dicrepidiinae). *L'Entomologiste*, 64(1) : 35-38 (35-36, fig. 1-4, *Atractosomus champenoisi* n. sp.).
- CHASSAIN J. & TOUROULT J., 2010. Les Élatérides de Guyane (Coleoptera Elateridae). pp. 14-30 (24), fig. 1-120 (93, 94). In : TOUROULT J. (ed.). *Contribution à l'Étude des Coléoptères de Guyane. Tome II*. Supplément au Bulletin de liaison d'ACOREP-France "Le Coléoptériste", Paris, 88 p.
- GERMAR E. F. 1839. Über die Elateriden mit häutigen Anhängen der Tarsenglieder. *Zeitschrift für die Entomologie*, 1(2) : 193-236 (219-221, *Atractodes*), Leipzig.
- HYSLOP J. A. 1921. Genotypes of the Elaterid beetles of the world. *Proceedings of the United States National Museum*, 58 : 621-680 (630, *Atractodes flavescens* Germar).
- LACORDAIRE J. T. 1857. *Histoire Naturelle des Insectes. Genera des Coléoptères*. Vol.4, 579 p. (*Atractosomus*, p.173).
- SCHWARZ O. 1904. Neue Elateriden aus Süd-America. *Deutsche Entomologische Zeitschrift* : 49-80 (60-61).
- SCHWARZ O. 1906. *Genera Insectorum*, fasc. 46A : 1-112 (75-76).



Bupreste, *Psiloptera bicarinata* (Thunberg, 1789), 35 mm. Spécimen du massif du Mitaraka. Photo J. Touroult, Expédition La Planète Revisitée, MNHN-PNI, 2015.