



HAL
open science

Les Lacon de Guyane (Coleoptera, Elateridae)

Jacques Chassain, Julien Touroult

► **To cite this version:**

Jacques Chassain, Julien Touroult. Les Lacon de Guyane (Coleoptera, Elateridae). *Le Coléoptériste*, 2018, pp.74-86. mnhn-04273763

HAL Id: mnhn-04273763

<https://mnhn.hal.science/mnhn-04273763>

Submitted on 7 Nov 2023

HAL is a multi-disciplinary open access archive for the deposit and dissemination of scientific research documents, whether they are published or not. The documents may come from teaching and research institutions in France or abroad, or from public or private research centers.

L'archive ouverte pluridisciplinaire **HAL**, est destinée au dépôt et à la diffusion de documents scientifiques de niveau recherche, publiés ou non, émanant des établissements d'enseignement et de recherche français ou étrangers, des laboratoires publics ou privés.

Les *Lacon* de Guyane (Coleoptera, Elateridae)

Jacques CHASSAIN* & Julien TOUROULT**

Société entomologique Antilles-Guyane

*12 allée du Cormier
F-77380 Combs-la-Ville
jacques.chassain@wanadoo.fr

** 26 rue Lenain de Tillemont
F-93100 Montreuil
touroult@wanadoo.fr

Résumé. Riche d'une large centaine d'espèces inégalement réparties dans le monde, le genre *Lacon* Castelnau, 1836 est représenté par un peu plus de trente espèces en Amérique latine, dont dix sont citées de Guyane. Le présent article enrichit de trois espèces nouvelles la faune des Élatérides guyanais : *Lacon amazonicus* n. sp., *Lacon prosternalis* n. sp. et *Lacon nigerrimus* n. sp.

Mots-clefs. Agrypninae, taxonomie, nouvelle espèce, variabilité, clé.

Abstract. In the subfamily Agrypninae, the gen. *Lacon* Castelnau, 1836 comprises substantially more than 100 species in the World, a little more than 30 of them being recorded from Latin America. Up to the present time, the fauna of French Guiana comprised 10 known *Lacon* species. Three new taxa belonging to said genus are described in the present paper: *Lacon amazonicus* sp. nov., *Lacon prosternalis* sp. nov. and *Lacon nigerrimus* sp. nov.

Keywords. Agrypninae, taxonomy, new species, intraspecific variability, key.

La sous-famille des Agrypninae Candèze 1857, riche de plusieurs centaines d'espèces réparties dans une trentaine de genres (si l'on prend en compte la compression réalisée par C.M.F. von Hayek, 1973 au profit du genre *Agrypnus*) est largement représentée dans les régions paléarctique, éthiopienne et orientale. Elle ne l'est que médiocrement en Amérique latine (méridionale et centrale). On n'y dénombre en effet que 70 espèces environ réparties entre 7 genres, dont les genres *Lacon* et *Dilobitarsus*, les plus importants en nombre d'espèces, se partagent à égalité 48 taxons.

Blackwelder (1944) énumère 75 espèces néotropicales de cette sous-famille, après suppression des genres *Anaspasis* et *Oeneus*, et ne corrige pas l'intervention des genres *Adelocera* et *Lacon*. Il ne cite au total que dix espèces de Guyane (Guiana et French Guiana).

Outre divers travaux concernant la sous-famille des Adelocerinae, Golbach (1983) dresse une clé d'identification des espèces sud-américaines du genre *Lacon* Castelnau, 1836 composé de 28 espèces au nombre desquelles 7 sont indiquées de Guyane.

Les principaux caractères diagnostiques du genre *Lacon* indiqués par von Hayek (1973) sont la présence de soies près de la base de chaque griffe tarsale, l'absence d'éperons tibiaux, la non-subégalité de longueur des 2^{ème} et 3^{ème} articles antennaires, la variabilité de profondeur des sillons antennaires atteignant le plus souvent les procoxae, la présence occasionnelle de sillons ou dépressions sur les propleures pour recevoir les tarsi et l'absence de lobes à la face ventrale des tarsi.

Le matériel examiné pour la réalisation de ce travail a été récolté en grande partie à l'aide de différents pièges lumineux dans le cadre des missions de prospection conduites en divers sites de Guyane par la Société entomologique Antilles-Guyane (SEAG). Ce matériel

inclut également des données de récoltes effectuées à titre individuel par plusieurs entomologistes dont les noms, réduits à leurs initiales, sont indiqués dans l'ordre alphabétique ci-après : PB, Patrick Bleuzen ; SB, Stéphane Boucher ; YC, Yves Cambefort ; DC, Daniel Camus ; JPC, Jean-Philippe Champenois ; PHD, Pierre-Henri Dalens ; MD, Michel Duranton ; JLG, Jean-Louis Giuglaris ; GL, Greg Lamarre ; JPO, Jean-Pierre Orvoën ; HdT, Hervé de Toulgoët ; JT, Julien Touroult ; MV, Michel Vialard ; BV, Benoît Vincent.

Liste des espèces

Lacon laticollis (Candèze, 1857) Figs. 1a, 1b

Décrit par Candèze dans le genre *Adelocera* sur un exemplaire unique provenant de Cayenne. Il a en commun avec un petit nombre d'autres espèces néotropicales du genre *Lacon* la présence sur les propleures d'un sillon oblique peu profond destiné à loger les tarsi antérieurs. C. M. F. von Hayek (1973) lui attribue comme synonyme *Adelocera aberrans* Candèze 1874, du Venezuela, dans la description duquel Candèze, par inadvertance, nomme "deuxième" article des antennes "aussi long et triangulaire que le suivant" ce qui ne peut être en réalité que le troisième article que Candèze compare donc au quatrième, ce que confirme l'examen du type de *A. aberrans* Candèze désigné comme lectotype par C. M. F. von Hayek (MNHN, Paris).

Les récoltes effectuées à l'aide de pièges lumineux principalement par la SEAG et, à titre individuel, par Jean-Louis Giuglaris ont permis de réunir une centaine d'individus attribuables en quasi-totalité à cette espèce. L'étude de la longue série d'exemplaires identifiés à *Lacon laticollis* (Candèze) a mis en évidence une grande variabilité individuelle portant principalement sur la taille des individus. Le seul caractère externe qui

permette de différencier les sexes réside dans la forme des articles antennaires, toujours plus profondément dentés chez le mâle.

Cette série d'exemplaires se répartit en deux groupes dont l'un est constitué d'individus de plus grande taille (13 - 17 mm) tandis que l'autre se compose d'individus plus petits (9 - 12,5 mm), avec dans les deux cas un léger avantage au profit des femelles. Les bords latéraux du pronotum s'arrondissent toujours régulièrement aux angles antérieurs, en suivant la courbure des côtés. Les angles postérieurs sont presque droits, avec leur extrémité en pointe légèrement saillante. Le sillon tarsal des propleures est net mais peu profond et ponctué comme le reste du segment. La forme de l'édéage (fig. 1c) varie peu d'un groupe à l'autre. Le lobe médian est nettement plus court que les paramères dont le bord externe est toujours plus ou moins sinué.

MATÉRIEL EXAMINÉ

Exemplaires ♂, longueur 9,5-16,0 mm (habitus, fig. 1a)
Counami (Forêt de) PK19, vin sucré, 21.XI.2003 MD *leg.* (2ex.). **Belizon**, X.2005 JLG *leg.* (2ex.). **Régina**, RN2 PK125, vitre, 10.VII.2008 (1ex.); 11.VIII.2008 (1ex.); 5.IX.2008 (1ex.); 03.IX.2009 (1ex.); 08.VIII.2010 (1ex.); 27.XII.2010 (1ex.); VII/VIII.2012 (1ex.); VIII.2012 (1ex.), tous JLG *leg.* **Montagne des Chevaux**, vitre, 18.I.2009 (1ex.); vitre, 21.XI.2009 (1ex.); vitre, 09.II.2010 (1ex.); Polyvie, 16.XII.2013 (1ex.); PGL, 28.VII.2014 (1ex.); PGL, 21.VIII.2014(1ex.); PVB, 06.IX.2014 (1ex.); PGL, 27.IX.2014 (1ex.), PVP, 24.IV/18.VII.2015 (2ex.), tous SEAG *leg.*; **RD06 PK12**, vitre 11.IX.2008 (1ex.), JLG *leg.* **RN2 PK65**, vitre 26.VIII.2008 PHD *leg.* (2ex.); 20.IX.2008 rec. SEAG (1ex.). **Galion**, vitre, 09.VII.2010 (1ex.); 03.X.2010 (1ex.); 21.XII.2010 JLG *leg.* **Matiti**, vitre, 12.XII.2009 (1ex.); 18.I.2011 (1ex.); 18.IV.2011 (1ex.); 23.VII.2011 (1ex.); VI.2012 (2ex.), tous JLG *leg.* **Mont Itoupé**, PVP5 01.XII.2014 rec. SEAG (1ex.). **Mitaraka**, PVB 17/25.III.2015 (1ex.); PVP 20.VIII.2015 (1ex.), La Planète Revisitée, MNHN-PNI (APA 973-1).

Exemplaires ♀, longueur 9,0-17,0 mm (habitus, fig. 1b). **Belizon**, vitre, IX.2003 (1ex.); VII.2005 (2ex.); VIII.2005 (1ex.), IX.2005 (2ex.), tous JLG *leg.* **RN2 PK65**, vitre 20.IX.2008 (2ex.); 05.X.2008 (1ex.), tous rec. SEAG. **Régina** RN2 PK125, vitre, 10.IX.2007 (1ex.); 10.VII.2008 (2ex.); 19.VII.2008 (1ex.); 06.XII.2008 (2ex.); 03.IX.2009 (2ex.); 07/10.II.2009 (1ex.); 08.IX.2008 (1ex.); 27.XII.2010 (1ex.); 24.V.2011 (1ex.); VII/VIII.2012 (4ex.), tous JLG *leg.* **Montagne des Chevaux**, vitre 11.VII.2009 (1ex.); 04.IV.2010 (1ex.); 08.VIII.2010 (1ex.); 19.IX.2010 (1ex.); 24.XII.2012 Sunlight (1ex.); FIT 27.IX.2014 (1ex.); Polyvie 18.I.2014 (1ex.); PVB 15.VIII.2014 (1ex.); PVP 24.VI/18.VII.2015 (tous ex. SEAG *leg.*). **RD06 PK12**, vitre VII/VIII.2008 (1ex.). **Nouragues**, Réserve naturelle, camp Inselberg 4°05N/52°4W, 09.IX.2010 (1ex.). **Roura** RN2 PK22, vitre, 22.VIII.2010 (1ex.) SEAG *leg.* **RD06 PK12**, vitre VII/VIII.2008 (1ex.). **Matiti**, vitre, 18/29.VI.2009 (2ex.); 01.III.2010 (1ex.); 18.I.2011 (1ex.); 20.III.2011 (1ex.); 09.VI.2011 (1ex.); 16.VI.2011 (1ex.); 24.VI.2011 (1ex.); 26.XI.2011 (1ex.); 17.XII.2011 (1ex.); 21.XII.2011 (1ex.); 24.XII.2011 (1ex.). **Saül**, vitre, Point de vue du Belvédère, 16.V.2011 (1ex.) SEAG *leg.* **La Désirée**, Polyvie 03.V.2014 (1ex.) SEAG *leg.* **Mitaraka**, PVB

17/25.III.2015, La Planète Revisitée, MNHN-PNI (APA 973-1) (1ex.).

Lacon cuneatus (Candèze, 1865) Figs. 2a, 2b
 = *Dilobitarsus cuneatus* Candèze 1865

Décrit de Cayenne par Candèze en 1865 dans le genre *Dilobitarsus* en une courte diagnose en latin reprise par Candèze en 1874 dans la Révision de la Monographie, accompagnée d'une description assez détaillée, d'une vingtaine de lignes en français, où l'auteur mentionne des "lamelles tarsales très courtes". En fait, ces lamelles tarsales sont absentes. C. M. F. von Hayek (1973) le transfère comme combinaison nouvelle dans le genre *Lacon* où il se place près de *Lacon laticollis* (Candèze) 1865 dans la clef d'identification des espèces sudaméricaines du genre *Lacon* selon Golbach (1983).

MATÉRIEL EXAMINÉ

Exemplaire ♂, longueur 13,0 mm (habitus, fig. 2a)
Mont Itoupé, DEZ pl. 600m, piège Polyvie bleu, 11.I.2016.
 Exemplaires ♀, longueur 12-13,5mm (fig. 2b).
Réserve naturelle des Nouragues, Inselberg, Petit plateau, piège Polytrap, 12.X.2010, SEAG *leg.* (1ex.).
Belvédère de Saül, Point de vue, vitre, 24.I.2011, SEAG *leg.* (1ex.).
Montagne des Chevaux, piège Polyvie, 16.XII.2012, SEAG *leg.* (1ex.).

Le pronotum est fortement et densément ponctué, très large, dilaté sur les côtés (sa largeur maximale située vers le milieu), largement arrondi aux angles antérieurs, transversalement convexe avec une forte déclivité basilaire, légèrement sinué en avant des angles postérieurs qui sont un peu prolongés en arrière et aigus. Les élytres sont à peine plus étroits que le pronotum au sommet des angles postérieurs, densément ponctués, la ponctuation disposée en séries longitudinales contiguës sur le disque, plus confuse vers le sommet. Le dessous est très fortement ponctué, les points jointifs subhexagonaux sur les propleures sont plus espacés et plus arrondis sur le prosternum et le métasternum. À l'encontre de *Lacon laticollis*, les sillons tarsaux des propleures sont profonds, lisses, relevés en bourrelet au bord postérieur. La ponctuation des sternites abdominaux est un peu moins forte, mais aussi dense.

Édéage (fig. 2c) : lobe médian aussi large que les paramères à la base, régulièrement rétréci, plus rapidement atténué vers le sommet, brièvement arrondi à l'apex, dépassant nettement l'extrémité des paramères, ces derniers parallèles jusque près de l'expansion apicale allongée arrondie à l'apex, en courte saillie spiniforme basilaire au bord externe.

Description de la ♀. Longueur : 11,5 - 12,0 mm
 À peu près identique au ♂ par ses caractères externes, excepté par ses antennes dont les articles sont un peu moins profondément dentés.

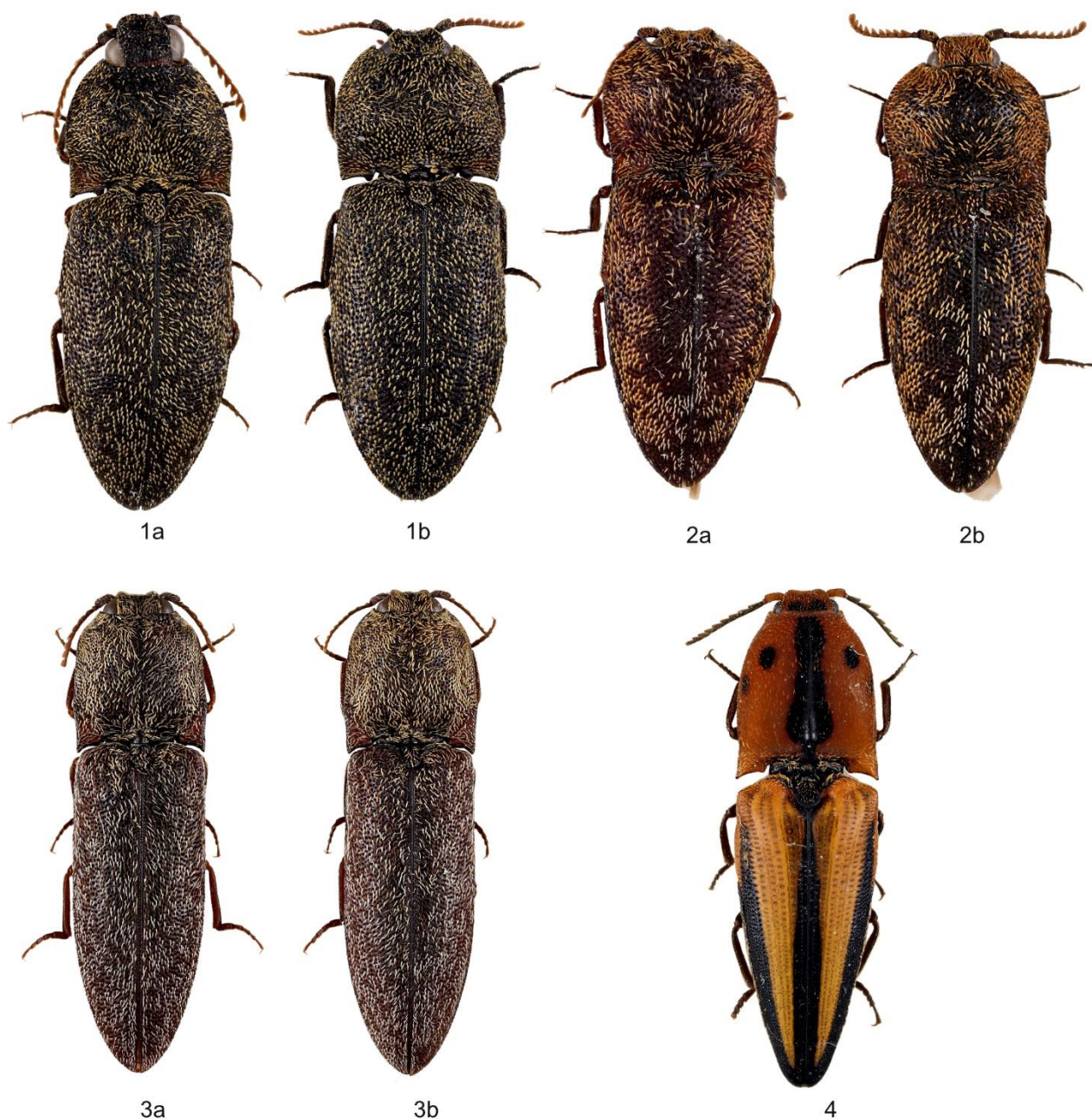


Figure 1-3. Habitus. Fig. 1. *Lacon laticollis* (Candèze, 1857), 1a ♂ [14 mm], 1b ♀ [15 mm] ; Fig. 2. *Lacon cuneatus* (Candèze, 1865), 2a ♂ [12 mm], 2b ♀ [11 mm] ; Fig. 3. *Lacon amazonicus* n. sp., 3a holotype ♂ [13 mm], 3b allotype ♀ [12,5 mm]. Fig. 4. *Lacon jacquieri* (Candèze, 1857), ♀ [18,5 mm].

Lacon cuneatus est très proche de *Lacon laticollis* (Candèze), avec lequel il pourrait être confondu à première vue. Il s'en distingue déjà par sa couleur moins obscure, mais surtout par l'expansion en largeur des côtés de son pronotum, par la ponctuation forte et dense du dessous et par la conformation du sillon tarsal des propleures qui est profond, lisse et souligné d'un léger bourrelet au bord postérieur, alors qu'il ne forme qu'une dépression superficielle et ponctuée comme le reste du segment chez *L. laticollis* (Candèze).

***Lacon amazonicus* n. sp.** Figs 3a, 3b

TYPES. Holotype ♂, **Guyane, Montagne des Chevaux**, RN2 PK22 Roura, piège lumineux, 26.X.2008, SEAG leg.

Allotype ♀, **Montagne des Chevaux**, RN2 PK22 Roura, piège lumineux 26.X.2008, SEAG leg.

Paratypes (6) : 3 ♂, Saül, vitre, 30.XI.2010, rec. SEAG (1ex.) ; **Montagne Trinité**, zone Bénitier, piège lumineux, 08.X.2010, SEAG leg. (1ex.) ; **Mont Barruol (Haute Koursibo)**, PL250W, 25.X.2013, rec. SEAG (1ex.). 3 ♀, **Réserve de la Trinité**, DZ Aya, 53°24'43"W/04°36'02"N, 26.X-02.XI.2008, JPC leg. (1ex.). **Montagne des Chevaux**, RN2pK22 Roura, piège lumineux, 31.X.2013 JT leg. (1ex.). Holotype et allotype *in coll.* JC. Un couple de paratypes *in* MNHN, Paris

Brunâtre, entièrement revêtu de poils squamiformes jaune doré, fauves et grisâtres mélangés ne modifiant pas la couleur du tégument. Antennes et pattes rougeâtres.

Description du ♂. Longueur, 14,5 - 15 mm (habitus, fig. 3a)

Tête sillonnée longitudinalement, triangulairement excavée, fortement ponctuée. Antennes courtes, dentées en scie à partir du 4^{ème} article, dépassant à peine le milieu des côtés du pronotum, 1^{er} article renflé, parallèle, revêtu de squamules comme la tête, 2^{ème} article court, le 3^{ème} une fois et demie plus long, 4^{ème} article aussi long que les 2^{ème} et 3^{ème} articles ensemble, les suivants progressivement plus courts, le 11^{ème} ovale.

Pronotum à peine plus long que large, subparallèle, un peu élargi au quart postérieur, arrondi près des angles antérieurs, les angles postérieurs courts, aigus, non carénés. Densément ponctué sur toute sa surface, plus fortement sur le disque et en arrière, déprimé postérieurement sur les côtés, dépression basilaire présentanun un faible sillon longitudinal.

Scutellum oblong, ses côtés subparallèles, arrondi au sommet et tronqué à la base, ponctué, revêtu de squamules. Élytres un peu plus de 2,5 fois plus longs que le pronotum, légèrement rougeâtres près de la base, portant comme le pronotum des poils squamuliformes fauves et grisâtres mélangés, parallèles jusqu'au-delà du milieu puis longuement atténués jusqu'au sommet, densément ponctués avec un alignement longitudinal partiel des points, ponctuation un peu confuse vers la base.

Dessous à forte et dense ponctuation, prosternum un peu bombé et élargi à la base du processus prosternal, sillons antennaires creusés jusqu'aux procoxae et faiblement recourbés en dedans, propleures présentant des sillons nettement délimités faiblement rebordés en arrière, destinés à recevoir les protarses.

Édage (fig. 3c) : lobe médian acuminé, bien plus court que les paramères, ces derniers longuement parallèles, leur expansion apicale triangulaire brièvement spiniforme à la base au bord externe.

Description de la ♀. Longueur : 12 - 16,5 mm (habitus, fig. 3b).

Très semblable au ♂. S'en distingue essentiellement par la forme plus largement arrondie du pronotum aux angles antérieurs et par la structure des antennes moins fortement dentées, dont le 3^{ème} article est subégal au 4^{ème} et qui n'atteignent pas le milieu des côtés du pronotum.

Derivatio nominis. Cette espèce est nommée en référence au Parc Amazonien de Guyane.

Lacon amazonicus n. sp. paraît être assez proche de *Lacon caecus* décrit par Candèze du Guatemala dans la Révision de la Monographie des Élatérides (1874) sur un exemplaire unique (selon Champion, 1894) désigné comme lectotype ♂ par C. M. F. von Hayek, 1973 et appartenant au petit groupe d'espèces dont les propleures présentent un sillon tarsal. Sur la base de la description originale, il s'en distingue par la concavité

de son front en avant, par le rétrécissement en large courbe régulière de son pronotum aux angles antérieurs, par la largeur un peu moindre de ses élytres à la base comparativement à celle du pronotum à la pointe des angles postérieurs, et par la conformation des sillons tarsaux des propleures.

Lacon jacquieri (Candèze, 1857) Fig. 4

Décrit de Cayenne par Candèze dans le genre *Adelocera* sur un nombre non spécifié d'exemplaires et illustré dans la Monographie des Élatérides (T.I, pl. I, fig. 8). Candèze a fondé la description originale sur un ou plusieurs exemplaires ♀, et le ♂ lui est resté inconnu. C'est bien sur des exemplaires ♀ que C. M. F. von Hayek a désigné le lectotype et un paralectotype de *L. jacquieri*. S. Riese (2003) a décrit le ♂ de cette espèce sur un exemplaire de l'Équateur dont il a noté la conformation pectinée des antennes, ce qui contribue à le différencier de la ♀ dont les articles sont simplement triangulaires. On peut ajouter que la pubescence des antennes du ♂ consiste en poils dressés un peu hirsutes.

En ce qui concerne le matériel guyanais que contient la collection de l'un de nous (JC), les exemplaires ♂ sont plus petits que les ♀ (♂ 13,0 - 13,5 mm contre ♀ 17,5-18 mm in coll. JC). Le spécimen équatorien que décrit Riese mesure 21,5 mm. Les couleurs sont un peu plus vives chez les ♀. Les bandes suturale et marginales noires des élytres, qui atteignent presque la base chez la ♀, sont plus courtes chez le ♂.

D'après la littérature, *Lacon jacquieri* n'était connu que de Guyane. Riese (l.c.) le cite en outre du Brésil, de Bolivie et d'Équateur.

Édage : cf. *L'Entomologiste* 2005 61 (3) : 132, fig.1

MATÉRIEL EXAMINÉ

Exemplaires ♂, habitus : cf. *L'Entomologiste* 2005 61(3) : 132, fig. 4

Cayenne (environs), XII.1972, Th. Porion leg. **Montagne des Chevaux**, piège Polyvie bleu, 05.III.2016, rec. SEAG (1ex.)

Exemplaires ♀, longueur : 19,0 mm (fig. 4)

Dégrad Saramaca, Route des Compagnons, 16/17.I.1985, MD leg. (1ex.). **Mont Itoupé**, DZ 570m, piège lumineux, 11.III.2010, PHD leg. (1ex.).

Lacon giuglarisi Chassain, 2005 Fig. 13.

L'Entomologiste 2005 61(3) : 132, habitus : fig. 4

Ce *Lacon* a été décrit par l'un de nous (JC) sur la base des trois exemplaires suivants qui restent actuellement le seul matériel connu de cette espèce rare :

Piste de Bélizon PK15(+15), piège lumineux, 15.I.2003, JLG leg. (holotype, MNHN, Paris) ; **Réserve de la Trinité**, Mont tabulaire, alt. 636m (53°21'W - 04°36'N), 25.VI.2004, piège lumineux, 21h, JPC leg. (paratype) ; **Régina**, Montagne de Kaw, PK36, 11.III.1996, J. A. Cerda leg. (paratype, coll. G. Moragues).

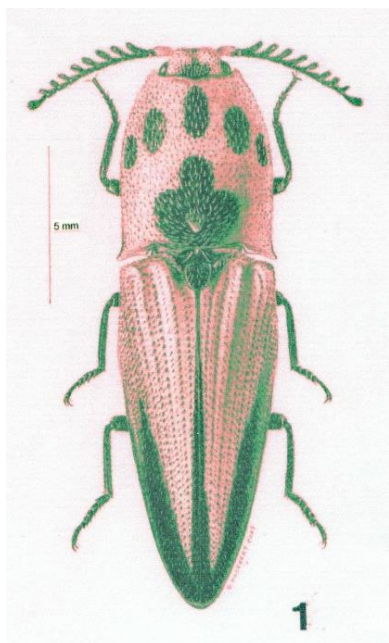


Fig. 13. *Lacon giuglarisi* Chassain, 2005. Dessin de G. Hodebert, illustrant la publication originale (reproduit avec l'autorisation de la revue *L'Entomologiste*).

Très proche du ♂ de *Lacon jacquieri* (Candèze) par sa forme générale et son système général de coloration. Il s'en distingue notamment par la plus grande convexité de son pronotum (loc.cit., fig. 3 vs fig. 5), sa plus grande largeur et son plus brusque rétrécissement au niveau des angles antérieurs. On peut noter également quelques différences de détail dans le profil des édéages (loc. cit., fig. 2 vs fig. 4).

Lacon chabannei (Guérin-Ménéville, 1829) Fig. 5.

L'étude d'une centaine de spécimens guyanais d'un *Lacon* sp. considéré de prime abord comme identique au *Lacon chabannei* (Guérin-Ménéville¹) ou très proche de cette espèce a montré que la description de ce taxon établi par Guérin, telle que Candèze la propose sur un nombre indéterminé d'exemplaires dans sa Monographie (I, p. 65) [en indiquant la présence d'une bande discoïdale jaunâtre "*partant du bord antérieur des élytres et ne s'étendant pas au delà de leur milieu*"], ne caractérise en réalité que la ♀. Il est donc vraisemblable que le ♂ n'était pas connu.

La longue série de spécimens collectés en Guyane dont nous disposons pour cette étude peut être divisée en trois groupes d'après la présence et la disposition des taches pronotales et élytrales ou leur absence. Le **premier groupe** comprend, à côté d'une quarantaine d'exemplaires ♀ correspondant aux caractères indiqués par Candèze, un petit nombre d'individus qui s'en distinguent principalement par un dessin élytral nettement différent. Nous avons considéré ces

individus comme étant des ♂ de cette espèce. Une description sommaire des caractères distinctifs du ♂ de *Lacon chabannei* (Guérin) est donnée plus loin.

Cette étude a aussi montré qu'il existait une grande variabilité en ce qui concerne non seulement la taille des individus, mais également la disposition et l'extension des taches noires ornant le pronotum. Sur ce dernier, qui présente des fossettes peu profondes un peu en avant du milieu de part et d'autre de la ligne médiane, les quatre taches latérales parfois confuses peuvent se souder partiellement ou totalement les unes avec les autres ou même avec la tache longitudinale ou basilaire, donnant ainsi au pronotum un aspect plus obscur. Chez les ♀, la bande élytrale discoïdale jaunâtre, qui peut parfois légèrement dépasser le milieu des élytres, part du bord antérieur près de l'angle huméral où elle rejoint la base de l'épiptère, lequel est également jaunâtre. Le dessous du corps, noir comme l'indique Candèze, est parfois jaunâtre au moins le long du bord externe des propleures. Il peut arriver que les propleures et le mésosternum soient entièrement jaune-rougeâtre, auquel cas le prosternum et le métasternum ainsi que les lames coxales sont noirs avec un très léger reflet rouge.

L. chabannei, forma typica (habitus ♂, fig. 5a, ♀, fig. 5b)

Caractères distinctifs du ♂ de *Lacon chabannei* (Guérin) f. typ.

Sur la base de six exemplaires disponibles et sous réserve d'examen d'un matériel plus abondant, on observe que les taches latérales du pronotum sont limitées à deux ou trois, voire absentes. En revanche, un caractère qui semble être constant chez le ♂ réside dans la dilution des taches discoïdales jaune-rougeâtre des élytres ou plutôt leur extension totale de la suture jusqu'au bord latéral dont la teinte obscure disparaît. Seul le tiers apical des élytres reste foncé, formant sur chaque élytre une aire obliquement tronquée dont l'ensemble s'ouvre en "V" vers l'espace scutellaire. Les antennes serriformes sont plus profondément dentées que chez la ♀.

Édéage (fig. 5g) : lobe médian effilé en pointe vive à son extrémité apicale, plus court que les paramères, ces derniers faiblement mais nettement divergents dans leur moitié supérieure, élargis vers la base, rétrécis vers le milieu, leur bord interne légèrement renflé vers le sommet, bord externe en courbe régulière terminée en une dent spiniforme à la base des expansions apicales.

¹ par commodité, le patronyme Guérin sera seul utilisé dans ce qui suit.

MATÉRIEL EXAMINÉ

Exemplaires ♂ : Longueur 17 - 24 mm

Risquetout, Montsinéry, PL 17/18.II.1985, MD *leg.* (1ex.).

Pistes de Kaw - Pistes de Régina, 8/15.II.1986, HdT *leg.* (1ex.). **Kaw**, PK47, piège lumineux, 14.VI.2002, JLG *leg.* (1ex.). **Bélizon**, PK3, Piège d'interception à vitre, 6.VII.2002, JLG *leg.* (1ex.). **Réserve de la Trinité**, DZ Aya, 144m, 04°36'02"N, 53°24'43"W, 11.I.2007, JPC & BV *leg.* (1ex.). **Saint-Laurent du Maroni, Route d'Apatou**, PK25, PL, 24.X.2013, JT *leg.* (1ex.). **Montagne des Chevaux**, Polyvie, 04.IV.2014, SEAG *leg.* (1ex.).

Exemplaires ♀ : longueur 19 - 28 mm

Kaw, PK42, PL, 23.III.1984, SB *leg.* (1ex.); PK47, piège lumineux (PL), 14.VI.200, JLG *leg.* (1ex.); piège banane, V.2002, JLG *leg.* (1ex.); PK40, PL, VIII.2002, JLG *leg.* (1ex.); PK12, PL, 25.IV.2014, SEAG *leg.* (1ex.). **Montagne des Singes**, PL, 07.IX.1985, MD *leg.* (1ex.); Kourou, IX.1990, récolteur non indiqué (2ex.). **Bélizon**, PK3, vitre, 10/14.VII.2002, JLG *leg.* (1ex.); PK15+17, PL, 12.XII.2004, JLG *leg.* (2ex.). **Iracoubo**, VIII.2002, MD *leg.* (1ex.). **Saül**, Grand Boeuf Mort, PL+vin, 09.I.2008, rec. SEAG (2ex.). **Réserve de la Trinité**, DZ Aya, 144m, 04°36'02"N, 53°24'43"W 15.I.202007, JPC & BV *leg.* (1ex.); Roche Bénitier, 460 m, 04°37'04"N, 53°24'15"W, 15.I.2007, JPC & BV *leg.* (1ex.). **Vidal**, sans date ni récolteur (1ex.). **Régina**, RN2 PK125, 18.III.2010, JLG *leg.* (1ex.). **Réserve naturelle des Nouragues**, Inselberg, PL, 23.V.2011, SEAG (2ex.); piège SLAM, 29.X.2012, SEAG *leg.* (1ex.). **Saint-Laurent du Maroni**, Piste Apatou, PK25, PL, 24.X.2013, JT *leg.* (2ex.); PL, 28.X.2013, JT *leg.* (1ex.). **Mont Itoupé**, 600m, PL, 28.XI.2014, SEAG *leg.* (1ex.); p1, 600m, DZ, PL, 13.I.2016, SEAG *leg.* (2ex.). **Haute-Koursibo**, Inselberg, piège lumineux 125W, 03.III.2013 (2ex.). **Montagne des Chevaux**, vitre, 02.V.2009 (1ex.); PL, 20.VI.2009 (1ex.); vitre, 21.II.2010 (1ex.); vitre, 03.V.2010, (2ex.); piège Polyvie, 24.XII.2011; piège Polyvie, 04.V.2013 (2ex.); piège PGL, 23.V.2014 (1ex.); piège Gemlight, 15.VI.2013 (2ex.); piège Polyvie, 05.X.2013 (1ex.); piège Polyvie, 03.V.2014 (2ex.); piège PVP, 13.IX.2014 (1ex.); piège PVB, 02.VIII et 16.XI.2014 (2 ex.); piège PVB, 25.VI.2015 (1ex.), tous SEAG *leg.* Vidal, sans date ni récolteur (1ex.).

***L. chabannei*, var. a** Figs. 5c-5d

Le **deuxième groupe** est constitué d'individus qui diffèrent essentiellement de leurs homologues du premier groupe en ce que les taches pronotales foncées sont complètement fusionnées chez les deux sexes, ce qui donne au pronotum une teinte uniformément noir brunâtre, excepté les angles postérieurs qui conservent une teinte claire. Comme dans le premier groupe, les élytres du ♂ sont en majeure partie d'un jaune un peu rougeâtre, à l'exception du tiers apical obscurci tronqué obliquement en V. Dans les deux sexes, mais surtout chez les ♀, les fossettes pronotales sont plus accentuées que dans le premier groupe. Les taches discoïdales des élytres ont en général tendance à s'effacer en partie au bord antérieur près de l'angle huméral. Elles tendent aussi, le plus souvent, à se limiter à un simple trait de couleur jaune rougeâtre noyé dans la teinte brun-noir des élytres dont les épipleures sont également jaune rougeâtre.

Les faibles différences observées permettent de considérer que les individus du deuxième groupe représentent une simple variété (que nous « nommons » *var. a*) de *Lacon chabannei* (Guérin).

MATÉRIEL EXAMINÉ

Exemplaires ♂, longueur 15 - 26 mm (fig. 5c)

Bélizon, VIII/IX.1990, PB *leg.* (1ex.); PK3, vitre, 10/14.VII.2002, JLG *leg.* (1ex.). **Forêt de Tamanoir**, Iracoubo, I.2003, MD *leg.* (1ex.); **Montsinéry**, D5 PK22, 22.III.1984, récolteur C.L. (1ex.). **Kaw**, PK27, PL, 27.VI.1998, MV *leg.* (1ex.); piège banane, V.2002, JLG *leg.* (1ex.); PK37, sans date, JLG *leg.* (1ex.); PK38, PL 18.III.2004, DC *leg.* (1ex.). **Réserve de la Trinité**, DZ Aya, 144m, 04°36'02"N, 53°24'43"W, 15 et 23.I.2007, JPC & BV *leg.* (2ex.). **Mont Itoupé**, DZ 570m, PL, 16.III.2010, PHD *leg.* (1ex.); DZ 570m, PL, 13.III.2010, SEAG *leg.* (1ex.); 600m, PL, 20/31.III.2010, JT *leg.* (1ex.), piège UV, 05/07.XI.2013, SEAG *leg.* (1ex.).

Exemplaires ♀, longueur 19 - 27 mm (fig. 5d)

Kaw, PK37, sans date, JLG *leg.* (1ex.); piège banane, V.2002, JLG *leg.* (1ex.). **Réserve de la Trinité**, Roche Bénitier, 04°37'04"N, 53°24'15"W, 460m, 15 et 16.I.2003, piège vitre JPC & BV *leg.* (2ex.); Aya, à vue, 30.IV.2012, rec. SEAG (1ex.), piège à vitre, 30.VI.2009, rec. SEAG (1ex.). **Apatou**, PK25, PL 10.VII.2012, rec. SEAG (1ex.). **Haute Koursibo**, PL400W, 04.III.2013, rec. SEAG. **Mont Itoupé**, DZ 570m, PL 16.III.2010, PHD *leg.* (2ex.); 600 m, PL, 20/31.III.2010, JT *leg.* (4ex.), piège lumineux 06.I.2016 (1ex.), 07.I.2016 (1ex.), 08.I.2016 (1ex.), 09.I.2016 (2ex.), 11.I.2016 (1ex.) et 14.I.2016 (1ex.), tous rec. SEAG. **Montagne des Chevaux**, piège SLAM, 06.IV.2013, SEAG *leg.* (1ex.).

***L. chabannei*, var. b** Figs. 5e-5f

Le **troisième groupe** est constitué d'individus dont la couleur foncée envahit en totalité le pronotum et en quasi totalité les élytres et les épipleures. La taille est en moyenne un peu plus grande, comparativement aux individus de la *forma typica* et de la *var. a*. La couleur brun rougeâtre du ♂ est parfois un peu éclaircie dans la moitié antérieure. Les épipleures sont en général de même couleur foncée que les élytres, avec dans de rares cas une légère teinte rougeâtre. Les fossettes pronotales sont peu prononcées dans les deux sexes. Chez la ♀, les élytres sont parfois éclaircis sur le disque et les épipleures ont assez fréquemment une teinte rougeâtre. Nous pensons qu'il s'agit là encore d'une simple variété chromatique de *Lacon chabannei* (Guérin).

Cette variété (que nous « nommons » *var. b*) est très proche de *Lacon ruber* (Perty), décrit du Brésil, qui s'en distingue principalement par sa couleur plus claire uniformément brun-rouge dessus et dessous, sa forme plus allongée, son pronotum à convexité régulière dont la ponctuation est moins dense et formée de points moins gros. L'édéage de la *var. b* ne présente pas de différence notable par rapport à la forme typique et la *var. a*.

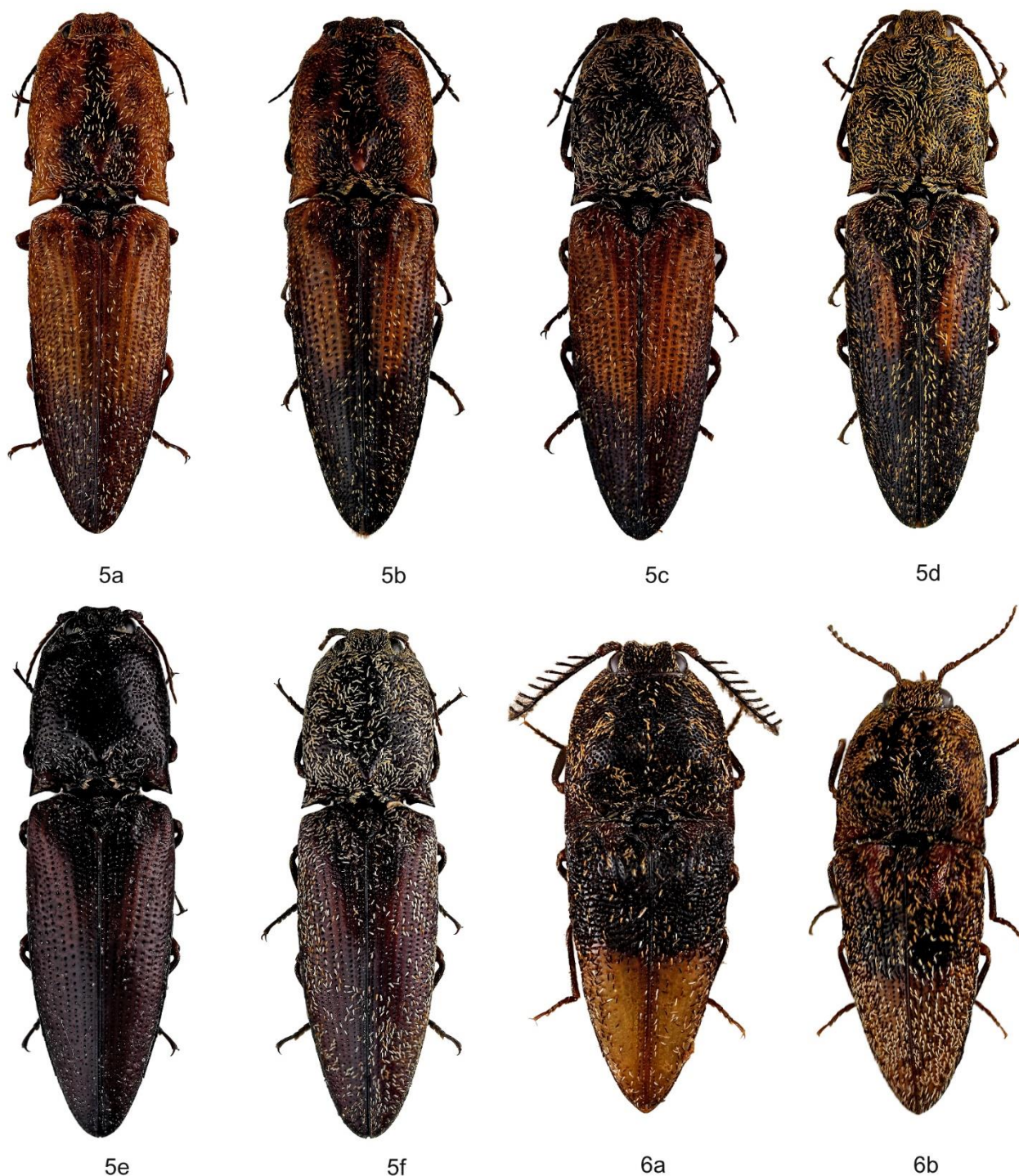


Figure 5. *Lacon chabannei* (Guérin-Méneville, 1829), variabilité individuelle, 5a, forme type ♂ [19 mm], 5b, forme type ♀ [22,5 mm], 5c, var. a ♂ [20,5 mm], 5d, var. a ♀ [25 mm], 5e, var. b ♂ [26,5 mm], 5f, var. b ♀ [24,5 mm]. **Fig. 6.** *Lacon bipectinatus* Riese, 1989, 6a ♂ [8 mm], 6b ♀ [9 mm].

MATÉRIEL EXAMINÉ

Exemplaires ♂, longueur 23 - 31 mm (fig. 5e)
Saint-Laurent du Maroni, IV.1984 MD *leg.* (1ex.) ; 20 km Est, Route Crique NAP, 25.XII.2006, M. Snižek *leg.* (1ex.).
Montagne des Singes, piège vin sucré, 18.VIII.1990, MD *leg.* (1ex.). **Montagne de la Trinité**, env. 400 m, 30.V. et VI.1997, MD *leg.* (2ex.). **Iracoubo**, 12.V.2002 JLG *leg.* (1ex.).
Piton Rocheux, PL 18.III.2009, rec. SEAG (1ex.) ; **Mont Itoupé**, DZ 570 m, PL 13.III.2010, PHD *leg.* (1ex.) ; 600 m, PL 20/31.III.2010 *idem* (1ex.) ; pl. 600 m, PL 06.I.2016 (1ex.) ; pl. 800 m, PL, 30.XI.2014 (1ex.) ; PL 01.XII.2014, tous SEAG *leg.* (2ex.). **Haute Coursibo**, Inselberg PL 400W

03.III et 1.XII.2013, rec. SEAG (2ex.). **Montagne des Chevaux**, piège vitre, 20.VI.2009 (1ex.) ; piège Gemlight, 13.II.2013 et 20.XII.2014, SEAG *leg.* (2ex.). **Mitaraka**, piège PVB, 17.III.2015, La Planète Revisitée, MNHN-PNI (APA 973-1) (1ex.).

Exemplaires ♀, longueur 24 - 32 mm (fig. 5f)
Rocoucoua, PK4, PL I.IV.1985 SB *leg.* (1ex.). Kaw, IX.1990, récolteur non indiqué. **Montagne Tortue**, RN2 PK102, PL 16.XII.1998 MV *leg.* (1ex.). **Régina** RN2 PK125, piège d'interception à vitre, 04.VII.2002 (1ex.), 31.VIII.2007 (1ex.) et 18.III.2010 (1ex.), JLG *leg.* **Belizon** PK11 PL 23.III.2004, DC *leg.* (1ex.). **Réserve de la Trinité**,

DZ Aya, 144m, 04°36'02"N, 53°24'43"W, 23.I.2007, JPC & BV *leg.* (1ex.). **Armontabo**, PL 01.III.2009 rec. SEAG (1ex.). **Haute Koursibo**, PL400W, 03.III.2013, rec. SEAG (1ex.). **Mont Itoupé** 600 m, PL 20/31.III.2010 ; PL 09.I.2016 (1ex.), SEAG *leg.* (1ex.). **Montagne des Chevaux**, piège vitre, 20.VI.2009 (1ex.), piège SLAM, 06.IV.2013 (1ex.), piège Geml, 13.V (1ex.) et 30.XI.2013 (1ex.), SEAG *leg.*

Remarque. Le choix entre de simples variétés ou des taxons distincts s'est posé. L'absence de différence nette au niveau de l'édéage, la présence simultanée des trois formes dans les mêmes échantillons et la présence de rares intermédiaires entre trois formes nous incitent à prudemment les considérer comme des variétés, sans valeur taxonomique.

Lacon bipectinatus Riese, 1989 Figs. 6a, 6b

Décrit de Guyane par S. Riese sur la base de sept exemplaires (3 ♂, 4 ♀). La particularité de cette espèce, unique parmi les espèces néotropicales du genre *Lacon*, réside, comme l'indique le nom qui lui a été attribué, dans la conformation bipectinée des articles antennaires du ♂, qui sont hérissés de la fine pubescence que l'on observe ordinairement sur des antennes pectinées ou flabellées.

Les sillons antennaires de *Lacon bipectinatus* Riese n'atteignant pas les procoxae, mais étant creusés cependant vers leur extrémité, placent cette espèce près de *Lacon pectinicornis* (Champion, 1894), du Guatemala, dans la clef d'identification des espèces sudaméricaines du genre *Lacon* Castelnau établie par Golbach (1983).

Édéage, voir Riese 1989, fig. 4

MATÉRIEL EXAMINÉ

Exemplaires ♂, longueur : 8,5 - 10,0 mm (habitus : fig. 6a)

Coralie, VIII-IX.1990, PB *leg.* (1ex.). **Route d'Apatou**, piège lumineux, 20.VI.2012, SEAG *leg.* (1ex.). **Régina**, VII.2012, JLG *leg.* (1ex.).

Exemplaires ♀, longueur : 8,5 - 13,0 mm (habitus : fig. 6b)

Cayenne, 25/26.IX.1976, récolteur non indiqué (1ex.); **Montagne des Singes**, 25/26.II.1984, MD *leg.* (1ex.), VIII.1989, piège lumineux, MD *leg.* (1ex.) ; Kourou, VIII.1990, récolteur non indiqué (2ex.). **Piste des Compagnons**, X.1985, MD *leg.* (1ex.). **Coralie**, VIII-IX.1990, PB *leg.* (2ex.). **Iracoubo**, VIII.2004, MD *leg.* (1ex.). **Forêt de Tamanoir**, 07/08.IX.2004, piège lumineux, MD *leg.* (1ex.). **Saül**, à vue, 23.VIII.2006, PHD *leg.* (1ex.). **Montagne des Chevaux**, piège PGL, 13.VIII.2014, SEAG *leg.* (1ex.).

Lacon prosternalis n. sp. Fig. 7

TYPES. Holotype ♀, Saül, vitre, 30 septembre 2010, SEAG *leg.* (in coll. JC)

Paratype ♀, Mont Itoupé, 600m, piège PGL, 11.I.2016, SEAG *leg.* (in coll. MNHN, Paris)

Nous nommons *Lacon prosternalis* n. sp. une espèce inédite dont nous ne possédons que deux spécimens ♀. À première vue, ces spécimens ressemblent au *Lacon amazonicus* n. sp. dont ils ont la couleur et l'aspect général, mais sans sillon protarsal sur les propleures. À taille égale, comparativement à *L. amazonicus*, cette espèce est plus large, le pronotum est plus longuement arrondi sur les côtés, plus brièvement aux angles antérieurs. Le 3^{ème} article des antennes est sensiblement plus long que le 4^{ème}. Un caractère remarquable réside dans la forme du processus prosternal qui est aplati transversalement, à l'instar de celui de *Lacon bipectinatus* Riese. Le nom spécifique que nous avons attribué à cette espèce est en rapport avec ce caractère.

Un complément descriptif plus détaillé est subordonné à la découverte d'individus ♂.

Lacon pectinatus (Candèze, 1865) Fig. 8a

Décrit de Cayenne par Candèze dans le genre *Adelocera* sur un spécimen unique dans une courte diagnose en latin suivie d'un bref commentaire en français, diagnose reprise en 1874 dans la Révision de la Monographie des Élatérides, accompagnée d'une description plus détaillée en français. On peut ajouter simplement que les antennes dépassent nettement le milieu des côtés du pronotum.

Lacon pectinatus a quelque ressemblance avec *Lacon mamillatus* (Candèze). Il s'en rapproche par son aspect général et par les sillons antennaires de son prosternum creusés jusqu'aux procoxae. Il en diffère notamment par la forme pectinée de ses articles antennaires, qui sont simplement serriformes chez *mamillatus*. Il s'en distingue également par la forme en trapèze allongé de son pronotum et l'atténuation de ses élytres depuis la base. Chez *mamillatus*, les élytres sont parallèles jusqu'au-delà du milieu.

Édéage (fig. 8b) : lobe médian acuminé, plus court que les paramères, ces derniers élargis à la base et atténués au tiers supérieur, divergents au sommet, avec une expansion apicale nettement triangulaire.

La ♀ de *Lacon pectinatus* (Candèze) demeure inconnue.

MATÉRIEL EXAMINÉ

Exemplaires ♂

Saül, Point de vue du Belvédère, 06.X.2010, SEAG *leg.* (1ex.). **Mont Itoupé**, piège lumineux, 09.I.2016, SEAG *leg.* (1ex.).

Lacon mamillatus (Candèze, 1865) Figs. 9a, 9b.

Décrit sur un nombre non précisé d'exemplaires dans le premier fascicule des Élatérides Nouveaux où Candèze caractérise l'espèce sans précision de sexe dans une courte diagnose en latin. Dans la Révision de la Monographie des Élatérides, Candèze (1874) reproduit cette diagnose en la faisant suivre d'une description en français un peu plus détaillée. L'étude de la longue série d'exemplaires des deux sexes

énumérés ci-après a permis d'ajouter quelques autres détails à cette description.

Les antennes de *Lacon mamillatus*, de couleur testacée ferrugineuse à premier article plus foncé, dépassent légèrement le milieu des côtés du pronotum et sont modérément dentées en scie à partir du troisième article chez le ♂, un peu plus courtes et plus faiblement dentées chez la ♀. Les pattes sont du même brun rougeâtre ferrugineux que les élytres. Ces derniers présentent sur le disque un vague motif en chevrons à pointe tournée vers le sommet dans la partie où les squamules dorées sont plus dispersées. Le dessous entièrement noir est couvert d'une forte et dense ponctuation dont la force maximale se situe sur le métasternum. Les propleures ne présentent pas de sillons tarsaux.

On note pour l'ensemble du matériel examiné une proportion d'environ un exemplaire ♀ pour cinq exemplaires ♂.

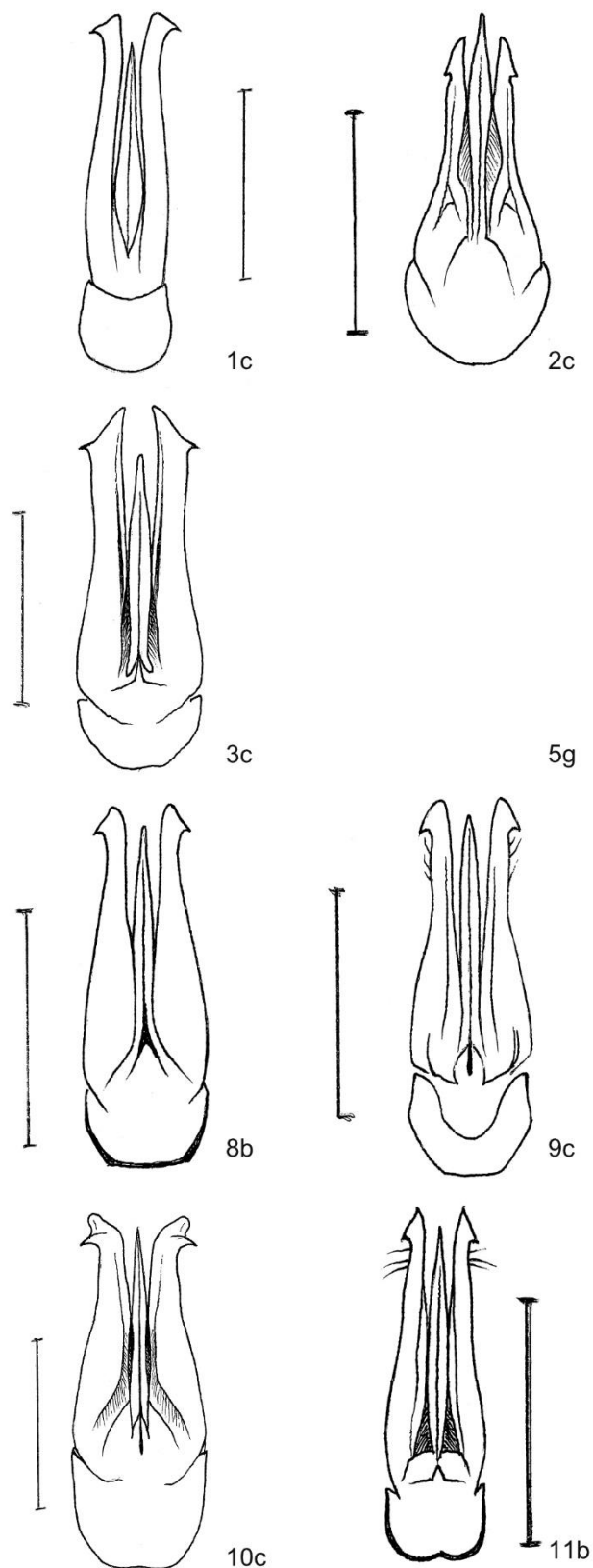
MATÉRIEL EXAMINÉ

Exemplaires ♂, longueur 8,5-13,5 mm (habitus, fig. 9a) **Kaw** IX.2005 JLG *leg.* (1ex.) ; X.2005 JLG *leg.* (3ex.) ; vitre 19.X.2011 JLG *leg.* (1ex.). **Roura** D6 PK12, 11.IX.2008, 03.X et 18.X.2008 JLG *leg.* (3ex.). **Matiti** vitre 01.XI.2009 ; vitre 19.XI.2011 et 20.XII.2012 ; zone agricole Wayabo, 12.IX.2010 ; piège d'interception, 10.XI.2011, JLG *leg.* (5ex.). **Belizon** vitre VII.2005 JLG *leg.* (1ex.). **Réserve des Nouragues** vitre 20.X.2009 (1ex.), 24.X.2009 (2ex.), SEAG *leg.* **Montagne des Chevaux**, RN2 PK22 Roura vitre, 18 et 27.X.2008 (2ex.), 23.VIII.2009 (1ex.), 03.X et 21.XI.2010 (2ex.) ; vitre, 04.I.2009 (1ex.) ; vitre, 07.XI.2010 (1ex.) ; vitre, 14.X.2012 (2ex.) ; Polyvie, 23.X.2013 (1ex.) ; PVB, 13.IX.2014 (2ex.) ; PVP, 09.VIII.2014 (1ex.) ; PVP, 30.VIII.2014 (2ex.) ; PVP, 13.IX.2014 (2ex.) ; PVP 18.IX.2014 (1ex.) ; 27.IX.2014 (6ex.) ; PVP, 01.X.2014 (2ex.) ; PVP, 04.X.2014 (3ex.) ; PVP, 11.X.2014 (6ex.) ; PVP, 18.X.2014 (2ex.) ; PVP, 27.VIII.2016 (1ex.), SEAG *leg.* **Mont Itoupé**, pl. 800 m, PVP11 26.XI.2014 (1ex.), SEAG *leg.*

Édéage (fig. 9c). Lobe médian longuement effilé, brièvement acuminé au sommet, légèrement plus court que les paramères, ces derniers élargis à la base, parallèles à partir du milieu, terminés à l'apex par une expansion triangulaire fortement dentée au bord externe, à la base.

Exemplaires ♀, longueur 9,0-13,5 mm (habitus, fig. 9b)

Belizon X.2005 JLG *leg.* (1ex.). **Roura** RD06 PK12 vitre 21.VIII.2008 JLG *leg.* (1ex.). **Trésor**, route de Kaw PK18 06.XI.2009 (1ex.) rec. SEAG. **Matiti**, zone agricole Wayabo 12.IX.2010 JLG *leg.* (1ex.). **Kaw** vitre 05.X.2011 JLG *leg.* (1ex.). **Montagne des Chevaux** vitre 13.IX.2009 (1ex.) ; vitre 07.XII.2013 (1ex.) ; PVP 09.VIII.2014 (1ex.) ; PVP 06.IX.2014 (1ex.) ; PVP 18.X.2014 (1ex.) ; PGL 13.XII.2014 (1ex.), tous SEAG *leg.*



Figures 1-11. Édésages des *Lacon* de Guyane : 1c, *Lacon laticollis* (Candèze, 1857) ; 2c, *Lacon cuneatus* (Candèze, 1865) ; 3c, *Lacon amazonicus* n. sp. ; 5g, *Lacon chabannei* (Guérin-Méneville, 1829), d'après un exemplaire de forme typique ; 8b, *Lacon pectinatus* (Candèze, 1865) ; 9c, *Lacon mamillatus* (Candèze, 1865) ; 10c, *Lacon pollinarius* (Candèze, 1857) ; 11b, *Lacon nigerrimus* n. sp., édésage de l'holotype.

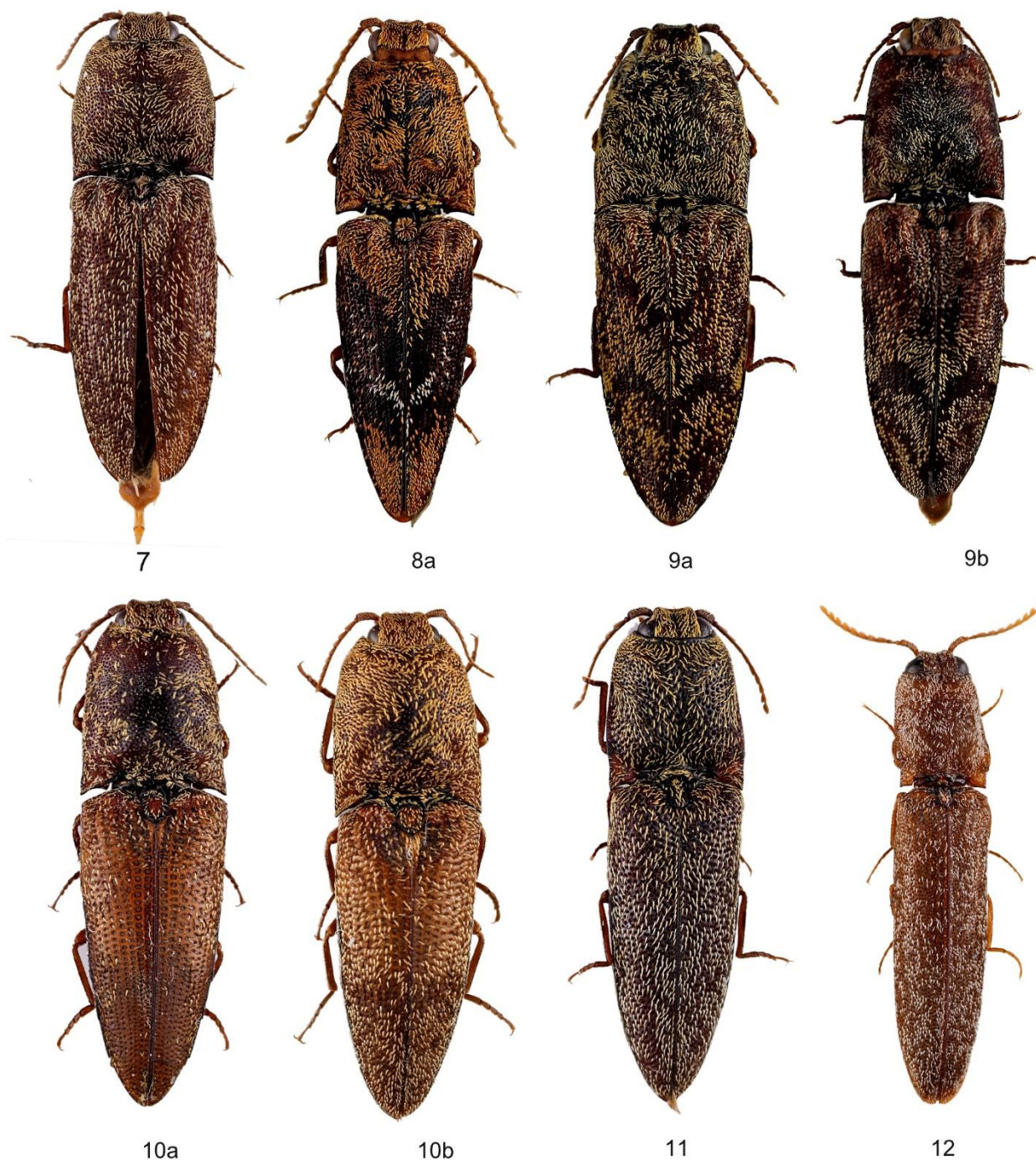


Fig. 7. *Lacon prosternalis* n. sp., holotype ♀ [11 mm]. **Fig. 8a.** *Lacon pectinatus* (Candèze, 1865), ♂ [12,5 mm]. **Figs. 9.** *Lacon mamillatus* (Candèze, 1865), 9a ♂ [11 mm], 9b ♀ [13,5 mm]. **Figs. 10.** *Lacon pollinarius* (Candèze, 1857), 10a ♂ [14 mm], 10b ♀ [13,5 mm]. **Fig. 11.** *Lacon nigerrimus* n. sp., holotype ♂ [12 mm]. **Fig. 12.** *Lacon linearis* (Candèze, 1865) [9 mm].

Lacon pollinarius (Candèze, 1857) Figs. 10a-10b

Décrit du Brésil par Candèze dans le genre *Adelocera* sur un nombre indéterminé d'exemplaires. Champion (1894) établit la synonymie d'*Adelocera adspersa* Candèze (1874), du Guatemala et de Panama, avec *Adelocera pollinaria* Candèze. Golbach (1983) cite *A. pollinaria* également d'Argentine, de Bolivie, du Paraguay et du Venezuela. L'un de nous (JC) possède en collection quelques exemplaires de cette espèce provenant du Brésil méridional (Santa Catarina, Nova Teutonia, 27°11'N - 52°23'W, 300-500 m, XII.1972, II- et XII-1973, I-1974, I-1975, Fritz Plaumann leg. (8ex.)),

d'Argentine (Puerto Iguazú, Misiones, 12.XII.1984/ 12.I.1985, récolteur non indiqué (4ex.)), et de Bolivie (Piste Rurrenabaque à Ixianas, 270 m, Beni, X.1993, PB leg. (9ex.)).

Les antennes du ♂, courtes, dépassant à peine le milieu des côtés du pronotum, sont fortement dentées. Les articles 4^{ème} à 10^{ème} sont plus larges que longs, arrondis au bord interne. Le dernier article subelliptique est à peine plus long que le précédent, avec une amorce de faux article à l'extrémité libre.

Édage (fig. 10c). Le lobe médian est longuement acuminé, plus court que les paramères qui sont élargis dans leur moitié inférieure, rectilignes au bord interne,

divergents au sommet, échanrés à la base de l'expansion apicale en formant une étroite dent spiniforme saillante très aiguë.

Il arrive que la tache pronotale ovale selon Candèze envahisse totalement ou presque le pronotum.

Chez la ♀, les antennes sont moins profondément dentées et atteignent à peine le milieu du pronotum. Autrement, il y a peu de différences externes entre les deux sexes. Toutefois, les spécimens ♀ sont souvent plus foncés.

MATÉRIEL EXAMINÉ

Exemplaires ♂, longueur 12 - 18 mm

Dégrad Saramaca, 15.III.1983, MD *leg.* (1ex.) ; **Kaw**, route de, PK38, 18.VIII.1984, MD *leg.* (2ex.) ; **Montagne des Singes**, Kourou, IX.1990, récolteur non indiqué (1ex.) ; **Bélizon**, piste, PK30, I.1991, PB *leg.* (1ex.) ; **Iracoubo**, Forêt de Tamanor, PK47, PL, I.2003, MD *leg.* (1ex.) ; **Coralie**, VIII/IX.2003, PB *leg.* (1ex.) ; **Roura**, Fourgassié, 15/30.XII.2006, M. Snižek *leg.* (1ex.). **Montagne des Chevaux**, PL, 16.X.2009, SEAG *leg.* (1ex.). **Trinité**, Aya, piège UV 5.XI.2013 (2ex.) SEAG *leg.*

Exemplaires ♀, longueur 12 - 22 mm

Oyapok, Camp 2, 2°47'N, 52°27'W, 30.IX.1972, YC *leg.* (1ex.) ; Saint-Georges, PL 10.IX.2004, S. Lesieur *leg.* (1ex.). **Saint-Laurent du Maroni**, Mana PK21, 26.VIII.1976, lumière, JPO *leg.* (1ex.), Saint-Jean, PL, 1.VIII.1976, JPO *leg.* (1ex.) ; 20 km Est Route Crique N., 16.I.2007, M. Snižek *leg.* (1ex.) ; Plateau des Mines PK4, 26/30.X.2013 (2ex.), 25/31.X.2013 (4ex.), JT *leg.* ; 27.X.2010, récolteur non indiqué (1ex.). **Saül**, II.1978, récolteur non indiqué (1ex.) ; Grand Boeuf Mort, vitre, 10.X.2007, PHD (1ex.), *idem*, 11/16.XI.2007, JT *leg.* (1ex.), vitre, 09.IX.2007 SEAG *leg.* (1ex.) ; vitre V6, 19.VIII.2010, rec. SEAG (1ex.). **Montagne des Chevaux**, 26.IX.2008 PHD *leg.* (2ex.), PL 16/20.XII.2008 (1ex.), vitre, 27.VII.2009 (1ex.), PGL 27.IX.2014 (1ex.), PGL 23.VIII.2015 (1ex.), SEAG *leg.* **Iracoubo** Rocoucoua, PK4, PL, 23.VII.1984, SB *leg.* (1ex.). **Piste Paul Isnard**, VIII.1985, MD (2ex.). **Dégrad Saramaca**, 15.III.1983, MD *leg.* (1ex.). **Kaw**, PK42 PL 18.VIII.1984 SB (2ex.) ; Kaw - Regina, 8/15.II.1986, HdT *leg.* (1ex.) ; PK... PL 16.VIII.1994 récolteur ? (1ex.) ; PK37, sans date, JLG (1ex.) ; PK43 PL 3.X.2002, JLG *leg.* (2ex.) ; V.2002, banane, JLG *leg.* (1ex.), PK47, PL 14.VI.2002 récolteur non indiqué (1ex.), 05.X.2011, récolteur non indiqué (1ex.) ; PK32, 21.XII.2013 PHD *leg.* (1ex.). **Montagne des Singes** PL 07.IX.1985, MD *leg.* (1ex.). **Piste Coralie** PK8, 26/27.IX.1989 MD *leg.* (2ex.) ; VIII/IX.1990, PB *leg.* (1ex.). **Montagne Tortue**, RN2 PK32 PL 16.XII.1998 MV *leg.* (1ex.). **Piste Saint-Élie** VII.1990, récolteur non indiqué (2ex.). **Forêt de Tamanor** PK51 24/24.VIII.2003, MD *leg.* (2ex.). **Forêt de Patagaïe**, PK10 PL 14/18.VIII.2004, MD *leg.* (1ex.). **Réserve de la Trinité**, DZ Aya, PL 2006, (4ex.) et 144m, 04°36'02"N, 53°24'43"W, 23.I.2007, JPC & BV *leg.* (1ex.) ; Aya piège UV 5.XI.2013, SEAG (2ex.) ; PL, 04.X.2010, récolteur non indiqué (1ex.). **Piton Rocheux**, 19.VIII.2009, rec. SEAG (1ex.). **Bélizon** PK15 PL 05.IX.2002 JLG *leg.* (3ex.) ; PK34, battage 10.IX.2004 DC *leg.* (2ex.), PK41 156.IX.2004 DC *leg.* (1ex.). **Grand Santi**, 10.IX.2008, récolteur non indiqué (1ex.). **Ouanary**, PL 02.IX.2008 rec. SEAG (1ex.). **Matiti**, 27.III.2009, JLG *leg.* (2ex.). **Petite Montagne Tortue** (Est), 04°19'14.1N - 52°14'27.5W, sable blanc, 10.VI.2010 GL *leg.* (1ex.). **Laussat** (Ouest), 05°28'31.6N - 53°35'07.3W, terra

firme 30.IX.2010, GL *leg.* (1ex.). **Nouragues**, Petit Plateau, piège vitre V5, 08.IX.2010, SEAG *leg.* (1ex.). **Mont Itoupé**, pl. 600 m, piège lumineux, 25.XI.2014 (1ex.) et 27.XI.2014 (2ex.) SEAG *leg.* **Haute Koursibo**, Inselberg PL 23.X.2013 (1ex.), PL 250W 26.X.2013 (1ex.) et Cryldé 29.X.2013 (1ex.), tous SEAG *leg.*

On note pour l'ensemble du matériel examiné une proportion d'un peu plus de sept exemplaires ♀ pour 1 exemplaire ♂.

Lacon nigerrimus n. sp. Fig. 11a

TYPE. Holotype ♂, Guyane, Massif Lucifer, piège lumineux, 20.X.2014, SEAG *leg.* (*in coll.* JC).

Description. Longueur 13,0 mm. Allongé, entièrement noir luisant, antennes et pattes rougeâtres. Dessus revêtu d'une assez dense pubescence formée de poils squamiformes grisâtres, fauves et dorés entremêlés.

Tête densément ponctuée, profondément sillonnée longitudinalement, antennes courtes dépassant légèrement le milieu des côtés du pronotum, 2^{ème} article très court, 3^{ème} article triangulaire allongé un peu plus long que le 4^{ème}, les suivants diminuant progressivement de longueur.

Pronotum plus long que large, transversalement convexe, légèrement en relief sur le disque en avant, subparallèle, un peu arrondi près des angles antérieurs, à peine rétréci près des angles postérieurs aigus légèrement déprimés, sillonné longitudinalement jusqu'à un peu au-delà du milieu, déprimé le long des côtés, couvert d'une forte et dense ponctuation formée de gros points contigus.

Scutellum oblong, subparallèle, légèrement sinué sur les côtés et largement arrondi au sommet.

Élytres aussi larges que le pronotum à la base, subparallèles jusqu'à un peu au-delà du milieu puis longuement rétrécis jusqu'au sommet, sans stries apparentes. Base des élytres présentant une légère protubérance de part et d'autre du scutellum. Ponctuation forte et très dense, les points contigus ne formant pas d'alignements longitudinaux. Chaque point donne naissance à un poil squamiforme jaunâtre ou fauve, l'ensemble des poils formant un revêtement assez dense.

Dessous fortement et densément ponctué, notamment sur les propleures, le prosternum et le métasternum ainsi que le premier sternite abdominal visible, ponctuation dense mais un peu moins forte sur les autres sternites abdominaux et la lame coxale. Propleures dépourvus de sillons tarsaux.

Édage (fig. 11b) : lobe médian longuement acuminé, plus court que les paramères, ces derniers élargis à leur base, un peu atténués vers le milieu puis légèrement dilatés jusqu'à la base, spiniforme au bord externe de l'expansion triangulaire apicale.

♀ inconnue

Derivatio nominis. Le nom donné à cette espèce est en rapport avec la couleur noire intense qui la caractérise.

Proche, par son aspect général, des ♂ de petite taille de *Lacon pollinarius*.

Lacon linearis (Candèze, 1865) Fig. 12

Décrit de Cayenne par Candèze dans le genre *Adelocera* sur un nombre non précisé d'exemplaires dans une diagnose sommaire en latin suivie d'un commentaire en français, diagnose reproduite en 1874 dans la Révision de la Monographie des Élatérides, accompagnée d'une description plus détaillée d'une dizaine de lignes en français. Le lectotype de *Lacon linearis* (Candèze) a été désigné par C. M. F. von Hayek (1973, BMNH).

La forme générale étroite et allongée subcylindrique, le pronotum oblong rectangulaire, les élytres étroits trois fois plus longs que larges donnent déjà une idée d'ensemble de l'habitus de cette espèce. Candèze indique dans la description originale que "les élytres sont plus étroites que le pronotum, subsilloné, dont les angles postérieurs sont nettement divergents". Il ne donne aucun détail sur la forme des articles antennaires ni sur les proportions relatives des 2^{ème}, 3^{ème} et 4^{ème} articles.

Les récoltes effectuées par la SEAG et, à titre individuel, par divers entomologistes totalisent plus d'une centaine de spécimens dont beaucoup répondent à la description de *Lacon linearis*. D'autres s'en écartent plus ou moins tout en conservant un habitus similaire. L'examen d'édéages montre que nous sommes en présence de plusieurs espèces différentes dont certaines paraissent inédites.

Sans plus de détails, nous ne faisons que citer ici la présence de *L. linearis* en Guyane dont nous illustrons l'habitus (Fig. 12) par un spécimen présumé ♂. L'étude du matériel récolté, comparativement au type de cette espèce, s'avère longue et ne peut plus être intégrée dans le présent travail. Elle sera conduite séparément et publiée de même dans un prochain numéro de cette Revue.

Clé d'identification des espèces guyanaises du genre *Lacon*

1. Propleures avec des sillons destinés à loger les protarses.....2
 - Propleures non sillonnés4
2. Pronotum plus large que long3
 - Pronotum un peu plus long que large, subparallèle *L. amazonicus* n.sp.
3. Sillons tarsaux peu profonds *L. laticollis*
 - Sillons tarsaux profonds, antennes du ♂ légèrement pectinées, élytres atténués en arrière..... *L. cuneatus*

4. Pronotum avec un seul tubercule en regard du scutellum.....5
 - Pronotum avec deux tubercules ou sans tubercules8
5. Couleur dominante jaune.....6
 - Couleur dominante brune ou noire7
6. Quatre taches ponctiformes et une bande longitudinale noires sur le pronotum.. *L. jacquieri*
 - Cinq taches ponctiformes et une tache basilaire trilobée noires sur le pronotum..... *L. giuglarisi*
7. Couleur dominante brune mêlée ou non de jaune orangé. Pronotum maculé ou entièrement brun. Grande taille (15-31 mm)..... *L. chabannei*
 - Couleur dominante noire, pubescence squamiforme grisâtre abondante..... *L. nigerrimus* n. sp.
8. Pronotum avec deux tubercules contigus sur le disque en arrière du milieu..... *L. mamillatus*
 - Pronotum sans tubercules.....9
9. Saillie prosternale plus ou moins comprimée longitudinalement.....10
 - Saillie prosternale aplatie comprimée transversalement (cf. *Lacon bipectinatus*) *L. prosternalis* n. sp
10. Élytres jaune testacé rougeâtre régulièrement atténués depuis la base, une tache ovale brunâtre sur le pronotum et extrémité des élytres rembrunie *L. pollinarius*
 - Élytres brun ferrugineux étroits très allongés, corps subcylindrique *L. linearis*

REMERCIEMENTS. Nous assurons de toute notre reconnaissance au Muséum national d'Histoire naturelle, Paris et notamment à Antoine Mantilleri pour l'accueil bienveillant qui nous est réservé et les facilités de travail qui nous sont offertes. Toute notre gratitude est acquise au Dr Michael Geiser du Natural History Museum, Londres pour la confiance qu'il nous a accordée en acceptant de nous communiquer du matériel typique de la Collection Candèze dont l'examen nous a été précieux. Nous devons aussi de vifs remerciements au dessinateur Pascal Stefani qui a spontanément accepté de réaliser les dessins d'édéages dans des très brefs délais qu'il a scrupuleusement respectés. Nous remercions chaleureusement nos collègues de la SEAG pour la collecte, le tri et la transmission d'un matériel guyanais inégalé en quantité et en qualité : Pierre-Henri Dalens, Stéphane Brûlé, Frédéric Robin, Eddy Poirier, Serge Fernandez et Franck Sonzogni. Nous exprimons également notre reconnaissance aux autorités pour les facilités accordées aux prospections dans les aires protégées et autres sites naturels : Réserve naturelle des Nouragues : CNRS, ONF, Philippe Gaucher, Maël Dewynter ; Réserve Trésor, Réserve de la Trinité ; Réserve du Mont Grand-Matoury ; – Parc amazonien de Guyane : Belvédère de Saül, Mont Itoupé, Mont Saint-Marcel, Massif du Mitaraka ; DEAL de Guyane pour l'étude des ZNIEFF (Massif Lucifer, savane de Trou-Poissons, Mont Saint-Marcel, Forêt de Maya...). Pour le matériel d'étude du massif reculé du Mitaraka, dans le Parc amazonien de Guyane, nous remercions l'expédition « La Planète Revisitée » Guyane 2014/2015 qui a été coorganisée par le MNHN et Pro-Natura International, et

soutenue par les financements européens FEDER, le conseil régional de Guyane, le conseil général de Guyane, le Ministère de l'enseignement supérieur et de la recherche

(DRRT), la Direction de l'Environnement, de l'Aménagement et du Logement (DEAL) de Guyane.

Références

- BLACKWELDER R. E. 1944-1957. Checklist of the coleopterous Insects of Mexico, Central America, the West Indies, and South America. Part I, Smithsonian Institution, United States National Museum. *Bulletin* 185 : 275-305 (Elateridae pp. 280-303 ; *Adelocera* 289-281).
- CANDÈZE E. 1857. Monographie des Élatérides. Tome premier. *Mémoires de la Société royale des Sciences de Liège*, tome douzième. I-VIII & 1-400 (*Adelocera* 47- 75), pl. I-VII (I)
- CANDÈZE E., 1865. Élatérides nouveaux, premier fascicule, extrait du Tome XVII des *Mémoires Couronnés et des Mémoires des Savants Étrangers* : (1)-(63) : (8).
- CANDÈZE E. 1874. Révision de la Monographie des Élatérides, premier fascicule. *Mémoires de la Société royale des Sciences de Liège*, 2ème série, t.IV : 1-218 (14-30)
- CHAMPION G. C. 1894-1897. In *Biologia Centrali Americana*. Insecta, Coleoptera, Vol.III, part 1 Serricornia, Elateridae 258-556 (*Adelocera*, 258-262) pl. 11-24
- CHASSAIN J. & TOUROULT J. 2010. Les Élatérides de Guyane (Coleoptera, Elateridae). pp. 14-29. In : TOUROULT J. [ed.] Contribution à l'Étude des Coléoptères de Guyane, T.II, Supplément au Bulletin de liaison d'ACOREP-France "*Le Coléopériste*", 88p.
- CHASSAIN J. 2005. *Lacon ginglarisi*, espèce nouvelle pour la faune de Guyane française (Coleoptera, Elateridae, Agrypninae). *L'Entomologiste*, 61(3) : 131-134.
- GOLBACH R. 1983. Contribución al conocimiento de la Subfamilia Agrypninae de Sudamérica con descripción de 3 especies novas (Col. Elat.). *Acta zoológica lilloana* XXXVII 1 : 141-152 (146-151)
- HAYEK C. M. F. Von 1973. A reclassification of the Subfamily Agrypninae (Coleoptera, Elateridae). *Bulletin of the British Museum (Natural History)*. Entomology, Supplement 20, London, pp. 1-309 (*Lacon* 52-85)
- HAYEK C. M. F. Von 1979. Additions and corrections to "A reclassification of the Subfamily Agrypninae (Coleoptera, Elateridae). *Bulletin of the British Museum (Natural History)*, Entomology Series, 38(5) : 183-261 (192-202)
- RIESE S. 1889. Una nuova specie di *Lacon* Castelnau del Sud America (Coleoptera, Elateridae). *Bollettino della Società entomologica italiana*, 129(3) : 191-194.
- RIESE S. 2003. Appunti su alcuni Elateridae dell'America meridionale (Coleoptera). *Bollettino della Società entomologica italiana*, 134(3) : 241-244.



Elateridae : *Pherhimius fascicularis* (Fabricius), tribu Hemirhipini. Spécimen attiré au piège lumineux, route de Kaw, Camp Caïman, octobre 2013. Photo J. Touroult, SEAG.