

# INPN Espèces

## Inventaire participatif sur les espèces en France : Bilan 2019



**INPN**  
ESPECES

Disponible sur  
**App Store**

DISPONIBLE SUR  
**Google play**



**Introduction  
à l'application INPN Espèces**



**Quelles espèces ont été les  
plus rencontrées en 2019 ?**



**Qui a participé en 2019 ?**



**Quels sont les apports sur la  
connaissance des espèces ?**



**Combien d'observations  
ont été transmises en 2019 ?**



**Comment les données  
sont-elles valorisées ?**



**D'où proviennent les  
observations de 2019 ?**



**Quelques chiffres depuis  
le lancement de l'application**



**Quelle diversité est représentée  
par les observations en 2019 ?**



## Introduction à l'application INPN Espèces

Issue de l'Inventaire National du Patrimoine Naturel (INPN), l'application mobile INPN Espèces est portée par l'UMS PatriNat, sous tutelle de l'Office français de la biodiversité (OFB), du Centre national de la recherche scientifique (CNRS) et du Muséum national d'Histoire naturelle (MNHN). Les missions de PatriNat s'articulent notamment autour de la gestion, l'analyse et la valorisation des données de biodiversité en vue de fournir des expertises en appui aux politiques publiques et privées sur l'ensemble du territoire national.



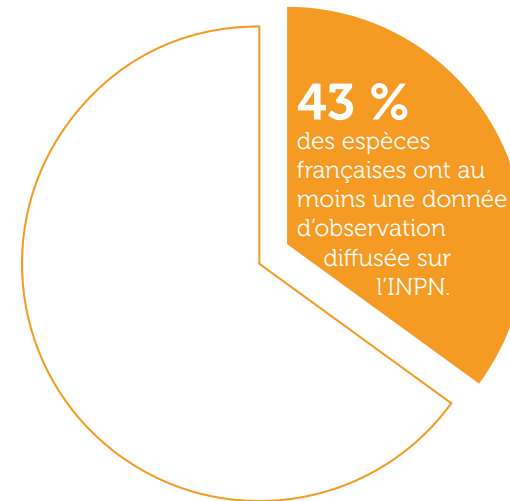
L'objectif de l'INPN est de recenser les espèces, les habitats naturels, les espaces d'intérêts et le patrimoine géologique. Plateforme nationale du SINP, l'INPN est le site de référence sur la biodiversité ([inpn.mnhn.fr](http://inpn.mnhn.fr)).

60,2

millions

C'est le nombre de données sur les espèces présentées sur le site de l'INPN qui ont été réunies grâce à la contribution de nombreux acteurs de l'environnement nationaux et régionaux.

Malgré cet important volume de données, 43 % des espèces françaises ont au moins une donnée d'observation diffusée sur l'INPN (44% en métropole et 23% en outre-mer) et pour beaucoup la connaissance sur leurs répartitions restent incomplète et/ou se base sur des données anciennes.



En s'intégrant dans la dynamique croissante des sciences participatives, INPN Espèces vise deux objectifs principaux :

- la sensibilisation à la biodiversité (depuis mai 2016) et la diffusion des connaissances grâce à des fonctionnalités permettant de découvrir les espèces en fonction de sa localisation, en s'appuyant sur la base de connaissance de l'INPN et en impliquant les utilisateurs pour la collecte de données,
- la consolidation et l'accroissement de cette base de connaissance à travers la collecte participative de données d'observations d'espèces sauvages françaises (depuis juin 2018) ([naturefrance.fr](http://naturefrance.fr)).





# Qui a participé en 2019 ?

**2 187**  
**observateurs « actifs »**  
(+ 160 nouveaux / mois en moyenne)

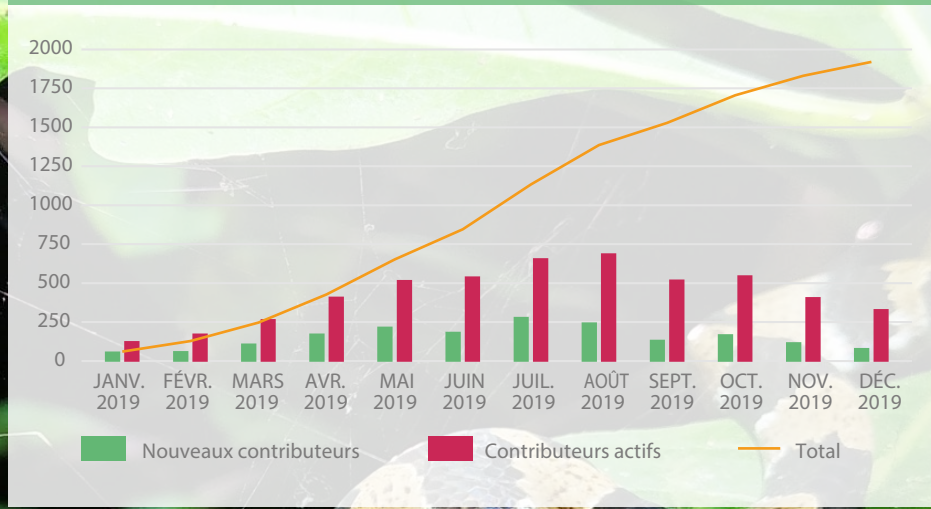


**58 experts**  
participent à la  
détermination et la  
validation finale des  
observations en 2019

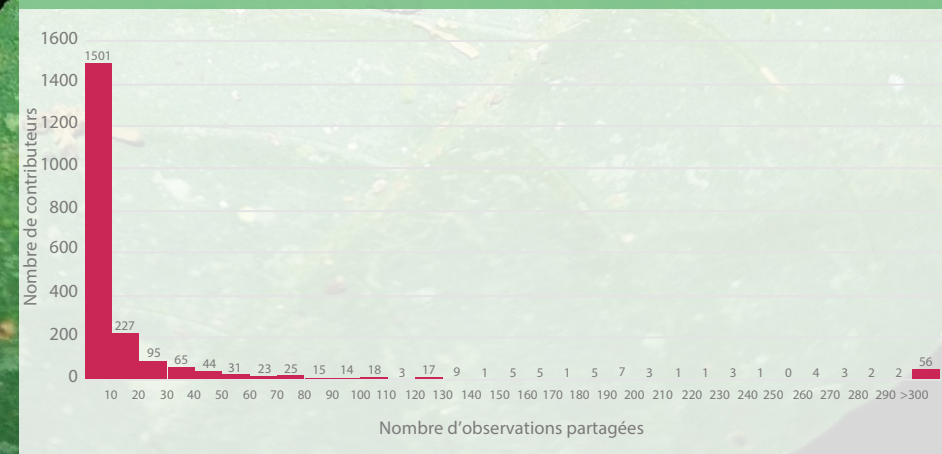


*Lymnaea stagnalis*  
Daniel BOURGET

## Évolution du nombre de contributeurs par mois



## Distribution du nombre de contributeurs en fonction du nombre d'observations effectuées





## Combien d'observations ont été transmises en 2019 ?



Capreolus capreolus  
Thibaut\_Wild

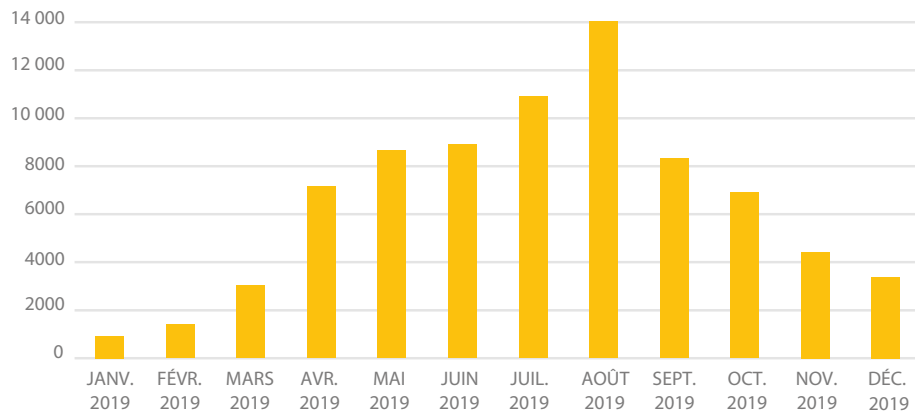
**78 026**  
observations  
transmises

**+ 6 500**  
par mois en  
moyenne



Pyrochroa serraticornis  
ManuPerez

### Variation du nombre d'observations transmises par mois



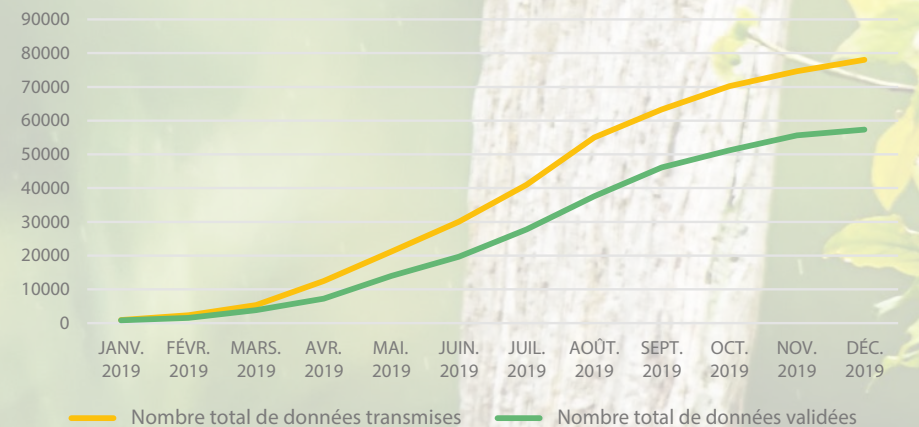
Depuis le début du printemps 2019 on remarque une très nette progression dans le nombre d'observations transmises. Cela est dû à l'émergence de nombreuses espèces en cette période mais aussi à l'implication croissante de la communauté INPN Espèces.

Grâce à l'investissement des experts déterminateurs et au renfort de nouveaux experts, le volume de données validées a suivi la courbe de progression des données partagées. Plus de 73,5% des données transmises ont été validées.

**76 %**  
des observations  
traitées sont  
correctement  
identifiées par les  
contributeurs



### Évolution du nombre total d'observations transmises et validées

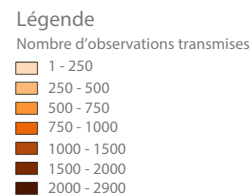
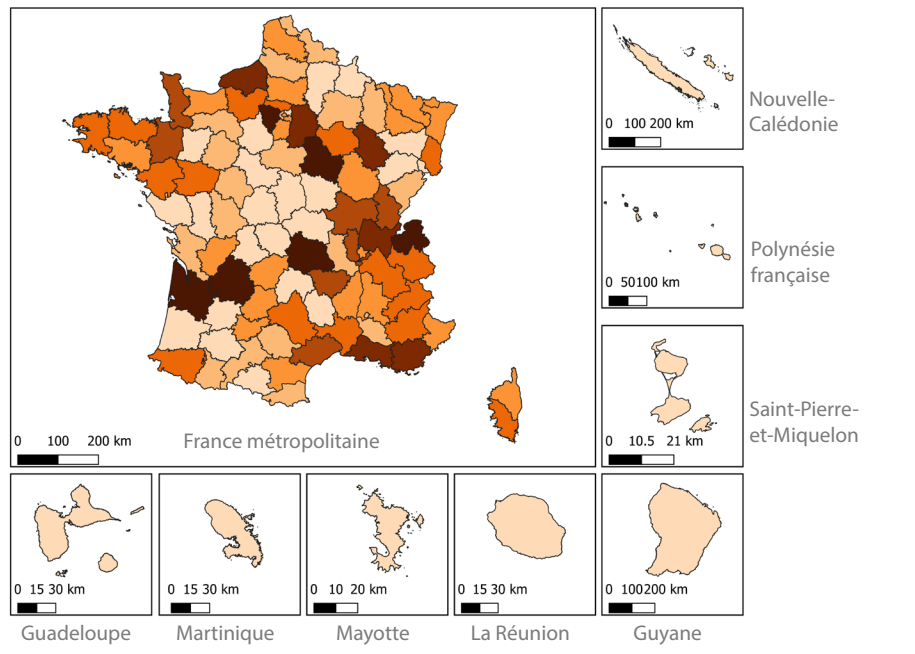






# D'où proviennent les observations de 2019 ?

## Cartographie de la répartition spatiale des données transmises sur l'ensemble du territoire français



Des observations ont été transmises depuis l'ensemble des départements de métropole et d'outre-mer. À cela s'ajoute des données partagées depuis des collectivités d'outre-mer, en Polynésie française, à Saint-Pierre-et-Miquelon et en Nouvelle-Calédonie. 6 970 communes ont ainsi été explorées en 2019 (plus de 20 % des communes françaises).

**101**  
départements  
métropolitains  
et ultra-marins

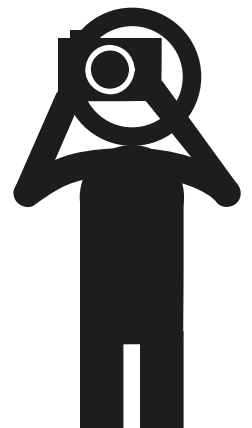
*Trametes versicolor*  
Anonyme 3122

**3**  
collectivités  
d'outre-mer

*Pelodytes*  
Denis Tauvin

**6 970**  
communes  
différentes

*Maja brachydactyla*  
Loops





# Quelle diversité est représentée par les observations en 2019 ?

Détermination finale des taxons :

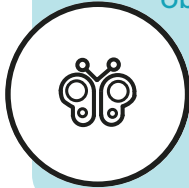
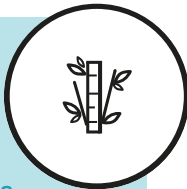
**4 346** espèces différentes\*



**841** genres différents\*\*



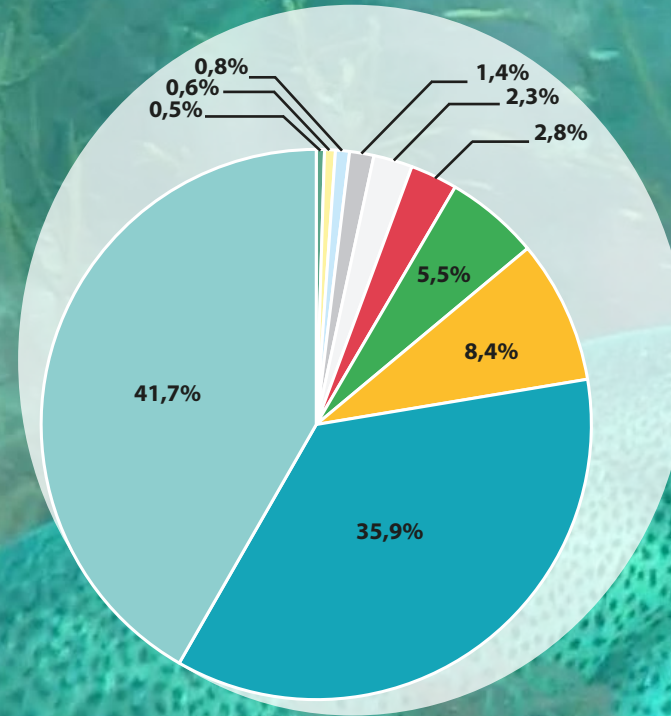
Le groupe le plus représenté est celui des « Insectes et araignées » qui couvre à lui seul plus de 40 % des observations transmises. Viennent ensuite les « Plantes, mousses et fougères » qui représentent le tiers des observations. La dominance de ces deux groupes en terme de volumes d'observations peut s'expliquer par les caractéristiques des espèces de ces deux groupes, à la fois communes et facilement observables que l'on soit en milieu ruraux ou urbains.



\* : Dénombrement basé sur les 48 753 observations identifiées à l'espèce.

\*\* : Dénombrement basé sur les 5 734 observations identifiées au genre.

## Répartition des observations transmises entre les différents groupes simples dans l'application INPN Espèces.



- « Amphibiens et reptiles »
- « Plantes, mousses et fougères »
- « Escargots et autres mollusques »
- « Insectes et araignées »
- « Crabes, crevettes, cloportes et mille-pattes »
- « Oiseaux »
- « Champignons et lichens »
- « Poissons »
- « Mammifères »
- « Autres »





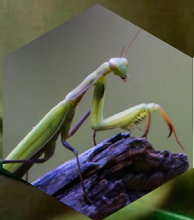
# Quelles espèces ont été les plus rencontrées en 2019 ?



Gendarme  
(*Pyrrhocoris apterus*)  
466 observations



Punaise arlequin  
(*Graphosoma italicum*)  
410 observations



Mante religieuse  
(*Mantis religiosa*)  
325 observations



Escargot petit-gris  
(*Cornu aspersum*)  
278 observations



Épeire diadème  
(*Araneus diadematus*)  
278 observations



Épeire frelon  
(*Argiope bruennichi*)  
267 observations



Lézard des murailles  
(*Podarcis muralis*)  
260 observations



Punaise verte ponctuée  
(*Nezara viridula*)  
235 observations



Grande sauterelle verte  
(*Tettigonia viridissima*)  
224 observations



Corée marginée  
(*Coreus marginatus*)  
216 observations







## Quels sont les apports sur la connaissance des espèces ?

Pour chaque observation partagée, des points bonus peuvent être attribués en fonction de la quantité de données disponible à l'échelle de la commune ou du département. Ces points reflètent l'importance de l'apport de connaissance auquel vous contribuez grâce à vos observations.

1 000 points

300 points

100 points

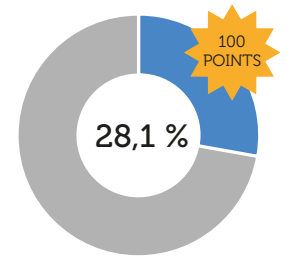
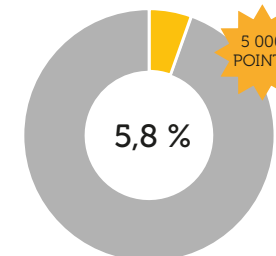
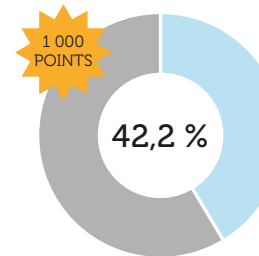
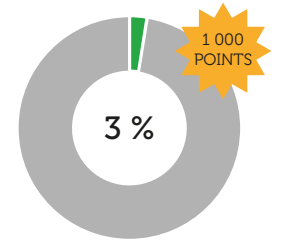
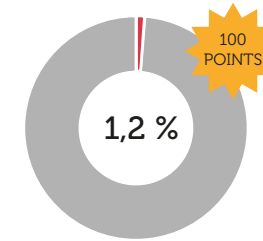
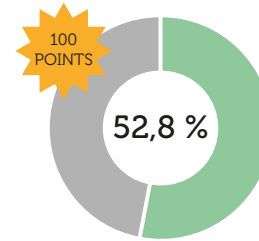
**50 %**

des observations permettent de mettre à jour et de confirmer la présence d'une espèce à l'échelle de la commune

Parmi celles-ci, les trois quarts sont des données nouvelles pour les communes. C'est-à-dire que la présence de l'espèce n'avait jamais été remontée dans l'INPN.

Plus de 25 % des observations transmises concerne une espèce pour laquelle il y a relativement peu de données sur l'INPN (moins de 5000 pour l'ensemble du territoire français).

Pourcentages de données présentant une plus-value de connaissance au regard des données présentées dans l'INPN.



Ces pourcentages sont calculés sur la base du nombre total de données validées en 2019, soit 57 336 données.

- Première observation de l'espèce depuis au moins 10 ans dans la commune
- Première observation de l'espèce sur la commune
- Observation d'une espèce menacée
- Première observation de l'espèce sur le département
- Espèce ayant moins de 100 données sur l'INPN
- Espèce ayant moins de 5000 données sur l'INPN



## Comment les données sont-elles valorisées ?

Les données vont alimenter la connaissance sur la répartition des différents taxons observés par les utilisateurs d'INPN Espèces. Cet apport de connaissance est essentiel pour soutenir une expertise forte à même d'appuyer de façon pertinente les politiques publiques et les mesures de gestion et de protection.

Un nouveau lot de données a été intégré à l'INPN en mai 2020.

**54 416**  
**données**  
ont été diffusées sur  
l'INPN en octobre  
2019



*Dasytus novemcinctus*  
arto

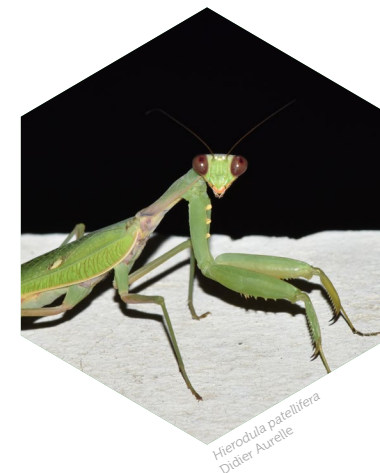
**126**  
**photos**  
ont rejoint les fiches  
espèces de l'INPN

Parmi les photographies intégrées, on retrouve des photos qui ont été choisies pour leur « esthétique » et qui rejoignent des fiches espèce qui étaient déjà illustrées. Des photographies viennent également compléter des fiches pour lesquelles il n'y avait pas encore d'illustration !

Les utilisateurs de l'application participent ainsi à la diffusion de la connaissance sur la biodiversité Française.

## Les observations « phares » de l'année

Tout a commencé le 1er septembre 2019 quand une photo d'un mâle identifié comme *Mantis religiosa* est postée sur l'application pour signaler sa présence à Marseille. Mais cette mante ne ressemblait à aucune des espèces connues en France et pour cause, après étude, il s'est avéré que la mante observée à Marseille est *Hierodula patellifera*, une nouvelle espèce pour la France !



*Hierodula patellifera*  
Dieter Auréole



*Ropalopus ungaricus*  
Anonyme 16550

Grâce à l'application, le Capricorne *Ropalopus ungaricus* (Herbst, 1784) a été observé dans le Jura. C'est une espèce extrêmement localisée, seulement connue avec certitude en 2019 de cinq départements de l'est de la France.

Cette observation dans le Jura est la deuxième citation de France depuis 1997. Les larves de cette espèce sont saproxylophages au dépend de l'Érable sycomore.





## Quelques chiffres depuis le lancement de l'application

Depuis son lancement en 2016 et la nouvelle fonctionnalité de partage des observations naturalistes en 2018, l'application INPN Espèces a conquis des milliers d'utilisateurs qui découvrent la biodiversité française et permettent chaque année de compléter les cartes de répartition des espèces.



*Chelonia mydas*  
Leo.pdx

**4 116**  
observateurs

**157 230**  
observations  
transmises

**70**  
experts  
validateurs

**112 560**  
observations  
validées



*Pinus*  
Baptiste

**+ 100 000**  
téléchargements



*Asterias rubens*  
Mambaür

**100 %**  
des  
départements  
de métropole  
et d'outre-mer

**456**  
utilisateurs  
par mois  
en moyenne

**5 980**  
espèces  
observées



*Agelena labyrinthica*  
ManuPerez

**10 382**  
communes  
concernées

**301 030**  
photos  
transmises

## Crédit photos et icones

Toutes les photographies présentes dans ce document proviennent du site Détermin'obs et sont des observations d'utilisateurs de l'application INPN Espèces.



*Marmota marmota*  
Kerzeelen



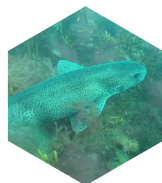
*Dipsas catesbyi*  
Hopak



*Garrulus glandarius*  
Kyriil



*Swertia perennis*  
Natalie Fichet



*Scyliorhinus canicula*  
Thomas



*Mycena*  
FC



*Euclidia mi*  
Tom Kaya



*Sympetrum fonscolombii*  
Leptura



*Tettigonia viridissima*  
Pck lqs



*Podarcis muralis*  
Jmal



*Pyrrhocoris apterus*  
Nathalie Fichet



*Nezara viridula*  
Frika



*Graphosoma italicum*  
Manuel Tranchant



*Mantis religiosa*  
Thomas



*Cornu aspersum*  
Anonyme 3122



*Araneus diadematus*  
Rhinolophe



*Argiope bruennichi*  
Anonyme 22230



*Coreus marginatus*  
Gjudaca

## COORDINATION

Mathias Laville : production des contenus

Marie Petiteville : production des contenus

Sarah Figuet : maquettage

## RELECTURE

N. Boulain, L. Poncet, J. Thévenot.

## MAQUETTE INITIALE

Honorine Moulines et Mathias Laville

## CITATION

INPN 2020. INPN Espèces : collecte participative de données - Bilan 2019. UMS PatriNat (OFB-CNRS-MNHN), Paris, 23 p.