



**HAL**  
open science

## À la rencontre des Oiseaux (2023)

Victor Robin-Havret, Florian Barnier, Sarah Figuet, Stanislas Wroza, Jacques Comolet-Tirman, Arzhvaël Jeusset, J. Thévenot, Laurent Couzi, Cédric Marteau, Pierre Migot, et al.

► **To cite this version:**

Victor Robin-Havret, Florian Barnier, Sarah Figuet, Stanislas Wroza, Jacques Comolet-Tirman, et al.. À la rencontre des Oiseaux (2023). PatriNat (OFB-MNHN-CNRS-IRD), Paris. pp.16, 2023, La biodiversité en France. mnhn-04225021

**HAL Id: mnhn-04225021**

**<https://mnhn.hal.science/mnhn-04225021>**

Submitted on 3 Oct 2023

**HAL** is a multi-disciplinary open access archive for the deposit and dissemination of scientific research documents, whether they are published or not. The documents may come from teaching and research institutions in France or abroad, or from public or private research centers.

L'archive ouverte pluridisciplinaire **HAL**, est destinée au dépôt et à la diffusion de documents scientifiques de niveau recherche, publiés ou non, émanant des établissements d'enseignement et de recherche français ou étrangers, des laboratoires publics ou privés.

# À LA RENCONTRE DES OISEAUX





# GÉNÉRALITÉS SUR LES OISEAUX

## ! QU'EST-CE QU'UN OISEAU ?

Les Oiseaux sont des êtres vivants qui font partie du règne animal. Leur corps est principalement recouvert de plumes mais également d'écailles qui sont présentes sur leurs pattes. Les membres antérieurs de ces vertébrés sont des ailes ou des palettes natatoires. Ils possèdent un bec rigide dépourvu de dents. Toutes les espèces de ce groupe sont ovipares, elles pondent des œufs entourés d'une coquille. Ceux-ci sont, le plus souvent, déposés dans un nid permettant ainsi de protéger la progéniture. Les animaux de cette classe sont présents dans divers écosystèmes, aussi bien marins que continentaux.

Présence d'un squelette interne osseux



Bec rigide

Possèdent quatre membres

Présence de plumes

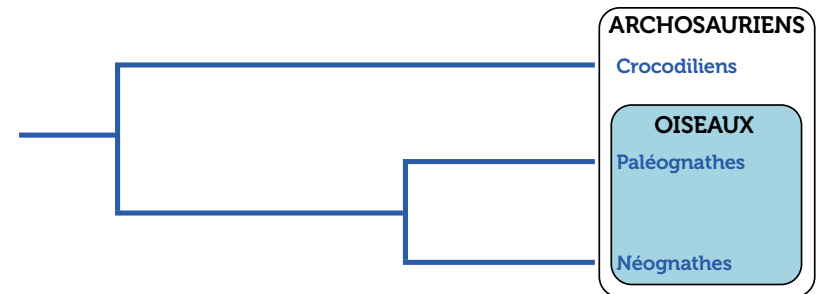
## EN SAVOIR PLUS

Les Oiseaux ont un métabolisme qui produit suffisamment de chaleur à lui seul pour assurer les fonctions physiologiques de l'animal. Ils conservent une température corporelle constante indépendamment de la température du milieu extérieur, ils sont dit homéothermes.

## ! QU'EST-CE QUE LA CLASSIFICATION ?

La classification est un moyen utilisé par les scientifiques pour classer les êtres vivants. Elle a beaucoup changé ces dernières années et la communauté scientifique la fait évoluer en permanence. Aujourd'hui, elle ne se base plus uniquement sur les critères morphologiques que les organismes ont en commun mais elle prend aussi en compte la notion de descendance et de parenté. Elle est dite phylogénétique.

## LA CLASSIFICATION DES OISEAUX



Depuis l'apparition de la classification actuelle, les Crocodiliens et les Oiseaux forment un groupe appelé les Archosauriens. Ce groupe comprend également des animaux disparus comme les dinosaures. Cette classification a mis en lumière le fait que les Oiseaux sont phylogénétiquement les animaux actuels les plus proches des dinosaures.

## LES PALÉOGNATHES

Les Paléognathes forment un groupe d'Oiseaux constitués en partie des autruches, des émeus et des kiwis. À l'exception des tinamous, les représentants de ce groupe n'ont pas la capacité de voler. Aucune espèce de Paléognathes ne vit naturellement en Europe.



## LES NÉOGNATHES

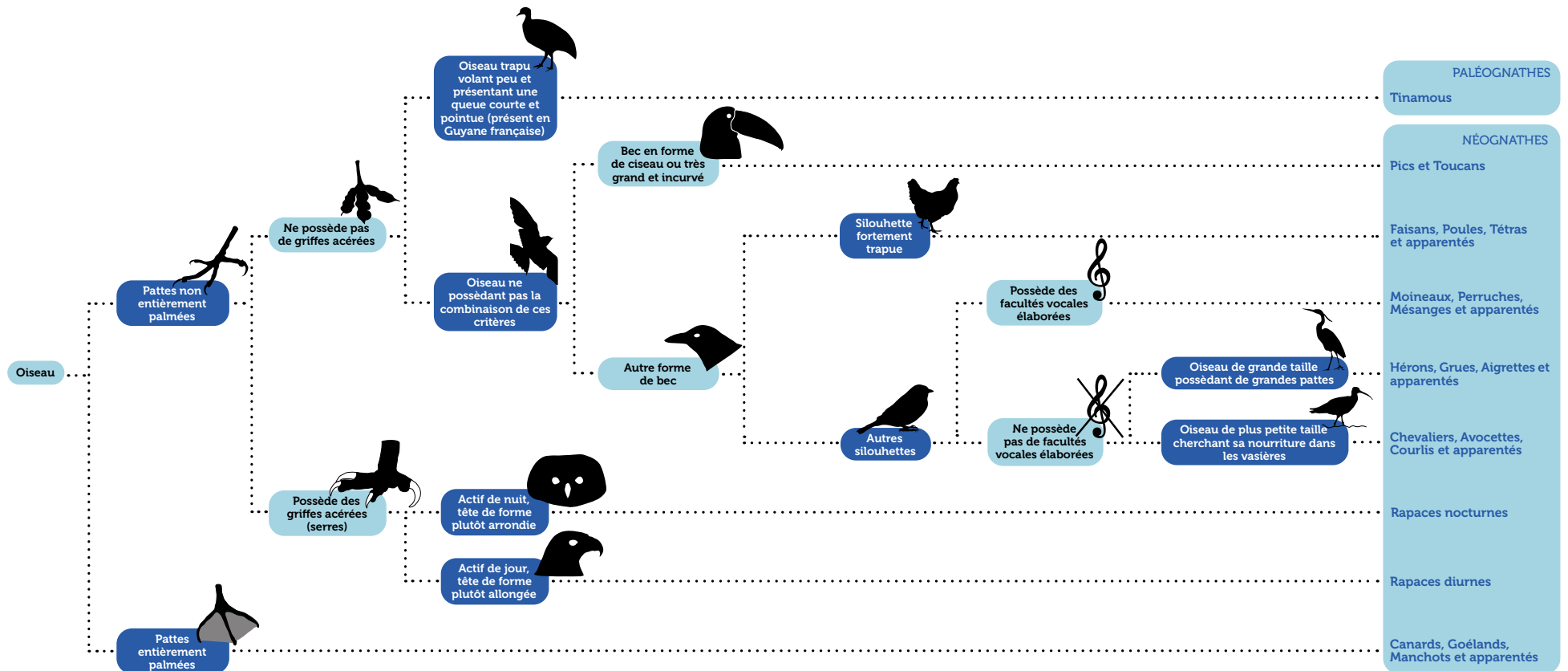
Les Néognathes constituent un groupe d'Oiseaux qui réunit la grande majorité des Oiseaux actuels ayant la capacité de voler. Ses représentants sont présents sur l'ensemble des continents.



# CLÉ DE DÉTERMINATION DES OISEAUX

## ! QU'EST-CE QU'UNE CLÉ DE DÉTERMINATION ?

La clé de détermination est un outil aidant à identifier un organisme selon ses caractéristiques. La clé ci-dessous a pour objectif de déterminer quelques groupes taxonomiques d'Oiseaux présents en métropole et en outre-mer tout en utilisant des critères simples. Dans la mesure du possible, cette clé a été conçue pour identifier ces animaux sur photographie.







# INFORMATIONS SUR LES OISEAUX

## LE CHANT DES OISEAUX

Les Oiseaux possèdent un organe spécial appelé syrinx situé entre la trachée et les bronches qui leur permet de vocaliser. En fonction des espèces, cet organe peut être développé différemment ce qui témoigne de la diversité de chants que produisent ces animaux. Ces vocalises permettent de communiquer notamment pour défendre un territoire ou encore pour attirer un partenaire sexuel. Les chants sont également très utiles pour les naturalistes car ils permettent d'identifier certaines espèces sans avoir besoin de les voir.



## LES ADAPTATIONS AU VOL

Au cours de l'évolution, différentes adaptations morphologiques et anatomiques ont permis à la majorité des espèces d'Oiseaux de voler. Les Oiseaux volants ont un sternum très développé qui permet l'insertion de muscles puissants nécessaires au vol. La masse du squelette est également réduite par rapport à celles d'autres animaux leur permettant de supporter plus facilement leur propre poids. Leurs os sont creux et leur crâne n'est pas pourvu de cartilage. Les grandes plumes des ailes ainsi que celles de la queue appelées pennes participent également au vol de l'animal.



## LA MIGRATION

Certains Oiseaux sont migrateurs, ce qui signifie qu'ils changent de régions de façon saisonnière, à l'opposé des espèces sédentaires qui ne quittent pas leur territoire. Lorsque les conditions deviennent plus rudes et que la nourriture devient de plus en plus rare, les Oiseaux font des réserves de graisses afin d'avoir assez d'énergie pour entamer leur voyage. En fonction des espèces et des individus, les Oiseaux ont des trajectoires et des destinations différentes.



## ZOOM SUR LE GRAND CORMORAN

Nom scientifique : *Phalacrocorax carbo* (Linnaeus, 1758)

Longueur : 80-100 cm

Envergure : 130-160 cm

Statut Liste rouge : Préoccupation mineure en France métropolitaine et dans le monde

Le Grand Cormoran est un Oiseau occupant les milieux aquatiques qui habite aussi bien les côtes que les eaux douces continentales. Sur le littoral, le Grand Cormoran niche principalement sur les falaises alors que sur la terre ferme, il préfère s'installer dans des arbres ou parfois même sur des infrastructures humaines. Cette espèce se nourrit en grande partie de poissons mais consomme également d'autres animaux comme des Arthropodes aquatiques. Les Cormorans adoptent souvent une posture typique avec les ailes étalées. L'interprétation la plus commune est qu'ils sèchent leurs ailes mais des scientifiques ont également émis l'hypothèse que cela pourrait annoncer une pêche qui a été fructueuse, servir à se thermoréguler ou empêcher d'autres individus de se poser trop près.



« Le nid du Grand Cormoran peut mesurer jusqu'à 1 mètre de hauteur »

## ! À QUOI SERVENT LES NIDS DES OISEAUX ?

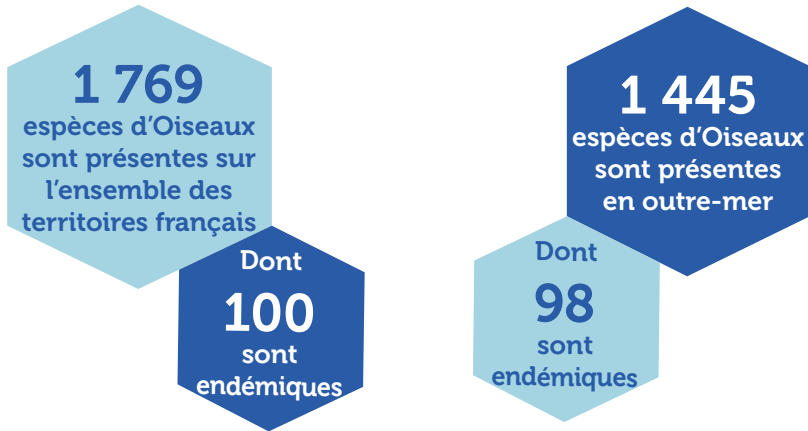


Les nids des Oiseaux sont très diversifiés, ils peuvent être de taille et de forme très différentes. Certaines espèces sont d'ailleurs connues pour leurs prouesses architecturales. Dans tous les cas, le nid est une structure temporaire destinée à servir de berceau et d'abri aux œufs et aux oisillons. Il permet aux parents de couvrir leurs œufs et de leur offrir la chaleur nécessaire pour que les embryons puissent se développer tout en limitant la prédation. Chez certaines espèces, ils peuvent également constituer un critère pour attirer un partenaire sexuel.

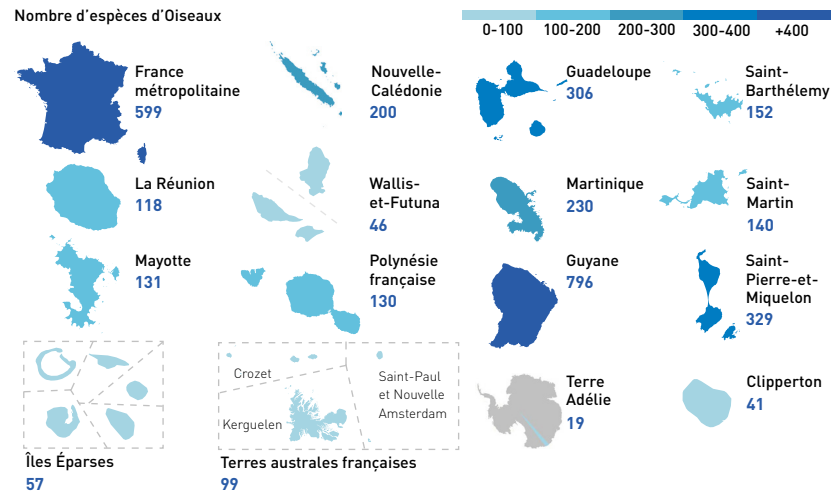




# RÉPARTITION DES OISEAUX



## RÉPARTITION DES ESPÈCES D'OISEAUX EN FRANCE



### EN SAVOIR PLUS

Une espèce endémique signifie qu'elle est présente naturellement dans une zone géographique donnée et nulle part ailleurs dans le monde. Il est alors nécessaire de protéger les milieux de vie de ces espèces car leur modification ou leur perte entraînera la disparition de celles-ci.

## ZOOM SUR LE HIBOU MOYEN-DUC



Nom scientifique : *Asio otus* (Linnaeus, 1758)

Longueur : 36 cm

Envergure : 95 cm

Statut Liste rouge : Préoccupation mineure en France métropolitaine et dans le monde

Le Hibou moyen-duc est un rapace nocturne de la famille des Strigidés. En hiver, les individus se rassemblent pour former des dortoirs pouvant compter plusieurs dizaines d'individus. Après cette période hivernale, les couples monogames s'isolent et s'installent dans d'anciens nids d'autres Oiseaux. Ils nichent de préférence dans les arbres situés en lisière de forêt près de milieux ouverts qui sont leurs terrains de chasse de prédilection. Très sélectif sur la nourriture qu'il consomme, cet Oiseau se nourrit quasiment exclusivement de petits Mammifères comme des campagnols ou des mulots.



« **1 800** rongeurs, c'est la consommation estimée pour un couple de Hibou moyen-duc pour une année » »

## COMMENT DISTINGUER UN HIBOU D'UNE CHOUETTE ?



Les aigrettes sont les bouquets de plumes qui sont dressés au-dessus de la tête de certains Oiseaux. Le rôle de ces plumes n'est pas encore totalement connu, cependant, il semblerait qu'elles soient utiles dans la communication. La présence d'aigrettes est également un critère qui permet de différencier les chouettes et les hiboux : les hiboux en sont dotés mais pas les chouettes.





# ENJEUX ET MENACES



## QUELLES ÉVALUATIONS POUR LES OISEAUX ?

La Liste rouge constitue le bilan sur le risque d'extinction des espèces et identifie les priorités pour leur conservation. En France, ce programme est mis en œuvre par le Comité français de l'Union internationale pour la Conservation de la Nature, le Muséum national d'Histoire naturelle et l'Office français de la Biodiversité.

**1 195**  
espèces d'Oiseaux  
sont évaluées  
sur le territoire  
national

**20%**  
des espèces  
d'Oiseaux évaluées  
en France sont  
menacées



## QU'EST-CE QUE LE STOC ?

Le Suivi Temporel des Oiseaux Communs (STOC) est le premier programme de sciences participatives mis en place par le Muséum national d'Histoire naturelle. Depuis plus de 30 ans, ce programme vise à suivre l'état de santé des populations nicheuses d'Oiseaux communs. Les résultats de ce programme permettent de faire de tristes constats. En effet, sur 123 espèces suivies, plus de 40 sont en déclin. Les populations d'Oiseaux spécialistes de certains milieux ont tendance à décliner comme les Oiseaux des milieux agricoles qui ont diminué de 36 % ou ceux des milieux urbains de 33 %. Au contraire, les populations d'Oiseaux qui fréquentent différents milieux, dit généralistes, ont tendance à augmenter.

## ZOOM SUR LE CHARDONNERET ÉLÉGANT



Nom scientifique : *Carduelis carduelis* (Linnaeus, 1758)

Longueur : 14 cm

Envergure : 25 cm

Statut Liste rouge : Vulnérable en France métropolitaine et Préoccupation mineure dans le monde

Le Chardonneret élégant est un passereau sédentaire ou partiellement migrateur présent en France métropolitaine. Il se nourrit principalement de graines, il tient d'ailleurs son nom du fait qu'il aime se nourrir de celles du chardon qu'il prélève avec agilité. En fonction des saisons, il lui arrive également de compléter son régime alimentaire avec quelques Insectes. Cet Oiseau fréquente divers habitats comme des friches, des parcs ou des jardins. Catégorisé comme Vulnérable en métropole selon la Liste rouge, ses effectifs diminuent fortement. Aggravées par le braconnage dont il fait l'objet, les principales causes de son déclin sont liées à l'intensification agricole.



« En France, les effectifs de Chardonnerets élégants ont chuté de **31%** sur les **18** dernières années »



## POURQUOI LES OISEAUX MUENT-ILS ?



La mue est le processus qui désigne le renouvellement des plumes des Oiseaux. En effet, les Oiseaux ne produisent pas de plumes en continu. Celles-ci s'usent au fil du temps et ne remplissent plus leurs fonctions comme permettre le vol, contenir la chaleur produite par l'animal ou encore protéger de l'eau. Ce processus est très coûteux en énergie mais la plupart des Oiseaux muent chaque année. Cependant, les périodes, les fréquences et les stratégies peuvent varier selon les espèces.





## ZOOM SUR LE GYPAÈTE BARBU

Nom scientifique : *Gypaetus barbatus* (Linnaeus, 1758)

Longueur : 110-115 cm

Envergure : 266-282 cm

Statut Liste rouge : En danger en France métropolitaine et Quasi menacée dans le monde

Le Gypaète barbu est l'une des quatre espèces de vautour présentes en France métropolitaine. Cet Oiseau imposant habite principalement les falaises abruptes de haute montagne. Il se nourrit de restes de carcasses et notamment d'os qui constituent une grande partie de son alimentation. Lorsque ceux-ci sont trop gros pour les avaler d'une traite, il les lâche en plein vol sur des rochers afin de les briser et en récupérer les morceaux de moelle osseuse. Fidèles à vie, les couples se sédentarisent sur un territoire et occupent un vaste domaine vital, de 350 à 700 km<sup>2</sup>. Après les accouplements, la femelle pond un ou deux œufs à plusieurs jours d'intervalle. Très investis, les parents passent une grande partie de leur temps dans la protection et l'apprentissage des jeunes.

« Le Gypaète barbu consomme  
**300 à 400** grammes  
d'os par jour »



## ! LES VAUTOURS ONT-ILS UN RÔLE ÉCOLOGIQUE ?



Les vautours sont des animaux nécrophages ce qui signifie qu'ils se nourrissent de cadavres d'animaux. Ils ont un rôle écologique extrêmement important car en consommant les carcasses, ils « nettoient » les paysages et évitent la prolifération de bactéries et de virus. En effet, grâce à leur estomac très acide, ils éliminent les pathogènes potentiellement présents sur les cadavres qui pourraient se répandre. On dit de ces animaux qu'ils constituent un cul-de-sac épidémiologique.

## ZOOM SUR LE MANCHOT ROYAL

Nom scientifique : *Aptenodytes patagonicus* Miller, 1778

Longueur : 85-95 cm

Envergure : -

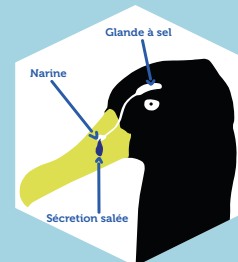
Statut Liste rouge : Préoccupation mineure dans les Terres australes françaises et dans le monde

Le Manchot royal est une espèce d'Oiseaux marins vivant dans les eaux froides de l'hémisphère Sud du globe. Comme les autres espèces de manchots, ces Oiseaux viennent à terre pour muer et pour se reproduire. Durant la période de reproduction, les Manchot royaux forment des colonies de plusieurs milliers de couples. Cette espèce ne fait pas de nid, la femelle pond un unique œuf qui sera couvé en relais par les deux parents. Lorsque les poussins grandissent, ils rejoignent d'autres jeunes et forment des crèches où ils sont gardés par des adultes. L'alimentation principale de ces Oiseaux est composée de Poissons et de Céphalopodes.



« Le Manchot royal peut  
plonger jusqu'à **300** mètres  
de profondeur pour  
trouver sa nourriture »

## ! COMMENT LES OISEAUX MARINS ÉVACUENT L'EXCÈS DE SEL DANS LEUR ORGANISME ?



En raison de leur milieu de vie, les animaux marins ingèrent une grande quantité de sel qui pourrait leur être fatal. Certaines espèces ont développé des mécanismes physiologiques afin de limiter la concentration saline dans leur organisme. Par exemple, les espèces marines vont uriner fréquemment afin d'évacuer le plus de sel possible. D'autres ont développé un organe spécial appelé glande à sel qui sécrète un liquide fortement salé. Chez les Oiseaux, cette glande est souvent située au-dessus des yeux.



*Bubulcus ibis*  
[Linnaeus, 1758]  
© J. LAIGNEL



*Streptopelia turtur*  
[Linnaeus, 1758]  
© J.P. SIBLET



*Erithacus rubecula*  
[Linnaeus, 1758]  
© P. GOURDAIN



*Spinus spinus*  
[Linnaeus, 1758]  
© P. HAFFNER



*Prunella modularis*  
[Linnaeus, 1758]  
© J. LAIGNEL



*Fringilla coelebs*  
[Linnaeus, 1758]  
© O. ROQUINARCH



*Milvus milvus*  
[Linnaeus, 1758]  
© J.P. SIBLET



*Sterna paradisaea*  
Pontoppidan, 1763  
© DANIEL CRISMAN



*Phalacrocorax carbo*  
[Linnaeus, 1758]  
© B. GUICHARD/OFB



*Phalacrocorax carbo*  
[Linnaeus, 1758]  
© A. HORELLOU



*Fulica atra*  
[Linnaeus, 1758]  
© H. RUFFENACH & J.-B. FELDMANN



*Accipiter nisus*  
[Linnaeus, 1758]  
© PATRICE CASSIER



*Asio otus*  
[Linnaeus, 1758]  
© P. GOURDAIN



*Asio otus*  
[Linnaeus, 1758]  
© ERIC SANSAULT



*Bubo bubo*  
[Linnaeus, 1758]  
© P. GOURDAIN



*Tetrao urogallus*  
[Linnaeus, 1758]  
© S. WROZA



*Carduelis carduelis*  
[Linnaeus, 1758]  
© J. LAIGNEL



*Carduelis carduelis*  
[Linnaeus, 1758]  
© J. LAIGNEL



*Merops apiaster*  
[Linnaeus, 1758]  
© J. LAIGNEL



*Gypaetus barbatus*  
[Linnaeus, 1758]  
© ROLAND CLERC  
<http://www.faune-valais.ch/>



*Gypaetus barbatus*  
[Linnaeus, 1758]  
© ROLAND CLERC  
<http://www.faune-valais.ch/>



*Gyps fulvus*  
[Hablizl, 1783]  
© R. PONCET



*Aptenodytes patagonicus*  
Miller, 1778  
© J. THEVENOT - ECOBIO 136



*Aptenodytes patagonicus*  
Miller, 1778  
© R. PONCET



*Phoenicopterus roseus*  
Pallas, 1811  
© A. HORELLOU



*Ixobrychus minutus*  
[Linnaeus, 1766]  
© BERNARD BOUGEARD



*Eudiptes chrysocome*  
[Forster, 1781]  
© R. PONCET



*Egretta caerulea*  
[Linnaeus, 1758]  
© S. SIBLET



*Dendrocopos major*  
[Linnaeus, 1758]  
© F. JIGUET



*Lagopus muta*  
[Montin, 1776]  
© ROLAND CLERC  
<http://www.faune-valais.ch/>

## LE SITE INTERNET DE L'INPN

Le site internet de l'INPN est la référence nationale pour les données et les informations sur la nature. Depuis 2002, ce portail diffuse des informations sur le patrimoine naturel terrestre et marin sur l'ensemble du territoire français.



## L'APPLICATION MOBILE INPN ESPÈCES

L'application INPN Espèces est un outil de sciences participatives ayant pour objectif de sensibiliser le grand public à la nature. Tout en découvrant les espèces présentes sur l'ensemble du territoire français, les contributeurs peuvent participer à la connaissance scientifique en transmettant leurs observations.



## LA LIGUE POUR LA PROTECTION DES OISEAUX

Créée en 1912, la Ligue pour la Protection des Oiseaux est aujourd'hui la première association de protection de la nature en France. Cette association agit en faveur de la biodiversité autour de trois grandes missions qui sont éduquer et sensibiliser, protéger des espèces et protéger des espaces.



## SOCIÉTÉ D'ÉTUDES ORNITHOLOGIQUES DE FRANCE

La Société d'Études Ornithologiques de France est l'une des sociétés savantes hébergées par le Muséum national d'Histoire naturelle. Celle-ci mène différents projets comme l'édition de la revue scientifique trimestrielle *Alauda* et la réalisation d'atlas ornithologiques et participe à des expertises collectives sur l'évaluation de l'état de conservation des Oiseaux.



## RESPONSABLES DE PUBLICATION

Laurent Poncet, Julien Touroult et Patrick Haffner

## COORDINATION

Sarah Figuet

## PRODUCTION

Victor Robin-Havret : production des contenus et maquettage

Florian Barrier : calcul des indicateurs



## CONTRIBUTION ET RELECTURE

S. Wroza (PatriNat), J. Comolet-Tirman (PatriNat),  
A. Jeusset (PatriNat), J. Thevenot (PatriNat), L. Couzi (LPO),  
C. Marteau (LPO), P. Migot (SEOF)

## CITATION

INPN 2023. *La biodiversité en France - À la rencontre des Oiseaux*.  
PatriNat (OFB-MNHN-CNRS-IRD), Paris, 16 p.





En collaboration avec :



Agir pour  
la biodiversité



Avec le soutien de :