



HAL
open science

Déclinaison Régionale du PNA Messicoles en Grand-Est - Champagne-Ardenne

François Hendoux, François Dehondt, P. Amblard, Adrien Delattre

► **To cite this version:**

François Hendoux, François Dehondt, P. Amblard, Adrien Delattre. Déclinaison Régionale du PNA Messicoles en Grand-Est - Champagne-Ardenne: Rapport d'activités. Conservatoire botanique national du Bassin parisien; Muséum National d'Histoire Naturelle. 2022. mnhn-03940543

HAL Id: mnhn-03940543

<https://mnhn.hal.science/mnhn-03940543>

Submitted on 11 Apr 2023

HAL is a multi-disciplinary open access archive for the deposit and dissemination of scientific research documents, whether they are published or not. The documents may come from teaching and research institutions in France or abroad, or from public or private research centers.

L'archive ouverte pluridisciplinaire **HAL**, est destinée au dépôt et à la diffusion de documents scientifiques de niveau recherche, publiés ou non, émanant des établissements d'enseignement et de recherche français ou étrangers, des laboratoires publics ou privés.



**CONSERVATOIRE
BOTANIQUE NATIONAL
BASSIN PARISIEN**

MUSÉUM NATIONAL
D'HISTOIRE NATURELLE

DECLINAISON REGIONALE DU PNA MESSICOLES EN GRAND-EST – CHAMPAGNE- ARDENNE

Rapport d'activités



Ce document a été réalisé par le Conservatoire botanique national du Bassin parisien, sous la responsabilité de :

Frédéric HENDOUX, directeur du CBN du Bassin parisien
Muséum national d'Histoire naturelle
61 rue Buffon CP 53, 75005 Paris Cedex 05
01 40 79 35 54
cbnbp@mnhn.fr

François DEHONDT, responsable de la délégation Champagne-Ardenne du CBN du Bassin parisien
30, Chaussée du Port - CS 50423
51035 Châlons-en-Champagne Cedex
03.26.65.28.24
cbnbp-ca@mnhn.fr

Inventaires de terrain : Pascal AMBLARD, François DEHONDT, Adrien DELATTRE

Rédaction : Adrien DELATTRE

Cartographie : Adrien DELATTRE

Gestion des données et analyse : Adrien DELATTRE

Relecture : François DEHONDT

Partenaire de cette étude :

DREAL Grand-Est
2 rue Augustin Fresnel - CS 95038
57071 Metz Cedex 03
03 87 62 81 00

Référence bibliographique

Delattre A., 2022. *Déclinaison régionale du PNA messicoles en Grand Est – Rapport d'activités*. CBN du Bassin parisien/Muséum national d'Histoire naturelle, 24p.

Date de réalisation

Décembre 2022

Photographies de couverture

Première de couverture : Pavot hybride (*Papaver hybridum*) - © A. DELATTRE - CBN du Bassin parisien – 2022
Quatrième de couverture : Champ de colza à bleuet des moissons (*Cyanus segetum*), camomille sauvage (*Matricaria chamomilla*) et matricaire inodore (*Tripleurospermum inodorum*) à Saint-Ouen-Domprot (51) - © P. AMPBLARD - CBN du Bassin parisien – 2020

SOMMAIRE

| | |
|---|----------|
| RÉSUMÉ | 3 |
| INTRODUCTION..... | 4 |
| 1. PARTICIPATION AUX REUNIONS DES COMITES DE SUIVI ET DE PILOTAGE..... | 4 |
| 2. PROSPECTIONS EN CHAMPAGNE-ARDENNE | 4 |
| 2.1. METHODOLOGIE..... | 4 |
| 2.1.1. SELECTION DES STATIONS A PROSPECTER | 4 |
| 2.1.2. REALISATION DES INVENTAIRES..... | 5 |
| 2.1.3. TAXONS MESSICOLES ET PATRIMONIALITE..... | 5 |
| 2.1.4. COMPARAISON PARCELLES BIO/PARCELLES CONVENTIONNELLES..... | 5 |
| 2.2. RESULTATS | 5 |
| 2.2.1. INVENTAIRES | 5 |
| 2.2.2. RETOUR SUR LES ANCIENNES STATIONS D'ESPECES MENACEES | 7 |
| 2.2.3. OBSERVATIONS DE TAXONS PATRIMONIAUX | 9 |
| 2.2.4. COMPARAISON PARCELLES BIO/PARCELLES CONVENTIONNELLES..... | 10 |
| 3. MISE EN PLACE DU RESEAU DE PARCELLES DE CONSERVATION | 11 |
| 4. DEMI-JOURNEES DE SENSIBILISATION..... | 11 |
| BIBLIOGRAPHIE | 12 |
| ANNEXE 1 : LISTE DES ESPECES MESSICOLES DE LA REGION GRAND-EST | 13 |
| ANNEXE 2 : HIERARCHISATION DES ESPECES MESSICOLES EN CHAMPAGNE-ARDENNE..... | 17 |

RÉSUMÉ

Ce rapport présente les actions menées en 2022 par le CBN du Bassin parisien dans le cadre de la déclinaison régionale du PNA en faveur des messicoles.

Les activités du CBNBP se sont articulées autour de quatre actions principales :

- une participation aux activités de pilotage ;
- une campagne de prospections sur le terrain dans un but de connaissance de la flore messicoles de Champagne-Ardenne ;
- une sélection de parcelles à fort enjeux pour la flore messicole, pour intégrer le réseau de conservation ;
- des actions de sensibilisation auprès des agriculteurs, menées en lien avec les chambres d'agriculture départementales.

Mots clés

Messicoles ; prospections ; conservation ; sensibilisation ; Champagne-Ardenne.

INTRODUCTION

Avec l'intensification des pratiques agricoles au XX^e siècle, les plantes messicoles ont fortement régressé en France comme dans plusieurs autres pays européens.

C'est pourquoi la France s'est dotée en 2012 d'un Plan national d'action en faveur des plantes messicoles, dont les objectifs principaux sont de mettre en place un réseau de conservation des messicoles et de valoriser leur rôle fonctionnel et les services qu'elles rendent auprès des acteurs du milieu agricole (Cambecèdes, 2012).

Dans le cadre de la déclinaison régionale du PNA messicoles dans le Grand-Est, le CBN du Bassin Parisien a poursuivi avec la DREAL Grand Est le travail entamé les années précédentes, en particulier sur quatre actions :

- Participation aux réunions des comités de suivi et de pilotage ;
- Prospection en région, en complément des « hotspots » déjà prospectés ;
- Participation à la définition du réseau de parcelles de démonstration et du protocole de suivi ;
- Participation à 3 demi-journées de sensibilisation des conseillers agricoles ou d'agriculteurs via les chambres d'agriculture.

Le présent rapport présente les actions menées par le CBN du Bassin parisien en 2022.

1. PARTICIPATION AUX REUNIONS DES COMITES DE SUIVI ET DE PILOTAGE

Le CBNBP a participé à une réunion du comité de pilotage animée par la DREAL Grand Est le 2 mars 2022. Ce COPIL a rassemblé les Chambres d'agriculture de Meurthe-et-Moselle, d'Alsace et des Vosges, le Pôle Lorrain du Futur Conservatoire Botanique National Nord-Est et le Conservatoire botanique d'Alsace.

Cette réunion avait pour objet de revenir sur les actions menées en 2021 et de définir une feuille de route pour les actions à entreprendre en 2022.

2. PROSPECTIONS EN CHAMPAGNE-ARDENNE

2.1. METHODOLOGIE

2.1.1. SELECTION DES STATIONS A PROSPECTER

La sélection des stations à prospecter suit la méthodologie définie en 2021 (Surand, 2021). Cette méthodologie avait permis de sélectionner 66 stations anciennes d'espèces messicoles menacées, dont 38 avaient fait l'objet d'une prospection en 2021.

En 2022, la campagne de prospections s'est concentrée principalement sur les stations n'ayant pas pu être prospectées en 2021, ainsi que sur les mailles adjacentes.

2.1.2. REALISATION DES INVENTAIRES

Sur le terrain, un relevé a été réalisé sur la parcelle correspondant à la station ancienne, puis les prospections ont été élargies à la maille 5x5 km, puis sur les mailles adjacentes n'ayant pas encore fait l'objet de prospections en 2020 et 2021, en se concentrant sur les parcelles accueillant les cortèges messicoles les plus diversifiés. En outre, quelques relevés ont été réalisés de façon opportuniste lors des déplacements.

Pour chaque parcelle ayant fait l'objet d'un relevé, l'ensemble des taxons spontanés de la parcelle ont été relevés. Les relevés incluaient donc aussi bien les taxons adventices que des taxons messicoles.

2.1.3. TAXONS MESSICOLES ET PATRIMONIALITE

Dans le cadre de cette campagne de prospections, un taxon est considéré comme messicole s'il est inclus sur la liste des taxons messicoles du Grand-Est (Annexe 1). Le caractère patrimonial des taxons est évalué à l'aide de la liste hiérarchisée établie en 2021 (Annexe 2), les taxons patrimoniaux envisagés ici correspondant aux taxons de cotations 1 et 2.

2.1.4. COMPARAISON PARCELLES BIO/PARCELLES CONVENTIONNELLES

La proportion P_0 de surface cultivée en agriculture biologique sur les mailles prospectées est calculée en divisant la surface totale des parcelles enregistrées en bio sur ces mailles en 2020 (données de l'Agence Bio, 2021) par la surface cultivée totale en 2020 (données du registre parcellaire graphique, IGN 2021).

À l'issue de la campagne de prospections, nous calculons la proportion P des observations de taxons messicoles patrimoniaux (cotation 1 ou 2) situés sur une parcelle enregistrée en agriculture biologique, par rapport au nombre total d'observations de taxons patrimoniaux. Sous l'hypothèse nulle d'une absence d'incidence du mode cultural (biologique ou conventionnel) sur la présence ou l'absence de taxons patrimoniaux, et en supposant l'absence de biais observateur (hypothèse d'échantillonnage aléatoire), nous devrions avoir $P = P_0$.

L'influence du mode de culture (biologique ou conventionnel) est déterminée en comparant la proportion P à la proportion P_0 attendue, par un test binomial.

2.2. RESULTATS

2.2.1. INVENTAIRES

Au total, 120 relevés ont été réalisés en 2022 dans le cadre du PNA messicoles, ce qui représente 1882 données dont 409 données d'espèces messicoles. À cela s'ajoutent 108 données d'espèces messicoles en situation messicole issues d'autres programmes, réparties en 42 relevés. La localisation des 162 relevés totaux est présentée sur la Figure 1.

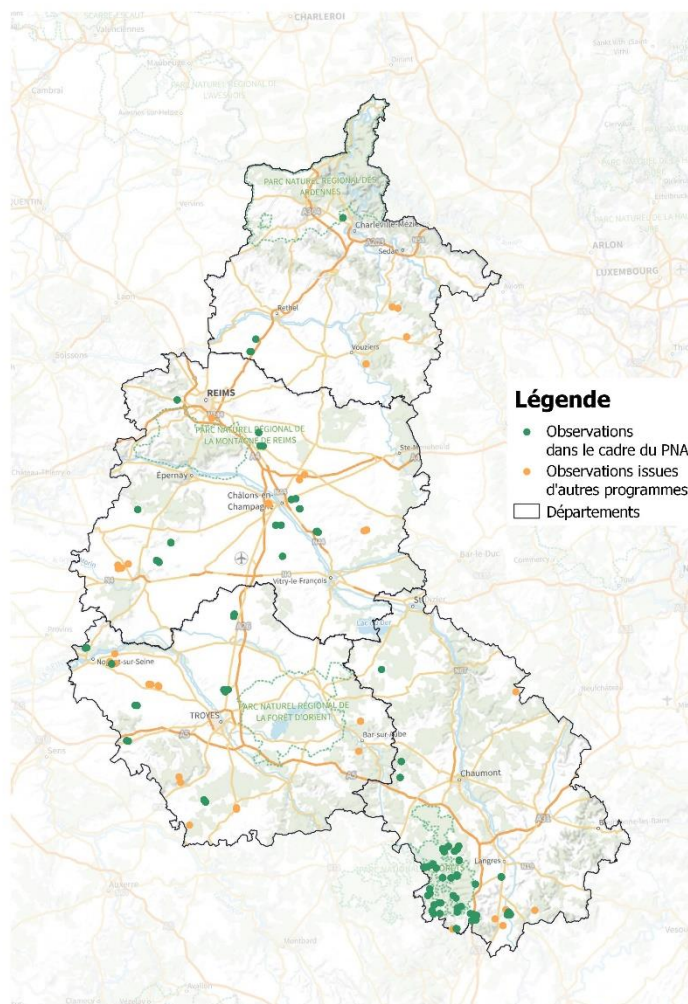


Figure 1 : Localisation des données d'espèces messicoles acquises en 2022

La Figure 2 présente le nombre d'espèces messicoles observées par maille 5x5 km en 2022. Il est à noter toutefois que toutes les mailles représentées sur la figure n'ont pas fait l'objet d'une pression d'observation égale, ce qui peut fausser l'interprétation qui en est faite.

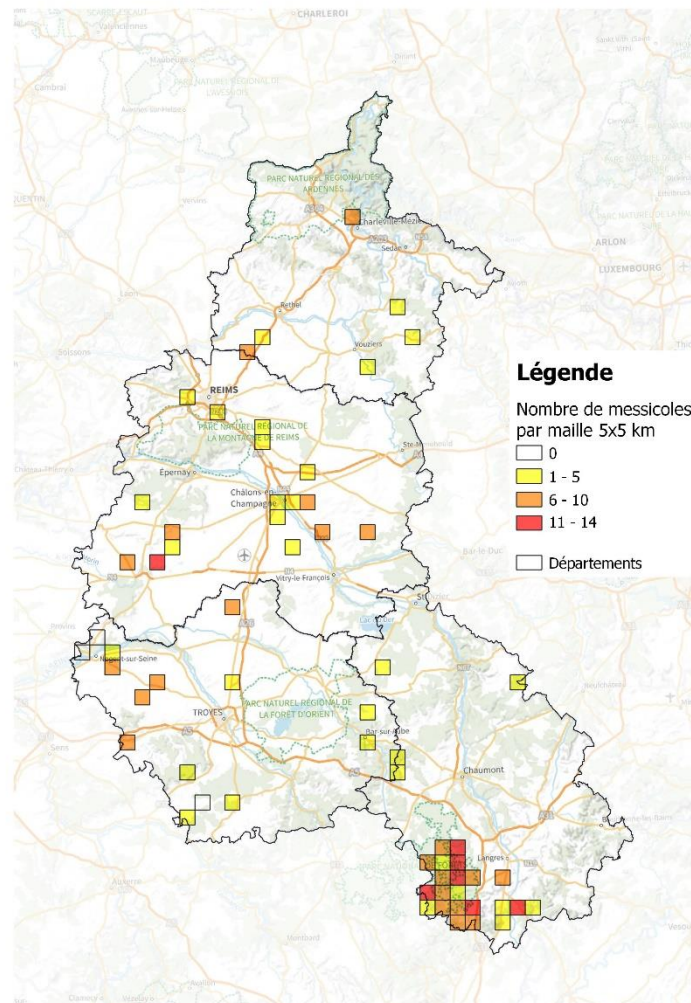


Figure 2 : nombre d'espèces messicoles observées par maille prospectée en 2022

2.2.2. RETOUR SUR LES ANCIENNES STATIONS D'ESPECES MENACEES

La campagne de prospections a permis de retourner sur 18 anciennes stations d'espèces messicoles menacées. La localisation de ces relevés est présentée sur la Figure 3, et le Tableau 1 synthétise les informations sur les taxons concernés.



Figure 3 : Localisation des anciennes stations d'espèces messicoles menacées prospectées en 2022

| Commune | Maille 5x5 km | Taxon | Liste rouge régionale | Rareté régionale | Observation sur l'ancienne station | Observation sur la maille |
|---------------------|---------------|--|-----------------------|------------------|------------------------------------|---------------------------|
| Praslay | E085N673 | <i>Legousia speculum-veneris</i> (L.) Chaix, 1785 | VU | RR | Non | Non |
| Avreuil | E077N677 | <i>Veronica acinifolia</i> L., 1762 | EN | RRR | Non | Non |
| Houldizy | E082N697 | <i>Stachys arvensis</i> (L.) L., 1763 | VU | RRR | Non | Non |
| Avreuil | E077N677 | <i>Lamium hybridum</i> Vill., 1786 | VU | RRR | Non | Non |
| Saint-Remy-le-Petit | E078N692 | <i>Papaver hybridum</i> L., 1753 | EN | RR | Oui | Oui |
| Sept-Saulx | E079N689 | <i>Papaver hybridum</i> L., 1753 | EN | RR | Non | Non |
| Saint-Memmie | E080N687 | <i>Legousia speculum-veneris</i> (L.) Chaix, 1785 | VU | RR | Non | Non |
| Rouvres-sur-Aube | E085N675 | <i>Legousia speculum-veneris</i> (L.) Chaix, 1785 | VU | RR | Non | Non |
| Feuges | E078N681 | <i>Calendula arvensis</i> L., 1763 | CR | RRR | Non | Non |

| | | | | | | |
|-------------------------|----------|--|----|-----|-----|-----|
| Rosnay | E076N690 | <i>Lamium hybridum</i> Vill., 1786 | VU | RRR | Non | Non |
| Livry-Louvercy | E079N689 | <i>Legousia hybrida</i> (L.) Delarbre, 1800 | EN | RRR | Non | Non |
| Écury-sur-Coole | E079N686 | <i>Legousia hybrida</i> (L.) Delarbre, 1800 | EN | RRR | Non | Non |
| Bay-sur-Aube | E085N674 | <i>Legousia speculum-veneris</i> (L.) Chaix, 1785 | VU | RR | Non | Non |
| Herbisse | E078N683 | <i>Legousia speculum-veneris</i> (L.) Chaix, 1785 | VU | RR | Non | Non |
| Omey | E081N686 | <i>Legousia hybrida</i> (L.) Delarbre, 1800 | EN | RRR | Non | Non |
| Saint-Benoist-sur-Vanne | E074N679 | <i>Legousia speculum-veneris</i> (L.) Chaix, 1785 | VU | RR | Non | Non |
| Colmier-le-Haut | E084N674 | <i>Legousia speculum-veneris</i> (L.) Chaix, 1785 | VU | RR | Oui | Oui |
| Suizy-le-Franc | E075N687 | <i>Legousia speculum-veneris</i> (L.) Chaix, 1785 | VU | RR | Non | Non |

Tableau 1 : Résultats de l'actualisation des anciennes stations d'espèces messicoles menacées

Parmi les 18 anciennes stations, seuls deux taxons ont été retrouvés en 2022 : le pavot hybride (*Papaver hybridum*) à Saint-Remy-le-Petit (08) et le Miroir de Vénus (*Legousia speculum-veneris*) à Colmier-le-Haut (52).

2.2.3. OBSERVATIONS DE TAXONS PATRIMONIAUX

Néanmoins, les prospections complémentaires sur les mailles adjacentes ont permis de faire 47 nouvelles observations d'espèces messicoles patrimoniales, auxquelles s'ajoutent 7 observations d'espèces patrimoniales issues d'autres programmes. Les localisations de ces 54 observations sont présentées sur la Figure 5.

La campagne de prospections a notamment permis la redécouverte de deux stations de gaillet à trois cornes (*Galium tricornutum*), qui n'avait pas été observé depuis 2010 en Champagne-Ardenne et est classé en danger critique d'extinction au niveau régional (Figure 4). Trois autres taxons en danger critique de disparition ont par ailleurs été observés en 2022 : l'adonis annuel (*Adonis annua*, 3 stations), la nielle des blés (*Agrostemma githago*, 4 stations) et la caucalide à fruits larges (*Caucalis platycarpus*, 1 station).



Figure 4 : Gaillet à trois cornes (*Galium tricornutum*) © P. AMBLARD - CBN du Bassin parisien

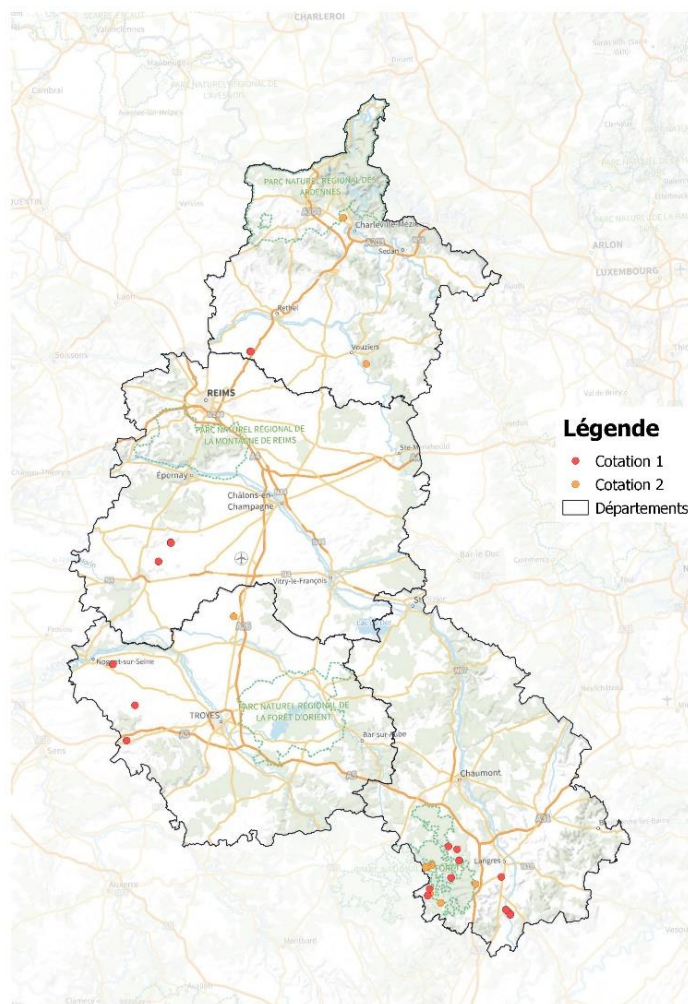


Figure 5 : Localisation des espèces messicoles patrimoniales observées en 2022

2.2.4. COMPARAISON PARCELLES BIO/PARCELLES CONVENTIONNELLES

23 des 54 observations d'espèces patrimoniales (43%) ont été faites sur des parcelles enregistrées en agriculture biologique, alors que celles-ci représentent seulement 5,8% de la surface cultivée sur les mailles prospectées (différence statistiquement significative, $p < 10^{-8}$). Bien qu'il soit impossible d'exclure l'éventualité d'un biais observateur en faveur des parcelles bio lors des prospections, cette observation suggère une bonne adéquation générale des pratiques de l'agriculture biologique avec la conservation des cortèges messicoles les plus menacés. Il faut néanmoins nuancer ce propos, car certaines pratiques mises en œuvre en agriculture biologique peuvent se révéler délétères dans certaines situations (travail du sol défavorable, eutrophisation des sols, etc.). Il serait donc nécessaire d'étudier plus spécifiquement l'impact de chaque pratique, afin d'adapter les recommandations en fonction des spécificités de chaque exploitation.

3. MISE EN PLACE DU RESEAU DE PARCELLES DE CONSERVATION

La délimitation et le code RPG des parcelles choisies pour intégrer le réseau de conservation suivent le registre parcellaire graphique 2021 (IGN, 2021). Toutes les parcelles abritant au moins un taxon de cotation 1 ou 2 ont été sélectionnées pour intégrer le réseau de conservation.

Les observations d'espèces messicoles patrimoniales au cours de la campagne de prospection ou bien par d'autres programmes ont permis de désigner 29 parcelles à enjeux de conservation. Nous ajoutons à cela une parcelle abritant une station d'adonis annuel (*Adonis annua*) observée en 2021 et non prospectée en 2022, portant à 30 le nombre de parcelles proposées pour intégrer le réseau de conservation de messicoles. Parmi ces parcelles, 20 abritent au moins un taxon de cotation 1 (patrimonialité élevée), les 10 restantes abritant au moins un taxon de cotation 2 (patrimonialité moyenne).

Les données concernant ces 30 parcelles et les taxons patrimoniaux concernés sont jointes à ce rapport, dans la couche SIG Parcelles_conservation_2022.shp. Pour chaque parcelle, une cotation est indiquée dans le champ « cot_parcelle » en fonction de la cotation des taxons qu'elle abrite, les parcelles de cotation 1 correspondant à un fort niveau d'enjeux pour la conservation.

Les données concernant les taxons patrimoniaux ont été transmises aux chambres d'agriculture départementales concernées, afin qu'elles entament des actions de communication avec les propriétaires des parcelles.

4. DEMI-JOURNEES DE SENSIBILISATION

Trois journées ont été consacrées à des actions de sensibilisation dans l'Aube à Saint-Lupien et Ferreux-Quincey (6 participants avec l'animateur), en Haute-Marne à Saint-Geosmes, Dommarien et Villegusien-le-Lac (6 participants avec l'animateur) et dans la Marne à Coizard-Joches et à Reuves (4 participants avec l'animateur).

Ces journées de sensibilisation ont été organisées de la manière suivante :

- une demi-journée de reconnaissance sur le terrain en amont afin d'identifier des parcelles présentant un cortège de messicoles intéressant ;
- une demi-journée de sensibilisation proprement dite.

La participation a été faible cette année, pour des raisons conjoncturelles (indisponibilité de la coordinatrice pour les chambres et de l'interlocuteur pour la DREAL Grand Est), mais pas uniquement. Une réflexion doit avoir lieu pour garantir la meilleure participation des agriculteurs d'ici la prochaine saison. Sylvain Duthoit (CA 51) suggère de s'appuyer sur des collectifs d'agriculteurs locaux déjà structurés et intéressés par des pratiques alternatives, comme il doit en exister dans tous les départements.

Conclusion

En 2022, le CBN du Bassin parisien a poursuivi les actions initiées les années précédentes, afin d'améliorer l'état des connaissances sur la flore messicole champardennaise et de mobiliser et sensibiliser un réseau d'agriculteurs pour la mise en œuvre de pratiques favorables au maintien des cortèges de messicoles patrimoniales.

Les résultats de la campagne de prospections confirment la difficulté de retrouver d'anciennes stations d'espèces messicoles menacées, mais témoignent de l'existence de parcelles « refuges », abritant des cortèges de messicoles très diversifiés. Les résultats soulignent également l'importance des pratiques de l'agriculture biologique dans le maintien des espèces messicoles les plus menacées.

Les activités de prospection menées en 2021 et 2022 ont permis d'identifier quelques dizaines de parcelles à fort enjeu de conservation. Il est maintenant crucial d'accompagner les agriculteurs concernés dans la mise en œuvre de pratiques favorables à la conservation des espèces messicoles les plus patrimoniales sur leur parcelle.

BIBLIOGRAPHIE

- Agence Bio 2021. *Parcelles en Agriculture Biologique (AB) déclarées à la PAC - Région Grand Est (44) - année 2020*. Base de données disponible sur <https://www.data.gouv.fr/fr/datasets/parcelles-en-agriculture-biologique-ab-declarees-a-la-pac/>
- Cambecèdes J., Largier G. & Lombard A. 2012. *Plan national d'actions en faveur des plantes messicoles*. Conservatoire botanique national des Pyrénées et de Midi-Pyrénées – Fédération des Conservatoires botaniques nationaux – Ministère de l'Écologie, du Développement durable et de l'Énergie. 242 p.
- IGN 2021. *Registre parcellaire graphique (RPG) : contours des parcelles et îlots culturaux et leur groupe de cultures majoritaire*. Base de données disponible sur <https://www.data.gouv.fr/fr/datasets/registre-parcellaire-graphique-rpg-contours-des-parcelles-et-ilots-culturaux-et-leur-groupe-de-cultures-majoritaire/>
- Surand N. 2021. *Déclinaison du PNA Messicoles en Grand-Est – Territoire Champardennais – Rapport d'activités de l'année 2021*. Conservatoire botanique national du Bassin parisien, DREAL Grand-Est. Paris. 13 p.

ANNEXE 1 : LISTE DES ESPECES MESSICOLES DE LA REGION GRAND-EST

| Taxons indigènes, présumés tel, ou naturalisés de la flore du GE (92) | |
|---|----------------------------|
| <i>Adonis aestivalis</i> | Goutte de sang d'été |
| <i>Adonis annua</i> | Goutte de sang |
| <i>Adonis flammea</i> | Adonis couleur de feu |
| <i>Agrostemma githago</i> | Nielle des blés |
| <i>Ajuga chamaepitys</i> | Bugle jaune |
| <i>Allium rotundum</i> | Ail arrondi |
| <i>Alopecurus myosuroides</i> | Vulpin des champs |
| <i>Androsace maxima</i> | Grande androsace |
| <i>Anthemis arvensis</i> | Anthémis des champs |
| <i>Anthemis cotula</i> | Camomille puante |
| <i>Apera spica-venti</i> | Jouet-du-Vent |
| <i>Aphanes arvensis</i> | Alchémille des champs |
| <i>Aphanes australis</i> | Alchémille oubliée |
| <i>Arnoseric minima</i> | Arnoséris naine |
| <i>Asperula arvensis</i> | Aspérule des champs |
| <i>Avena fatua</i> | Avoine folle |
| <i>Bifora radians</i> | Bifora rayonnante |
| <i>Bombycilaena erecta</i> | Gnaphale dressé |
| <i>Bromus arvensis</i> | Brome des champs |
| <i>Bromus secalinus</i> | Brome faux-seigle |
| <i>Buglossoides arvensis</i> | Grémil des champs |
| <i>Bunium bulbocastanum</i> | Noix de terre |
| <i>Bupleurum rotundifolium</i> | Buplèvre à feuilles rondes |
| <i>Calendula arvensis</i> | Souci des champs |
| <i>Calepina irregularis</i> | Calépine de Corvians |
| <i>Camelina alyssum</i> | Caméline alysson |
| <i>Camelina microcarpa</i> | Caméline à petits fruits |
| <i>Camelina sativa</i> | Caméline cultivée |
| <i>Caucalis platycarpos</i> | Caucalide |
| <i>Cyanus segetum</i> | Bleuet |
| <i>Delphinium ajacis</i> | Dauphinelle des jardins |
| <i>Delphinium consolida</i> | Dauphinelle Consoude |
| <i>Descurainia sophia</i> | Herbe de sainte Sophie |
| <i>Digitaria ischaemum</i> | Digitaire glabre |
| <i>Diploxys muralis</i> | Diploxys des murs |
| <i>Euphorbia falcata</i> | Euphorbe en faux |
| <i>Filago arvensis</i> | Immortelle des champs |
| <i>Filago germanica</i> | Immortelle d'Allemagne |
| <i>Fumaria densiflora</i> | Fumeterre à fleurs serrées |

| | |
|--------------------------------------|--------------------------------|
| <i>Fumaria parviflora</i> | Fumeterre à petites fleurs |
| <i>Fumaria vaillantii</i> | Fumeterre de Vaillant |
| <i>Gagea pratensis</i> | Gagée des prés |
| <i>Gagea villosa</i> | Gagée des champs |
| <i>Galium aparine subsp. spurium</i> | Gaillet bâtard |
| <i>Galium tricornutum</i> | Gaillet à trois cornes |
| <i>Glebionis segetum</i> | Chrysanthème des moissons |
| <i>Gypsophila muralis</i> | Gypsophile des murailles |
| <i>Heliotropium europaeum</i> | Héliotrope d'Europe |
| <i>Honorius nutans</i> | Ornithogale penché |
| <i>Lamium hybridum</i> | Lamier hybride |
| <i>Legousia hybrida</i> | Spéculaire hybride |
| <i>Legousia speculum-veneris</i> | Miroir de Vénus |
| <i>Lepidium campestre</i> | Passerage champêtre |
| <i>Linaria arvensis</i> | Linaire des champs |
| <i>Logfia gallica</i> | Cotonnière de France |
| <i>Lolium temulentum</i> | Ivraie enivrante |
| <i>Lycopsis arvensis</i> | Lycopside des champs |
| <i>Lythrum hyssopifolia</i> | Salicaire à feuilles d'hyssope |
| <i>Misopates orontium</i> | Mufler des champs |
| <i>Myosurus minimus</i> | Queue-de-souris naine |
| <i>Neslia paniculata</i> | Neslie paniculée |
| <i>Nigella arvensis</i> | Nigelle des champs |
| <i>Orlaya grandiflora</i> | Caucalis à grandes fleurs |
| <i>Papaver argemone</i> | Pavot argémone |
| <i>Papaver hybridum</i> | Pavot hybride |
| <i>Papaver rhoeas</i> | Coquelicot |
| <i>Phleum paniculatum</i> | Fléole rude |
| <i>Polycnemum arvense</i> | Petit polycnème |
| <i>Polycnemum majus</i> | Grand polycnème |
| <i>Ranunculus arvensis</i> | Renoncule des champs |
| <i>Ranunculus sardous</i> | Renoncule sarde |
| <i>Reseda phyteuma</i> | Réséda raiponce |
| <i>Scandix pecten-veneris</i> | Scandix Peigne-de-Vénus |
| <i>Scleranthus annuus</i> | Gnavelle annuelle |
| <i>Silene noctiflora</i> | Silène de nuit |
| <i>Sison segetum</i> | Berle des blés |
| <i>Spergula arvensis</i> | Spergule des champs |
| <i>Stachys annua</i> | Épiaire annuelle |
| <i>Stachys arvensis</i> | Épiaire des champs |
| <i>Thlaspi arvense</i> | Tabouret des champs |
| <i>Thymelaea passerina</i> | Passerine annuelle |

| | |
|--|--------------------------------------|
| <i>Tripleurospermum inodorum</i> | Matricaire inodore |
| <i>Tulipa sylvestris</i> subsp. <i>sylvestris</i> | Tulipe sauvage |
| <i>Valerianella dentata</i> | Mâche dentée |
| <i>Valerianella eriocarpa</i> | Mâche à fruits velus |
| <i>Veronica acinifolia</i> | Véronique à feuilles d'acinos |
| <i>Veronica opaca</i> | Véronique à feuilles mates |
| <i>Veronica triphyllos</i> | Véronique à feuilles trilobées |
| <i>Vicia dasycarpa</i> | Vesce à gousses velues |
| <i>Vicia villosa</i> | Vesce velue |
| <i>Viola</i> gr. <i>tricolor</i> | Pensée des champs |
| Taxons historiquement présents en Grand Est, disparus ou présumés tel (10) | |
| <i>Conringia orientalis</i> | Vélar d'Orient |
| <i>Cuscuta epilinum</i> | Cuscute du lin |
| <i>Iberis pinnata</i> | Ibérus à feuilles pennatifides |
| <i>Lolium remotum</i> | Ivraie du lin |
| <i>Medicago orbicularis</i> | Luzerne orbiculaire |
| <i>Silene gallica</i> | Silène de France |
| <i>Spergula segetalis</i> | Spergulaire des moissons |
| <i>Turgenia latifolia</i> | Tordyle à larges feuilles |
| <i>Vaccaria hispanica</i> | Saponaire des vaches |
| <i>Valerianella coronata</i> | Mâche couronnée |
| Taxons exogènes, accidentels, occasionnels, non-naturalisés sur le territoire GE mais faisant partie de la liste nationale (14) | |
| <i>Bupleurum subovatum</i> | Buplèvre ovale |
| <i>Cephalaria syriaca</i> | Céphalaire de Syrie |
| <i>Ceratocephala falcata</i> | Renoncule en faux |
| <i>Cota altissima</i> | Anthémis géante |
| <i>Glaucium corniculatum</i> | Glaucienne à fruit en forme de corne |
| <i>Myagrum perfoliatum</i> | Myagre perfolié |
| <i>Polygonum bellardii</i> | Renouée de Bellardi |
| <i>Roemeria hybrida</i> | Roémie hybride |
| <i>Silene muscipula</i> | Silène attrape-mouches |
| <i>Sinapis alba</i> | Moutarde blanche |
| <i>Torilis leptophylla</i> | Torilis à folioles étroites |
| <i>Tulipa gesneriana</i> | Tulipe de Gesner |
| <i>Vicia benghalensis</i> | Vesce du Bengale |
| <i>Vicia pannonica</i> | Vesce de Hongrie |
| Taxons absents ou probablement absents de la flore du GE mais faisant partie de la liste nationale (23) | |
| <i>Bifora testiculata</i> | Bifora testiculé |
| <i>Bunium pachypodum</i> | Bunium à pied épais |
| <i>Camelina rumelica</i> | Caméline pâle |

| | |
|--|--------------------------------|
| <i>Centaurea benedicta</i> | Cnicaut béni |
| <i>Delphinium halteratum</i> | Dauphinelle à longs pédoncules |
| <i>Delphinium orientale</i> | Pied-d'alouette d'Espagne |
| <i>Delphinium pubescens</i> | Pied-d'alouette pubescent |
| <i>Delphinium verdunense</i> | Pied-d'alouette de Bresse |
| <i>Ervilia articulata</i> | Jarosse d'Auvergne |
| <i>Gladiolus italicus</i> | Glaïeul des moissons |
| <i>Hypocoum imberbe</i> | Cumin à grandes fleurs |
| <i>Hypocoum pendulum</i> | Cumin pendant |
| <i>Nigella hispanica var. parviflora</i> | Nigelle de France |
| <i>Nigella nigellastrum</i> | Garidelle fausse nigelle |
| <i>Ridolfia segetum</i> | Aneth des moissons |
| <i>Silene conoidea</i> | Silene conoïde |
| <i>Silene cretica</i> | Silène de Crète |
| <i>Silene linicola</i> | Silène du lin |
| <i>Tulipa agenensis</i> | Tulipe oeil-de-soleil |
| <i>Tulipa clusiana</i> | Tulipe de l'Écluse |
| <i>Tulipa lortetii</i> | Tulipe de Lortet |
| <i>Tulipa raddii</i> | Tulipe précoce |
| <i>Valerianella echinata</i> | Mâche à piquants |

ANNEXE 2 : HIERARCHISATION DES ESPECES MESSICOLES EN CHAMPAGNE-ARDENNE

| Nom latin | Nom français | Famille | Groupe CA patrimonialité |
|--------------------------------|--------------------------------|-----------------|--------------------------|
| <i>Adonis aestivalis</i> | Goutte de sang d'été | Ranunculaceae | 1 |
| <i>Adonis annua</i> | Goutte de sang | Ranunculaceae | 1 |
| <i>Adonis flammea</i> | Adonis couleur de feu | Ranunculaceae | 1 |
| <i>Agrostemma githago</i> | Nielle des blés | Caryophyllaceae | 1 |
| <i>Androsace maxima</i> | Grande androsace | Primulaceae | 1 |
| <i>Aphanes australis</i> | Alchémille oubliée | Rosaceae | 1 |
| <i>Arnoseris minima</i> | Arnoséris naine | Asteraceae | 1 |
| <i>Asperula arvensis</i> | Aspérule des champs | Rubiaceae | 1 |
| <i>Bifora radians</i> | Bifora rayonnante | Apiaceae | 1 |
| <i>Bombycilaena erecta</i> | Gnaphale dressé | Asteraceae | 1 |
| <i>Bupleurum rotundifolium</i> | Buplèvre à feuilles rondes | Apiaceae | 1 |
| <i>Calendula arvensis</i> | Souci des champs | Asteraceae | 1 |
| <i>Camelina microcarpa</i> | Caméline à petits fruits | Brassicaceae | 1 |
| <i>Caucalis platycarpos</i> | Caucalide | Apiaceae | 1 |
| <i>Cephalaria syriaca</i> | Céphalaire de Syrie | Caprifoliaceae | 1 |
| <i>Conringia orientalis</i> | Vélar d'Orient | Brassicaceae | 1 |
| <i>Delphinium consolida</i> | Dauphinelle Consoude | Ranunculaceae | 1 |
| <i>Delphinium verdunense</i> | Pied-d'alouette de Bresse | Ranunculaceae | 1 |
| <i>Descurainia sophia</i> | Herbe de sainte Sophie | Brassicaceae | 1 |
| <i>Diploxys muralis</i> | Diploxys des murs | Brassicaceae | 1 |
| <i>Euphorbia falcata</i> | Euphorbe en faux | Euphorbiaceae | 1 |
| <i>Filago arvensis</i> | Immortelle des champs | Asteraceae | 1 |
| <i>Filago germanica</i> | Immortelle d'Allemagne | Asteraceae | 1 |
| <i>Gagea pratensis</i> | Gagée des prés | Liliaceae | 1 |
| <i>Gagea villosa</i> | Gagée des champs | Liliaceae | 1 |
| <i>Galium tricornutum</i> | Gaillet à trois cornes | Rubiaceae | 1 |
| <i>Glebionis segetum</i> | Chrysanthème des moissons | Asteraceae | 1 |
| <i>Iberis pinnata</i> | Ibérus à feuilles pennatifides | Brassicaceae | 1 |
| <i>Legousia hybrida</i> | Spéculaire hybride | Campanulaceae | 1 |

| | | | |
|--|--------------------------------|-------------------------|---|
| <i>Linaria arvensis</i> | Linaire des champs | <i>Scrophulariaceae</i> | 1 |
| <i>Logfia gallica</i> | Cotonnière de France | <i>Asteraceae</i> | 1 |
| <i>Lolium temulentum</i> | Ivraie enivrante | <i>Poaceae</i> | 1 |
| <i>Medicago orbicularis</i> | Luzerne orbiculaire | <i>Fabaceae</i> | 1 |
| <i>Neslia paniculata</i> | Neslie paniculée | <i>Brassicaceae</i> | 1 |
| <i>Nigella arvensis</i> | Nigelle des champs | <i>Ranunculaceae</i> | 1 |
| <i>Orlaya grandiflora</i> | Caucalis à grandes fleurs | <i>Apiaceae</i> | 1 |
| <i>Papaver hybridum</i> | Pavot hybride | <i>Papaveraceae</i> | 1 |
| <i>Polycnemum arvense</i> | Petit polycnème | <i>Amaranthaceae</i> | 1 |
| <i>Polycnemum majus</i> | Grand polycnème | <i>Amaranthaceae</i> | 1 |
| <i>Ranunculus arvensis</i> | Renoncule des champs | <i>Ranunculaceae</i> | 1 |
| <i>Scleranthus annuus</i> | Gnavelle annuelle | <i>Caryophyllaceae</i> | 1 |
| <i>Silene gallica</i> | Silène de France | <i>Caryophyllaceae</i> | 1 |
| <i>Sison segetum</i> | Berle des blés | <i>Apiaceae</i> | 1 |
| <i>Spergula segetalis</i> | Spergulaire des moissons | <i>Caryophyllaceae</i> | 1 |
| <i>Thymelaea passerina</i> | Passerine annuelle | <i>Thymeleaceae</i> | 1 |
| <i>Tulipa agenensis</i> | Tulipe oeil-de-soleil | <i>Liliaceae</i> | 1 |
| <i>Tulipa clusiana</i> | Tulipe de l'Écluse | <i>Liliaceae</i> | 1 |
| <i>Tulipa gesneriana</i> | Tulipe de Gesner | <i>Liliaceae</i> | 1 |
| <i>Tulipa raddii</i> | Tulipe précoce | <i>Liliaceae</i> | 1 |
| <i>Tulipa sylvestris subsp. sylvestris</i> | Tulipe sauvage | <i>Liliaceae</i> | 1 |
| <i>Turgenia latifolia</i> | Tordyle à larges feuilles | <i>Apiaceae</i> | 1 |
| <i>Vaccaria hispanica</i> | Saponaire des vaches | <i>Caryophyllaceae</i> | 1 |
| <i>Valerianella coronata</i> | Mâche couronnée | <i>Valerianaceae</i> | 1 |
| <i>Veronica acinifolia</i> | Véronique à feuilles d'acinos | <i>Scrophulariaceae</i> | 1 |
| <i>Veronica triphyllos</i> | Véronique à feuilles trilobées | <i>Scrophulariaceae</i> | 1 |
| <i>Ajuga chamaepitys</i> | Bugle jaune | <i>Lamiaceae</i> | 2 |
| <i>Allium rotundum</i> | Ail arrondi | <i>Amaryllidaceae</i> | 2 |
| <i>Bunium bulbocastanum</i> | Noix de terre | <i>Apiaceae</i> | 2 |
| <i>Digitaria ischaemum</i> | Digitaire glabre | <i>Poaceae</i> | 2 |
| <i>Fumaria densiflora</i> | Fumeterre à fleurs serrées | <i>Fumariaceae</i> | 2 |
| <i>Gypsophila muralis</i> | Gypsophile des murailles | <i>Caryophyllaceae</i> | 2 |
| <i>Lamium hybridum</i> | Lamier hybride | <i>Lamiaceae</i> | 2 |

| | | | |
|----------------------------------|--------------------------------|------------------------|---|
| <i>Legousia speculum-veneris</i> | Miroir de Vénus | <i>Campanulaceae</i> | 2 |
| <i>Lycopsis arvensis</i> | Lycopside des champs | <i>Boraginaceae</i> | 2 |
| <i>Myosurus minimus</i> | Queue-de-souris naine | <i>Ranunculaceae</i> | 2 |
| <i>Papaver argemone</i> | Pavot argémone | <i>Papaveraceae</i> | 2 |
| <i>Reseda phyteuma</i> | Réséda raiponce | <i>Resedaceae</i> | 2 |
| <i>Silene noctiflora</i> | Silène de nuit | <i>Caryophyllaceae</i> | 2 |
| <i>Spergula arvensis</i> | Spergule des champs | <i>Caryophyllaceae</i> | 2 |
| <i>Stachys annua</i> | Épiaire annuelle | <i>Lamiaceae</i> | 2 |
| <i>Stachys arvensis</i> | Épiaire des champs | <i>Lamiaceae</i> | 2 |
| <i>Thlaspi arvense</i> | Tabouret des champs | <i>Brassicaceae</i> | 2 |
| <i>Alopecurus myosuroides</i> | Vulpin des champs | <i>Poaceae</i> | 3 |
| <i>Anthemis arvensis</i> | Anthémis des champs | <i>Asteraceae</i> | 3 |
| <i>Anthemis cotula</i> | Camomille puante | <i>Asteraceae</i> | 3 |
| <i>Apera spica-venti</i> | Jouet-du-Vent | <i>Poaceae</i> | 3 |
| <i>Aphanes arvensis</i> | Alchémille des champs | <i>Rosaceae</i> | 3 |
| <i>Avena fatua</i> | Avoine folle | <i>Poaceae</i> | 3 |
| <i>Bromus arvensis</i> | Brome des champs | <i>Poaceae</i> | 3 |
| <i>Bromus secalinus</i> | Brome faux-seigle | <i>Poaceae</i> | 3 |
| <i>Buglossoides arvensis</i> | Grémil des champs | <i>Boraginaceae</i> | 3 |
| <i>Calepina irregularis</i> | Calépine de Corvians | <i>Brassicaceae</i> | 3 |
| <i>Cyanus segetum</i> | Bleuet | <i>Asteraceae</i> | 3 |
| <i>Fumaria parviflora</i> | Fumeterre à petites fleurs | <i>Fumariaceae</i> | 3 |
| <i>Fumaria vaillantii</i> | Fumeterre de Vaillant | <i>Fumariaceae</i> | 3 |
| <i>Heliotropium europaeum</i> | Héliotrope d'Europe | <i>Boraginaceae</i> | 3 |
| <i>Lepidium campestre</i> | Passerage champêtre | <i>Brassicaceae</i> | 3 |
| <i>Lythrum hyssopifolia</i> | Salicaire à feuilles d'hyssope | <i>Lythraceae</i> | 3 |
| <i>Misopates orontium</i> | Muflier des champs | <i>Plantaginaceae</i> | 3 |
| <i>Papaver rhoeas</i> | Coquelicot | <i>Papaveraceae</i> | 3 |
| <i>Ranunculus sardous</i> | Renoncule sarde | <i>Ranunculaceae</i> | 3 |
| <i>Scandix pecten-veneris</i> | Scandix Peigne-de-Vénus | <i>Apiaceae</i> | 3 |
| <i>Tripleurospermum inodorum</i> | Matricaire inodore | <i>Asteraceae</i> | 3 |
| <i>Valerianella dentata</i> | Mâche dentée | <i>Valerianaceae</i> | 3 |
| <i>Viola gr. tricolor</i> | Pensée des champs | <i>Violaceae</i> | 3 |

| | | | |
|--|--------------------------------------|------------------------|---|
| <i>Arrhenatherum elatius subsp. bulbosum</i> | Fromental bulbeux | <i>Poaceae</i> | 4 |
| <i>Bifora testiculata</i> | Bifora testiculé | <i>Apiaceae</i> | 4 |
| <i>Bunium pachypodium</i> | Bunium à pied épais | <i>Apiaceae</i> | 4 |
| <i>Bupleurum subovatum</i> | Buplèvre ovale | <i>Apiaceae</i> | 4 |
| <i>Camelina alyssum</i> | Caméline alysson | <i>Brassicaceae</i> | 4 |
| <i>Camelina rumelica</i> | Caméline pâle | <i>Brassicaceae</i> | 4 |
| <i>Camelina sativa</i> | Caméline cultivée | <i>Brassicaceae</i> | 4 |
| <i>Centaurea benedicta</i> | Cnicaut béni | <i>Asteraceae</i> | 4 |
| <i>Ceratocephala falcata</i> | Renoncule en faux | <i>Ranunculaceae</i> | 4 |
| <i>Cota altissima</i> | Anthémis géante | <i>Asteraceae</i> | 4 |
| <i>Cuscuta epilinum</i> | Cuscute du lin | <i>Convolvulaceae</i> | 4 |
| <i>Delphinium ajacis</i> | Dauphinelle des jardins | <i>Ranunculaceae</i> | 4 |
| <i>Delphinium halteratum</i> | Dauphinelle à longs pédoncules | <i>Ranunculaceae</i> | 4 |
| <i>Delphinium orientale</i> | Pied-d'alouette d'Espagne | <i>Ranunculaceae</i> | 4 |
| <i>Delphinium pubescens</i> | Pied-d'alouette pubescent | <i>Ranunculaceae</i> | 4 |
| <i>Ervilia articulata</i> | Jarosse d'Auvergne | <i>Fabaceae</i> | 4 |
| <i>Galium aparine subsp. spurium</i> | Gaillet bâtard | <i>Rubiaceae</i> | 4 |
| <i>Gladiolus italicus</i> | Glaïeul des moissons | <i>Iridaceae</i> | 4 |
| <i>Glaucium corniculatum</i> | Glaucienne à fruit en forme de corne | <i>Papaveraceae</i> | 4 |
| <i>Honorius nutans</i> | Ornithogale penché | <i>Asparagaceae</i> | 4 |
| <i>Hypecoum imberbe</i> | Cumin à grandes fleurs | <i>Asteraceae</i> | 4 |
| <i>Hypecoum pendulum</i> | Cumin pendant | <i>Asteraceae</i> | 4 |
| <i>Lolium remotum</i> | Ivraie du lin | <i>Poaceae</i> | 4 |
| <i>Myagrum perfoliatum</i> | Myagre perfolié | <i>Brassicaceae</i> | 4 |
| <i>Nigella hispanica var. parviflora</i> | Nigelle de France | <i>Ranunculaceae</i> | 4 |
| <i>Nigella nigellastrum</i> | Garidelle fausse nigelle | <i>Ranunculaceae</i> | 4 |
| <i>Phleum paniculatum</i> | Fléole rude | <i>Poaceae</i> | 4 |
| <i>Polygonum bellardii</i> | Renouée de Bellardi | <i>Polygonaceae</i> | 4 |
| <i>Ridolfia segetum</i> | Aneth des moissons | <i>Apiaceae</i> | 4 |
| <i>Roemeria hybrida</i> | Roémérie hybride | <i>Papaveraceae</i> | 4 |
| <i>Silene conoidea</i> | Silene conoïde | <i>Caryophyllaceae</i> | 4 |
| <i>Silene cretica</i> | Silène de Crète | <i>Caryophyllaceae</i> | 4 |
| <i>Silene linicola</i> | Silène du lin | <i>Caryophyllaceae</i> | 4 |

| | | | |
|-------------------------------|-----------------------------|-------------------------|---|
| <i>Silene muscipula</i> | Silène attrape-mouches | <i>Caryophyllaceae</i> | 4 |
| <i>Sinapis alba</i> | Moutarde blanche | <i>Brassicaceae</i> | 4 |
| <i>Torilis leptophylla</i> | Torilis à folioles étroites | <i>Apiaceae</i> | 4 |
| <i>Tulipa lortetii</i> | Tulipe de Lortet | <i>Liliaceae</i> | 4 |
| <i>Valerianella echinata</i> | Mâche à piquants | <i>Valerianaceae</i> | 4 |
| <i>Valerianella eriocarpa</i> | Mâche à fruits velus | <i>Valerianaceae</i> | 4 |
| <i>Veronica opaca</i> | Véronique à feuilles mates | <i>Scrophulariaceae</i> | 4 |
| <i>Vicia benghalensis</i> | Vesce du Bengale | <i>Fabaceae</i> | 4 |
| <i>Vicia dasycarpa</i> | Vesce à gousses velues | <i>Fabaceae</i> | 4 |
| <i>Vicia pannonica</i> | Vesce de Hongrie | <i>Fabaceae</i> | 4 |
| <i>Vicia villosa</i> | Vesce velue | <i>Fabaceae</i> | 4 |

POUR EN SAVOIR PLUS

www.cbnbp.mnhn.fr

Le Conservatoire botanique national du Bassin parisien est un service scientifique du Muséum national d'Histoire naturelle, agréé par le Ministère en charge de l'environnement sur les Régions Île-de-France et Centre-Val de Loire, ainsi que les Départements de Champagne-Ardenne (Région Grand Est) et de Bourgogne (Région Bourgogne-France-Comté).



5 MISSIONS D'INTÉRÊT GÉNÉRAL

Le CBN du Bassin parisien est un des membres fondateurs de la Fédération des Conservatoires botaniques nationaux. Il agit ainsi au sein d'un réseau de 12 CBN, coordonnés par l'Office français pour la Biodiversité. Dans ce cadre, le Conservatoire mène sur son territoire d'agrément 5 missions d'intérêt général au service de la flore, de la fonge et de leurs habitats :



Développer et améliorer
les connaissances



Contribuer à la gestion
conservatoire et à
la restauration écologique



Gérer et valoriser
les données



Conseiller à travers l'expertise
scientifique et technique



Informier, sensibiliser
et mobiliser

CONTACTS

DIRECTION

Directeur Frédéric HENDOUX

Directeur scientifique adjoint Sébastien FILOCHE

61 rue Buffon - 75005 Paris

01 40 79 35 54

cbnbp@mnhn.fr

DÉLÉGATION BOURGOGNE

Responsable Olivier BARDET

Maison du PNR du Morvan - 58230 Saint-Brisson

03 86 78 79 60

cbnbp-bourg@mnhn.fr

DÉLÉGATION CENTRE-VAL DE LOIRE

Responsable Jordane CORDIER

5 avenue Buffon - BP6407 - 45064 Orléans Cedex 2

02 36 17 41 31

cbnbp-cvl@mnhn.fr

DÉLÉGATION CHAMPAGNE-ARDENNE

Responsable François DEHONDT

30 Chaussée du Port - 51035 Châlons-en-Champagne

03 26 65 28 24

cbnbp-ca@mnhn.fr

DÉLÉGATION ÎLE-DE-FRANCE

Responsable Jeanne VALLET

61 rue Buffon - 75005 Paris

01 40 79 35 54

cbnbp-idf@mnhn.fr

PÔLE CONSERVATION

Responsable Philippe BARDIN

01 40 79 56 25

philippe.bardin@mnhn.fr

PÔLE PHYTOSOCIOLOGIE

Responsable Gaël CAUSSE

03 86 78 79 61

gael.causse@mnhn.fr

PÔLE SYSTÈME D'INFORMATION

Responsable Silvère CAMPONOVO

01 40 79 56 49

silvere.camponovo@mnhn.fr



CONTACT

Conservatoire botanique national du Bassin parisien,
délégation Champagne-Ardenne

30, Chaussée du Port

CS 50423

51035 CHALONS-EN-CHAMPAGNE CEDEX

03 26 65 28 24 - cbnbp-ca@mnhn.fr

www.cbnbp.mnhn.fr



**CONSERVATOIRE
BOTANIQUE NATIONAL
BASSIN PARISIEN**

MUSÉUM NATIONAL
D'HISTOIRE NATURELLE

