



HAL
open science

Partenariat 2021 entre le Conseil régional du Centre-Val de Loire et le CBNBP

Rémi Dupré, Julien Mondion, Florient Desmoulins

► To cite this version:

Rémi Dupré, Julien Mondion, Florient Desmoulins. Partenariat 2021 entre le Conseil régional du Centre-Val de Loire et le CBNBP. [Rapport Technique] CBNBP - MNHN, Délégation Centre-Val de Loire, 5 avenue Buffon BP6407, 45064 Orléans Cedex 02. 2022. mnhn-03649156

HAL Id: mnhn-03649156

<https://mnhn.hal.science/mnhn-03649156v1>

Submitted on 22 Apr 2022

HAL is a multi-disciplinary open access archive for the deposit and dissemination of scientific research documents, whether they are published or not. The documents may come from teaching and research institutions in France or abroad, or from public or private research centers.

L'archive ouverte pluridisciplinaire **HAL**, est destinée au dépôt et à la diffusion de documents scientifiques de niveau recherche, publiés ou non, émanant des établissements d'enseignement et de recherche français ou étrangers, des laboratoires publics ou privés.



Partenariat entre le Conseil régional du Centre-Val de Loire et le CBNBP

Rapport d'activités 2021

Janvier 2022

SENSIBILISER



CONSERVER

ACCOMPAGNER

CONNAÎTRE



Conservatoire Botanique National



BASSIN PARISIEN



Partenariat 2021 entre le Conseil régional du Centre-Val de Loire et le CBNBP

Rapport d'activité 2021,

Janvier 2022

Ce document a été réalisé par le Conservatoire botanique national, du Bassin parisien, délégation Centre, sous la responsabilité de :

Frédéric Hendoux, directeur du Conservatoire
Conservatoire botanique national du Bassin Parisien
Muséum national d'Histoire naturelle
61 rue Buffon CP 53, 75005 Paris Cedex 05
Tel. : 01 40 79 35 54 – Fax : 01 40 79 35 53
E-mail : cbnbp@mnhn.fr

Jordane Cordier, Responsable de la délégation Centre-Val de Loire
Conservatoire botanique national du Bassin Parisien
DREAL Centre-Val de Loire
5 avenue Buffon BP6407, 45064 Orléans Cedex 02
Tel. : 02 36 17 41 31
E-mail : jcordier@mnhn.fr

Rédaction et mise en page : Rémi Dupré, Julien Mondion, Florient Desmoulins

Relecture : Jordane Cordier

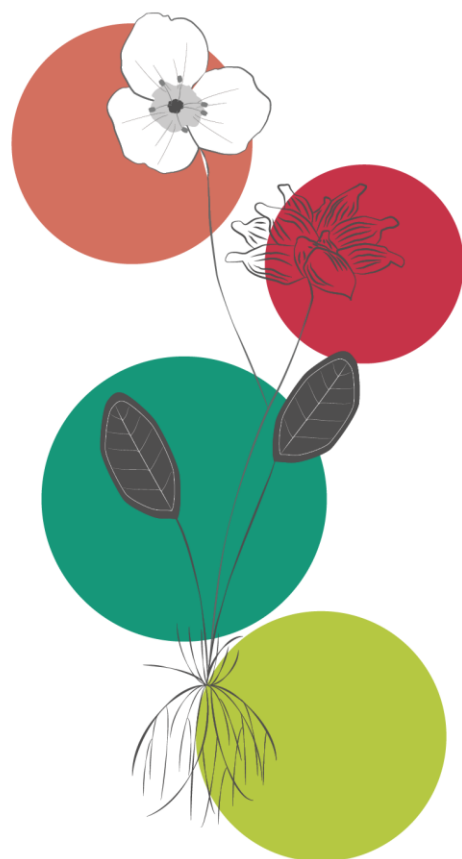
Le partenaire de cette étude est :
Conseil régional du Centre-Val de Loire
9, rue Saint-Pierre Lentin
45041 Orléans Cedex 1
Tél : 02 38 70 25 53



Crédit photo

Photo de couverture : La Gagée des prés

© MNHN-CBNBP Julien MONDION



Sommaire

Introduction.....	4
1. Animation du pôle Flore & habitats de l'ORB	5
1.1 Les 10 ^{èmes} Rencontres botaniques du Centre-Val de Loire.....	5
1.2 Co-animation du groupe Mycologie.....	7
1.3 Sorties botaniques 2021.....	8
1.4 Publications des découvertes flore 2020	10
1.5 Clés de détermination	11
2. Investissement dans les programmes animés par l'ARB.....	12
2.1 Production et relecture de documents	12
2.1.1 Indicateurs de biodiversité	12
2.1.2 Fiches espèces emblématiques	13
2.1.3 Article	13
2.1.4 Diverses relectures	13
2.2 Filière « Végétal local ».....	14
2.3 La coalition « Végétalisation ».....	15
2.4 Mise en place du Portail de la biodiversité	15
2.5 Etat des lieux de la biodiversité 2021.....	17
3. Appui sur la connaissance de la biodiversité des Réserves naturelles régionales	18
4. Connaissance de la biodiversité régionale : Les inventaires mailles flore	19
5. La Conservation des espèces menacées	21
5.1 Contexte	21
5.2 Actions réalisées en 2021.....	22
5.2.1 Liste hiérarchisée des espèces à conserver en priorité en Centre-Val de Loire.....	22
5.2.2 Plans de conservation & bilans stationnels.....	22
5.3 Réflexion sur l'organisation de la déclinaison de la stratégie régionale de conservation	24

Introduction

Dans le cadre de sa stratégie régionale destinée à valoriser et préserver le patrimoine naturel de la région, le Conseil régional du Centre-Val de Loire apporte son soutien aux actions du CBN du Bassin parisien, délégation Centre-Val de Loire, portant sur la connaissance de la flore, la valorisation de cette information ainsi que la conservation des espèces menacées. Cette collaboration durable avec le Conseil régional permet d'intégrer ce savoir aux outils régionaux de diffusion des informations sur la biodiversité.

De janvier à décembre 2021, les actions ont porté sur l'animation du pôle Flore et habitats de l'Observatoire régional de la biodiversité (ORB), l'investissement dans les programmes animés par l'Agence régionale de la Biodiversité (ARB), l'appui sur la connaissance de la biodiversité des Réserves Naturelles régionales, les inventaires flore par mailles et la conservation des espèces menacées.

1. Animation du pôle Flore & habitats de l'ORB

Dans le cadre de l'animation du pôle Flore & habitats, le CBNBP organise différentes actions afin de dynamiser l'échange d'informations au sein du réseau d'acteurs et de botanistes régionaux (professionnels et bénévoles) :

- les 10^{èmes} Rencontres botaniques régionales ;
- la coanimation du nouveau groupe mycologique régional ;
- les sorties botaniques ouvertes à tous ;
- la publication des découvertes flore du réseau ;
- la diffusion des clés de détermination sur la flore.

Ces différentes actions sont déclinées et mises à jour régulièrement sur la page internet du pôle Flore et habitats et signalées dans les lettres d'informations de l'ARB.

1.1 Les 10^{èmes} Rencontres botaniques du Centre-Val de Loire

Ces rencontres sont organisées sur une journée tous les 2 ans depuis 2015 par le CBN du Bassin parisien avec le soutien de RéMuCe (Réseau des Muséums du Centre-Val de Loire). Elles sont l'occasion de réunir les botanistes professionnels et amateurs autour des interventions proposées par nos experts locaux, associations, établissements publics, collectivités, bureaux d'études et indépendants. L'accent est mis sur l'avancée des connaissances autour de la flore, des mousses, des lichens et des algues, ainsi que sur la conservation des espèces et des milieux naturels. Les champignons y sont exclus depuis 2021 avec la coorganisation par le CBN du Bassin parisien et la Société d'Histoire Naturelle du Loir-et-Cher (SHN41) d'un nouvel événement dédié en 2022 : les 1^{ères} Rencontres mycologiques régionales.

Les 10^{èmes} Rencontres botaniques du Centre-Val de Loire, coïncidant avec l'anniversaire des 20 ans des Rencontres, ont constitué l'évènement phare de l'année 2021 avec un important investissement du CBN du Bassin parisien dans l'organisation et l'animation.

Une première réunion s'est déroulée mi-février avec Mme Laure Danilo, Conservatrice du Muséum d'Orléans pour la Biodiversité et l'Environnement (MOBE), afin de lui présenter les Rencontres, un résumé des précédentes éditions et le modèle d'organisation. Peu après, il est convenu que ces Rencontres se dérouleront le **samedi 20 novembre à l'amphithéâtre du MOBE** sous la Présidence de Pierre Boudier, ancien Conservateur du Muséum de Chartres, botaniste, bryologue et initiateur des Rencontres botaniques. Le **Visuel des Rencontres** est défini en collaboration avec le service de communication du MOBE afin de cadrer avec leur charte graphique.



Fin avril est lancé **l'appel à intervention** auprès du réseau de partenaires régionaux. Courant septembre, des sollicitations ciblées auprès d'acteurs incontournables permettent de compléter les propositions déjà reçues et de **valider une 15aine d'interventions**.

Fin septembre, a lieu **l'ouverture des inscriptions** sur une page internet dédiée avec le programme provisoire (titres et intervenants). Courant octobre et début novembre, un prestataire imprime 100 exemplaires du **fascicule contenant le programme définitif** et le résumé des interventions ; une centaine de **carnets de terrain aux couleurs du CBN du Bassin parisien** sont aussi produits pour marquer l'anniversaire des 10^{èmes} Rencontres botaniques du Centre-Val de Loire en 20 ans d'existence ; le restaurant qui accueillera les intervenants et les invités est réservé.

Le jour J, tout est prêt pour accueillir le public et respecter le timing. L'accueil et l'animation sont assurés par le CBNBP avec le soutien de Vladimir Jecmenica (MOBE), du Président Pierre Boudier et des modérateurs des 4 sessions d'interventions. Le fascicule et le carnet de terrain sont distribués aux **78 participants**.

Lors de cette journée de convivialité, nous avons eu le plaisir de faire découvrir en avant-première les premiers exemplaires de **l'Atlas de la flore du Centre-Val de Loire**.

<http://www.biotope-editions.com/index.php?article479/atlas-de-la-flore-du-centre-val-de-loire>

Michel Boudrie nous a fait l'honneur d'être présent pour dédicacer son ouvrage sur les Fougères d'Europe.

<http://www.biotope-editions.com/index.php?article478/les-fougères-et-plantes-alliées-d-europe>

Le programme détaillé et les PDF des 16 interventions sont disponibles ici :

<https://cbtnbp.mnhn.fr/cbtnbp/>

Pour faire suite au colloque, au moins **3 interventions feront l'objet d'une publication** plus détaillée dans une revue spécialisée en 2022.



Et enfin, les **11^{èmes} Rencontres botaniques du Centre-Val de Loire** sont d'ores et déjà envisagées en novembre 2023 avec une volonté de continuer notre collaboration avec le MOBE d'Orléans.

1.2 Co-animation du groupe Mycologie

Comme l'année passée, l'action principale de 2021 a été l'organisation des premières Rencontres mycologiques du Centre-Val de Loire suite à son report. Pour ce faire, plusieurs réunions de préfiguration ont eu lieu au cours de l'année, incluant Claudy Jolivet (SHN41) ainsi qu'une grande partie des membres de l'association, Christian Sallé (Rémuces), Pascal Girodon (Muséum de Blois), et le CBN du Bassin parisien. Les grands rôles de l'organisation ont été maintenus : Christian Sallé et Pascal Girodon se chargeant de la partie restauration/accueil, Claudy Jolivet se chargeant du contact avec les associations et le CBNBP se chargeant du contact avec les intervenants pressentis.

RENCONTRES
Centre-Val de Loire
MYCOLOGIQUES
26 février 2022
Auditorium
Bibliothèque Abbé Grégoire
BLOIS
1^{ère}
édition

Programme défini par Régis COURTECUISSSE

Les 1^{ères} Rencontres mycologiques de Centre-Val de Loire seront prés par Régis COURTECUISSSE

Professeur à la Faculté des sciences pharmaceutiques, Université de Lille
Directeur du Laboratoire des Sciences végétales (SVEG)
Président de la Société mycologique de France

Accueil des participants à partir de 09h00
Un accueil café vous attendra à votre arrivée

- 09h30 Ouverture et introduction des 1^{ères} Rencontres mycologiques Centre-Val de Loire sous la présidence de Régis COURTECUISSSE
- 09h45 - 10h00 La mycologie en Centre-Val de Loire : le paysage mycologique du Centre-Val de Loire et les associations et structures mycologiques régionales
- 10h00 - 10h30 Pause déjeuner
- 10h30 - 11h00 La mycologie en Loire-et-Cher : Claudy JOLIVET (SHN41)
- 11h00 - 11h30 Plus en compte de la forge dans les espaces naturels : Yann SELLIER (Réserves naturelles de France)
- 11h30 - 12h00 Christophe CAUGANT (Conseil départemental de l'Indre-et-Loire)
- 12h00 - 12h30 François OLIVÉREAU (DREAL, Centre-Val de Loire)
- 12h30 - 13h00 Structuration nationale et régionale des données mycologiques : Pierre AITTY, MIREAU et Blaise BOURY (ADONP), Sylvain CAMP (CBNBP)
- 13h00 Table ronde : vers un Réseau mycologique en Centre-Val de Loire
- 13h30 Clôture des 1^{ères} Rencontres mycologiques de Centre-Val de Loire par Régis COURTECUISSSE

Le programme a été affiné et la date fixée au 26 février 2022. Plusieurs changements ont été opérés au long de l'année concernant les différents intervenants :

- Gilles Corriol (CBNPMP), mycologue expert au niveau national, pressenti initialement pour assurer la présidence des rencontres et animer un débat sur les bases de données mycologiques et la structuration régionale a finalement décliné sa participation en lien avec les nouvelles directives sanitaires. La présidence des rencontres sera donc assurée par Régis Courtecuisse (Université de Lille), en sa qualité d'expert national et instigateur de la cartographie nationale ;
- Francis Olivereau (DREAL Centre-Val de Loire) présentera la bioindication des champignons dans les layons oligotrophes de la Forêt Domaniale d'Orléans ;

- Silvère Camponovo (informaticien au CBNBP) présentera les nouveaux outils informatiques du CBNBP et participera l'articulation des remontées de données en lien avec la structuration nationale présentée par l'association Adonif.

L'ensemble des autres intervenants, Yann Sellier (RNN du Pinail), Pierre-Arthur Moreau (Université de Lille/Adonif) et Christophe Caugant (CD37) ont par ailleurs confirmé le maintien de leur intervention.

L'organisation des 1^{ères} Rencontres mycologiques régionales est donc largement aboutie. Le CBN du Bassin parisien a réalisé le formulaire d'inscription en ligne et la mise en page du programme qui ont été diffusés à la fin de l'année 2021. Mais, suite à la flambée des cas de covid sur le début de l'année 2022, il a été décidé de fixer la tenue des rencontres à une nouvelle date début mai 2022 selon les modalités et le programme évoqués précédemment.

1.3 Sorties botaniques 2021

Comme chaque année depuis 2014, **trois sorties botaniques étaient programmées en 2021**, organisées et animées par le CBN du Bassin parisien en collaboration avec nos partenaires. Ces événements sont des moments privilégiés d'échange autour de la flore sauvage et d'inventaires de sites selon une approche thématique : observation de l'ensemble du cortège floristique ou celui lié à un habitat particulier, mise en évidence des plantes patrimoniales ou invasives, familiarisation avec les clés de détermination régionales, initiation aux mousses ou aux champignons... **Ces sorties sur le terrain sont à la fois l'occasion de rencontrer les botanistes confirmés mais aussi de faire découvrir la botanique à des néophytes et de coopérer étroitement avec les associations locales.** Elles sont organisées dans trois départements différents par an en alternance, de façon à visiter chacun des six départements de la région tous les deux ans. Elles sont devenues des rendez-vous attendus et appréciés par nombre de botanistes de la région, amateurs ou experts. Ces sorties ont été comme chaque année annoncées sur le site de l'ORB et sur le site Nature du Conseil régional.

- Samedi 29 mai dans le Loiret : **A la découverte des Carex aux abords de l'Etang de la Retrêve en forêt d'Orléans à Cercottes, en collaboration avec l'Office National des Forêts.**
- Samedi 12 juin dans l'Indre : **Inventaire de la flore des pelouses calcaires du Bois du Roi aux Bordes, en coanimation avec le Conservatoire des espaces naturels du Centre-Val de Loire.**

Cette sortie a fait l'objet d'un article dans la Nouvelle République :

<https://www.lanouvellerepublique.fr/indre/commune/les-bordes/une-balade-nature-anniversaire>

- Samedi 18 septembre en Eure-et-Loir : **A la découverte de la flore, des mousses et des champignons de la forêt des Mousseuses à la Ferté-Vidame, en collaboration avec le Parc Naturel Régional du Perche et Eure-et-Loir Nature.**

Les Comptes-rendus seront bientôt disponibles sur la page du Pôle flore & habitats du Portail de la biodiversité.

Département	Date	Nombre de participants
Loiret	29 mai	11
Indre	12 juin	14
Eure-et-Loir	18 septembre	18

Nombre de participants aux sorties 2021

Dans le cadre de l'Observatoire Régional de la Biodiversité (ORB), le Conservatoire botanique national du Bassin parisien (CBNBP) et l'Office National des Forêts (ONF) organisent une sortie botanique en forêt d'Orléans à Gerçolles.

SORTIE BOTANIQUE

dans le Loiret (45)

Samedi 29 mai 2021

à L'ÉTANG DE LA RETRÈVE

Catégorie de détermination : CYPERACEES

Rendez-vous à 14h sur le parking de l'étang. Fin prévue vers 17h.

Au programme : Nous parcourons les berges et les abords de l'étang à la recherche de la flore vasculaire et en particulier des Carex ou Liliacées phytobenthiques comprenant plusieurs espèces aquatiques difficiles à distinguer. Nous testerons la nouvelle Clé des Cyperacées du Centre-Val de Loire ORB qui détermine les 350 espèces.

Pensez à emporter de bonnes chaussures ou des bottes et, éventuellement, un appareil photo et une loupe de terrain.

Sortie gratuite ouverte à tous. L'organisation et le maintien de cette sortie seront dépendantes des conditions météorologiques en vigueur à cette date.

Inscription obligatoire au moins 4 jours avant la sortie et renseignements : Rémi Dupré : remi.dupre@mhfr.fr ; 02 36 97 41 32 ou 06 75 91 43 42



Dans le cadre de l'Observatoire Régional de la Biodiversité (ORB), le Conservatoire botanique national du Bassin parisien (CBNBP) et le Cen Centre-Val de Loire organisent une sortie botanique en Champagne berrichonne près d'Issoudun.

SORTIE BOTANIQUE

dans l'Indre (36)

Samedi 12 juin 2021

Les PELOUSES CALCAIRES DU BOIS DU ROI

Rendez-vous à 10h30 devant la mairie des Bordes. Fin prévue vers 16h30.

Au programme : Dans le cadre d'inventaires participatifs et multiscientifiques sur les parcelles gérées et préservées par le Cen, nous ferons un inventaire le plus exhaustif possible de la flore en parcourant les pelouses et bois calcaires. Tout en marchant et en consultant les listes et les guides déterminés pour la région, il s'agit aussi de retrouver les 29 espèces d'orchidées observées lors du diagnostic écologique de 2018.

Pensez à emporter de bonnes chaussures et, éventuellement, un appareil photo et une loupe de terrain, Pique-nique sur le site.

Sortie gratuite ouverte à tous. L'organisation et le maintien de cette sortie seront dépendantes des conditions météorologiques en vigueur à cette date.

Inscription obligatoire au moins 4 jours avant la sortie et renseignements : Rémi Dupré : remi.dupre@mhfr.fr ; 02 36 97 41 32 ou 06 75 91 43 42

la Nouvelle République.fr

Une balade nature anniversaire

Publié le 14/06/2021 à 06:25 | Mis à jour le 14/06/2021 à 06:25

f t i n

LES BORDES



Les participants à cette balade nature sur le site des pelouses du Bois-du-Roi.
© Photo NR

Dans le cadre de l'Observatoire Régional de la Biodiversité (ORB), le Conservatoire botanique national du Bassin parisien (CBNBP), en collaboration avec le PNR Perche et Eure-et-Loir Nature, proposent une sortie à la découverte de la flore, des mousses et des champignons dans le nord du Perche à la Forêt-Vidome.

SORTIE BOTANIQUE

en Eure-et-Loir (28)

Samedi 18 septembre 2021

La FORÊT DES MOUSSEUSES

Rendez-vous à 13h30 sur le parking du Rond Victoire. Fin prévue vers 16h30.

Au programme : Nous parcourons la forêt marécageuse des Mousseuses en suivant le sentier aménagé sur pilotis afin de nous familiariser avec la flore et la végétation caractéristiques de cette zone humide, ainsi que les mousses, en particulier les vases saps de sphagnum, et les champignons. Nous avons peut-être la chance de retrouver la dernière station connue de *Galium palustre* à l'état sauvage sur un terrain d'une forêt humide.

Rendez à emporter : de bonnes chaussures ou des bottes et, éventuellement, un appareil photo et une loupe de terrain.

Sortie gratuite ouverte à tous. L'organisation et le maintien de cette sortie sont dépendantes des conditions météorologiques en vigueur à cette date.

Inscription obligatoire au moins 4 jours avant la sortie et renseignements : Rémi Dupré ; remi.dupre@cnbnp.fr ; 02 36 17 41 32 ou 06 75 19 43 42



1.4 Publications des découvertes flore 2020

Les découvertes flore constituent un élément important d'émulation du réseau de botanistes régionaux.

Comme chaque année, le CBNBP a rédigé un article sur les découvertes floristiques faites en 2020 (espèces nouvelles ou retrouvées pour un département ou pour la région). **Cet article a été publié dans la revue *Recherches naturalistes* de septembre 2021.** Il permet notamment de mettre en lumière la forte implication du réseau régional des botanistes correspondants du CBNBP, bénévoles et professionnels, contribuant pour 40% à ces découvertes (2/3 en 2019). Ce travail de collecte et de synthèse des observations extérieures demande un investissement important par des échanges réguliers avec les botanistes correspondants du CBNBP.



Par Rémi DUPRÉ⁽¹⁾

Résumé des découvertes flore 2020 : En 2020, 40 taxons (espèces, sous-espèces, variétés ou hybrides) ont été découverts ou retrouvés grâce aux prospections des botanistes régionaux, bénévoles et professionnels. Ces taxons de la flore principale (indigènes⁽²⁾ et naturalisés⁽³⁾) ou de la flore occasionnelle (subspontanés⁽⁴⁾ et accidentels⁽⁵⁾) sont nouveaux ou retrouvés en Centre-Val de Loire ou bien dans un ou plusieurs départements de la région (Cher, Eure-et-Loir, Indre, Indre-et-Loire, Loir-et-Cher et Loiret). Ce nombre illustre l'amélioration des connaissances sur la répartition de certains taxons mais aussi, dans certains cas, les progrès taxonomiques récents et l'arrivée de nouvelles espèces exotiques.

⁽²⁾ Se dit d'un taxon spontané en Centre-Val de Loire, supposé y être présent depuis au moins 500 ans.

⁽³⁾ Représente un taxon exogène à la région, introduit volontairement ou involontairement par les activités humaines et qui s'est répandu durablement parmi la végétation sauvage.

⁽⁴⁾ Se dit d'une plante introduite pour son usage, capable de se répandre à proximité immédiate de son lieu d'introduction mais ne manifestant pas de dynamisme d'intégration à la végétation sauvage.

⁽⁵⁾ Se dit d'un taxon exogène à la région, non cultivé, apparaissant sporadiquement à la suite d'une introduction involontaire liée aux activités humaines et qui ne persiste que peu de temps dans ses stations.

Le précédent article concernant les découvertes 2019 (publié en juillet 2020) sera bientôt mis en ligne sur la page du Pôle flore & habitats du Portail de la biodiversité (Dupré R., 2020 – Bilan des découvertes floristiques 2019 en Centre-Val de Loire. *Recherches naturalistes*, N.S. 11 : 10-16).

Dorénavant, afin de diversifier la thématique des sujets traités, **les découvertes flores ne seront publiées que tous les 2 ans** dans *Recherches naturalistes*, en alternance avec une publication en lien avec une intervention des précédentes Rencontres botaniques du Centre-Val de Loire.

1.5 Clés de détermination

Depuis 2017, le CBNBP met à disposition des botanistes régionaux des clés de détermination sur la page du pôle Flore & habitats. La clé des **Caryophyllacées** a été mise en ligne en 2021, portant ainsi à 7 le nombre de clés disponibles. Les autres clés ont également été mises à jour. Elles portent sur les **Ptéridophytes**, les **Cypéracées**, les **Liliacées** (et familles apparentées), les **Astéracées** (Composées), les **Violacées** et les **Géraniacées**. Les clés sont consultables sur la page flore & habitats du Portail de la biodiversité :

<https://www.biodiversite-centrevalde Loire.fr/les-clefs-de-determination>



2. Investissement dans les programmes animés par l'ARB

L'ARB anime de nombreuses actions pour faire connaître et préserver la biodiversité en région. Le CBN du Bassin parisien y est fortement investi, que ce soit par sa production de documents, son implication dans les groupes de travail ou la relecture des productions de ses partenaires.

2.1 Production et relecture de documents

2.1.1 Indicateurs de biodiversité

Les indicateurs sur la biodiversité contribuent à la valorisation et à la diffusion de l'information scientifique auprès du grand public.

En 2015, le CBN du Bassin parisien a développé 5 indicateurs, dont 2 ont été mis à jour en 2021 (modernisation des cartes, des chiffres et du texte).

- **Zones naturelles d'Intérêt Ecologique, Faunistique et Floristique – ZNIEFF** (création en 2015, mis à jour en 2017, 2019 et 2021).

<https://www.biodiversite-centrevaldeloire.fr/ressources/base-documentaire/suivi-des-znieff-chiffres-2020>

- **Connaissance de la biodiversité floristique régionale** (création en 2015, mis à jour en 2018 et 2021).

<https://www.biodiversite-centrevaldeloire.fr/ressources/base-documentaire/connaissance-de-la-biodiversite-vegetale-regionale-chiffres-2020>

Participation à la relecture de nouveaux indicateurs ou de mise à jour d'anciens indicateurs :

- **Espaces gérés en faveur de la biodiversité** (création en 2020)
- **Biodiversité, forêt et gestion durable** (création en 2020)
- **Biodiversité, forêt et surfaces protégées** (création en 2020)
- **Espaces protégés** (création en 2021)
- **Suivi de la Biodiversité domestique** (création en 2017, mis à jour en 2020)
- **Gestion de la biodiversité domestique** (création en 2020)
- **Agriculture biologique** (création en 2015, mis à jour en 2021)
- **Education à la biodiversité** (création en 2015, mis à jour en 2021)
- **Etat et suivi des milieux aquatiques** (création en 2021)

2.1.2 Fiches espèces emblématiques

Participation à la relecture de la fiche « **Cistude d'Europe** » créée en 2021.

2.1.3 Article

Dans le cadre du mois des zones humides en février 2021, l'ARB a mis à l'honneur les actions de ses partenaires dans une page dédiée. Le CBN du Bassin parisien a rédigé un article sur son travail de préservation des mousses à la Tourbière de la Guette en collaboration avec le CNRS et l'Université d'Orléans.

<https://www.biodiversite-centrevalde Loire.fr/actualites/preserver-les-mousses-de-la-tourbiere-de-la-guette-conservatoire-botanique-national-du-bassin>



2.1.4 Diverses relectures

- Relecture du **Panorama 2020** sur les chiffres clefs de la biodiversité en Centre-Val de Loire.
- Relecture de la **plaquette grand public sur l'ORB** et la biodiversité en région présentée lors du plateau des sciences du MOBE en novembre.

2.2 Filière « Végétal local »



Le CBN du Bassin parisien est référent de la **marque Végétal local pour le Bassin parisien sud**. Cette marque portée par l'Office Français de la Biodiversité est un outil de traçabilité des végétaux sauvages et locaux afin d'avoir sur le marché des gammes adaptées pour la restauration des écosystèmes et des fonctionnalités écologiques.

<https://www.vegetal-local.fr/>

Cette filière devrait prendre de l'ampleur dans les années qui viennent avec l'augmentation de la demande en herbacées et ligneux locaux de la part des prescripteurs et le développement de la production régionale. Après un premier contact en 2020, le SEMAE, l'interprofession des plants et semences, ex GNIS, a été relancé fin 2021 pour collaborer sur les perspectives régionales de développement de la filière herbacée d'origine locale (réunion prévue avec l'ARB et le CBNBP courant janvier 2022).

En tant que référent de la marque, le CBN du Bassin parisien a validé une liste de **52 espèces ligneuses** locales pour le Bassin parisien sud dans le cadre de la parution d'un catalogue Agroforesterie. Il a aussi validé près d'une **centaine d'espèces** proposées par de nouveaux producteurs.

Le CBN du Bassin parisien a assuré le suivi du guide « **Planter local** », avec une sollicitation du PNR LAT pour utiliser le lien du site de l'ORB vers son site (<https://guidedesplantations.fr/contact-utiles>) et une demande du Conseil départemental du Loir-et-Cher pour sa valorisation.

La journée technique à destination des étudiants du LEGTA du Chesnoy, initialement prévue en mars 2020, puis en mars 2021, est finalement repoussée au 25 mars 2022 (sous réserve) à cause de la pandémie. Pour mémoire, le CBN du Bassin parisien doit faire une intervention sur la marque Végétal local pour un public novice et animer un atelier flore. Néanmoins, l'année 2021 a été l'occasion de contacter 2 salariés de l'INRAE de Nogent-sur-Vernisson et 1 bénévole de Loiret Nature Environnement pour co-animer cet atelier flore qui sera dédoublé et de commencer à travailler sur la thématique.

Une journée technique à destination des professionnels agricoles et des prescripteurs est programmée en juin 2022. Une réunion en décembre 2021 avec l'ARB et les partenaires a permis de définir les objectifs, d'établir un pré-programme et lister les intervenants pressentis. Le CBN du Bassin parisien devrait être sollicité sur la présentation de la marque Végétal local pour un public averti et l'animation d'une table ronde.

Un programme ambitieux démarré en 2021 et animé par l'ARB avec le groupe de travail est la production d'un **guide « Semer local »** sur la promotion des herbacées locales, conçu initialement sur le modèle de « Planter local », guide promouvant l'utilisation d'arbres et arbustes locaux à destination du grand public. 3 réunions techniques ont eu lieu en mai, juillet et décembre. Nous nous sommes vite aperçus que le guide serait plus complexe à réaliser, notamment à cause du très grand

nombre d'espèces herbacées et des contraintes techniques liées aux semenciers. Nous nous dirigeons donc vers un guide avec une entrée par milieux et une vocation plus professionnelle. Le CBN du Bassin parisien a produit une liste restreinte de 150 herbacées à partir des 1252 herbacées indigènes présentes dans la région en appliquant des filtres, dont l'exclusion des espèces patrimoniales, des espèces insuffisamment répandues et des espèces non conformes à nos objectifs. Cette liste reste à améliorer, notamment en supprimant les espèces difficiles à produire, voire pour réintégrer des espèces rares comme certaines plantes messicoles. La production du guide « Semer local » est prévue courant 2023.

2.3 La coalition « Végétalisation »

La réunion de lancement de la coalition Végétalisation qui s'est déroulée en novembre 2020 a permis de référencer avec les partenaires un large panel d'objectifs de travail qui restent à affiner et prioriser. Le terme « végétalisation » est défini par « l'action de protéger, restaurer et replanter de la végétation arborée ou herbacée, en milieu naturel, agricole, forestier ou urbain, pour préserver la biodiversité, asseoir ou recréer des fonctionnalités écologiques et d'adaptation des écosystèmes face aux changements climatiques ».

La 2^{ème} réunion en juillet 2021 a permis de fixer des objectifs prioritaires (services rendus par les unités paysagères, quels espèces pour demain ?...) avec la constitution d'une boîte à outils qui sera animée par les acteurs régionaux. Le CBN du Bassin parisien a émis des réserves face à la place importante accordée aux plantations d'arbres dans le cadre de la lutte contre le changement climatique (<https://www.inee.cnrs.fr/fr/cnrsinfo/planter-mille-milliards-darbres-ne-va-pas-arreter-le-changement-climatique>) et a mis en garde contre une politique d'introduction en masse d'arbres exotiques originaires d'autres continents dans les forêts françaises aux dépens de la sauvegarde de la biodiversité locale (<https://societebotaniquedefrance.fr/2021/04/29/une-tribune-pour-defendre-une-vision-ecologique-des-politiques-de-reboisement/>).

La 3^{ème} réunion en octobre 2021 avait surtout pour but de définir les différents supports qui vont alimenter la boîte à outils. La contribution du CBNBP est surtout centrée sur la filière Végétal local avec le guide *Planter local* et le futur guide *Semer local*.

2.4 Mise en place du Portail de la biodiversité

En 2021, le CBN du Bassin parisien a pris part à la préparation du Portail de la biodiversité de l'ARB dont la publication en ligne est prévue pour le début de l'année 2022.

Il a été sollicité à plusieurs reprises sur cette thématique au cours de l'année. Cette contribution s'est faite à travers plusieurs actions : rédaction de textes, relectures de documents, fournitures de photographies de plantes et de milieux, participation aux réunions techniques et réalisation de la page du pôle Flore & habitats.



<https://www.biodiversite-centrevalde Loire.fr/decouvrir/l-observatoire/pole-flore-habitats>

Le CBN du Bassin parisien a également été intégré au sein des deux comités en lien avec le Portail de la biodiversité, le comité éditorial avec deux réunions en 2021 et le comité de rédaction, créé fin 2021, qui devrait se réunir une fois par mois en 2022 afin de proposer et réfléchir (en lien avec les décisions du comité éditorial) à des sujets qui pourront être abordés sur le Portail.

Entre les mois de février et juin 2021, neuf réunions techniques ont eu lieu dans le cadre de la préparation du Portail de la biodiversité. Elles avaient pour objectifs d'organiser la rédaction, la relecture et la validation des textes. En collaboration avec l'animatrice de l'ARB, le CBN a ainsi rédigé et relu des textes pour le chapitre « Grands milieux et espèces associées » dans la rubrique « Découvrir ».

Aulne glutineux

© Rémi Dupré

L'Aulne glutineux (*Alnus glutinosa*) est très fréquent dans les bois marécageux, le long des petits et moyens cours d'eau où le sol est longuement engorgé. Les aulnaies constituent un élément important du paysage dans les régions naturelles où les milieux humides et aquatiques sont très présents. La végétation en sous-bois est souvent luxuriante, dominée par les hautes herbes. Les fougères et les mousses peuvent y être abondantes. L'Aulne est parfaitement adapté à ce sol asphyxiant grâce aux petites excroissances orangées présentes sur les racines capables de fixer l'azote atmosphérique. Son bois fraîchement coupé est reconnaissable à sa couleur rouge orangé.

Exemple de contribution du CBNBP (texte et photo)

Le 16 novembre, le CBN du Bassin parisien a suivi la formation d'une journée proposée par l'ARB pour la prise en main de l'outil de conception de pages, d'articles ou tout autre contenu du Portail. En tant qu'animateur du pôle Flore & habitats de l'ORB, le CBN a réalisé la page du Pôle afin de valoriser les différentes actions. Cette page sera alimentée au cours de l'année 2022. Les membres du pôle Flore & habitats et toutes les personnes intéressées pourront y découvrir les actualités, les comptes-rendus des sorties botaniques, des documents à télécharger comme les clés de détermination de la flore ou des liens pour visualiser les présentations des 10^{èmes} Rencontres botaniques.

2.5 Etat des lieux de la biodiversité 2021

Après une première version en 2015 puis une seconde en 2017, un troisième volet actualisé de l'Etat des lieux de la biodiversité est prévu pour 2022. La réalisation de ce document intervient dès 2021 et le CBN du Bassin parisien était sollicité à la fois pour la rédaction puis pour la relecture de ce document qui a vocation à faire connaître la biodiversité régionale à travers une approche originale sous différents aspects.



Visuels des deux premières versions de "l'Etat des lieux de la biodiversité"

Cette thématique n'a donné lieu qu'à une seule réunion en présentiel afin de réaliser une première relecture générale du document. A la suite, les rôles de chacun ont été attribués pour la rédaction et l'apport d'iconographies (photographies, cartes, graphiques).

Le CBN a ainsi fourni :

- un texte sur la Crassule de Helms (espèce exotique envahissante) ainsi qu'une carte de répartition de l'espèce ;
- un texte sur le Plan National d'Actions Messicoles ;
- un texte sur une espèce menacée dans la région, l'Astragale de Montpellier ;
- diverses photographies pour illustrer certaines thématiques.

Une nouvelle relecture de ce document amendé par chacun sera réalisée en janvier 2022.

3. Appui sur la connaissance de la biodiversité des Réserves naturelles régionales

Le CBN du Bassin parisien a participé au Comité consultatif de la RNR de Taligny à Avoine le 5 mars 2021. Ce fut l'occasion de souligner la qualité de la carte des habitats naturels et de valider la liste hiérarchisée de la flore patrimoniale du site.

Le CBN du Bassin parisien a également participé au Comité de Pilotage de l'étude de renouvellement du plan de gestion de la RNR du marais de Taligny en visio-réunion le 14 juin 2021 mais n'a pas pu être présent à celle du 18 novembre 2020 sur place (échéance des Rencontres botaniques 2 jours plus tard). Cela a permis d'initier des échanges avec Bastien Martin et Guillaume Delaunay du PNR LAT afin de confirmer certaines espèces citées dans la Réserve, de s'engager à améliorer la connaissance des bryophytes et de la fonge, groupes méconnus dans la réserve (inventaires des bryophytes prévus en 2022), et de coanimer ensemble une sortie botanique (septembre 2022 ?).

En 2021, dans le cadre de l'amélioration de la connaissance des pissenlits rares des milieux humides appartenant à la section *Palustria*, une journée de recherche a été organisée pour tenter de retrouver une mention indiquée sur la Réserve en 2000 par François Botté. Grâce à la connaissance du site de Guillaume Delaunay, la présence d'un pissenlit appartenant à cette section a pu être confirmée à proximité immédiate de la réserve et a pu être identifié comme étant le Pissenlit de Hollande (*Taraxacum hollandicum*). Il s'agit seulement de la quatrième population connue en région.



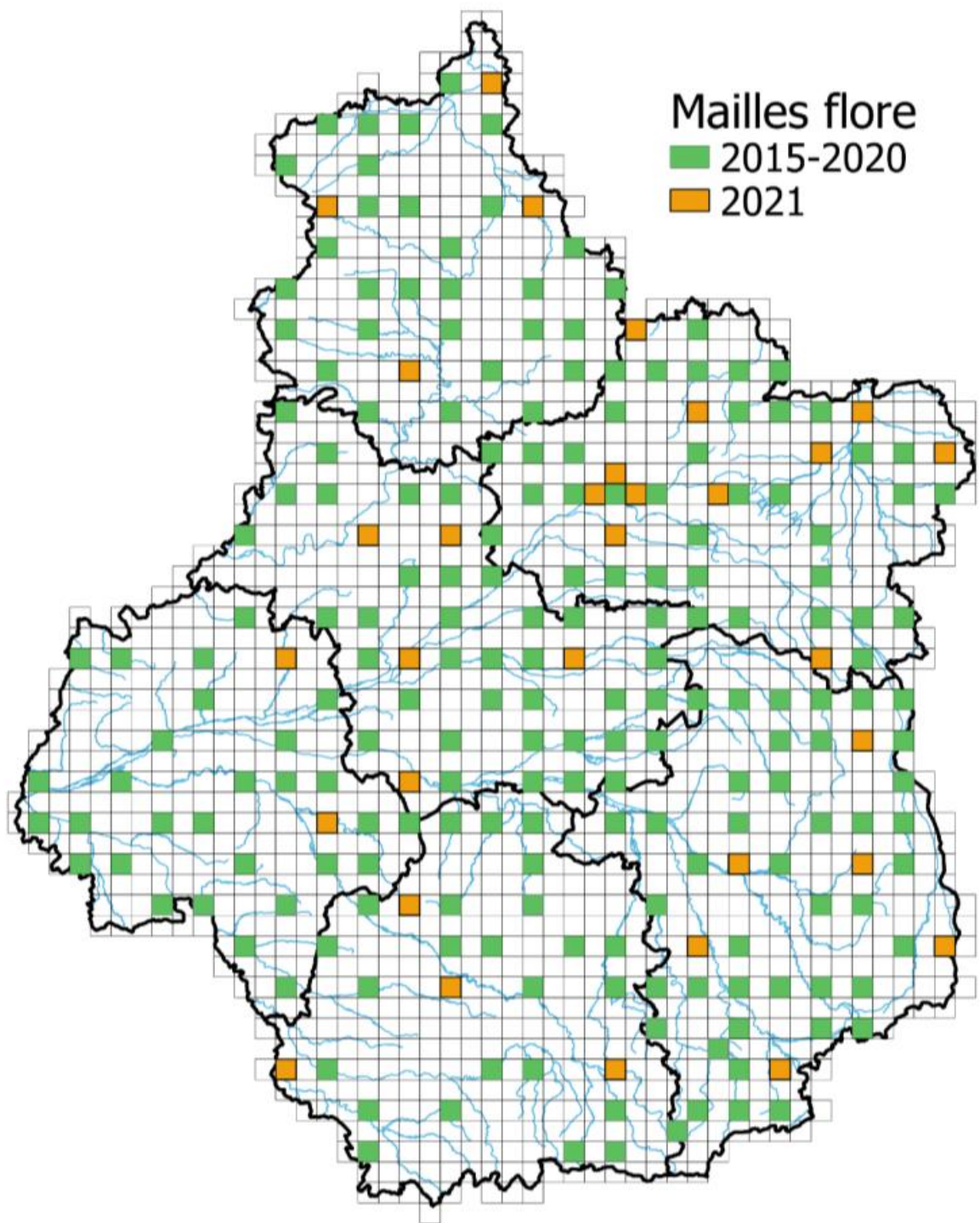
4. Connaissance de la biodiversité régionale : Les inventaires mailles flore

Dès sa création, afin de pallier à un déficit de connaissance sur la répartition de la flore, la délégation Centre-Val de Loire du CBN du Bassin parisien a mené un vaste programme d'inventaires floristiques sur toutes les communes de la région de 2000 à 2010. Puis, de 2011 à 2014, cet inventaire a été effectué sur les mailles de 5 km de côté les moins bien connues afin d'homogénéiser la pression de prospection. À partir de 2015, un nouveau protocole d'inventaire maille a été mis en place sur l'ensemble du territoire d'agrément du CBN (régions Ile-de-France, Champagne-Ardenne, Bourgogne et Centre-Val de Loire) afin de répondre à un objectif d'inventaire permanent de la flore. Il a toujours pour but d'homogénéiser la pression d'inventaire et la connaissance floristique sur le territoire en visant à observer un maximum d'espèces sur chaque maille inventoriée.

L'unité d'échantillonnage choisie est la maille de 5 km par 5 km, compatible avec les maillages nationaux. Le Centre-Val de Loire comprenant 1 682 mailles, dans un premier temps, seule la maille nord-ouest de 5x5 km est prioritairement inventoriée au sein des mailles de 10x10 km, soit 419 mailles au total. Ceci afin de pouvoir actualiser dans un délai raisonnable la cartographie nationale des espèces par mailles 10 km par 10 km (SI Flore, réseau des CBN).

Dans le cadre du partenariat avec le Conseil régional, le CBNBP a réalisé en 2021 des inventaires sur 13 mailles « 5x5 km », à raison d'une journée de prospection par maille et une autre journée pour les déterminations et la saisie dans notre base de données FLORA. Cela représente 106 relevés floristiques géolocalisés effectués d'avril à septembre. Au total, 31 mailles ont été réalisées en 2021 tous financements confondus, le Conseil régional ayant contribué pour 42% à l'évolution de cette connaissance.

Depuis 2015, 228 mailles 5x5 km ont été réalisées.



5. La Conservation des espèces menacées

5.1 Contexte

La conservation des espèces les plus menacées est une des cinq missions fondamentales des conservatoires botaniques nationaux. Le CBN du Bassin parisien a élaboré un outil permettant de hiérarchiser les espèces à enjeux en fonction des priorités régionales de conservation, en s'appuyant sur la Liste rouge régionale et un indice de responsabilité territoriale définissant l'importance des populations régionales dans la conservation de l'espèce au niveau national. Ce Tableau de bord de la conservation est une synthèse de la base de données ©FLORA du CBNBP (plateforme régionale pour la flore dans le cadre du déploiement du SINP en Centre-Val de Loire) permettant la compilation des informations utiles pour chaque espèce et la hiérarchisation des priorités d'actions (récolte de semences, amélioration des connaissances ou préconisations de gestion des stations). Il se présente sous la forme d'un tableau Excel comprenant deux onglets :

- le tableau de bord stationnel (1 ligne = 1 station d'une espèce) ;
- le tableau de bord de synthèse (1 ligne = 1 taxon), comportant notamment des indicateurs permettant de hiérarchiser les taxons (occurrence régionale passée et présente du taxon, nombre de stations dans des espaces protégés/gérés, responsabilité territoriale, statut de l'espèce...).

Le Tableau de bord de la conservation est déployé à l'échelle du territoire d'agrément du CBNBP depuis deux ans et est encore en cours d'amélioration. Il a été présenté lors de la réunion du pôle flore & habitats au même titre que la déclinaison régionale de la politique de conservation de la flore menacée souhaitée par le CBNBP.

Dans le cadre des travaux de préfiguration de l'ARB, un document d'orientation de la politique publique et de référence pour la connaissance de la biodiversité régionale a été élaboré de manière collaborative : la « Stratégie régionale de la connaissance de la Biodiversité ». Deux actions parmi celles proposées ont un lien direct avec la conservation de la flore rare et menacée de la région :

- Action I.2 : « Contribuer à coordonner l'acquisition des connaissances » ;
- Action II.2.2 : « Pérenniser les inventaires sur les espèces à enjeu ».

Les objectifs et les livrables attendus de ces deux actions sont en adéquation avec les attentes et outils du CBNBP sur le thème de la préservation de la flore menacée. En cela, cette stratégie régionale constitue une base institutionnelle solide et indispensable pour la mise en place d'une politique de conservation organisée et efficace au cours des prochaines années.

La publication de la Liste rouge régionale en 2014 marque la première étape du travail de conservation. La volonté est aujourd'hui d'aller plus loin en réalisant une hiérarchisation des espèces les plus menacées (pour rappel, 353 espèces menacées en Centre-Val de Loire) mais aussi en

rédigeant et en mettant en application des plans de conservation en collaboration avec les acteurs locaux.

5.2 Actions réalisées en 2021

5.2.1 Liste hiérarchisée des espèces à conserver en priorité en Centre-Val de Loire

Ce travail a débuté en 2020 et a été présenté aux membres du pôle Flore & habitats de l'ORB le 19 novembre de cette même année. Afin de permettre une diffusion de ce travail auprès de la communauté régionale qui œuvre ou qui s'intéresse de près ou de loin à la conservation des espèces floristiques, il a été proposé en 2021 de rédiger une synthèse présentant à la fois la méthodologie employée et les résultats.

Ce travail est en cours de finalisation et sera diffusé à l'ensemble des acteurs concernés au cours de l'hiver 2021/2022 par l'intermédiaire du Portail régional de la biodiversité.

En 2020 et avec l'approbation des membres du pôle Flore & habitats de l'ORB, le CBNBP a débuté une réflexion, à partir de la liste rouge régionale, sur le moyen de prioriser les espèces présentant les enjeux les plus importants. Après une phase bibliographique, une méthodologie a été retenue et adaptée régionalement permettant de répondre aux objectifs fixés :

- Sélectionner la part des espèces floristique la plus menacée actuellement en région ;
- Hiérarchiser ces espèces en cinq niveaux de priorité.

De nombreux paramètres ont été étudiés pour parvenir à cette liste hiérarchisée (statuts de protection, menaces, responsabilité régionale vis-à-vis d'un territoire plus large et biogéographiquement comparable, fréquence de présence dans la région comparée aussi à une échelle géographique plus large, nombre de métastations, etc.).

Cette liste ne sera pas figée dans le temps et nécessitera une mise à jour annuelle. En effet, elle est vouée à évoluer en fonction de l'amélioration des connaissances et notamment des découvertes ou redécouvertes qui peuvent être faites dans la région. Par exemple, le Botryche lunaire (*Botrychium lunaria*) n'avait pas été revu dans la région depuis près de 150 ans. Cette espèce était considérée comme « Présumée disparue » dans la Liste rouge régionale. En 2021, le Botryche lunaire a été retrouvé de façon inopinée à Malesherbes dans le Loiret où il était signalé pour la dernière fois au 19^{ème} siècle. De ce fait, cette espèce doit impérativement intégrer la liste des espèces à priorité de conservation.

5.2.2 Plans de conservation & bilans stationnels

Il n'y a pas eu de nouveau plan de conservation rédigé en 2021. L'objectif de cette année était de mettre en application certaines actions proposées dans les plans existants et notamment le porter-à-

connaissance, l'amélioration des connaissances de terrain, des mesures de conservation *in situ* (réintroduction d'individus) ainsi que la collaboration avec d'autres structures sur des problématiques ciblées.

Plan de conservation de l'Orchis punaise (*Anacamptis coriophora*)

Le plan de conservation de cette espèce a déjà été rédigé en 2020 avec le soutien du Conseil régional. Pour rappel, il ne reste plus que deux stations recensées de cette espèce qui est protégée à l'échelle nationale. Ces deux stations sont situées sur le territoire du PNR de la Brenne. En 2021, dans un premier temps, le CBNBP a mené un travail foncier afin d'identifier le propriétaire de la prairie où est localisée une de ces stations (l'autre station étant déjà bien connue et le propriétaire au courant de la présence de l'espèce sur une de ces prairies). En plus d'être dans le PNR Brenne, cette station est localisée au sein du périmètre du site Natura 2000 « Vallée de la Creuse et affluents » dont le PNR Brenne est animateur. La difficulté de cet exercice réside dans le fait que la propriétaire identifiée semble être décédée en 2014/2015. La recherche des descendants s'est révélée plus compliquée. Nous avons pu identifier néanmoins un descendant de la propriétaire décédée sans certitude qu'il soit le propriétaire actuel.

Nous nous sommes ensuite rapprochés du PNR Brenne afin de trouver le meilleur moyen de contacter le propriétaire identifié, le rôle du CBNBP étant celui de l'alerte et non de se substituer au travail de l'animateur Natura 2000. De notre côté, nous avons pris contact avec le maire de la commune en question afin de l'avertir de la démarche. L'objectif au printemps 2022 est de pouvoir contacter au plus vite le propriétaire afin de l'alerter sur la présence de l'espèce sur sa parcelle, de pouvoir engager un dialogue et de le rencontrer sur le terrain s'il le souhaite.

Plan de conservation de la Gagée des prés (*Gagea pratensis*)

En 2021, un travail de bilan stationnel a été mené sur cette espèce protégée en France métropolitaine. Ce dernier a été fait avec le soutien du Conseil départemental du Loiret et de la Direction départementale du Loiret.

A l'heure actuelle, la Gagée des prés n'est connue que dans le Loiret, essentiellement dans la vallée de la Loire. Le bilan stationnel consiste à mettre à jour les stations parfois anciennes et/ou sans localisation précise. Ce travail a été mené en collaboration technique avec le Cen CVL et ses bénévoles ainsi que la Réserve naturelle nationale de Saint-Pryvé-Saint-Mesmin.

Un premier rendu a été rédigé fin 2021 faisant état de cette première phase de terrain. Dans le cadre du



BILAN STATIONNEL
Espèce rare & menacée



Gagea pratensis (Pers.) Dumort., 1827
Gagée des prés

CARACTÉRISTIQUES ET STATUTS DU TAXON



© Julien MONDION (MRHN/CBNBP)

Phénologie	J	F	M	A	M	J	J	A	S	O	N	D
Niveau de menace (critères UICN)												
Statut de protection												
Déterminante ZNIEFF												
Rareté régionale												

Description
La Gagée des prés est une petite **plante bulbeuse** de 8 à 20 cm de haut. Le bulbe principal donne naissance à sa base, lors de la floraison, à 2 ou 3 bulbes plus petits. **Une seule feuille basale** de 3 à 7 mm de large (à ne pas confondre avec les bractées qui sont plus larges), plus longue que l'inflorescence ; 2 ou 3 feuilles caulinaires rapprochées, inégales, la plus grande dépassant l'inflorescence. Une à 5 fleurs à **pédicelles longs et glabres**, munies de petites bractées à la base. Les tépales sont étroits, allongés, un peu aigus ou obtus au sommet. Le fruit est une capsule ovoide.

Particularités / Confusions possibles
La Gagée des prés est morphologiquement très proche d'une espèce du genre : la Gagée des champs (*Gagea villosa* (M.Bieb.) Sweet, 1826). Contrairement à la précédente, les pédicelles floraux de la Gagée des prés sont glabres alors qu'ils sont velus chez la Gagée des champs.

Bilan stationnel de la Gagée des prés (*Gagea pratensis*) / Département du Loiret (45) - CBNBP - Décembre 2021

partenariat avec la Région, une seconde période de terrain sera prévue en 2022 dans les départements du Loir-et-Cher et de l'Indre-et-Loire où la Gagée des prés a été citée historiquement et où aucune mention moderne (après 2000) existe.

Plan de conservation de l'Astragale de Montpellier (*Astragalus monspessulanus*)

En 2020, un plan de conservation a été rédigé pour cette espèce et une phase de récolte de graines a été réalisée avec le soutien de la société LISEA et du Conseil régional.

En 2021, le travail de mise en application de ce plan de conservation et notamment son action phare (réintroduction d'individus d'Astragale de Montpellier en milieu naturel) a été poursuivi uniquement dans le cadre du partenariat avec LISEA. Après une phase de culture en serre dans le jardin conservatoire du CBNBP à Paris par les techniciens du CBNBP, les pieds d'Astragale de Montpellier devaient être introduits sur le site préalablement sélectionné. Cette phase n'a pu avoir lieu suite à une attaque de parasites sur les pieds d'Astragale de Montpellier. Celle-ci a donc été décalée à l'automne 2022.

5.3 Réflexion sur l'organisation de la déclinaison de la stratégie régionale de conservation

Une réflexion a été menée afin de définir quels moyens d'organisation et de fonctionnement adopter afin de déployer de manière plus efficace et lisible la stratégie de conservation à l'échelle régionale.

Il avait été initialement proposé que l'organisation repose à la fois sur un coordinateur régional (le CBN du Bassin parisien) et des référents départementaux (associations départementales de protection de la nature). Le pôle Flore & habitats de l'ORB aurait constitué le lieu d'échanges et de décisions privilégié permettant également d'élargir le réseau aux structures et partenaires compétents et souhaitant s'investir dans le projet.

La réflexion entreprise en interne et les échanges menés avec le réseau associatif et notamment avec l'association Indre Nature, nous conduisent à penser que les conditions ne sont pas actuellement réunies pour organiser la déclinaison cette stratégie régionale de la conservation. Le constat reste celui déjà identifié lors du questionnaire proposé aux membres du pôle flore & habitats en 2017 :

- Le souhait de la plupart des associations départementales de s'inscrire dans cette organisation tournée vers un meilleur partage des actions de connaissance liées à la conservation du patrimoine floristique et l'échange plus régulier à travers le pôle Flore & habitats est toujours bien présent ;
- Néanmoins, les associations manquent de temps et de moyens financiers pour s'inscrire dans cette démarche.

En interne, si le CBN du Bassin parisien déploie des outils pour mieux prendre en considération la conservation de la flore rare et menacée de la région (Liste rouge régionale, liste hiérarchisée des espèces à priorités de conservation, bilans stationnels, plans de conservation, porters-à-

connaissances) et ainsi répondre à la fois à ses propres objectifs et à ceux du Conseil régional dans le cadre de sa « Stratégie de la connaissance de la biodiversité », le travail est trop conséquent pour n'être mené que par une seule structure.

Dans la mesure où cette organisation ne peut être mise en place, un rapprochement avec le Cen Centre-Val de Loire serait une alternative intéressante à partir de 2022. En effet, le Cen répond également à des objectifs de conservation du patrimoine floristique menacé à travers les acquisitions, les plans de gestion et les conventions de gestion avec des propriétaires privés ou publics. De plus, le Cen a également mené un travail sur une liste d'espèces floristiques à considérer en priorité dans le cadre de leur politique interne de préservation de la flore menacée et notamment afin d'orienter leur politique d'acquisition. Ce travail et celui mené en parallèle par le CBN du Bassin parisien (liste hiérarchisée des espèces à priorité de conservation) peuvent ainsi se recouper permettant à la fois de prioriser le choix des espèces sur lesquelles mener un travail de conservation en priorité et de répondre aux objectifs de chacune des structures.



Pour en savoir plus :
<http://www.cbnbp.mnhn.fr>



Le Conservatoire botanique national du Bassin parisien est un service scientifique du Muséum national d'Histoire naturelle, agréé par le ministère de l'environnement.

5 missions spécialisées sur la flore sauvage et les végétations :

- la connaissance ;
- la validation et la gestion durable des données ;
- l'identification et la conservation des éléments rares et menacés ;
- la fourniture d'un concours technique et scientifique auprès des pouvoirs publics ;
- l'information et la sensibilisation du public.

Un agrément national

- Conféré par le ministère en charge de l'environnement et renouvelé à 4 reprises depuis 1998.

Le CBNBP intervient sur un périmètre constitué des régions Centre-Val de Loire, Île-de-France et des départements de l'ex-Bourgogne (région Bourgogne-Franche-Comté) et de l'ex-Champagne-Ardenne (région Grand Est).



Le CBNBP est membre de la Fédération des Conservatoires botaniques nationaux et partenaire de l'Office français pour la biodiversité.

Contacts

Siège et Pôle administratif

Directeur : Frédéric Hendoux
Directeur scientifique adjoint : Sébastien Filoche
Responsable administrative et financière : Céline Lemoine
61 rue Buffon - CP53
75005 PARIS
[E-mail : cbnbp@mnhn.fr](mailto:cbnbp@mnhn.fr)

Délégation Bourgogne

Responsable : Olivier Bardet
Maison du Parc Naturel Régional du Morvan
58230 SAINT-BRISSON
Tél. : 03 86 78 79 60
[E-mail : cbnbp-bourg@mnhn.fr](mailto:cbnbp-bourg@mnhn.fr)

Délégation Centre-Val de Loire

Responsable : Jordane Cordier
DREAL Centre - BP6407
5 avenue Buffon - 45064 ORLEANS Cedex 2
Tél. : 02 36 17 41 31
[E-mail : cbnbp-cvl@mnhn.fr](mailto:cbnbp-cvl@mnhn.fr)

Délégation Champagne-Ardenne

Responsable : François Dehondt
30 Chaussée du Port - CS 50423
51035 CHALONS-EN-CHAMPAGNE CEDEX
Tél. : 03 26 65 28 24
[E-mail : francois.dehondt@mnhn.fr](mailto:francois.dehondt@mnhn.fr)

Délégation Île-de-France

Responsable : Jeanne Vallet
61 rue Buffon - 75005 PARIS
Tél. : 01 40 79 56 47
[E-mail : cbnbp-idf@mnhn.fr](mailto:cbnbp-idf@mnhn.fr)

Pôle Conservation

Responsable : Philippe Bardin
Tél. : 01 40 79 56 25
[E-mail : philippe.bardin@mnhn.fr](mailto:philippe.bardin@mnhn.fr)

Pôle Phytosociologie - Habitats

Responsable : Gaël Causse
Tél. : 03 86 78 79 61
[E-mail : gael.causse@mnhn.fr](mailto:gael.causse@mnhn.fr)

Pôles Système d'information

Responsable : Maëlle Rambaud,
Chef de projet Développement ;
Silvère Camponovo
Tél. : 01 40 79 56 49
[E-mail : cbnbp-si@mnhn.fr](mailto:cbnbp-si@mnhn.fr)