



**HAL**  
open science

## Expertise de l'ENS Marais de Saint-Mammès

Laurent L. Azuelos

► **To cite this version:**

Laurent L. Azuelos. Expertise de l'ENS Marais de Saint-Mammès. [Rapport Technique] CBNBP - MNHN, Délégation Ile-de-France, 61 rue Buffon - CP53 - 75005 PARIS cedex 05, FRANCE. 2020, pp.10. mnhn-03107109

**HAL Id: mnhn-03107109**

**<https://mnhn.hal.science/mnhn-03107109v1>**

Submitted on 12 Jan 2021

**HAL** is a multi-disciplinary open access archive for the deposit and dissemination of scientific research documents, whether they are published or not. The documents may come from teaching and research institutions in France or abroad, or from public or private research centers.

L'archive ouverte pluridisciplinaire **HAL**, est destinée au dépôt et à la diffusion de documents scientifiques de niveau recherche, publiés ou non, émanant des établissements d'enseignement et de recherche français ou étrangers, des laboratoires publics ou privés.



# Expertise de l'ENS Marais de Saint-Mammès

## Flore et végétation - Identification et hiérarchisation des enjeux -

### Résumé

L'ENS du marais de Saint-Mammès abrite 14 hectares de forêt alluviale en bord de Seine. Cette forêt riveraine est déterminante ZNIEFF en Ile-de-France et représente donc un enjeu patrimonial à l'échelle régionale.

L'analyse des bases de données HABITAT et FLORA du CBNBP ont permis d'identifier sur l'ENS : **3 types de végétation et 71 espèces végétales dont 1 espèce protégée régionale, la Cardamine impatiens.**

L'ENS du marais de Saint-Mammès s'intègre dans une trame bleue continue de 5 km. Il constitue un **maillon essentiel pour préserver la trame bleue de la vallée de la Seine** dans un secteur où les zones humides restent fragiles et très fragmentaires. Elles sont tout particulièrement à favoriser afin d'offrir une zone d'accueil, la plus grande, continue, connectée et favorable, à une flore et une faune diversifiée et patrimoniale.

# 1. Bilan Flore

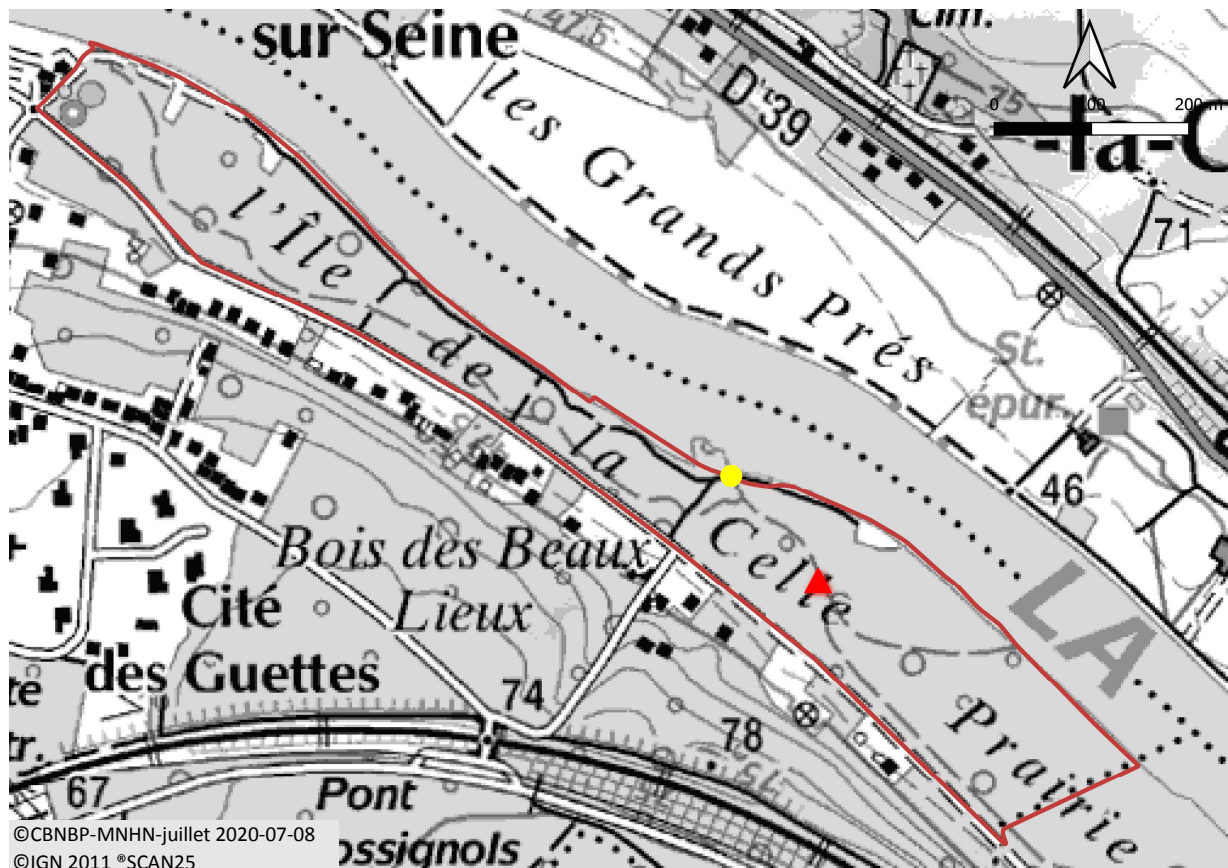
D'après les données disponibles sur la base de données FLORA du CBNBP au 03/02/2020, 71 espèces ont été inventoriées, en 2008 et 2010, sur l'ENS Marais de Saint-Mammès. Cette synthèse révèle la présence de Cardamine impatiens (*Cardamine impatiens*), une espèce protégée en Ile-de-France mais non menacée, localisée au sein de la ripisylve traversée de fossés (cf. carte ci-dessous).

La liste complète des espèces végétales recensées sur le site est en annexe.

Aucune espèce du site n'est menacée ou déterminante ZNIEFF en Ile-de-France.

Notons la présence du Souchet brun (*Cyperus fuscus*), une espèce rare en Ile-de-France observée sur les berges exondées des grèves de la Seine, un habitat à favoriser.

## CARTE DES ESPÈCES A ENJEUX : ENS MARAIS DE SAINT-MAMMÈS



- ▲ Cardamine impatiens, protégée régionale
- Souchet brun, rare en IdF
- ▭ Contour du site

## 2. Bilan Habitat

Les 14 hectares de l'ENS du Marais de Saint-Mammès ont été identifiés et cartographiés, *in-situ et ex-situ*, dans le cadre de la cartographie des végétations du département de Seine-et-Marne entre 2006 et 2011. Compte-tenu de la méthodologie de ce programme, seule une partie des végétations l'ENS du marais de Saint-Mammès a été échantillonnée ; le site n'a pu être prospecté de façon exhaustive.

**Selon l'état de nos connaissances actuelles, 3 types de végétation, caractérisés au niveau de l'alliance phytosociologique, ont été recensés sur le site.** La carte des végétations, ci-après, permet d'apprécier leur répartition.

**La chênaie-frênaie fraîche identifiée sur le site est déterminante ZNIEFF en Île-de-France. Cette forêt riveraine recouvre la quasi-totalité du site.**

**La forêt humide de l'ENS du marais de Saint-Mammès joue un rôle paysager et écologique majeur au sein des zones humides.** Elle agit comme tampon en favorisant l'infiltration des eaux de ruissellement et leurs épurations. Elle participe à la rétention des sédiments, à la prévention du risque d'inondation, à la protection des berges... Grâce à cette grande surface boisée, l'ENS Marais de Saint-Mammès constitue une **zone relais importante de la trame bleue forestière en offrant aux espèces des ripisylves et notamment à l'avifaune : nourriture, abris, site de reproduction, circulation...**

De plus, la diversité des milieux intra-forestiers sous estimés (fourrés, ourlets) offre une source importante, parfois vitale, de nectar et de pollen pour les insectes.

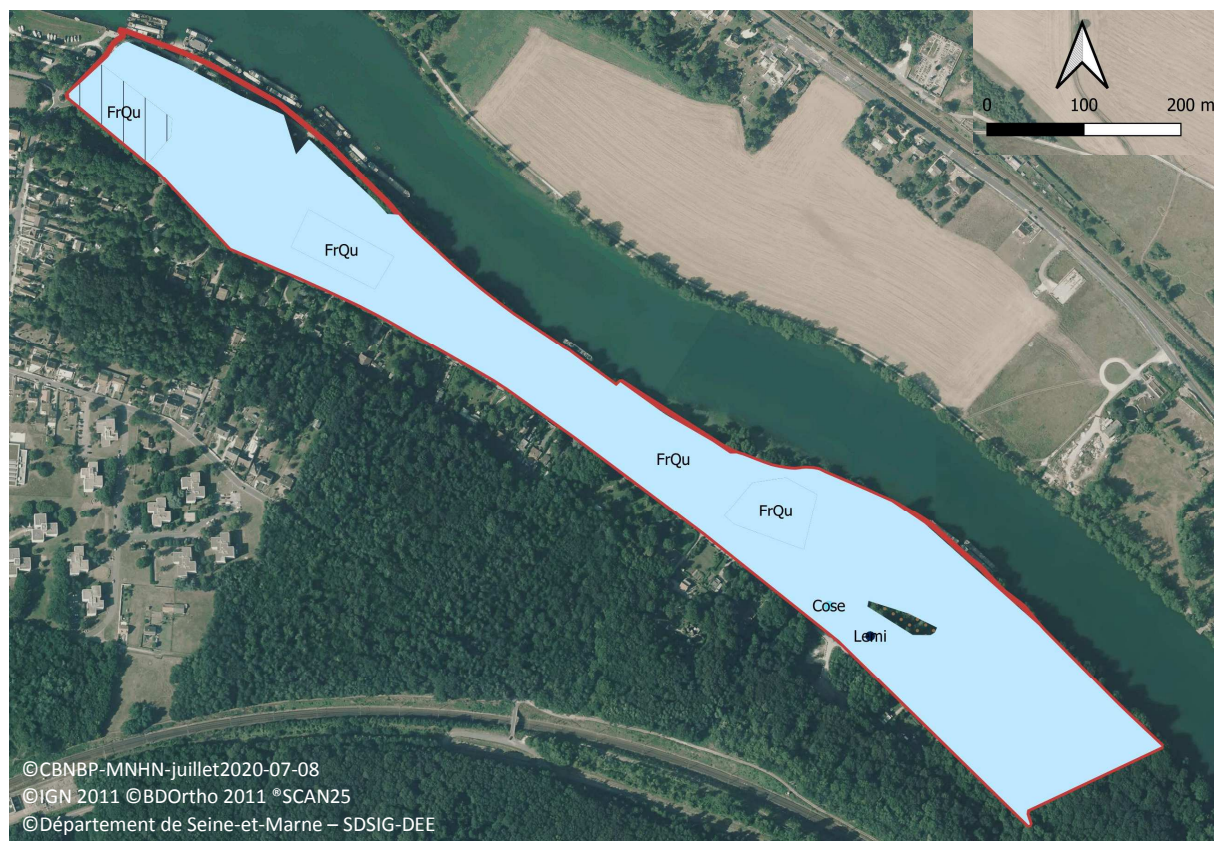
Notons que sur la carte de l'époque, il persiste au nord-ouest du site des plantations de peupliers qui altère la qualité du boisement.

Des inventaires spécifiques complémentaires sont aujourd'hui nécessaires pour affiner la typologie, la diversité et l'état de conservation des végétations du site.

La chênaie-frênaie et la mare à lentilles ont fait l'objet d'inventaire de terrain. Cependant, la mégaphorbiaie, le grand plan d'eau et la majeure partie de la forêt ont été interprétés *ex-situ*.

Par ailleurs, les ourlets sont absents de la carte alors qu'ils sont probablement présents sur le site. Ces végétations sont à préciser car elles possèdent un rôle écologique important en lisière. En effet, elles peuvent assurer des corridors biologiques structurants et fonctionnels pour la microfaune (insectes, mollusques et autres invertébrés).

## CARTE PHYTOSOCIOLOGIQUE DES VÉGÉTATIONS : ENS MARAIS DE SAINT-MAMMÈS



### LÉGENDE

#### SYSTEME AQUATIQUE

Etiquette	Syntaxon phytosociologique	Nom français	N° Fiche Tome 3 Atlas77
Lemi	<i>Lemnion minoris</i>	Herbier libre flottant des eaux eutrophes	2

#### SYSTEME HYGROPHILE A MESOHYGROPHILE

##### Mégaphorbiaies

Cose	<i>Convolvulion sepium</i>	Mégaphorbiaie eutrophile	29
------	----------------------------	--------------------------	----

##### Forêts humides


FrQu	<i>Fraxino excelsioris - Quercion roboris</i>	Chênaie-frênaie fraîche	69
------	---	-------------------------	----

#### MOTIFS ET CONTOURS

- Station surfacique
- Station ponctuelle
- Mosaïque **Peupleraie** et forêt humide
- Plan d'eau cartographié *ex-situ* d'après ECOMOS 2008
- Contour du site

**Tableau de synthèse des végétations de l'ENS du marais de Saint-Mammès : correspondances typologiques, patrimonialité et surfaces**

Syntaxons	Nom français	Corine Biotopes	Code EUNIS	Code Natura 2000	ZNIEFF IdF	Fiche Atlas77	Surface
<b>SYSTEME AQUATIQUE</b>							625 m <sup>2</sup> ≤
<i>Lemnion minoris</i>	Herbier libre flottant des eaux eutrophes	22.411	C1.221	<b>3150-3/4</b>	Non	2	625 m <sup>2</sup> ≤
<b>SYSTEME HYGROPHILE A MESOHYGROPHILE</b>							
<i>Convolvulion sepium</i>	Mégaphorbiaie eutrophile	37.71	E5.41	<b>6430-4</b>	Non	29	625 m <sup>2</sup> ≤
<b>Forêts humides</b>							
<b><i>Fraxino excelsioris - Quercion roboris</i></b>	<b>Chênaie-frênaie fraîche</b>	41.2	G1.A1	NC	<b>Oui</b>	69	14

 Végétation déterminante ZNIEFF Île-de-France

### 3. Trame bleue

La carte flore et végétation des milieux humides permet de constater la **fragmentation de la trame bleue dans la vallée de la Seine, notamment en aval de Saint-Mammès et en amont de Vernou-la-Celle-sur-Seine**. On en déduit que dans ce secteur, l'ENS du marais de Saint-Mammès est un **maillon essentiel pour préserver les espèces et les espaces liés aux systèmes alluviaux**.

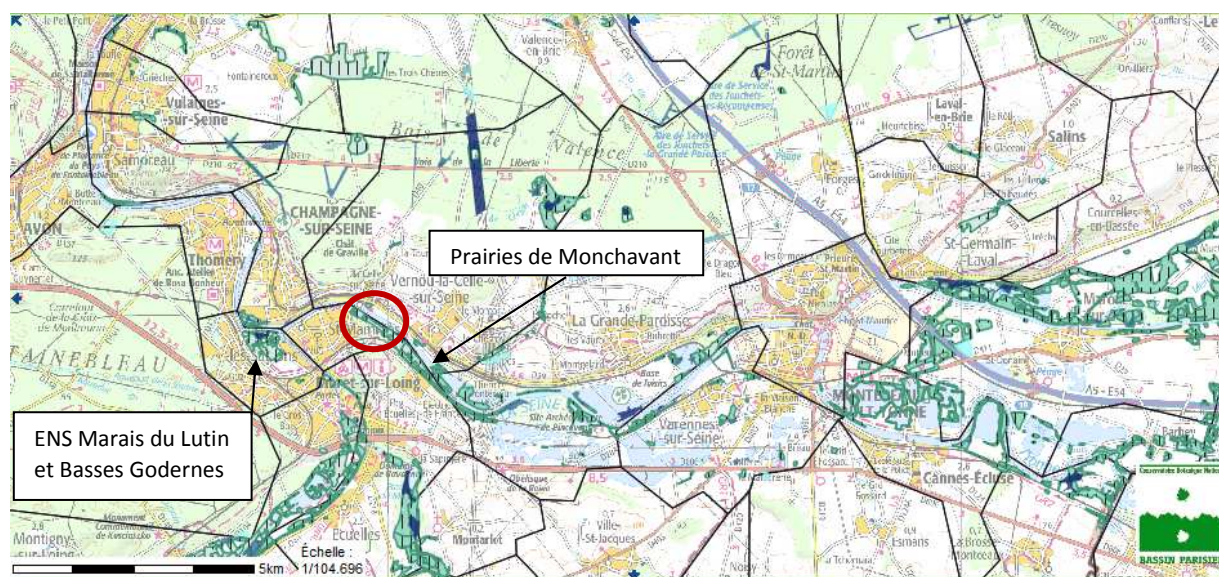
A l'ouest de l'ENS du Marais de Saint-Mammès, les zones humides les plus proches se situent à environ 2 km. Il s'agit des ENS du marais du Lutin à Veneux-les-sablons et des Basses Godernes à Champagne-sur-seine. En aval de ces deux ENS, les zones humides alluviales restent très fragmentaires et pas à moins de 6 km (Ile Saint-Aubin à Samoreau).

Dans cette zone où l'aménagement du territoire, l'artificialisation des berges et l'urbanisation font obstacles à la circulation des espèces végétales et animales, **le réseau des ENS joue ainsi un rôle majeur pour assurer la pérennité des zones humides fragiles qui persistent dans la vallée de la Seine**.

A l'est de l'ENS du Marais de Saint-Mammès, il existe une **trame bleue alluviale continue de 5 km**. Cette continuité se maintient notamment grâce aux **prairies de Monchavant** situées sur Saint-Mammès/Ecuelles et aux bords de Seine réaménagés de la Grande Paroisse (anciennes carrières des Loges). Ensuite, la trame bleue est fragmentaire jusqu'au début de la Bassée à Marolles-sur-Seine.





Les prairies de Monchavant pourraient faire l'objet de préemption afin d'assurer dans le temps la continuité écologique avec le marais de Saint-Mammès qui représente un maillon essentiel de la trame bleue alluviale du secteur.

## CARTE FLORE ET VÉGÉTATIONS DES MILIEUX HUMIDES : AUTOUR DE SAINT-MAMMÈS





### Légende

#### **Milieux humides : Flore**

-  4 à 9 espèces
-  10 à 18 espèces
-  19 à 33 espèces
-  Plus de 34 espèces

#### **Milieux humides : végétation**

-  Hygrophile
-  Mésohygrophile

 Secteur ENS du Marais de Saint-Mammès

Source : [http://carmen.carmencarto.fr/238/enjeux\\_floristiques\\_cbnbp.map#](http://carmen.carmencarto.fr/238/enjeux_floristiques_cbnbp.map#)



**Annexe : Liste des espèces végétales recensées au sein de l'ENS Marais de Saint-Mammès (extraction Base de données FLORA du 03/02/2020)**

Nom scientifique	Nom français	Dernière obs	Indigénat	LRR	PR	Rareté IdF	ZH
<i>Acer campestre</i> L., 1753	Érable champêtre	2010	Indigène	LC		CCC	
<i>Acer pseudoplatanus</i> L., 1753	Érable sycomore	2010	Eurynaturalisé	NA		CCC	
<i>Alliaria petiolata</i> (M.Bieb.) Cavara & Grande, 1913	Alliaire	2010	Indigène	LC		CCC	
<i>Arctium lappa</i> L., 1753	Grande bardane	2010	Indigène	LC		CC	
<i>Arum maculatum</i> L., 1753	Gouet tâcheté	2010	Indigène	LC		CCC	
<i>Brachypodium sylvaticum</i> (Huds.) P.Beauv., 1812	Brachypode des bois	2010	Indigène	LC		CCC	
<b><i>Cardamine impatiens</i> L., 1753</b>	<b>Cardamine impatiens</b>	<b>2010</b>	<b>Indigène</b>	<b>LC</b>	<b>PR</b>	<b>AR</b>	
<i>Carex hirta</i> L., 1753	Laîche hérissée	2010	Indigène	LC		CC	
<i>Carex remota</i> L., 1755	Laîche espacée	2010	Indigène	LC		C	ZH
<i>Carex sylvatica</i> subsp. <i>sylvatica</i> Huds., 1762	Laîche des bois	2010	Indigène	LC		CCC	
<i>Carpinus betulus</i> L., 1753	Charme	2010	Indigène	LC		CCC	
<i>Convolvulus sepium</i> L., 1753	Liset	2008	Indigène	LC		CCC	
<i>Cornus sanguinea</i> L., 1753	Cornouiller sanguin	2010	Indigène	LC		CCC	
<i>Corylus avellana</i> L., 1753	Noisetier	2010	Indigène	LC		CCC	
<i>Crataegus monogyna</i> Jacq., 1775	Aubépine à un style	2010	Indigène	LC		CCC	
<b><i>Cyperus fuscus</i> L., 1753</b>	<b>Souchet brun</b>	<b>2008</b>	<b>Indigène</b>	<b>LC</b>		<b>R</b>	<b>ZH</b>
<i>Dactylis glomerata</i> L., 1753	Dactyle aggloméré	2010	Indigène	LC		CCC	
<i>Deschampsia cespitosa</i> (L.) P.Beauv., 1812	Canche cespiteuse	2010	Indigène	LC		C	ZH
<i>Epilobium parviflorum</i> Schreb., 1771	Épilobe à petites fleurs	2008	Indigène	LC		CC	ZH
<i>Equisetum arvense</i> L., 1753	Prêle des champs	2010	Indigène	LC		CCC	
<i>Euonymus europaeus</i> L., 1753	Bonnet-d'évêque	2010	Indigène	LC		CCC	
<i>Ficaria verna</i> Huds., 1762	Ficaire à bulbilles	2010	Indigène	LC		CC	
<i>Filipendula ulmaria</i> (L.) Maxim., 1879	Reine des prés	2010	Indigène	LC		CC	ZH
<i>Fraxinus excelsior</i> L., 1753	Frêne élevé	2010	Indigène	LC		CCC	
<i>Galium aparine</i> L., 1753	Gaillet gratteron	2010	Indigène	LC		CCC	
<i>Geranium dissectum</i> L., 1755	Géranium découpé	2010	Indigène	LC		CCC	
<i>Geranium robertianum</i> L., 1753	Herbe à Robert	2010	Indigène	LC		CCC	
<i>Geum urbanum</i> L., 1753	Benoîte commune	2010	Indigène	LC		CCC	
<i>Glechoma hederacea</i> L., 1753	Lierre terrestre	2010	Indigène	LC		CCC	
<b><i>Glyceria maxima</i> (Hartm.) Holmb., 1919</b>	<b>Glycérie aquatique</b>	<b>2008</b>	<b>Indigène</b>	<b>LC</b>		<b>AR</b>	<b>ZH</b>
<i>Hedera helix</i> L., 1753	Lierre grimpant	2010	Indigène	LC		CCC	

Nom scientifique	Nom français	Dernière obs	Indigénat	LRR	PR	Rareté IdF	ZH
<i>Heracleum sphondylium subsp. sphondylium L., 1753</i>	Grande Berce	2010	Indigène	LC		CCC	
<i>Humulus lupulus L., 1753</i>	Houblon grim pant	2010	Indigène	LC		CC	ZH
<i>Iris pseudacorus L., 1753</i>	Iris faux acore	2010	Indigène	LC		CC	ZH
<i>Juglans regia L., 1753</i>	Noyer commun	2008	Eurynaturalisé	NA		CC	
<i>Juncus effusus L., 1753</i>	Jonc épars, Jonc diffus	2010	Indigène	LC		CCC	ZH
<i>Juncus inflexus L., 1753</i>	Jonc glauque	2008	Indigène	LC		CC	ZH
<i>Lamium album L., 1753</i>	Lamier blanc	2010	Indigène	LC		CCC	
<i>Lapsana communis L., 1753</i>	Lampsane commune	2010	Indigène	LC		CCC	
<i>Linaria vulgaris Mill., 1768</i>	Linaire commune	2010	Indigène	LC		CCC	
<i>Loncomelos pyrenaicus subsp. pyrenaicus (L.) Hrouda, 1988</i>	Asperge des bois	2010	Indigène	LC		AC	
<i>Lysimachia nummularia L., 1753</i>	Lysimaque nummulaire	2008	Indigène	LC		CC	ZH
<i>Mercurialis perennis L., 1753</i>	Mercuriale vivace	2010	Indigène	LC		C	
<i>Persicaria amphibia (L.) Gray, 1821</i>	Persicaire flottante	2008	Indigène	LC		CC	ZH
<i>Phalaris arundinacea subsp. arundinacea L., 1753</i>	Fromenteau	2008	Indigène	LC		CC	
<i>Phragmites australis (Cav.) Trin. ex Steud., 1840</i>	Roseau	2010	Indigène	LC		CC	ZH
<i>Plantago lanceolata L., 1753</i>	Plantain lancéolé	2010	Indigène	LC		CCC	
<i>Poa nemoralis subsp. nemoralis L., 1753</i>	Pâturin des bois	2010	Indigène	LC		CCC	
<i>Potentilla reptans L., 1753</i>	Potentille rampante	2008	Indigène	LC		CCC	
<i>Prunus spinosa L., 1753</i>	Épine noire	2008	Indigène	LC		CCC	
<i>Quercus robur L., 1753</i>	Chêne pédonculé	2010	Indigène	LC		CCC	
<i>Reynoutria japonica Houtt., 1777</i>	Renouée du Japon	2014	Eurynaturalisé	NA		C	
<i>Ribes rubrum L., 1753</i>	Groseillier rouge	2010	Indigène	LC		CC	ZH
<i>Rorippa amphibia (L.) Besser, 1821</i>	Rorippe amphibie	2010	Indigène	LC		C	ZH
<i>Rosa arvensis Huds., 1762</i>	Rosier des champs	2008	Indigène	LC		CCC	
<i>Rubus caesius L., 1753</i>	Rosier bleue	2010	Indigène	LC		CCC	ZH
<i>Rumex acetosa subsp. acetosa L., 1753</i>	Rumex oseille	2010	Indigène	LC		CC	
<i>Salix alba L., 1753</i>	Saule blanc	2010	Indigène	LC		CC	ZH
<i>Salix aurita L., 1753</i>	Saule à oreillettes	2010	Indigène	DD		AR?	ZH
<b><i>Salix viminalis L., 1753</i></b>	<b>Osier blanc</b>	<b>2010</b>	<b>Indigène</b>	<b>LC</b>		<b>AR</b>	<b>ZH</b>
<i>Schedonorus arundinaceus subsp. arundinaceus (Schreb.) Dumort., 1824</i>	Fétuque faux-roseau	2008	Indigène	LC		CCC	

Nom scientifique	Nom français	Dernière obs	Indigénat	LRR	PR	Rareté IdF	ZH
<i>Schedonorus giganteus</i> (L.) Holub, 1998	Fétuque géante	2008	Indigène	LC		C	ZH
<i>Scrophularia nodosa</i> L., 1753	Scrophulaire noueuse	2010	Indigène	LC		CC	
<i>Scutellaria galericulata</i> L., 1753	Scutellaire casquée	2008	Indigène	LC		C	ZH
<i>Symphytum officinale</i> subsp. <i>officinale</i> L., 1753	Grande consoude	2008	Indigène	LC		CC	
<i>Torilis japonica</i> subsp. <i>japonica</i> (Houtt.) DC., 1830	Torilis faux-cerfeuil	2010	Indigène	LC		CCC	
<i>Urtica dioica</i> L., 1753	Ortie dioïque	2010	Indigène	LC		CCC	
<i>Valeriana officinalis</i> L., 1753	Valériane officinale	2010	Indigène	LC*		C	ZH
<i>Veronica chamaedrys</i> L., 1753	Véronique petit chêne	2008	Indigène	LC		CCC	
<i>Veronica serpyllifolia</i> subsp. <i>serpyllifolia</i> L., 1753	Véronique à feuilles de Serpolet	2010	Indigène	LC		CC	
<i>Vinca minor</i> L., 1753	Petite pervenche	2010	Indigène	LC		C	