



**HAL**  
open science

## Les plantes messicoles patrimoniales d'Indre-et-Loire

Sarah Gautier,, Florient Desmoulins, Jordane Cordier

► **To cite this version:**

Sarah Gautier,, Florient Desmoulins, Jordane Cordier. Les plantes messicoles patrimoniales d'Indre-et-Loire : Guide photographique & cartographique. [Rapport de recherche] CBNBP - MNHN, Délégation Centre-Val de Loire, 5 avenue Buffon - CS 96 407 - 45 064 ORLEANS Cedex 2, France. 2017, pp.56. mnhn-02529220

**HAL Id: mnhn-02529220**

**<https://mnhn.hal.science/mnhn-02529220>**

Submitted on 2 Apr 2020

**HAL** is a multi-disciplinary open access archive for the deposit and dissemination of scientific research documents, whether they are published or not. The documents may come from teaching and research institutions in France or abroad, or from public or private research centers.

L'archive ouverte pluridisciplinaire **HAL**, est destinée au dépôt et à la diffusion de documents scientifiques de niveau recherche, publiés ou non, émanant des établissements d'enseignement et de recherche français ou étrangers, des laboratoires publics ou privés.

GUIDE

photographique  
&  
cartographique



Les  
plantes messicoles  
patrimoniales  
d'Indre-et-Loire

*Plateau de Sainte-Maure-de-Touraine  
Champeigne tourangelle  
Richelais*



## Présentation du guide :

Ce guide illustre l'ensemble des espèces messicoles patrimoniales présentes sur trois petites régions agricoles traversées par la toute nouvelle ligne à grande vitesse Sud Europe Atlantique mise en service en 2017.

Il a été réalisé avec le soutien de la fondation LISEA biodiversité.



La Fondation LISEA Biodiversité a été créée dans le cadre du projet de construction de la ligne à grande vitesse Sud Europe Atlantique entre Tours et Bordeaux. Elle est dotée de 5 millions d'euros, et soutient des projets de préservation et de restauration du patrimoine naturel portés par des associations, des établissements publics et des entreprises dans les départements concernés par le tracé de la LGV SEA.

Durant la période 2012-2020, la Fondation aura accompagné 105 projets portant sur l'amélioration des connaissances naturalistes, la préservation des habitats et la conservation d'espèces ou encore la sensibilisation du grand public aux enjeux de la préservation de la biodiversité.

## Qu'est-ce qu'une messicole ?

Il est peut-être utile, dans un premier temps, de définir clairement le terme « messicole ». C'est un mot qui provient du latin et qui signifie « qui habite les champs », autrement dit ce sont des plantes qui, pour un espace géographique donné, ne se rencontrent qu'au sein de l'agrosystème. Cela exclut donc les chardons qui se retrouvent dans bon nombre d'autres espaces naturels ou semi-naturels.

La liste complète des espèces messicoles en Centre-Val de Loire est présentée dans le catalogue réalisé en 2016, téléchargeable sur la page dédiée à la déclinaison régional du plan national d'actions en faveur des messicoles sur le site du [Conservatoire botanique](http://www.conservatoire-botanique.fr).



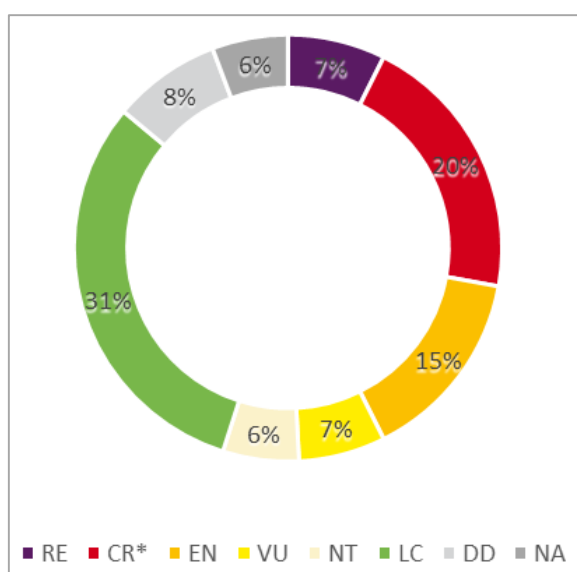
Ce catalogue liste l'ensemble des espèces considérées comme messicoles pour la région mais hiérarchise également les priorités de conservation de ces espèces au sein du système agricole selon trois catégories :

- Forte (Niveau 1)
- Moyenne (Niveau 2)
- Faible (Niveau 3)

Le présent atlas présente **uniquement la répartition des espèces de niveau 1 et de niveau 2**.

## Les messicoles, des espèces menacées

L'intensification des pratiques culturales et l'efficacité grandissante du tri des semences ont fortement modifié le fonctionnement et la dynamique des systèmes agricoles. Aujourd'hui, la moitié des messicoles du Centre-Val de Loire sont considérées comme menacées de disparition à plus ou moins long terme ou ont d'ores-et-déjà disparu.



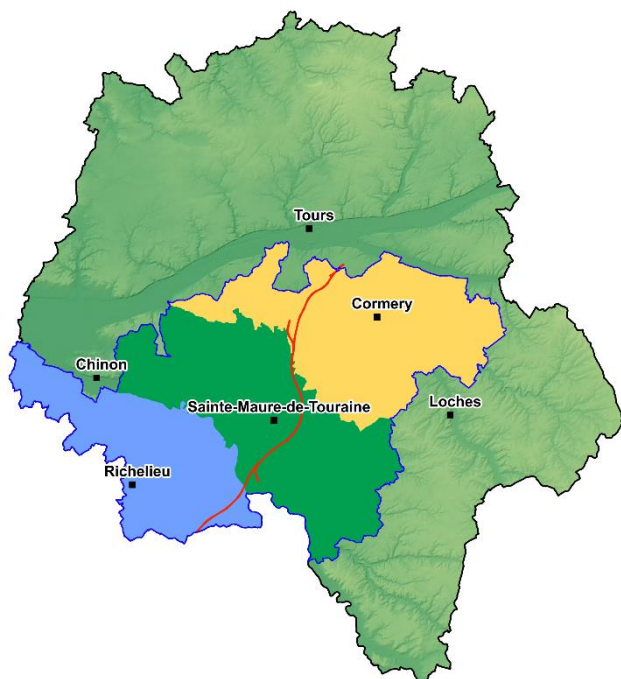
Catégories de menace des espèces messicoles du Centre-Val de Loire

## Quelle protection ?

Bien qu'en grande partie menacées, peu de messicoles sont protégées, les rares en bénéficiant sont toutes absentes du Centre-Val de Loire.

Pour rappel, selon la législation en vigueur *"les interdictions de destruction, de coupe, de mutilation et d'arrachage, ne sont pas applicables aux opérations d'exploitation courante des fonds ruraux sur les parcelles habituellement cultivées"*. La protection ne s'applique donc pleinement que dans le cadre d'un changement de vocation des terres cultivées.

La patrimonialité et la fragilité de ces espèces sont néanmoins prises en compte dans le cadre de l'inventaire des ZNIEFF, outil de connaissance mais également de préservation dans le cadre de l'aménagement du territoire.



### Le territoire de l'étude :

Les inventaires ont été réalisés sur trois petites régions agricoles du sud Touraine :

- la Champeigne ;
- le Plateau de Ste-Maure-de-Touraine ;
- le Richelais.

Elles sont traversées par le tracé de la **LGV Sud Europe Atlantique**.

## Origine des données utilisées pour la réalisation du guide

Outre les données directement produites entre 2015 et 2017 dans le cadre de l'étude, ce document mobilise les données anciennes et modernes rassemblées dans la base de données du Conservatoire botanique du Bassin parisien (© FLORA). Elle comprend 1 842 909 données pour la région Centre-Val de Loire au 1<sup>er</sup> septembre 2017. Toutes ces informations sont consultables au niveau communal sur le site du [Conservatoire botanique](#).

Quatre grandes sources de données alimentent ainsi cette base :

### - les données bibliographiques

Depuis la mise en place de cette base de données en 1994, la majorité des publications et des documents contenant des informations sur la flore du Centre-Val de Loire (livres, articles issus de revues périodiques, études...) a été rassemblée et dépouillée par le CBNBP pour extraire les données floristiques. Les informations issues de publications anciennes sont fondamentales pour estimer l'état de la flore à une époque considérée puis analyser son évolution jusqu'à nos jours.

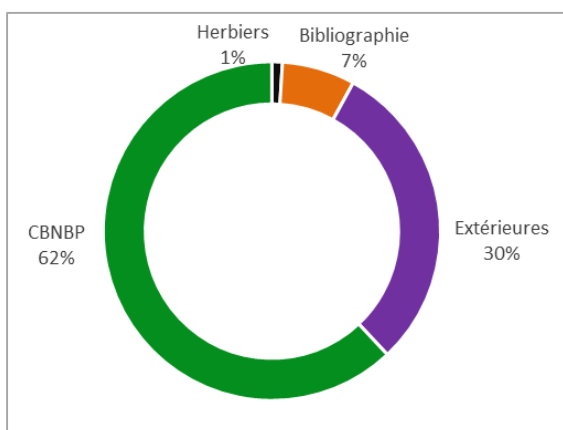
### - le dépouillement des herbiers

Les herbiers sont des collections comprenant, en plus de l'échantillon de la plante, une étiquette comportant le nom de l'auteur ainsi que la date et le lieu de prélèvement. Ces données, lorsqu'elles sont complètes, permettent, tout comme les données issues de publications anciennes, de découvrir des localisations de plantes rares et de pouvoir les retrouver sur le terrain le cas échéant. Un intérêt majeur des herbiers est de pouvoir étudier à nouveau le spécimen et de vérifier sa bonne détermination. Cela permet, entre autres, de valider la présence passée d'une espèce non revue récemment.

### - le réseau de correspondants

L'objectif du réseau de correspondants du Centre-Val de Loire est de fédérer les compétences et les moyens, autour de l'inventaire général de la flore régionale mené par le CBNBP, afin de partager et faire progresser la connaissance sur la flore et d'établir des collaborations durables avec les botanistes et les structures gestionnaires des milieux. Ce réseau s'est formé autour des membres et groupes botaniques d'associations naturalistes, dont la Société botanique ligérienne, la Société d'histoire naturelle de Loir-et-Cher, la Société des Amis du Muséum et des Naturalistes d'Eure-et-Loir et le réseau France Nature Environnement Centre-Val de Loire (Société d'Etude, de Protection et d'Aménagement de la Nature en Touraine, Loiret Nature Environnement, Perche nature, Eure-et-Loir Nature, Indre Nature...), auxquels se sont joints des botanistes indépendants, ainsi que des structures comme le Conservatoire d'espaces naturels (Cen) de la région Centre-Val de Loire, les Parcs Naturels Régionaux (PNR), l'Office National de la Chasse et de la Faune Sauvage (ONCFS), l'Institut national de recherche en sciences et technologies pour l'environnement et l'agriculture (Irstea), l'Office National des Forêts (ONF)...

### - les prospections du CBNBP



Sources des données de la base de données © Flora pour le Centre-Val de Loire

De façon à obtenir une vision homogène de la flore du territoire régional, les botanistes du CBNBP sont chargés, depuis 2000, d'effectuer des inventaires de terrain. L'intégralité des communes de la région a ainsi fait l'objet d'un inventaire le plus complet possible et depuis 2011, le CBNBP a commencé de nouvelles campagnes de terrain afin d'engager un inventaire permanent de la flore et d'actualiser les données antérieures à 2000 sur l'ensemble de la région. Les prospections du CBNBP sont soutenues d'une part par l'Etat dans le cadre de son agrément et de programmes nationaux dont l'inventaire permanent des Zones naturelles d'Intérêt

Ecologique, Faunistique et Floristique (ZNIEFF) et d'autre part par des collectivités locales (Conseil régional Centre-Val de Loire, Conseils départementaux du Loiret, d'Eure-et-Loir et du Cher). Ces partenaires soutiennent aussi activement la réalisation d'atlas floristiques, ceux portant sur les départements du Loiret et de l'Eure-et-Loir étant parus en 2007 et 2009.




# LEGENDES

2

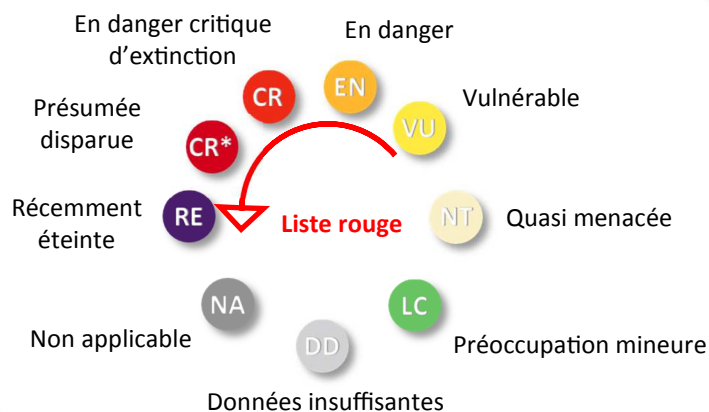
## Cartes de répartition :

La cartographie est réalisée dans un maillage de cinq kilomètres de côté en projection Lambert 93.

### Figurés :

-  Données issue de l'étude
-  Autres données récentes (BDD FLORA)
-  Données anciennes (<2000)

## Catégories de menace UICN :

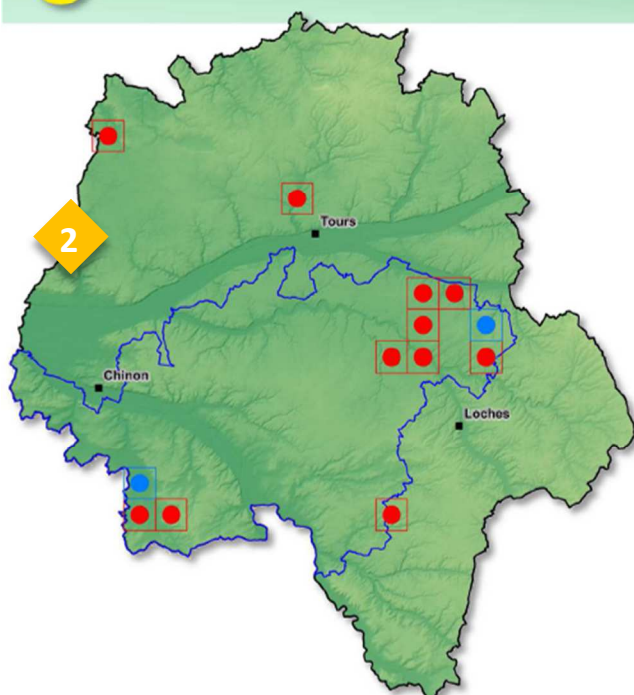


1

VU

1

## L'Adonis d'automne



5



J

F

M

A

M

J

J

A

S

O

N

D

4

### Synonymie partielle :

- ◆ *Adonis autumnalis* L., 1762


3

*Adonis annua* L., 1753  
Lamiacées

© Rémi DUPRE

5

### Période de floraison :

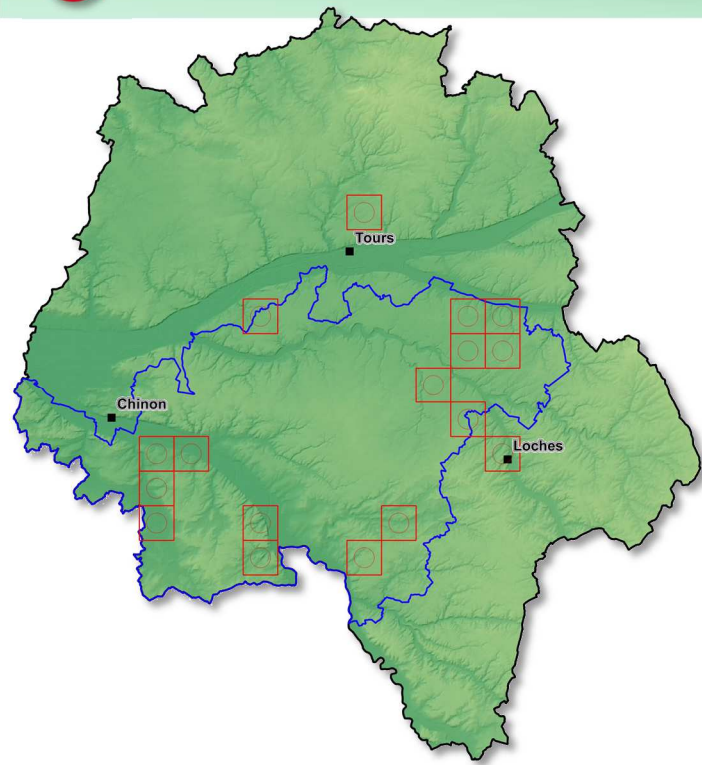
-  Plante en fleur ou en phase de sporulation pour les ptéridophytes.

3

**Nom scientifique et famille:** la nomenclature choisie correspond à la version 7 du référentiel national produit par l'INPN (Taxref7).

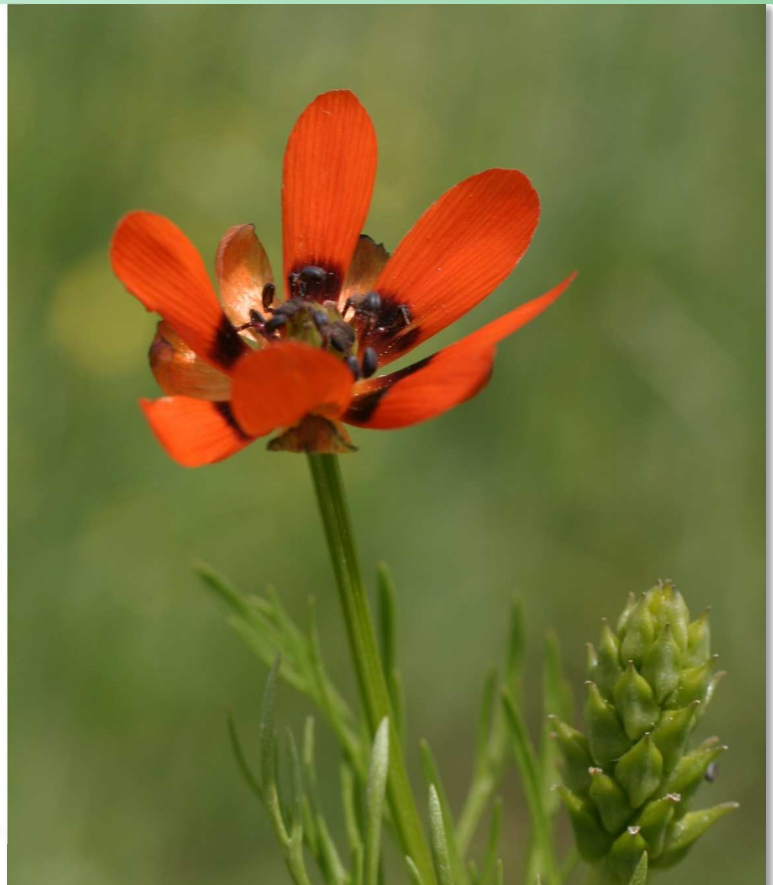
**Synonymie partielle:** cette rubrique regroupe l'ensemble des mentions connues dans la littérature régionale pour chaque espèce. Ces mentions peuvent correspondre à des noms scientifiques anciens non valides pour le référentiel Taxref7 ou pour le territoire régional. Exemple : *Gladiolus illyricus* est une espèce que l'on sait aujourd'hui absente de la région Centre-Val de Loire et même de France, apparaissant sous cette appellation dans l'arrêté de protection. Les populations régionales sont désormais connues comme *Gladiolus gallaecicus*.

4



**Synonymie partielle :**

- ◆ *Adonis flava* Vill., 1807



*Adonis aestivalis* L., 1762  
Renonculacées

© Fabrice PERRIAT

J

F

M

A

M

J

J

A

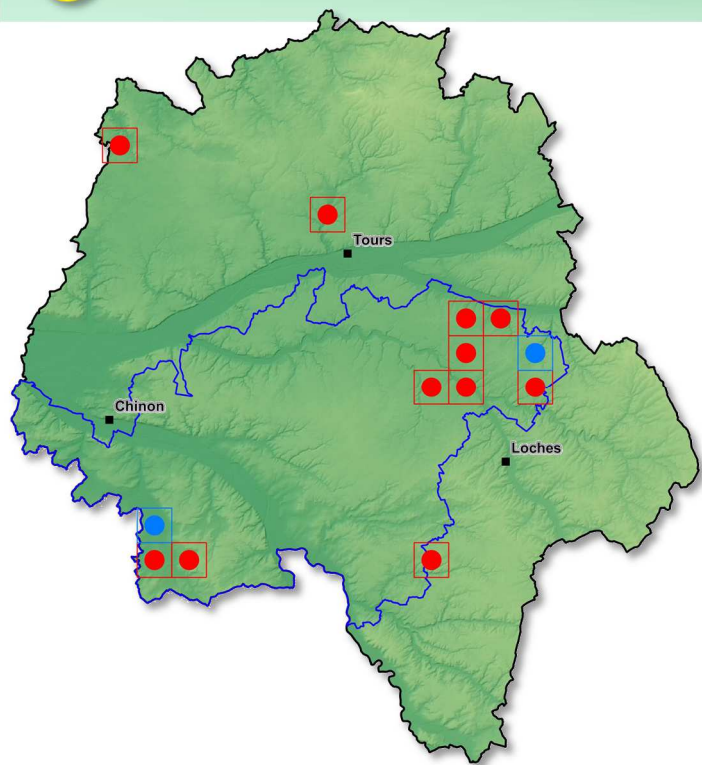
S

O

N

D

## L'Adonis d'automne



**Synonymie partielle :**

- ◆ *Adonis autumnalis* L., 1762



*Adonis annua* L., 1753  
Lamiacées

© Rémi DUPRE

J

F

M

A

M

J

J

A

S

O

N

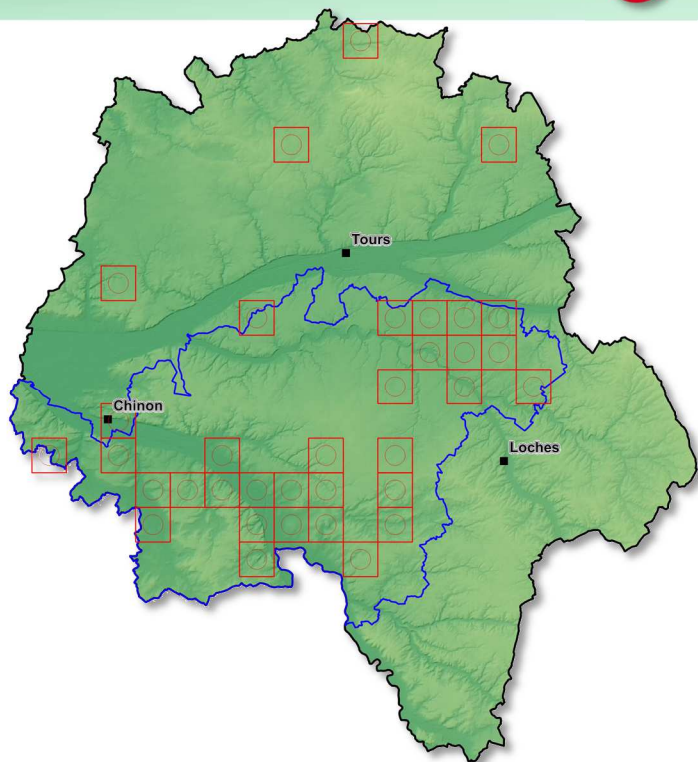
D





*Adonis flammea* Jacq., 1776  
Renonculacées

© Rémi DUPRE



**Synonymie partielle :**

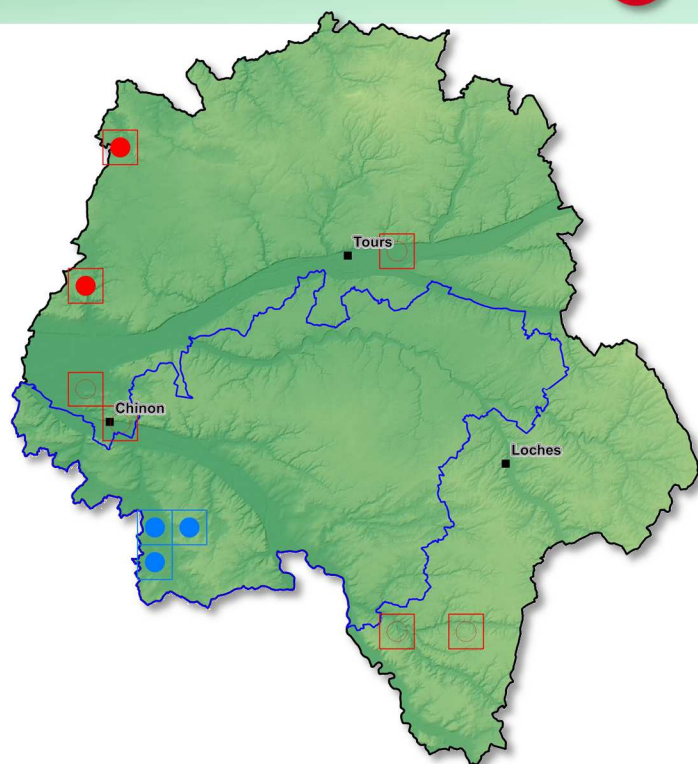
- ◆ *Adonis anomala* Wallr., 1822
- ◆ *Adonis citrina* DC., 1817

## La Nielle des blés



*Agrostemma githago* L., 1753  
Caryophyllacées

© CBNBP/MNHN Jordane CORDIER



**Synonymie partielle :**

- ◆ *Githago segetum* Link, 1795
- ◆ *Lychnis segetum* Lam., 1779

J

F

M

A

M

J

J

A

S

O

N

D

J

F

M

A

M

J

J

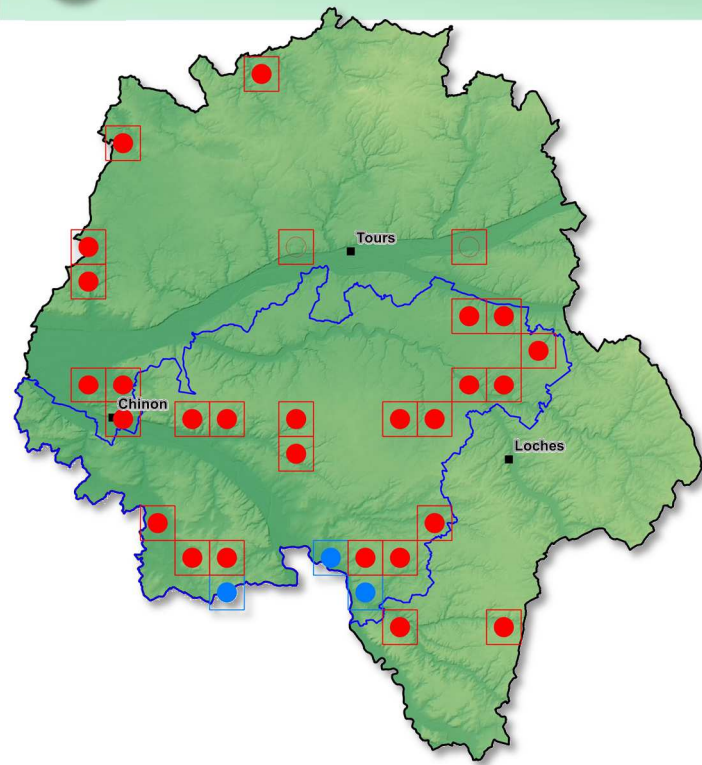
A

S

O

N

D



#### Synonymie partielle :

- ◆ *Chamaepitys vulgaris* Link, 1829
- ◆ *Teucrium chamaepitys* L., 1753



*Ajuga chamaepitys* (L.) Schreb., 1773  
Lamiacées

© CBNBP/MNHN Florient DESMOULINS

J

F

M

A

M

J

J

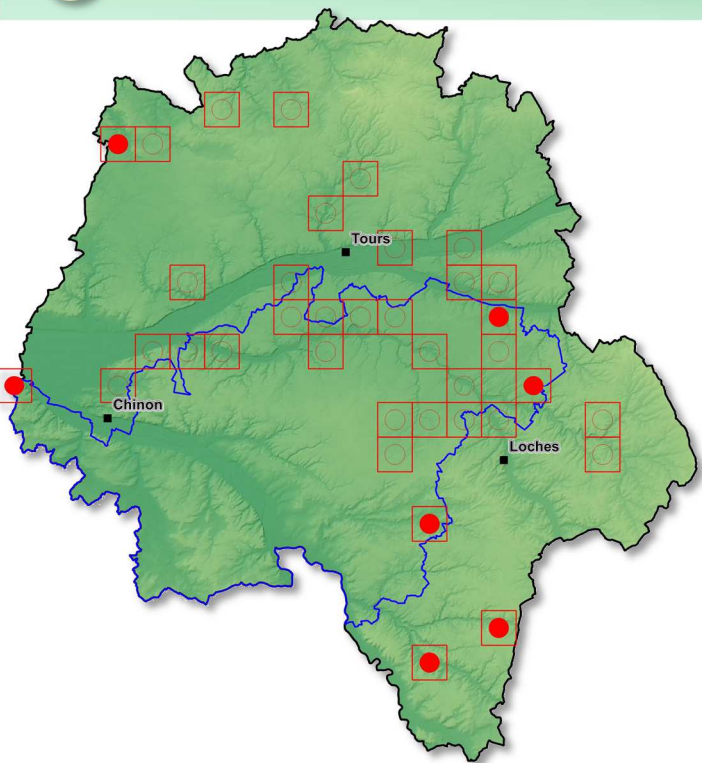
A

S

O

N

D



#### Synonymie partielle :

- ◆ *Anchusa azurea* Mill., 1768



*Anchusa italica* Retz., 1779  
Boraginacées

© CBNBP/MNHN Florient DESMOULINS

J

F

M

A

M

J

J

A

S

O

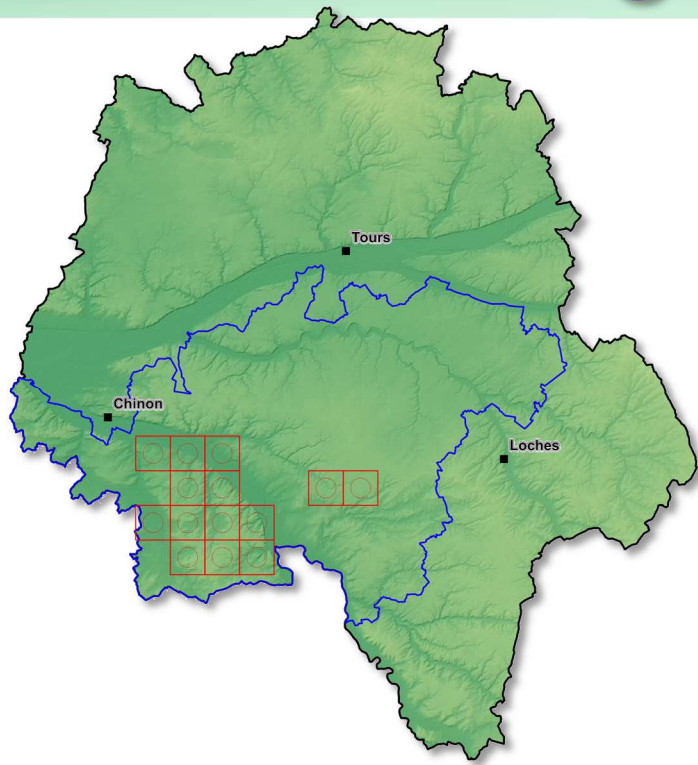
N

D



*Androsace maxima* L., 1753  
Primulacées

© Rémi DUPRE



Synonymie partielle :

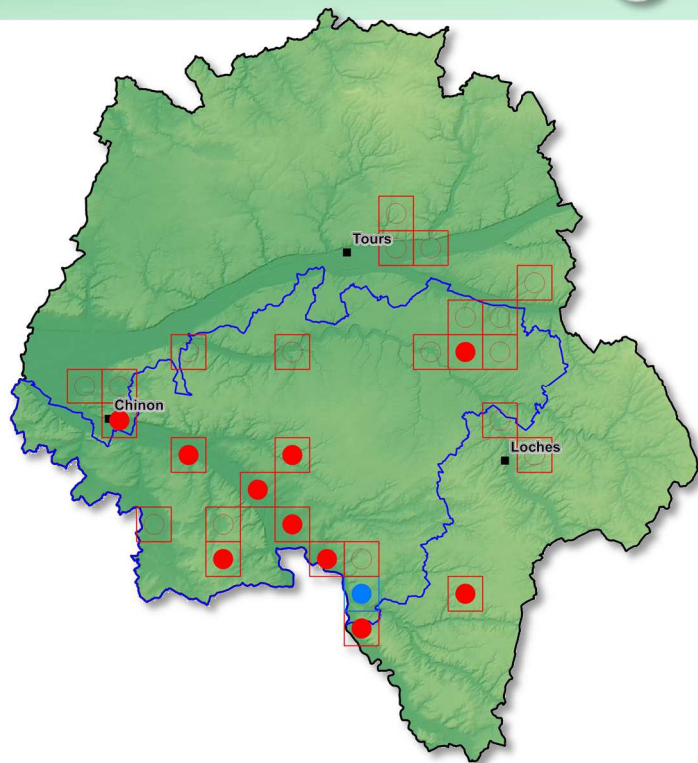
-

## L'Anthémis des champs



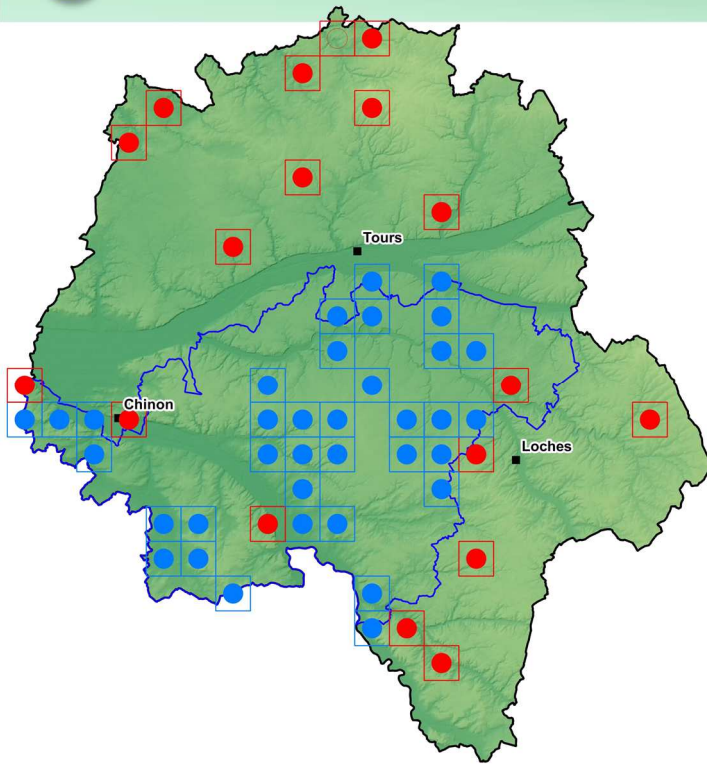
*Anthemis arvensis* L., 1753  
Astéracées

© CBNBP/MNHN Jordane CORDIER



Synonymie partielle :

- ◆ *Chamaemelum arvense* (L.) All., 1785
- ◆ *Matricaria arvensis* (L.) Baill., 1882



**Synonymie partielle :**

- ◆ *Chamaemelum cotula* (L.) All., 1785
- ◆ *Matricaria cotula* (L.) Baill., 1882



*Anthemis cotula* L., 1753  
Astéracées

© CBNBP/MNHN Florient DESMOULINS

J

F

M

A

M

J

J

A

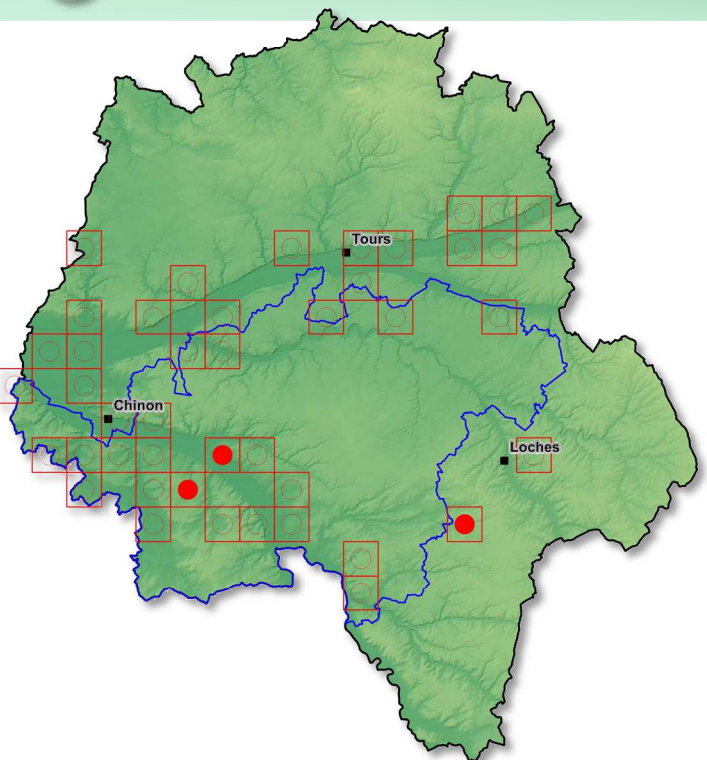
S

O

N

D

## L'Agrostis interrompu



**Synonymie partielle :**



*Apera interrupta* (L.) P. Beauv., 1812  
Poacées

© CBNBP/MNHN Rémi DUPRE

J

F

M

A

M

J

J

A

S

O

N

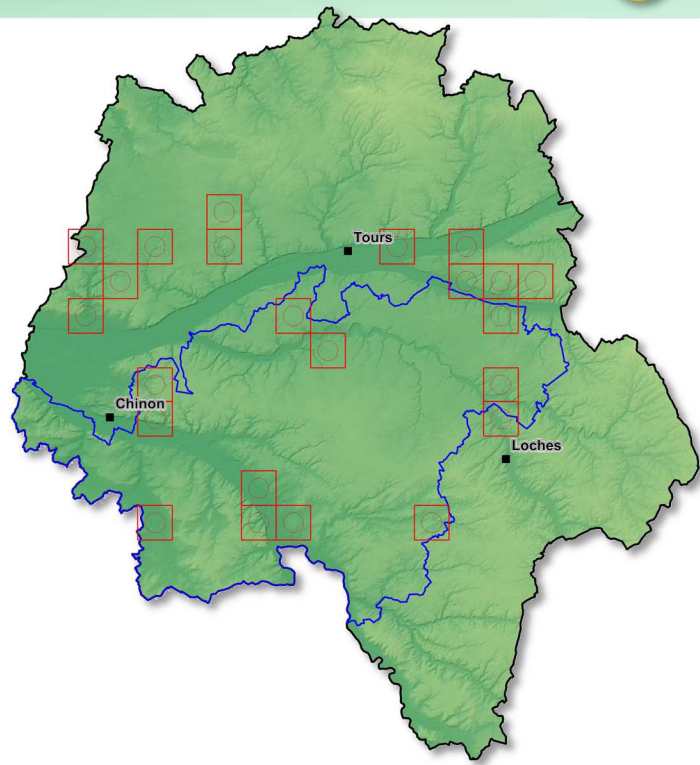
D

J  
F  
M  
A  
M  
J  
J  
A  
S  
O  
N  
D



*Arnoseric minima* (L.) Schweigg. & Körte, 1811  
Astéracées

© CBNBP/MNHN R2mi DUPRE



**Synonymie partielle :**

◆ *Arnoseric pusilla* Gaertn., 1791

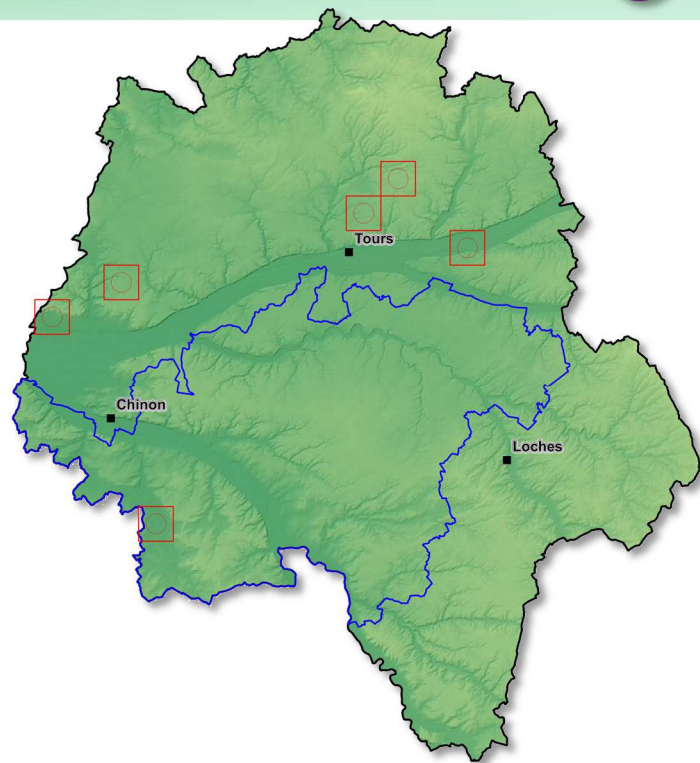
## L'Aspérule des champs

J  
F  
M  
A  
M  
J  
J  
A  
S  
O  
N  
D

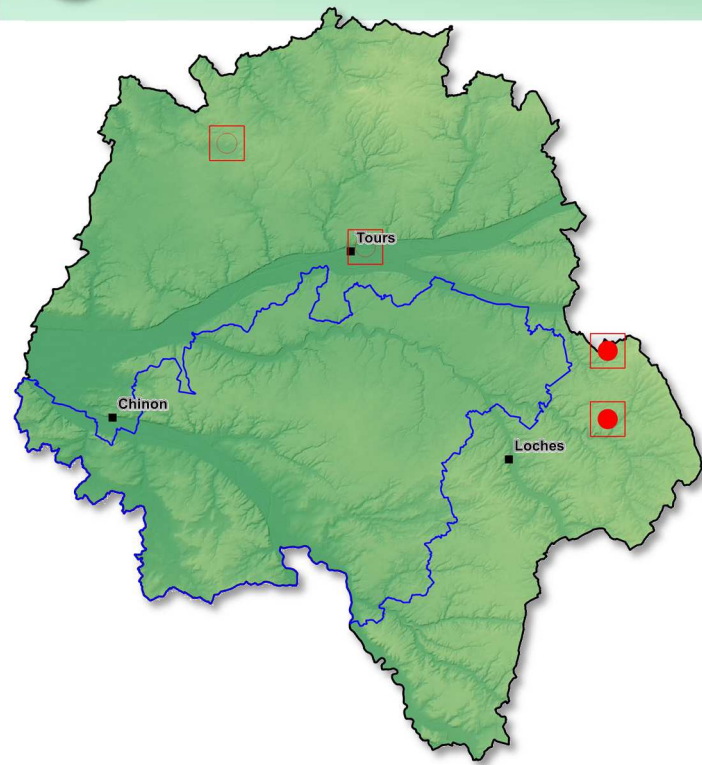


*Asperula arvensis* L., 1753  
Rubiacées

© Rémi DUPRE



**Synonymie partielle :**



Synonymie partielle :



*Barbarea intermedia* Boreau, 1840  
Brassicacées

© CBNBP/MNHN Rémi DUPRE

J

F

M

A

M

J

J

A

S

O

N

D

## Le Bifora rayonnant



Synonymie partielle :



*Bifora radians* M.Bieb., 1819  
Apiacées

© Fabrice PERRIAT

J

F

M

A

M

J

J

A

S

O

N

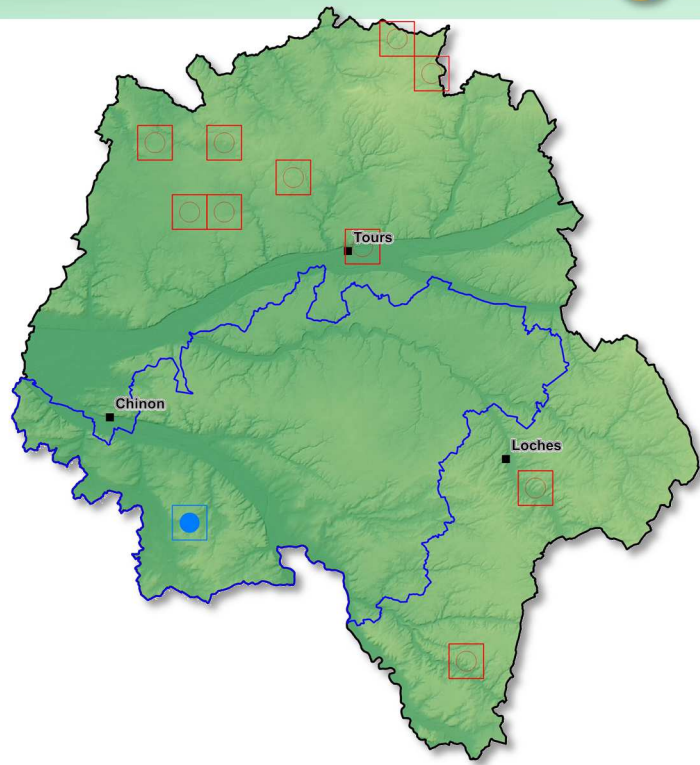
D

J  
F  
M  
A  
M  
J  
J  
A  
S  
O  
N  
D



*Briza minor* L., 1753  
Poacées

© CBNBP/MNHN Rémi DUPRE



Synonymie partielle :

◆ *Briza virens* L., 1762

## Le Buplèvre à feuilles rondes

J  
F  
M  
A  
M  
J  
J  
A  
S  
O  
N  
D

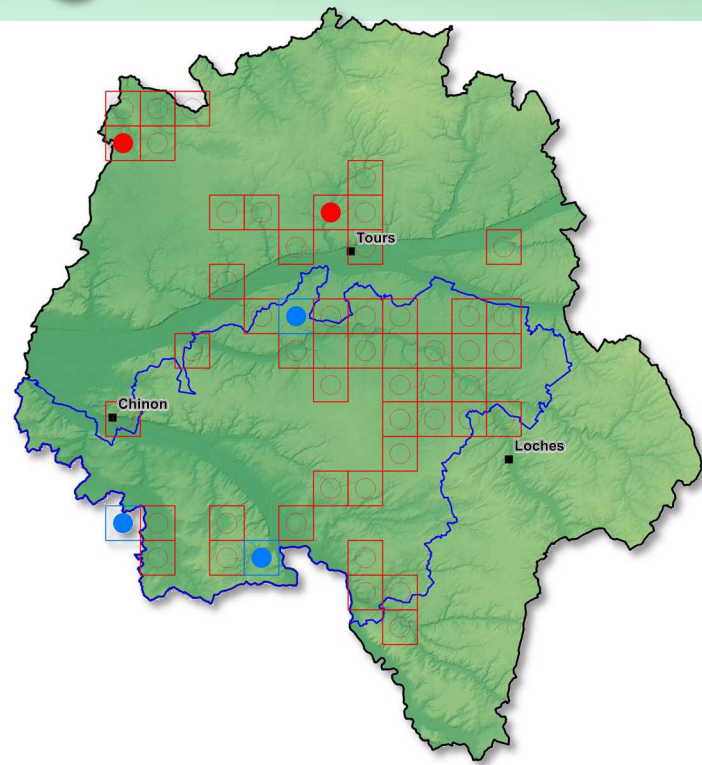


*Bupleurum rotundifolium* L., 1753  
Apiacées

© CBNBP/MNHN Rémi DUPRE



Synonymie partielle :



**Synonymie partielle :**

- ◆ *Bupleurum protractum* Hoffmanns. & Link, 1824



*Bupleurum subovatum* Link ex Spreng., 1813  
Apiacées

© CBNBP/MNHN Florient DESMOULINS

J

F

M

A

M

J

J

A

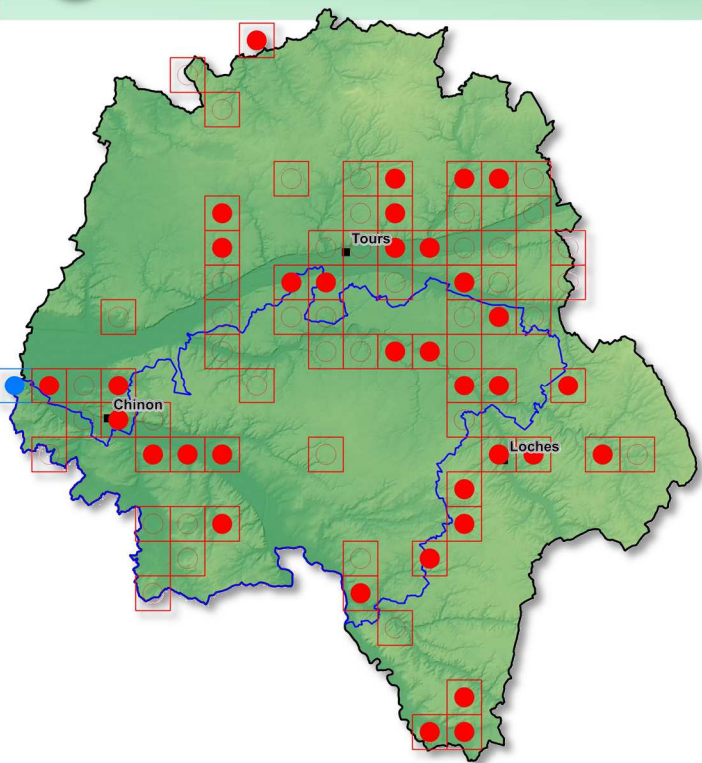
S

O

N

D

## Le Souci des champs



**Synonymie partielle :**

-



*Calendula arvensis* L., 1763  
Astéracées

© CBNBP/MNHN Rémi DUPRE

J

F

M

A

M

J

J

A

S

O

N

D

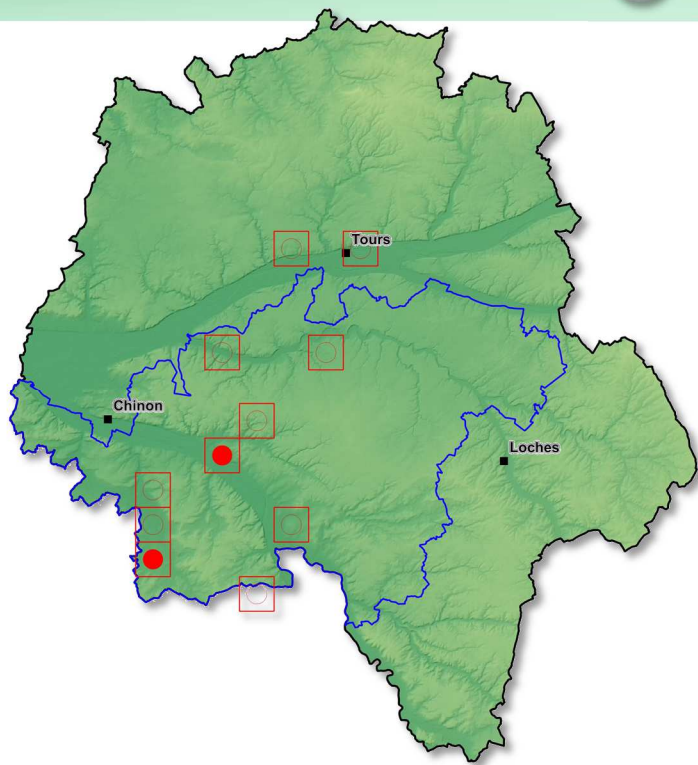


J  
F  
M  
A  
M  
J  
J  
A  
S  
O  
N  
D



*Calepina irregularis* (Asso) Thell., 1905  
Brassicacées

© CBNBP/MNHN Rémi DUPRE



**Synonymie partielle :**

- ◆ *Calepina corvini* (All.) Desv., 1815

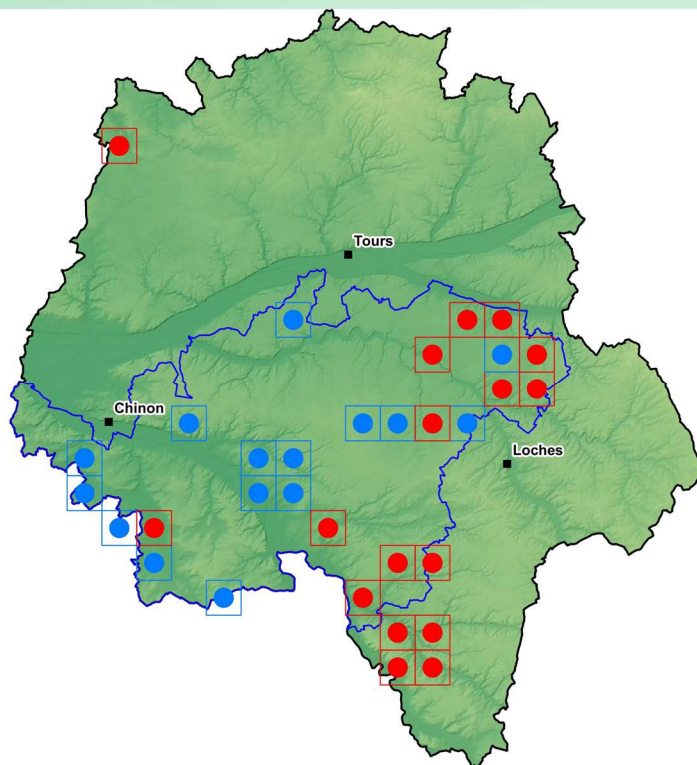
## Le Carthame laineux

J  
F  
M  
A  
M  
J  
J  
A  
S  
O  
N  
D



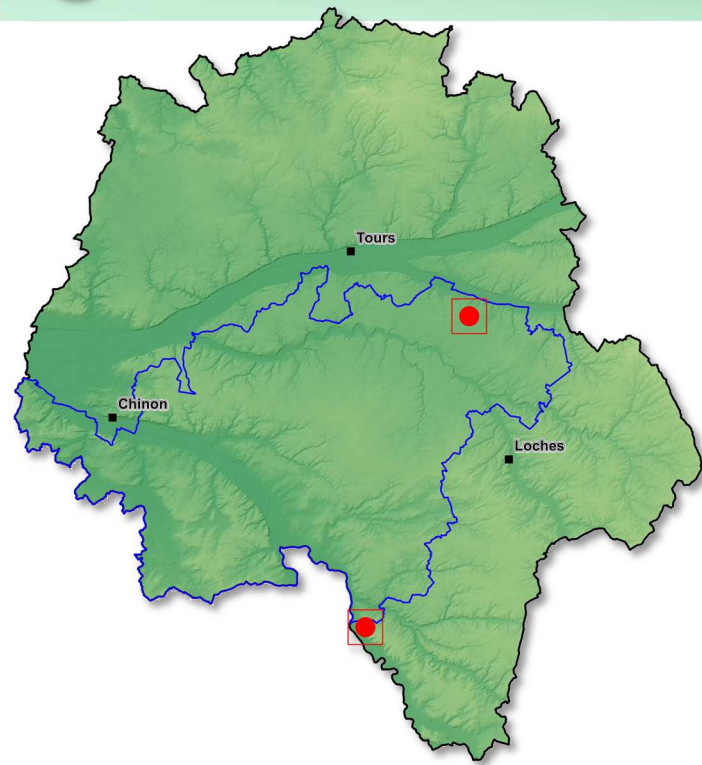
*Carthamus lanatus* L., 1753  
Astéracées

© CBNBP/MNHN Rémi DUPRE



**Synonymie partielle :**

- ◆ *Centaurea lanata* (L.) DC., 1838
- ◆ *Kentrophyllum lanatum* (L.) DC., 1828



**Synonymie partielle :**

◆ *Caucalis daucoides* L., 1767



*Caucalis platycarpus* L., 1753  
Apiacées

© Florient DESMOULINS

J

F

M

A

M

J

J

A

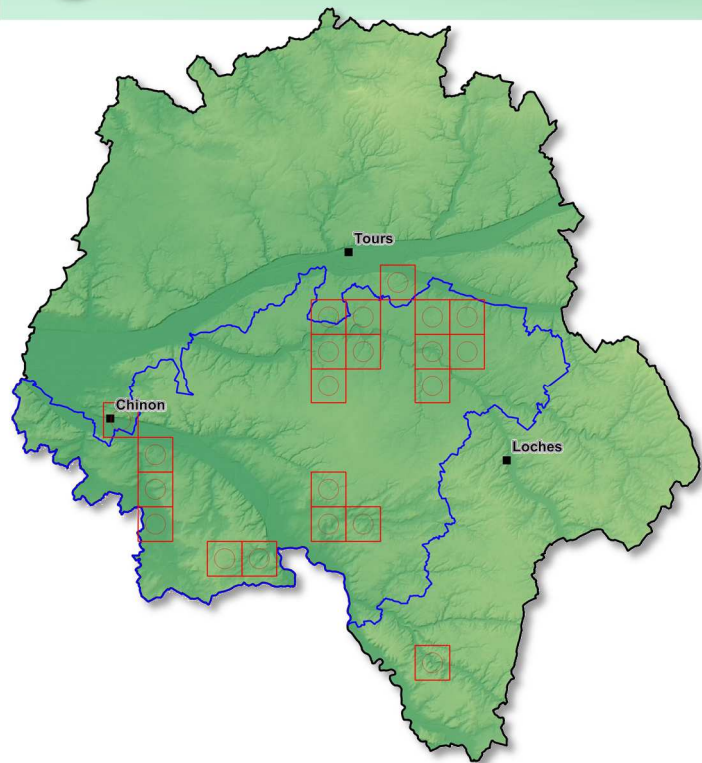
S

O

N

D

## Le Vélar d'Orient



**Synonymie partielle :**

◆ *Erysimum orientale* (L.) Mill., 1768



*Conringia orientalis* (L.) Dumort., 1827  
Brassicées

© CBNBP/MNHN Jordane CORDIER

J

F

M

A

M

J

J

A

S

O

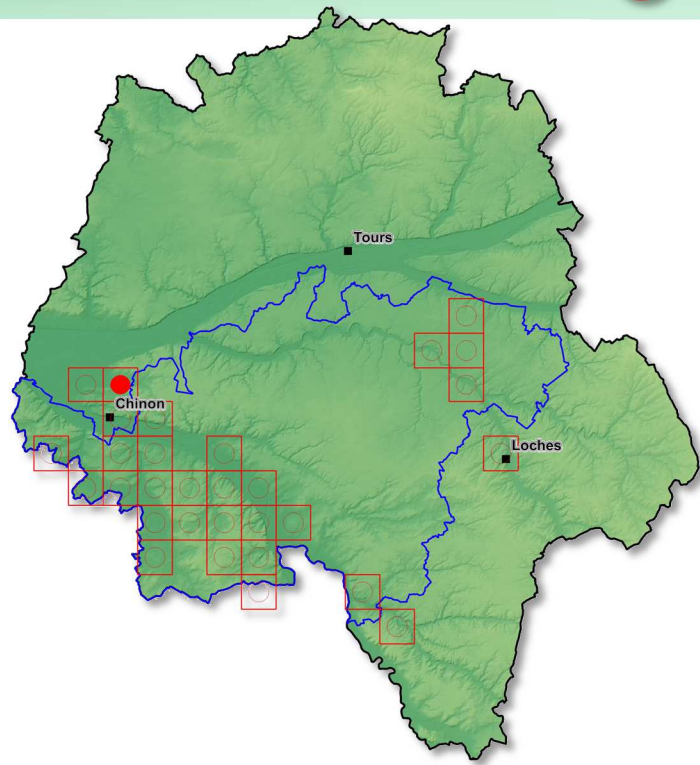
N

D



*Coronilla scorpioides* (L.) W.D.J.Koch, 1837  
Fabacées

© CBNBP/MNHN Jordane CORDIER



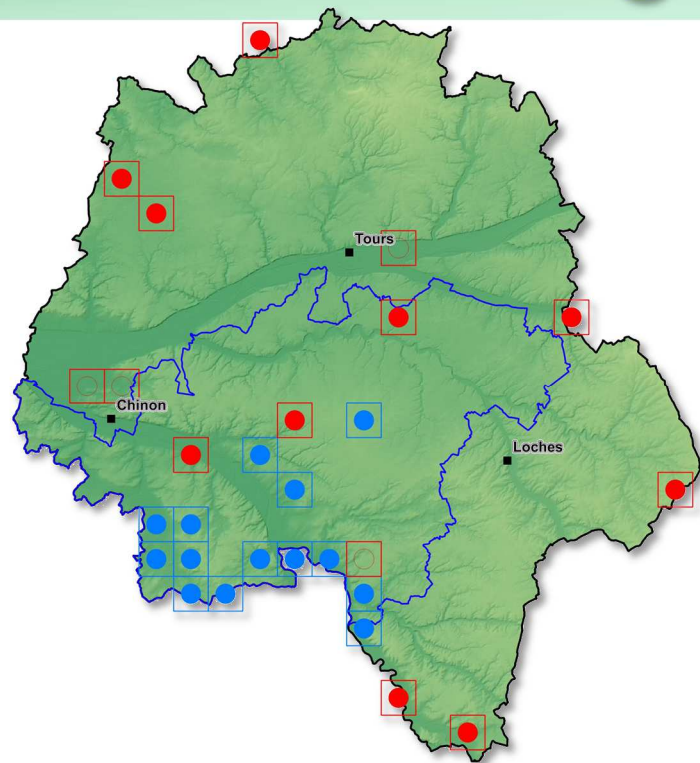
Synonymie partielle :

## Le Bleuet



*Cyanus segetum* Hill, 1762  
Astéracées

© Fabrice PERRIAT



Synonymie partielle :

◆ *Centaurea cyanus* L., 1753

J  
F  
M  
A  
M  
J  
J  
A  
S  
O  
N  
D

J  
F  
M  
A  
M  
J  
J  
A  
S  
O  
N  
D



**Synonymie partielle :**

- ◆ *Consolida regalis* Gray, 1821



*Delphinium consolida* L., 1753  
Renonculacées

© CBNBP/MNHN Jordane CORDIER

J

F

M

A

M

J

J

A

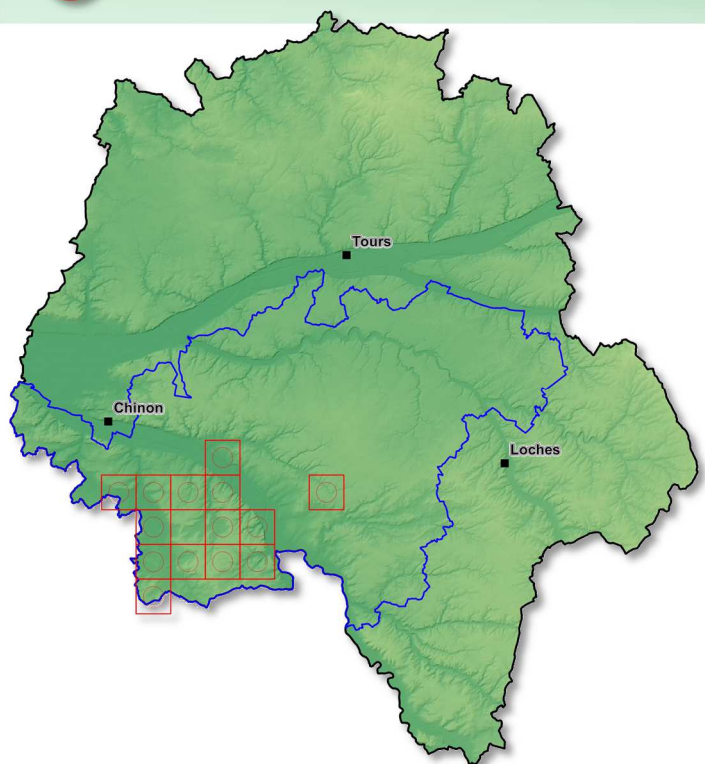
S

O

N

D

## L'Échinaire capitée



**Synonymie partielle :**



*Echinaria capitata* (L.) Desf., 1799  
Poacées

© Rémi DUPRE

J

F

M

A

M

J

J

A

S

O

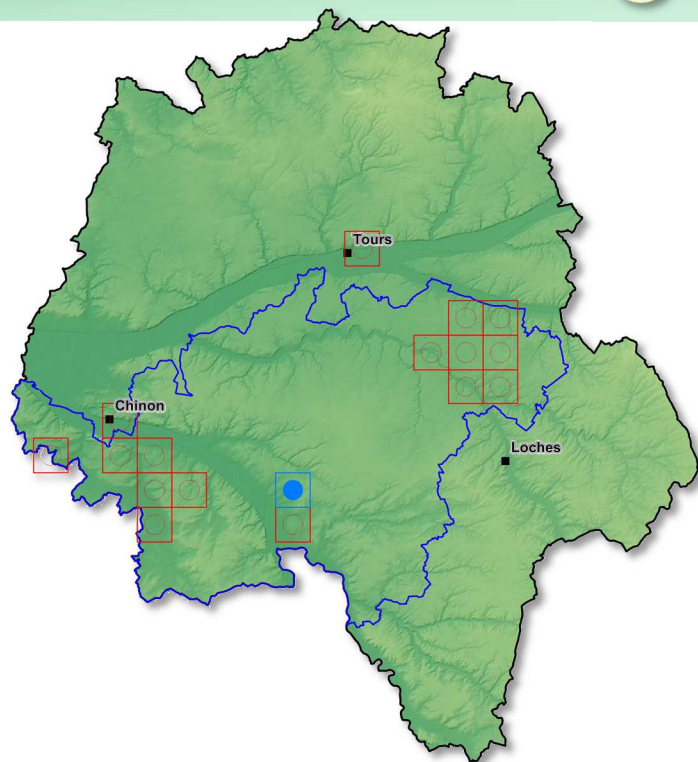
N

D



*Euphorbia falcata* L., 1753  
Euphorbiacées

© CBNBP/MNHN Rémi DUPRE



Synonymie partielle :

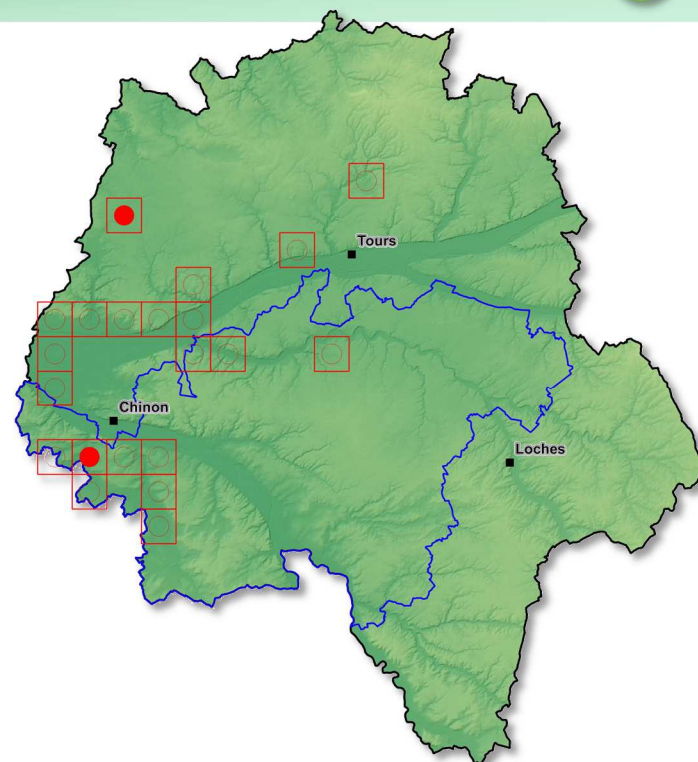
-

## L'Euphorbe à feuilles larges



*Euphorbia platyphyllos* L., 1753  
Euphorbiacées

© CBNBP/MNHN Jordane CORDIER



Synonymie partielle :

-

J

F

M

A

M

J

J

A

S

O

N

D

J

F

M

A

M

J

J

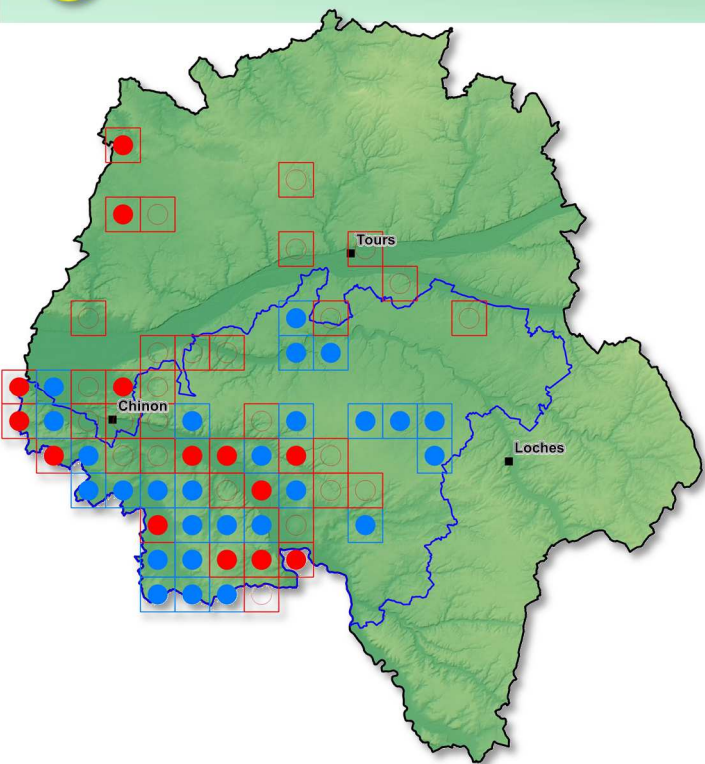
A

S

O

N

D



#### Synonymie partielle :

- ◆ *Falcaria rivini* Host, 1827
- ◆ *Sium falcaria* L., 1753



*Falcaria vulgaris* Bernh., 1800  
Apiacées

© Rémi DUPRE

J

F

M

A

M

J

J

A

S

O

N

D

## La Cotonnière des champs



#### Synonymie partielle :

- ◆ *Gnaphalium arvense* Scop., 1772
- ◆ *Logfia arvensis* (L.) Holub, 1975



*Filago arvensis* L., 1753  
Astéracées

© CBNBP/MNHN Rémi DUPRE

J

F

M

A

M

J

J

A

S

O

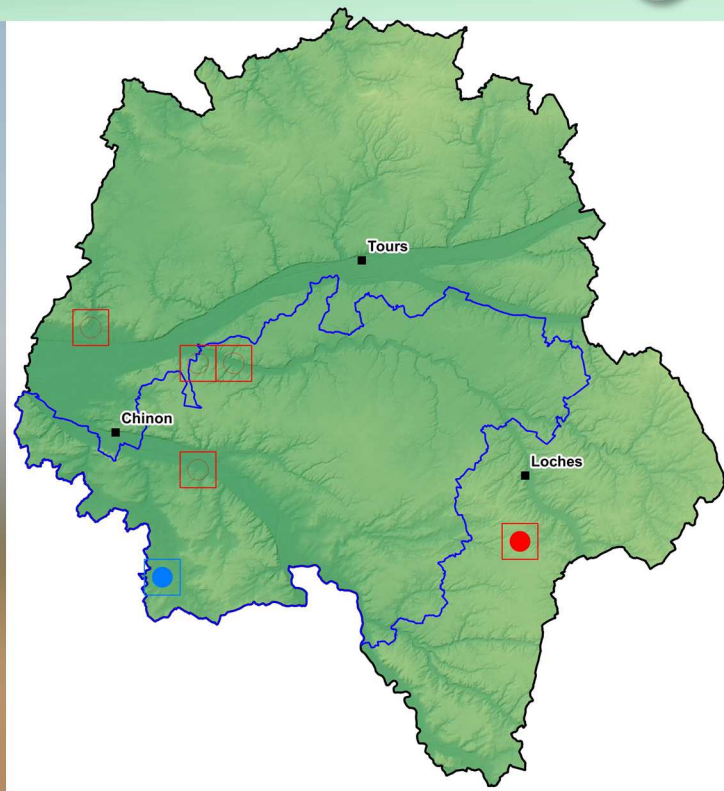
N

D



*Filago lutescens* Jord., 1846  
Astéracées

© Rémi DUPRE



**Synonymie partielle :**

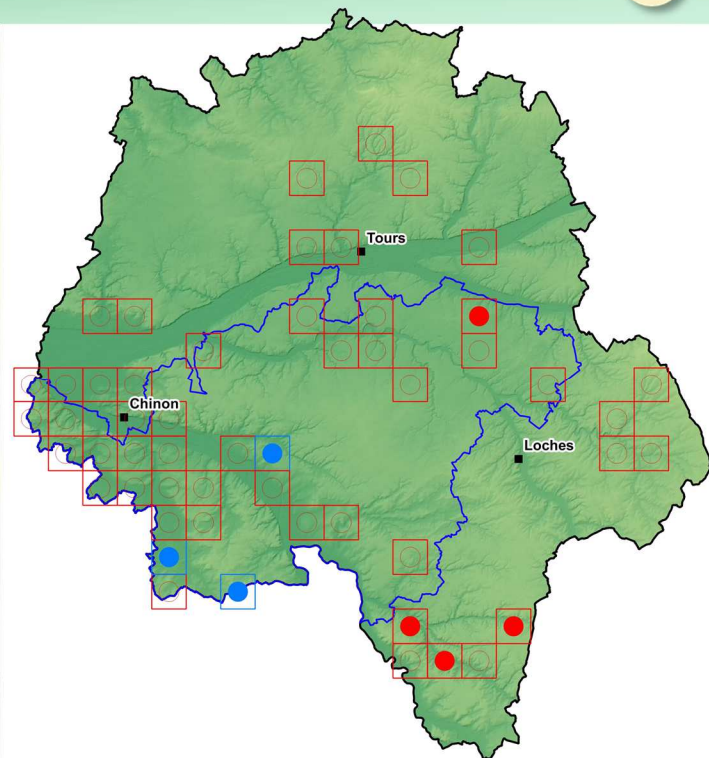
◆ *Filago apiculata* G.E.Sm., 1846

## La Cotonnière à feuilles spatulées



*Filago pyramidata* L., 1753  
Astéracées

© CBNBP/MNHN Jordane CORDIER



**Synonymie partielle :**

◆ *Gnaphalium spatulatum* Bonnier & Laysens, 1894

J

F

M

A

M

J

J

A

S

O

N

D

J

F

M

A

M

J

J

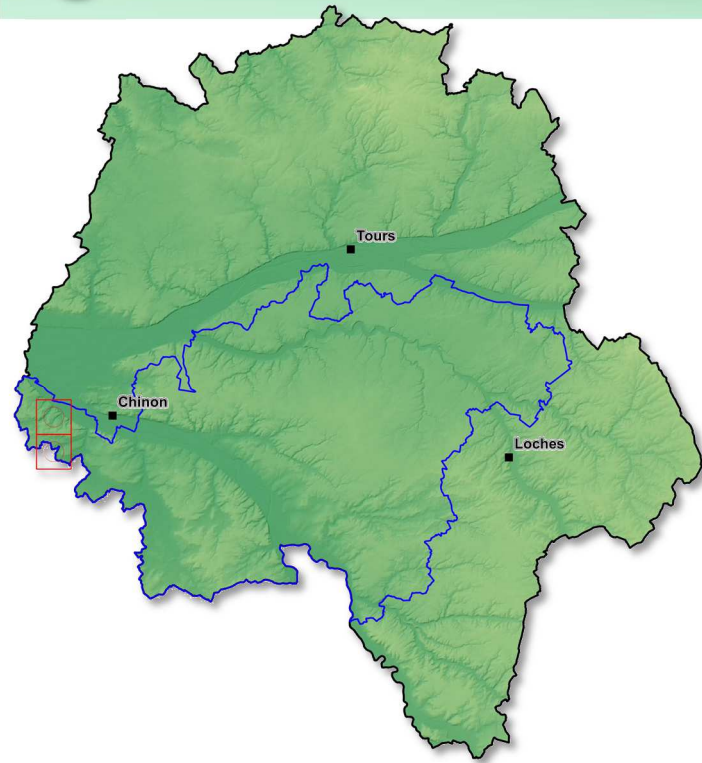
A

S

O

N

D



## Synonymie partielle :

◆ *Fumaria micrantha* Lag., 1816



*Fumaria densiflora* DC., 1813  
Papavéracées

© CBNBP/MNHN Jordane CORDIER

J

F

M

A

M

J

J

A

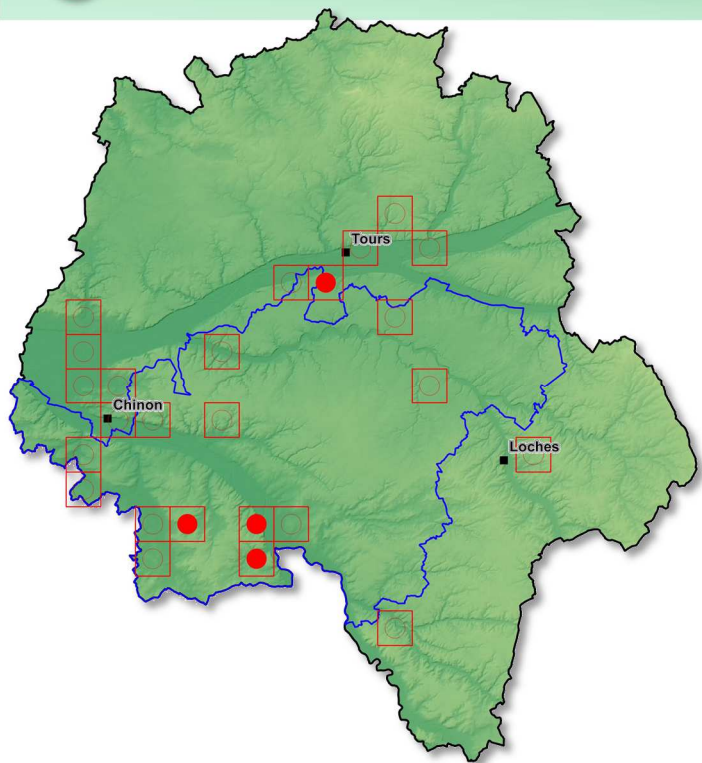
S

O

N

D

## La Fumeterre à petites fleurs



## Synonymie partielle :

-



*Fumaria parviflora* Lam., 1788  
Papavéracées

© Fabrice PERRIAT

J

F

M

A

M

J

J

A

S

O

N

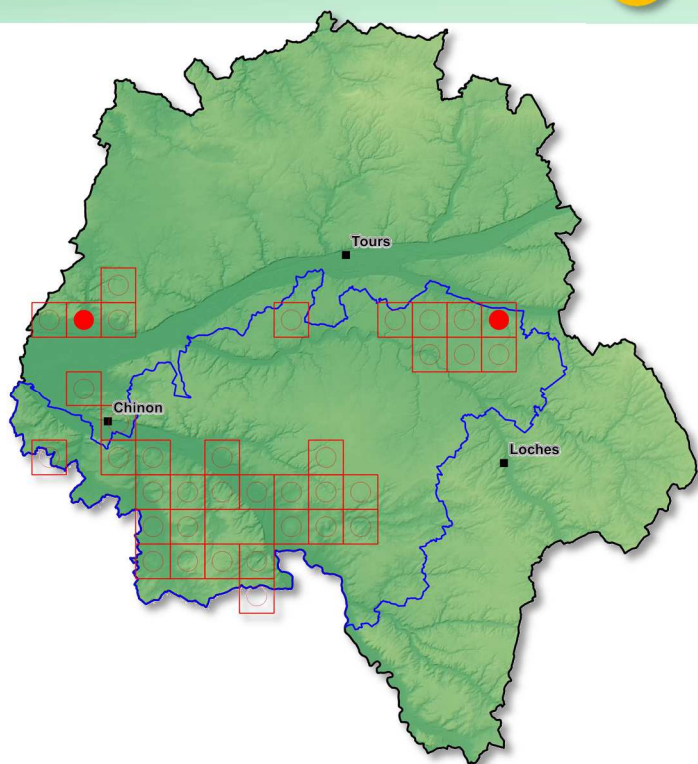
D





*Fumaria vaillantii* Loisel., 1809  
Papavéracées

© Rémi DUPRE



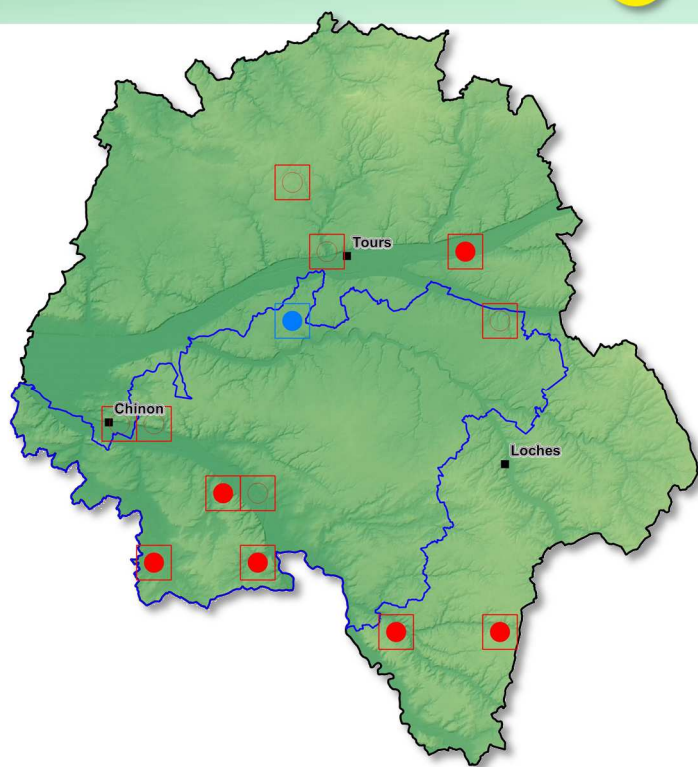
Synonymie partielle :

## Le Galéopsis à feuilles étroites



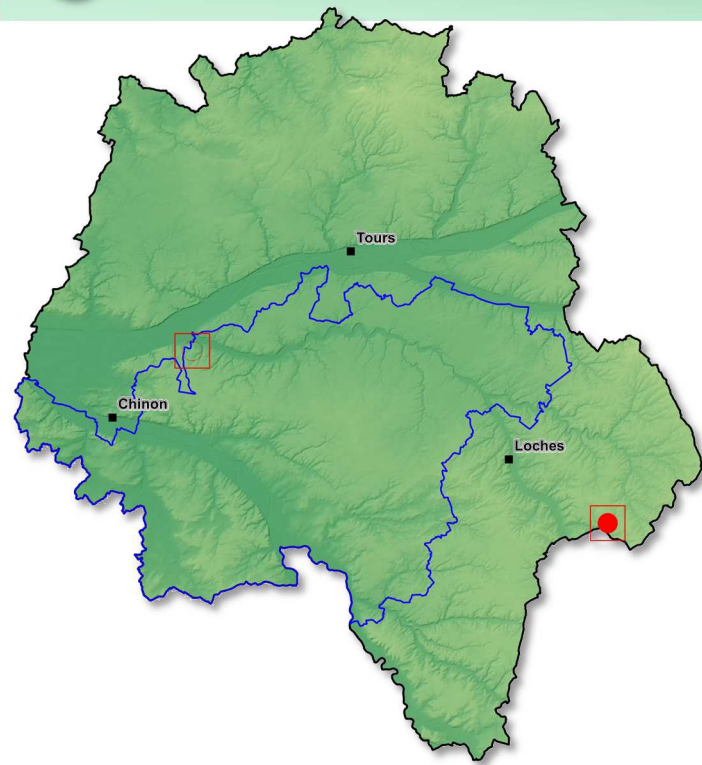
*Galeopsis angustifolia* Ehrh. ex Hoffm., 1804  
Lamiacées

© CBNBP/MNHN Rémi DUPRE



Synonymie partielle :

- ◆ *Galeopsis ladanum* subsp. *angustifolia* (Ehrh. ex Hoffm.) Schübler & G.Martens, 1834



**Synonymie partielle :**

- ◆ *Galeopsis intermedia* Vill., 1779



*Galeopsis ladanum* L., 1753  
Lamiacées

© Fabrice PERRIAT

J

F

M

A

M

J

J

A

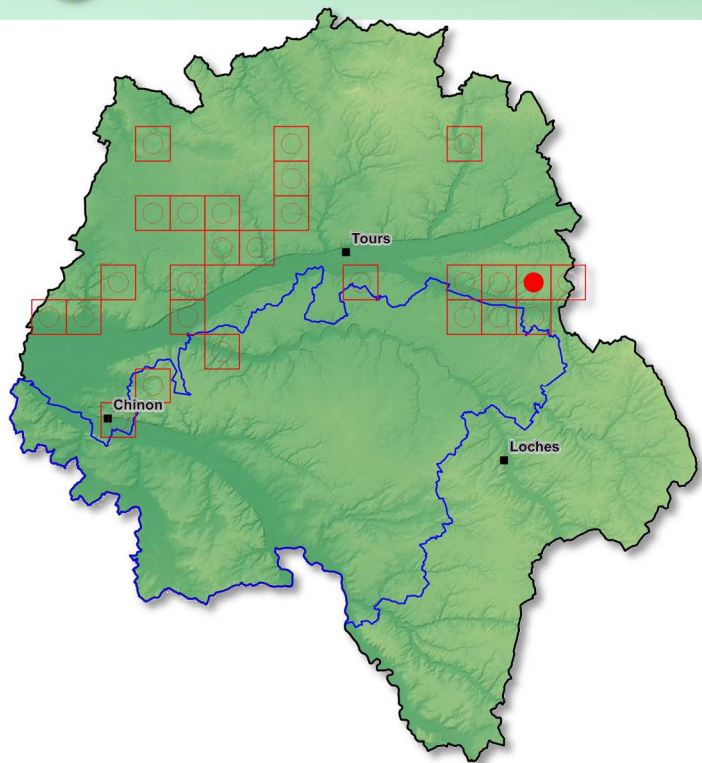
S

O

N

D

## Le Galéopsis des champs



**Synonymie partielle :**

- ◆ *Galeopsis dubia* Leers, 1775



*Galeopsis segetum* Neck., 1770  
Lamiacées

© Rémi DUPRE

J

F

M

A

M

J

J

A

S

O

N

D

J  
F  
M  
A  
M  
J  
J  
A  
S  
O  
N  
D



*Galium aparine* subsp. *spurium* (L.) Hartm., 1846  
Rubiacées

© CBNBP/MNHN Jordane CORDIER



**Synonymie partielle :**

◆ *Galium spurium* L., 1753

## Le Gaillet à trois cornes

J  
F  
M  
A  
M  
J  
J  
A  
S  
O  
N  
D



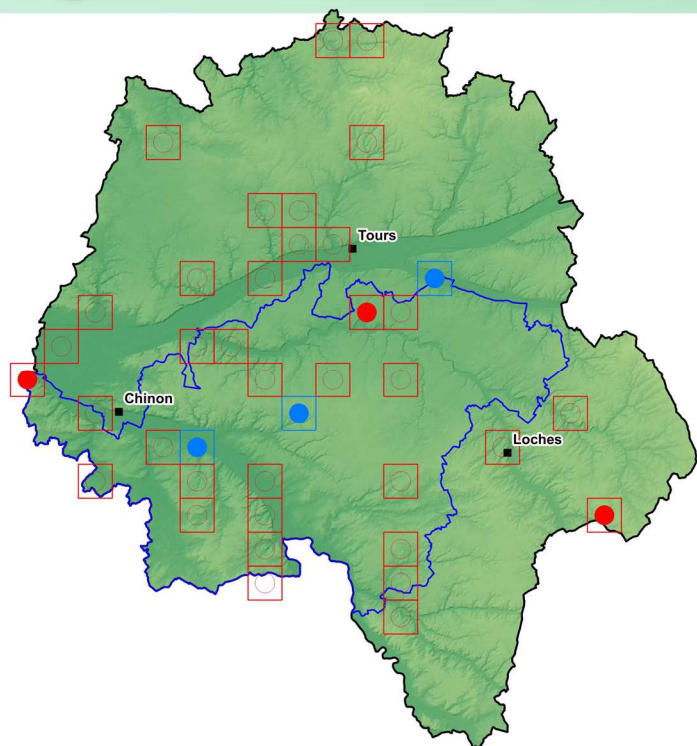
*Galium tricornutum* Dandy, 1957  
Rubiacées

© CBNBP/MNHN Rémi DUPRE



**Synonymie partielle :**

◆ *Galium tricornue* Stokes, 1794



**Synonymie partielle :**

◆ *Gastridium lendigerum* (L.) Desv., 1818



*Gastridium ventricosum* (Gouan) Schinz & Thell., 1913  
Poacées

© CBNBP/MNHN Florient DESMOULINS

J

F

M

A

M

J

J

A

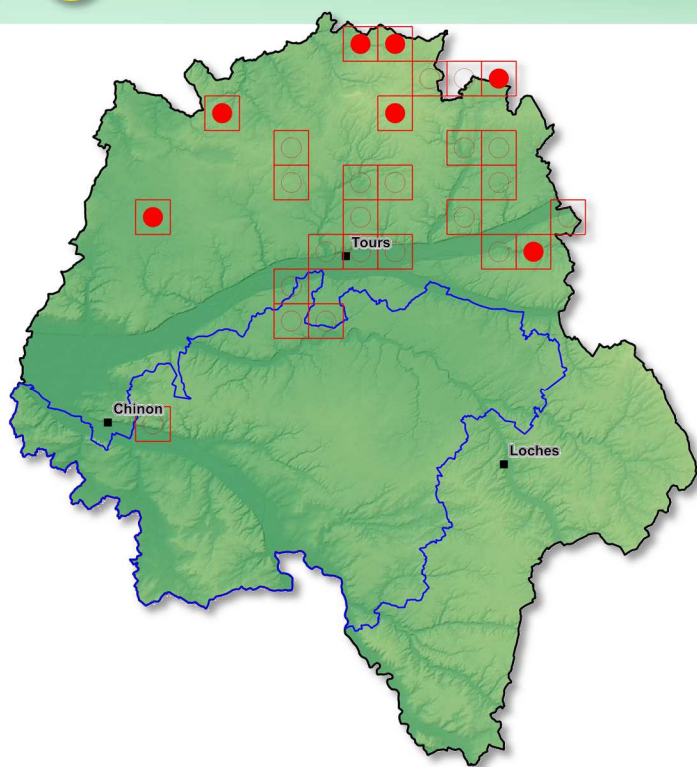
S

O

N

D

## Le Chrysanthème des moissons



**Synonymie partielle :**

◆ *Chrysanthemum segetum* L., 1753



*Glebionis segetum* (L.) Fourr., 1869  
Astéracées

© CBNBP/MNHN Jordane CORDIER

J

F

M

A

M

J

J

A

S

O

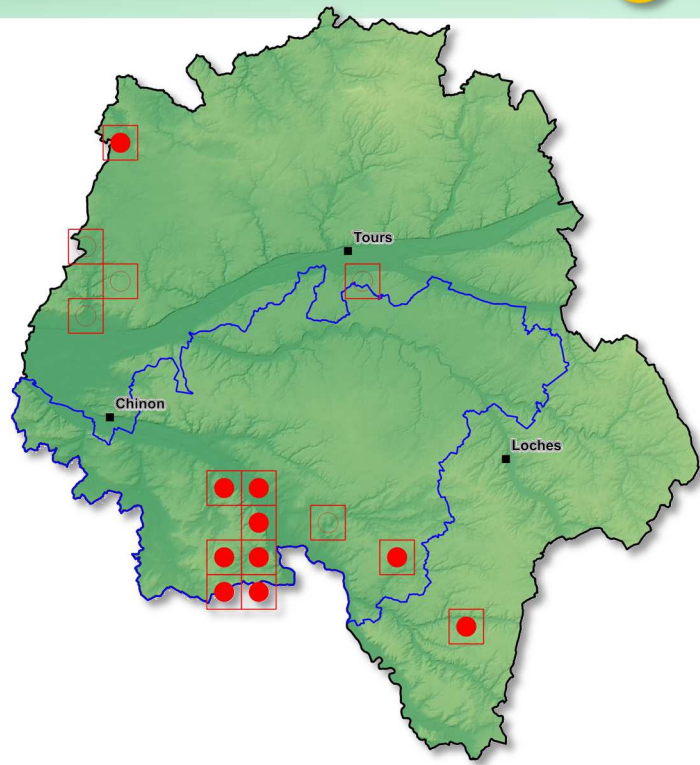
N

D



*Iberis amara* L., 1753  
Brassicacées

© CBNBP/MNHN Patricia VAHRAEMEEV



Synonymie partielle :

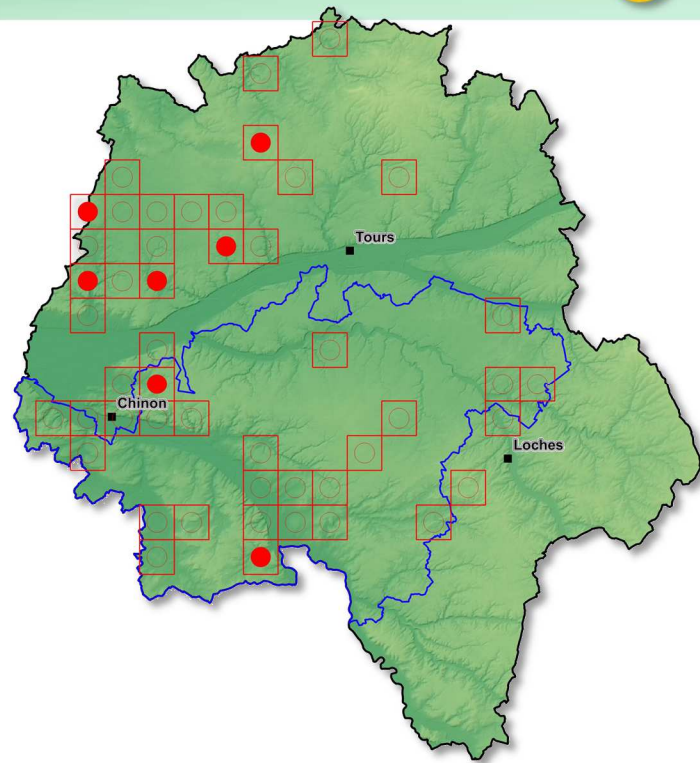
-

## Le Jonc capité



*Juncus capitatus* Weigel, 1772  
Joncacées

© CBNBP/MNHN Jordane CORDIER



Synonymie partielle :

-

J

F

M

A

M

J

J

A

S

O

N

D

J

F

M

A

M

J

J

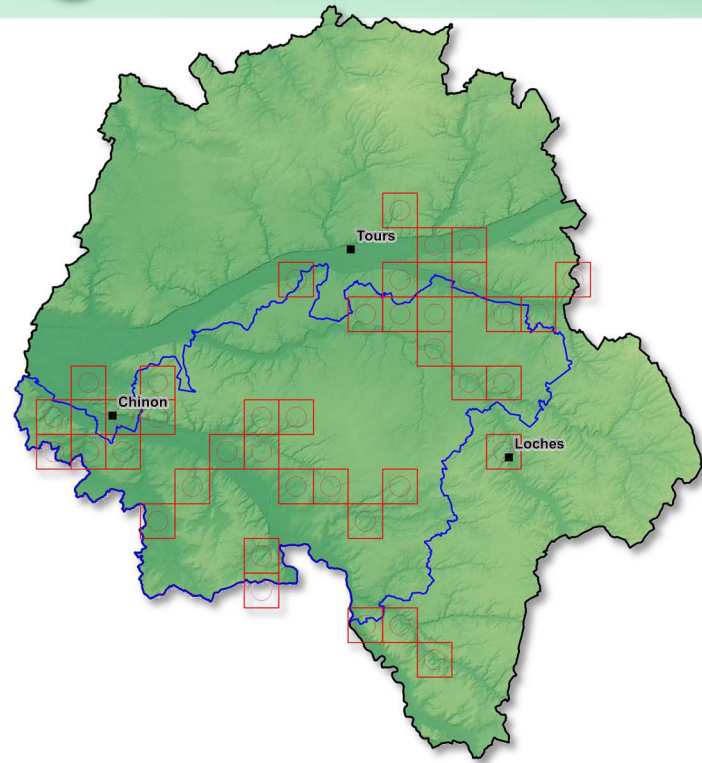
A

S

O

N

D



#### Synonymie partielle :

- ◆ *Echinosperrum lappula* (L.) Lehm., 1818
- ◆ *Myosotis lappula* L., 1753



*Lappula squarrosa* (Retz.) Dumort., 1827  
Borraginacées

© CBNBP/MNHN Rémi DUPRE

J

F

M

A

M

J

J

A

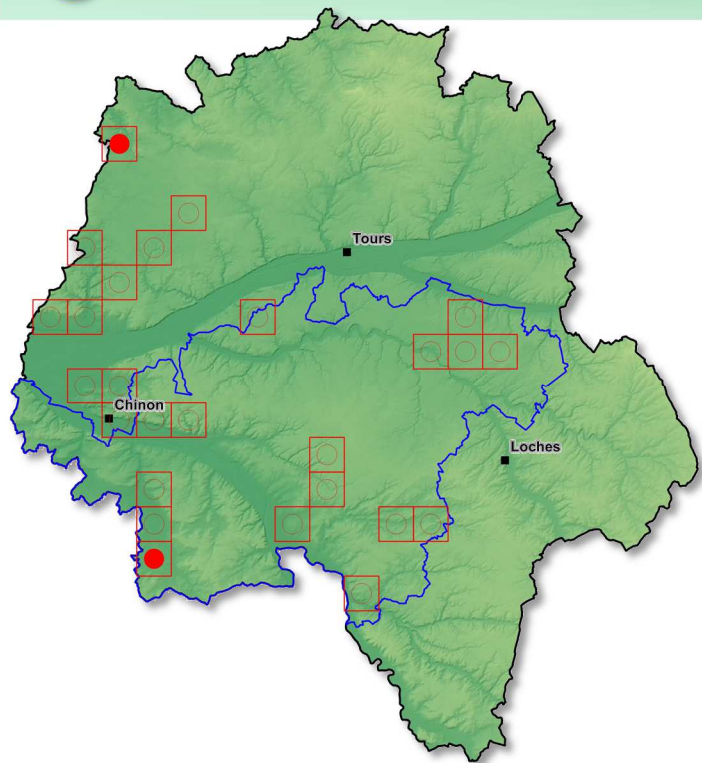
S

O

N

D

## La petite Spéculaire



#### Synonymie partielle :

- ◆ *Specularia hybrida* (L.) A.D.C., 1830



*Legousia hybrida* (L.) Delarbre, 1800  
Campanulacées

© CBNBP/MNHN Rémi DUPRE

J

F

M

A

M

J

J

A

S

O

N

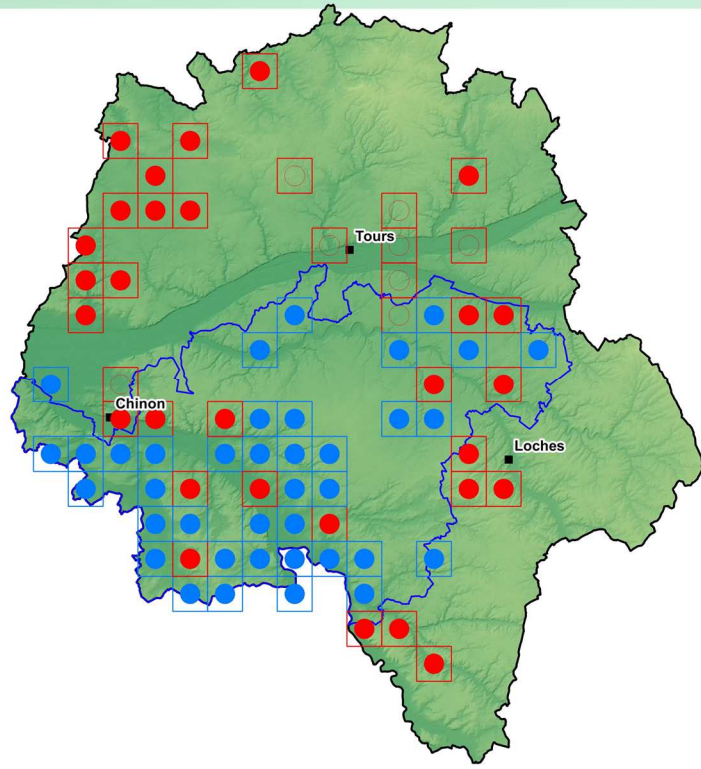
D

J  
F  
M  
A  
M  
J  
J  
A  
S  
O  
N  
D



*Legousia speculum-veneris* (L.) Chaix, 1785  
Campanulacées

© CBNBP/MNHN Rémi DUPRE



**Synonymie partielle :**

- ◆ *Specularia speculum-veneris* (L.) A.DC., 1830

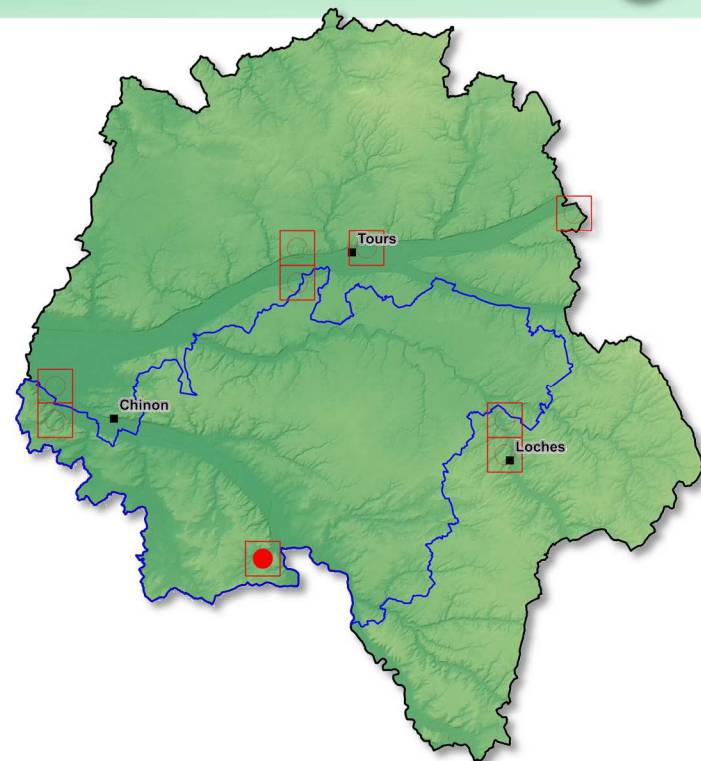
## La Linaire des champs

J  
F  
M  
A  
M  
J  
J  
A  
S  
O  
N  
D



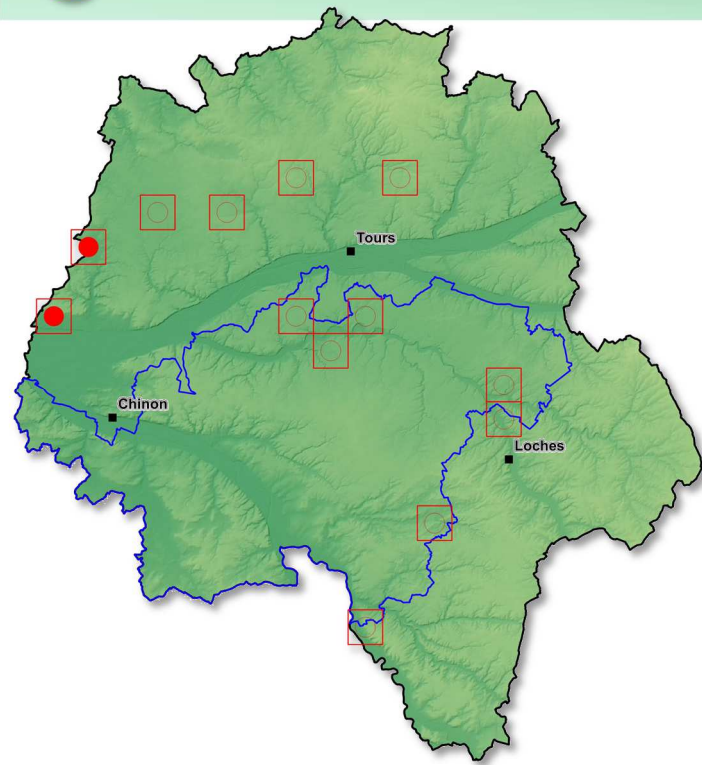
*Linaria arvensis* (L.) Desf., 1799  
Plantaginacées

© CBNBP/MNHN Rémi DUPRE



**Synonymie partielle :**

- ◆ *Antirrhinum arvense* L., 1753



Synonymie partielle :



*Linaria pelisseriana* (L.) Mill., 1768  
Plantaginacées

© CBNBP/MNHN Jordane CORDIER

J

F

M

A

M

J

J

A

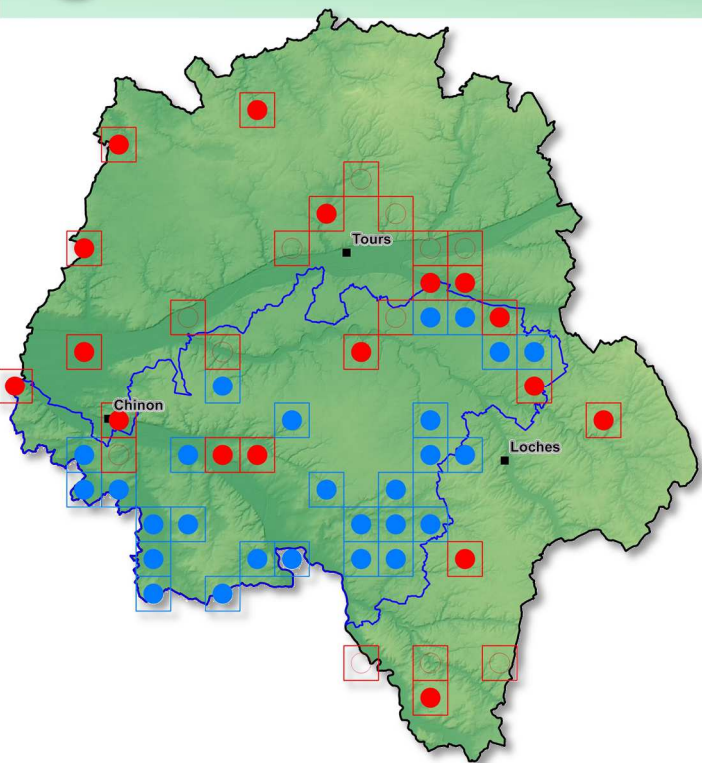
S

O

N

D

## Le Grémil des champs



Synonymie partielle :

◆ *Buglossoides arvensis* (L.) I.M.Johnst., 1954



*Lithospermum arvense* L., 1753  
Borraginacées

© CBNBP/MNHN Rémi DUPRE

J

F

M

A

M

J

J

A

S

O

N

D



J  
F  
M  
A  
M  
J  
J  
A  
S  
O  
N  
D



*Logfia gallica* (L.) Coss. & Germ., 1843  
Astéracées

© CBNBP/MNHN Rémi DUPRE

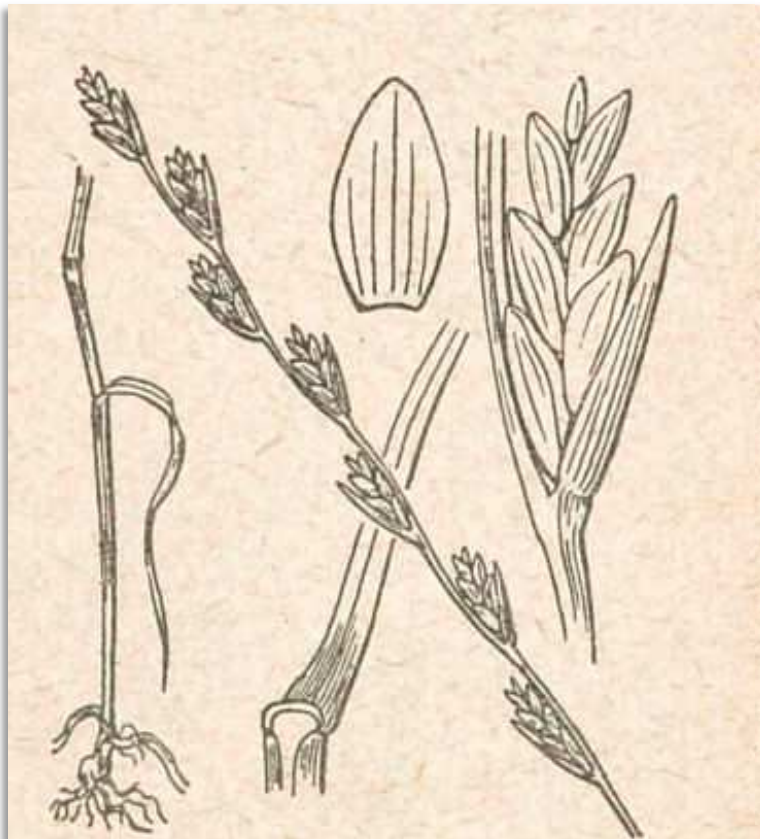


**Synonymie partielle :**

- ◆ *Filago gallica* L., 1753
- ◆ *Gnaphalium gallicum* L., 1753

## L'Ivraie du lin

J  
F  
M  
A  
M  
J  
J  
A  
S  
O  
N  
D



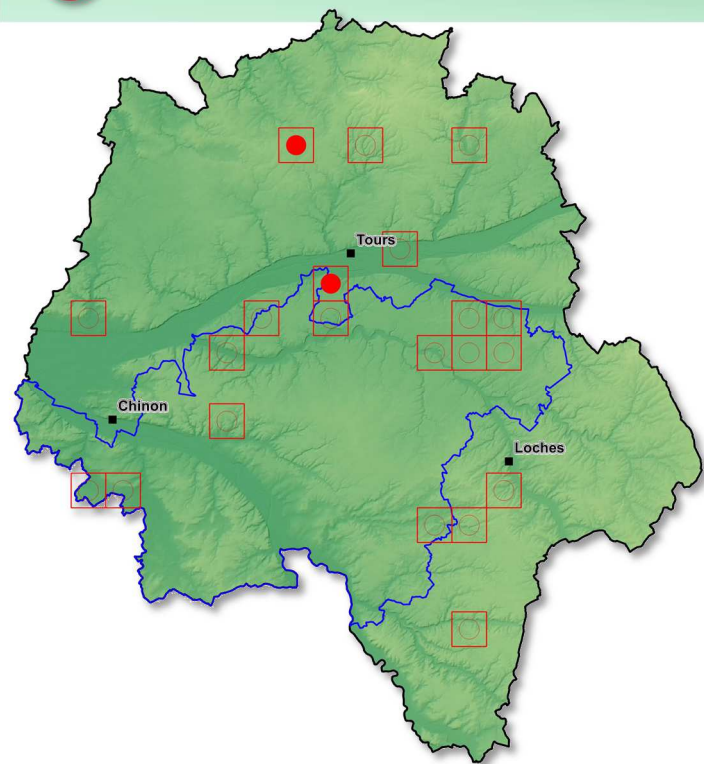
*Lolium remotum* Schrank, 1789  
Poacées

© Coste, 1937



**Synonymie partielle :**

- ◆ *Lolium linicola* Sond. ex W.D.J.Koch, 1834
- ◆ *Lolium temulentum* subsp. *linicola* Berher, 1887



Synonymie partielle :



*Lolium temulentum* L., 1753  
Poacées

© Coste, 1937

J

F

M

A

M

J

J

A

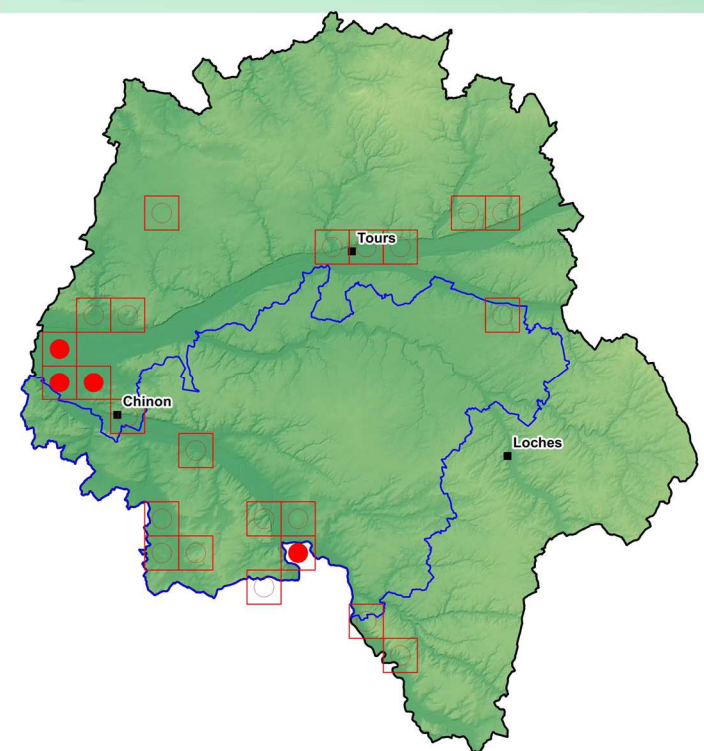
S

O

N

D

## Le Lupin à feuilles étroites



Synonymie partielle :



*Lupinus angustifolius* L., 1753  
Fabacées

© CBNBP/MNHN Rémi DUPRE

J

F

M

A

M

J

J

A

S

O

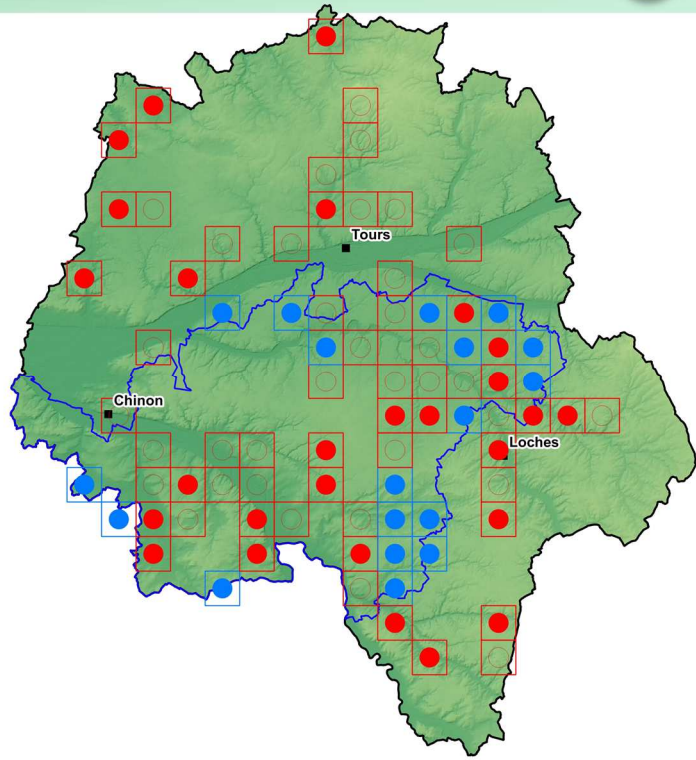
N

D



*Malva setigera* Spenn., 1829  
Malvacées

© CBNBP/MNHN Rémi DUPRE



**Synonymie partielle :**

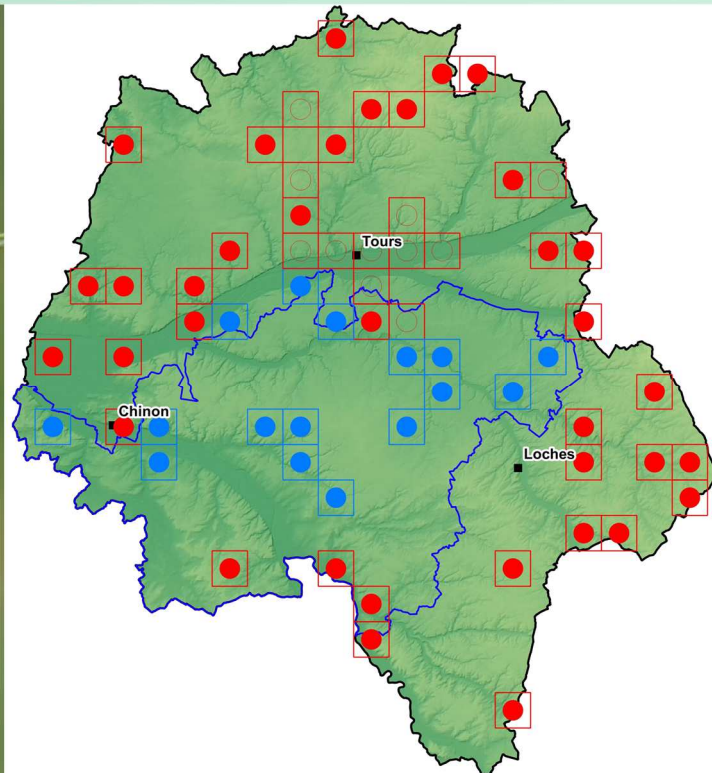
◆ *Althaea hirsuta* L., 1753

## Le Muflier des champs



*Misopates orontium* (L.) Raf., 1840  
Plantaginacées

© CBNBP/MNHN Rémi DUPRE



**Synonymie partielle :**

◆ *Antirrhinum orontium* L., 1753

J

F

M

A

M

J

J

A

S

O

N

D

J

F

M

A

M

J

J

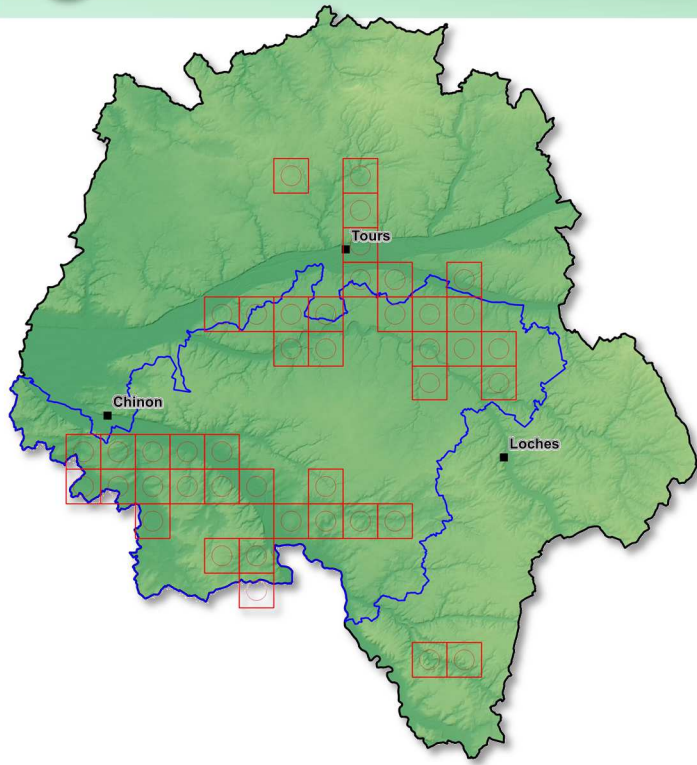
A

S

O

N

D



Synonymie partielle :



*Myagrum perfoliatum* L., 1753  
Brassicacées

© Rémi DUPRE

J

F

M

A

M

J

J

A

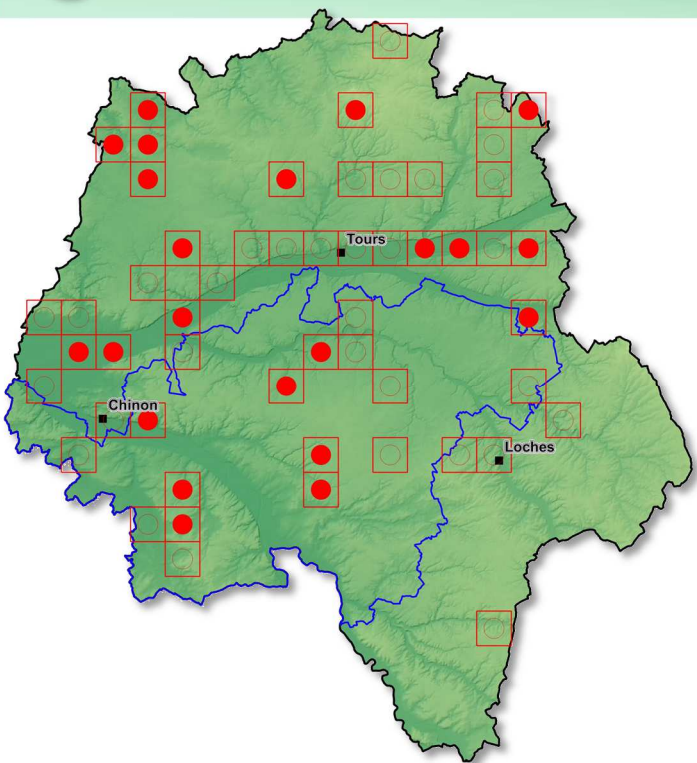
S

O

N

D

## La Ratoncule naine



Synonymie partielle :



*Myosurus minimus* L., 1753  
Renonculacées

© CBNBP/MNHN Rémi DUPRE

J

F

M

A

M

J

J

A

S

O

N

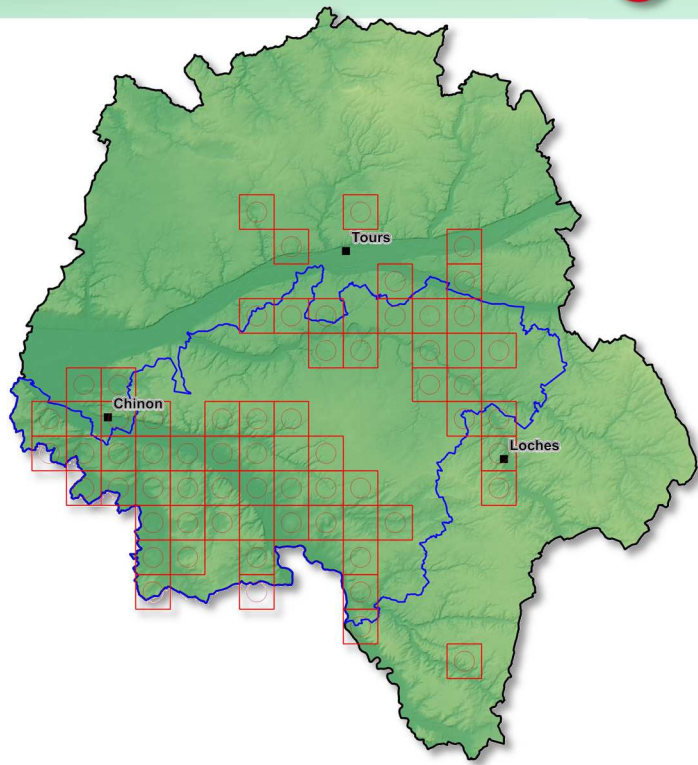
D

J  
F  
M  
A  
M  
J  
J  
A  
S  
O  
N  
D



*Neslia paniculata* (L.) Desv., 1815  
Brassicacées

© CBNBP/MNHN Jordane CORDIER



Synonymie partielle :

## La Nigelle des champs

J  
F  
M  
A  
M  
J  
J  
A  
S  
O  
N  
D

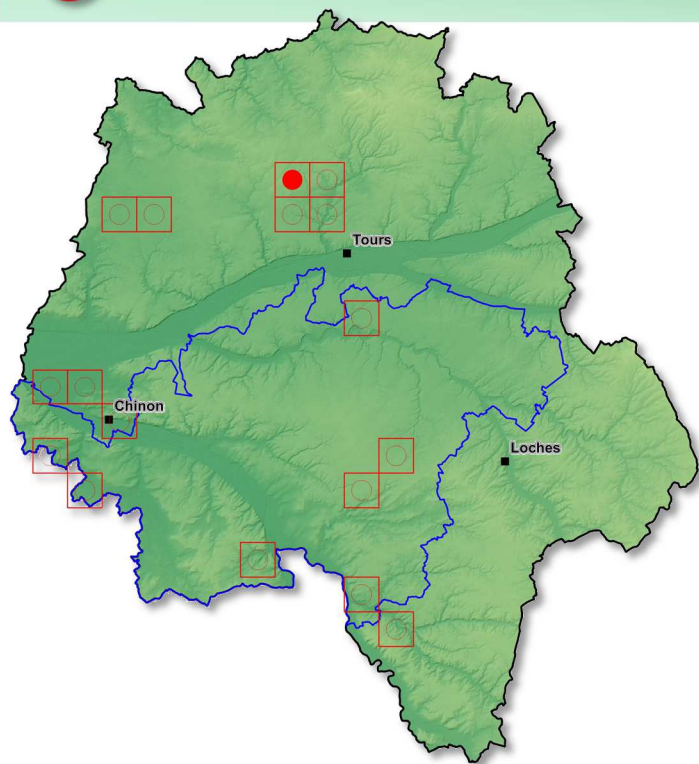


*Nigella arvensis* L., 1753  
Renonculacées

© Fabrice PERRIAT



Synonymie partielle :



Synonymie partielle :

-



*Orlaya grandiflora* (L.) Hoffm., 1814  
Apiacées

© CBNBP/MNHN Jordane CORDIER

J

F

M

A

M

J

J

A

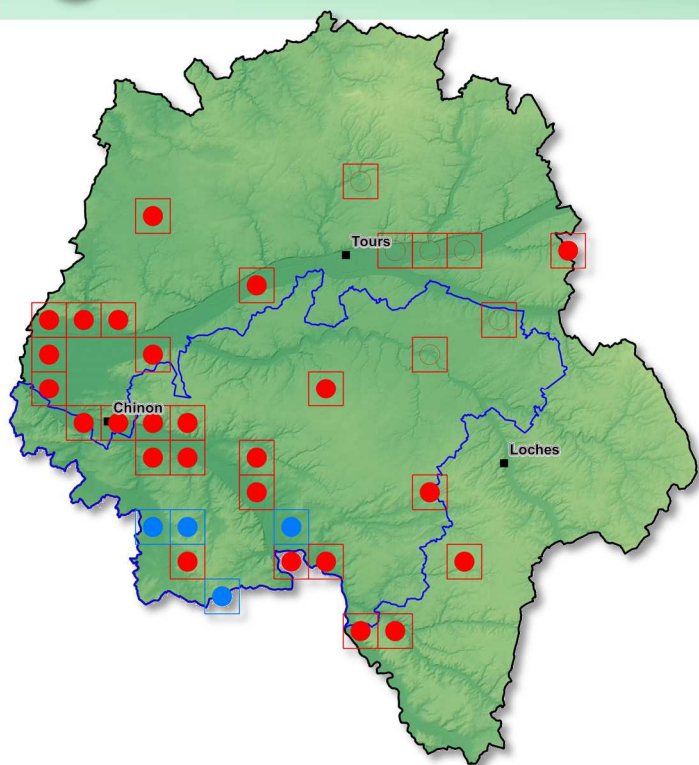
S

O

N

D

## Le Pavot argémone



Synonymie partielle :

-



*Papaver argemone* L., 1753  
Papavéracées

© CBNBP/MNHN Rémi DUPRE

J

F

M

A

M

J

J

A

S

O

N

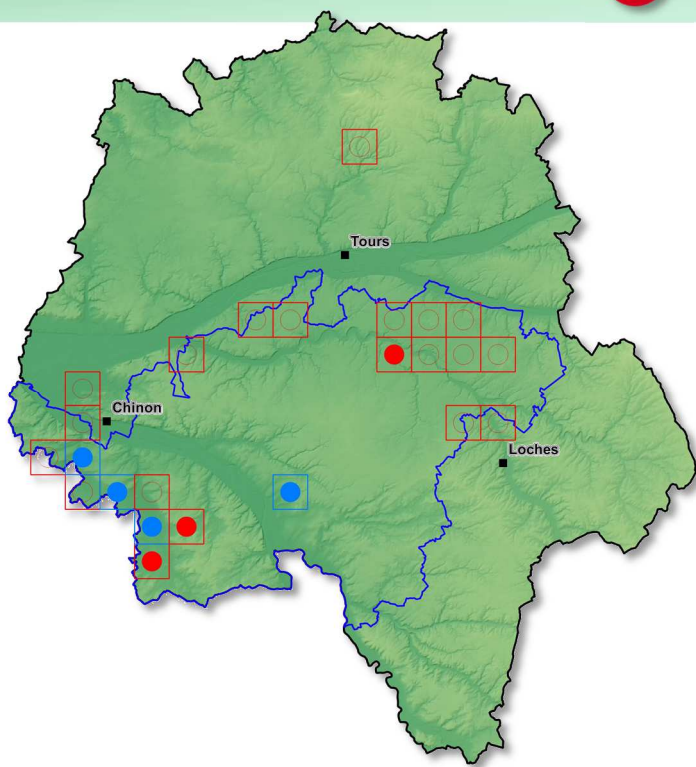
D

J  
F  
M  
A  
M  
J  
J  
A  
S  
O  
N  
D



*Papaver hybridum* L., 1753  
Papavéracées

© Fabrice PERRIAT



Synonymie partielle :

◆ *Papaver hispidum* Lam., 1779

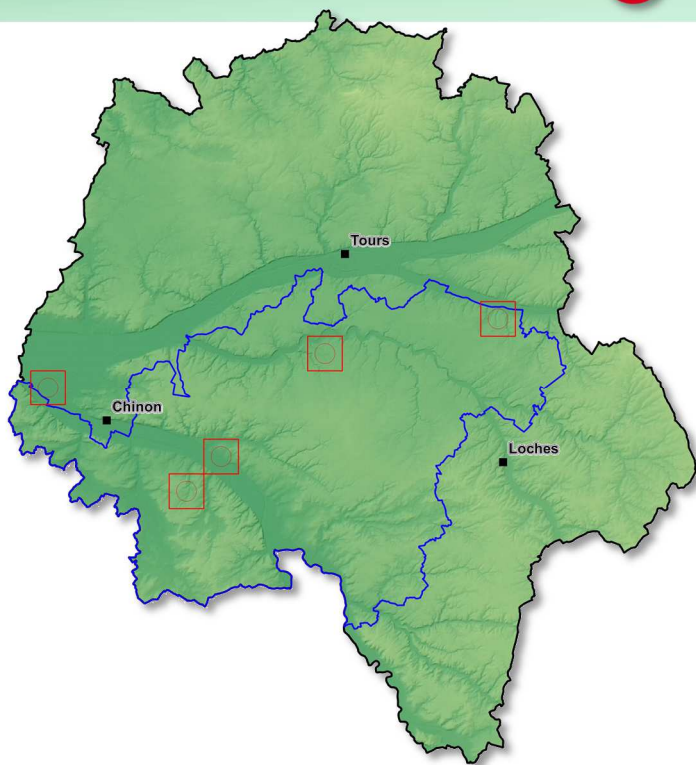
## Le petit Polynème

J  
F  
M  
A  
M  
J  
J  
A  
S  
O  
N  
D



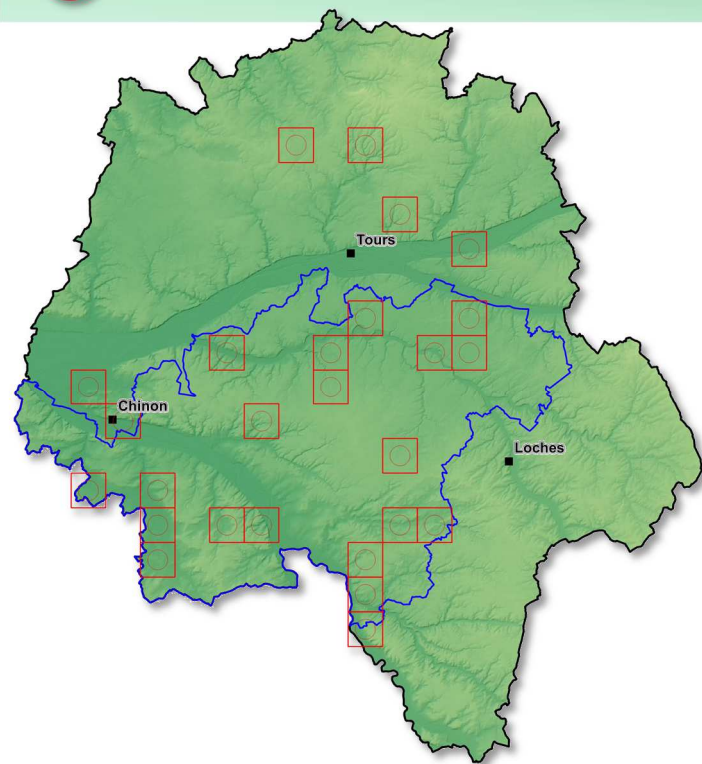
*Polycnemum arvense* L., 1753  
Amaranthacées

© CBNBP/MNHN Rémi DUPRE



Synonymie partielle :

-



### Synonymie partielle :

- ◆ *Polycnemum arvense* subsp. *majus* (A.Braun) Celak., 1871



*Polycnemum majus* A.Braun, 1841  
Amaranthacées

© Fabrice PERRIAT

J

F

M

A

M

J

J

A

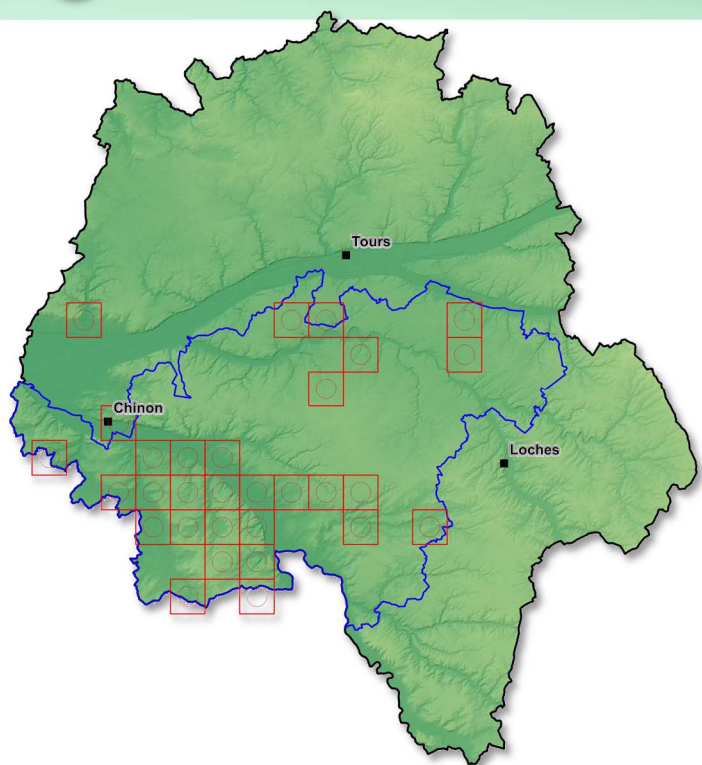
S

O

N

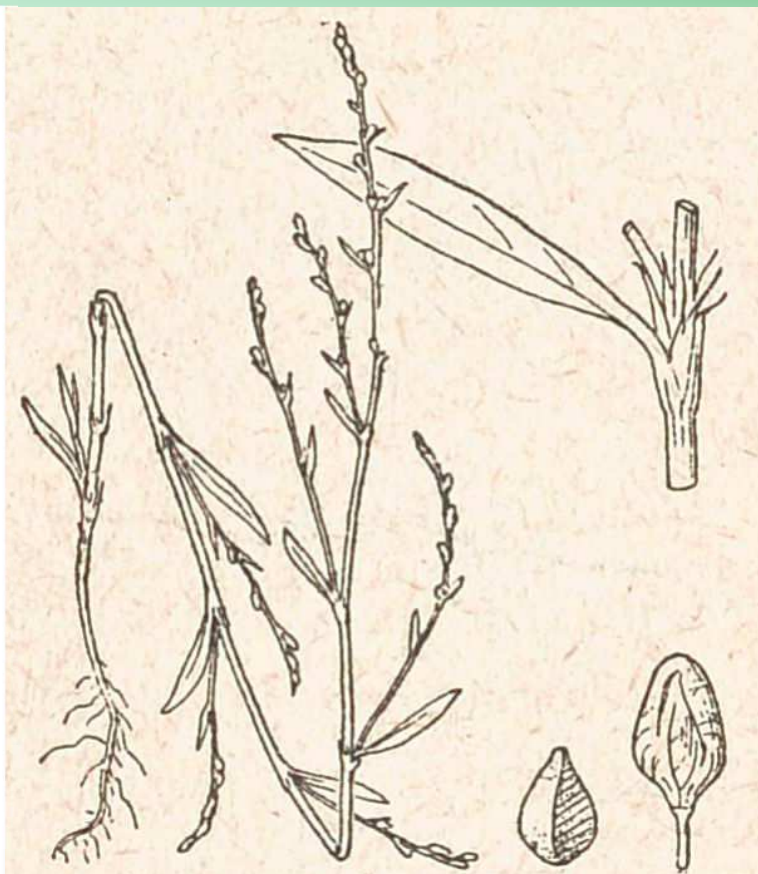
D

## La Renouée de Bellardi



### Synonymie partielle :

-



*Polygonum bellardii* All., 1785  
Polygonacées

© Coste, 1937

J

F

M

A

M

J

J

A

S

O

N

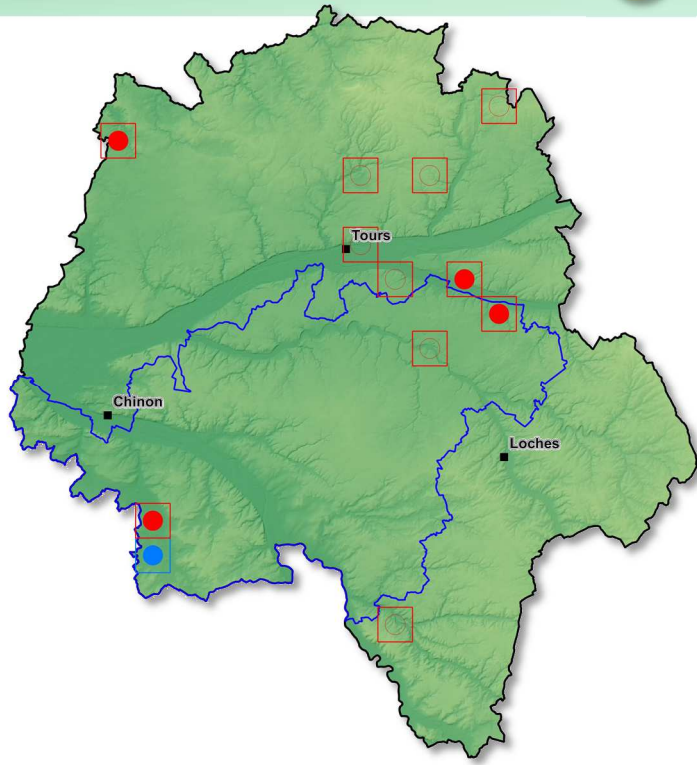
D





*Ranunculus arvensis* L., 1753  
Renonculacées

© CBNBP/MNHN Rémi DUPRE



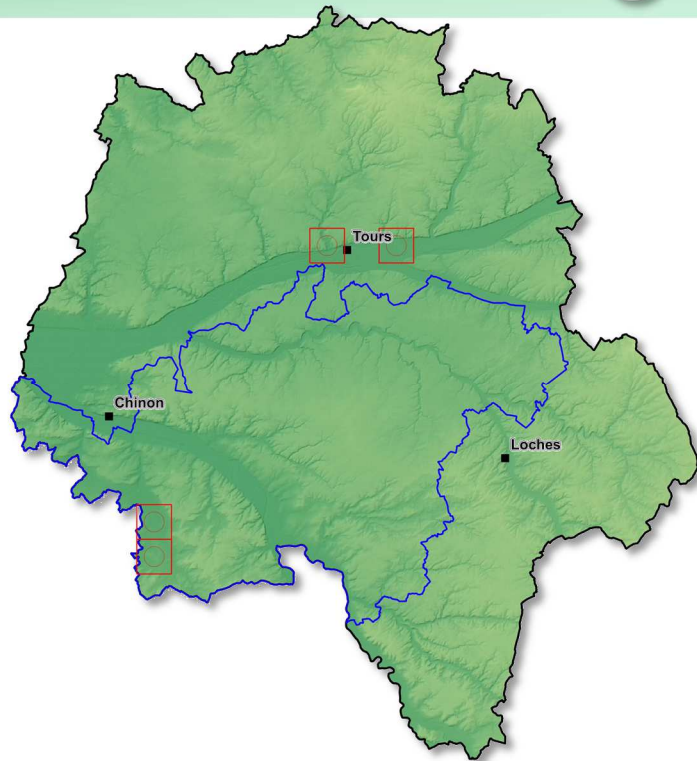
Synonymie partielle :

## Le Réséda raiponce



*Reseda phyteuma* L., 1753  
Résédacées

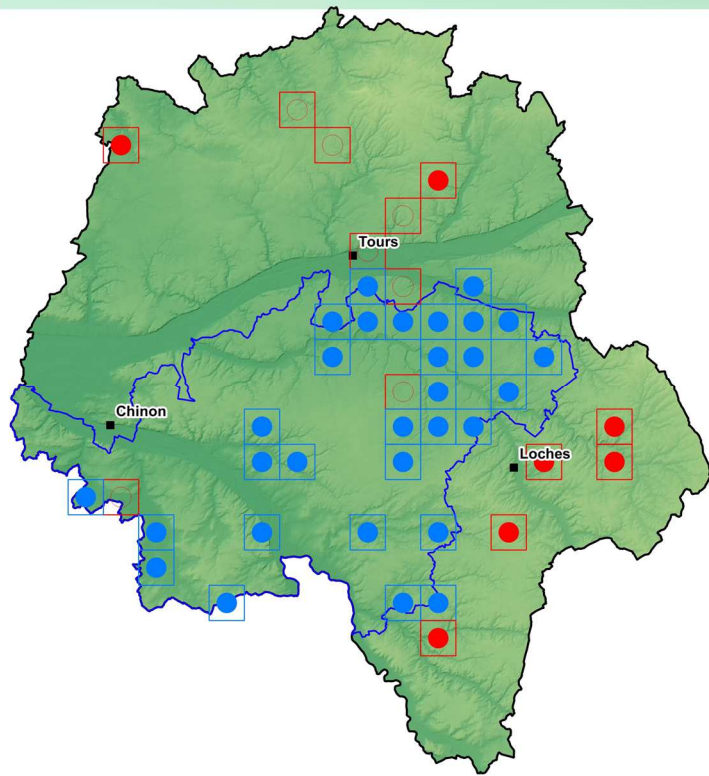
© Florient DESMOULINS



Synonymie partielle :

J  
F  
M  
A  
M  
J  
J  
A  
S  
O  
N  
D

J  
F  
M  
A  
M  
J  
J  
A  
S  
O  
N  
D



Synonymie partielle :



*Scandix pecten-veneris* L., 1753  
Apiacées

© CBNBP/MNHN Rémi DUPRE

J

F

M

A

M

J

J

A

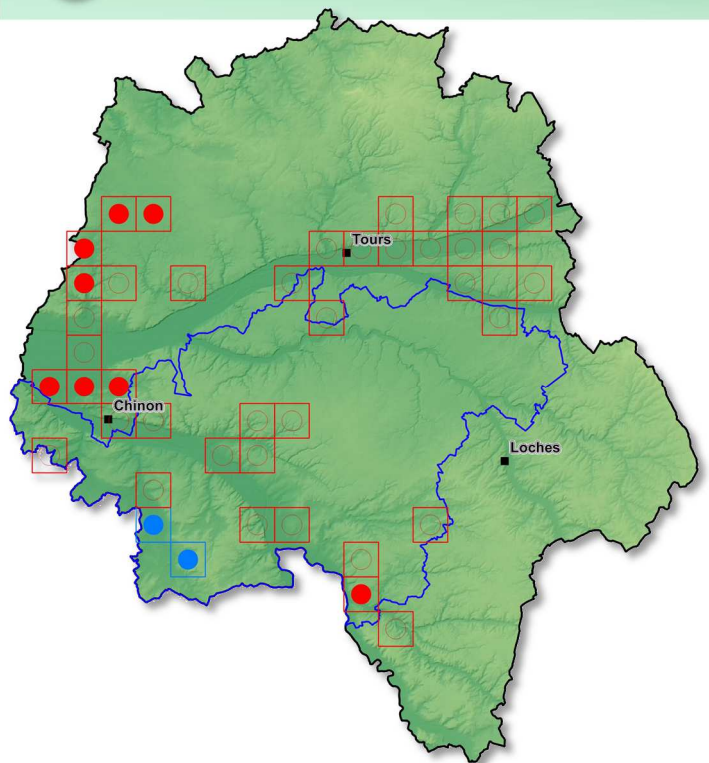
S

O

N

D

## Le Silène conique



Synonymie partielle :



*Silene conica* L., 1753  
Caryophyllacées

© CBNBP/MNHN Rémi DUPRE

J

F

M

A

M

J

J

A

S

O

N

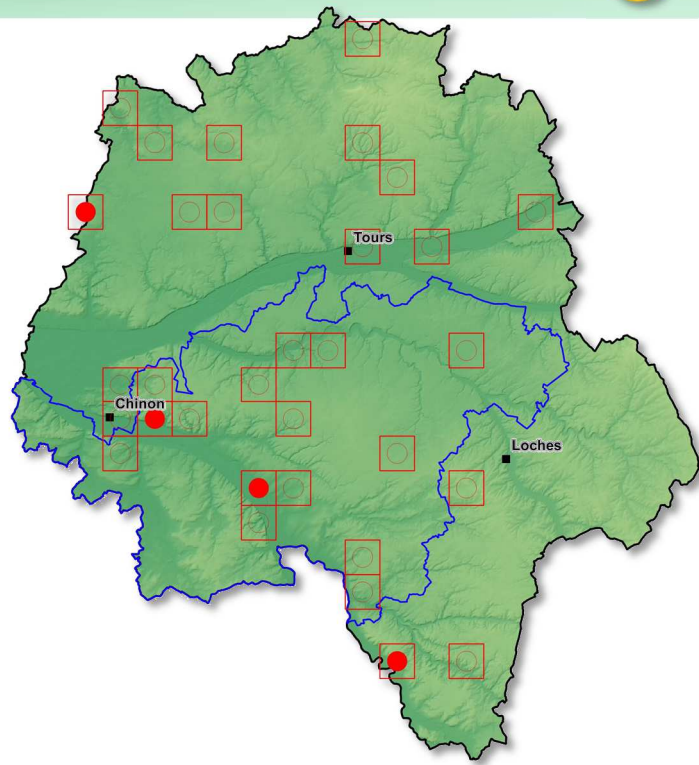
D

J  
F  
M  
A  
M  
J  
J  
A  
S  
O  
N  
D



*Silene gallica* L., 1753  
Caryophyllacées

© CBNBP/MNHN Rémi DUPRE



Synonymie partielle :

-

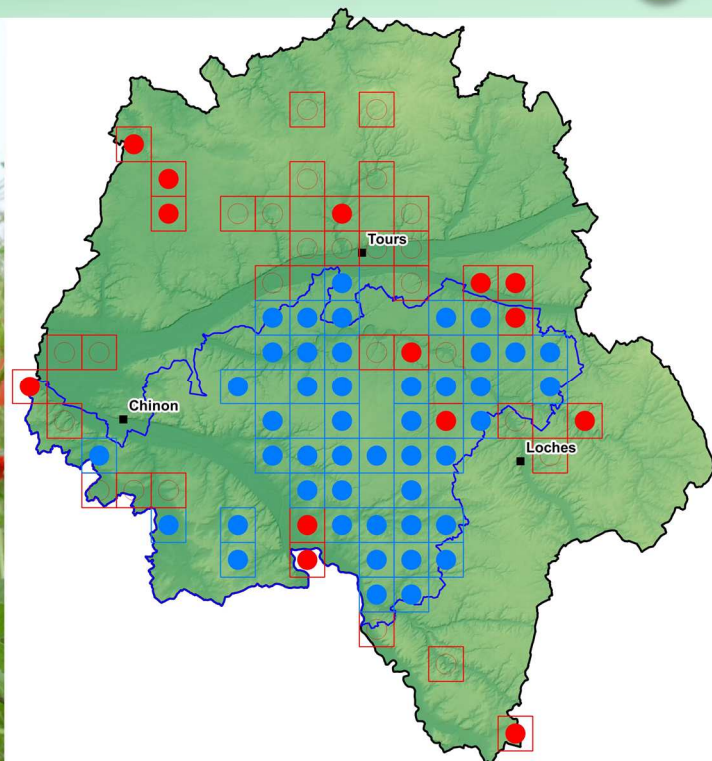
## Le Persil des moissons

J  
F  
M  
A  
M  
J  
J  
A  
S  
O  
N  
D



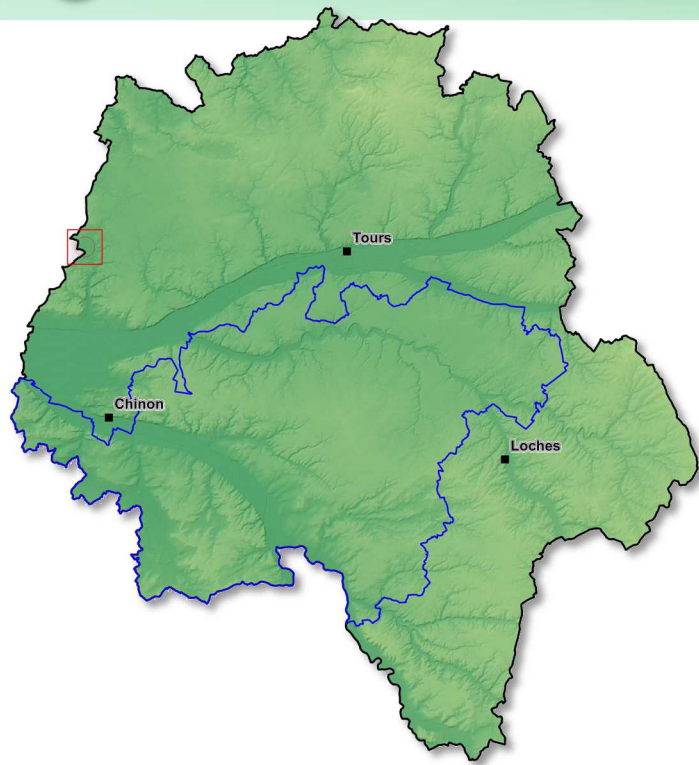
*Sison segetum* L., 1753  
Apiacées

© CBNBP/MNHN Florient DESMOULINS



Synonymie partielle :

◆ *Petroselinum segetum* (L.) W.D.J.Koch, 1824



Synonymie partielle :

-



*Spargula morisonii* Boreau, 1847  
Caryophyllacées

© CBNBP/MNHN Rémi DUPRE

J

F

M

A

M

J

J

A

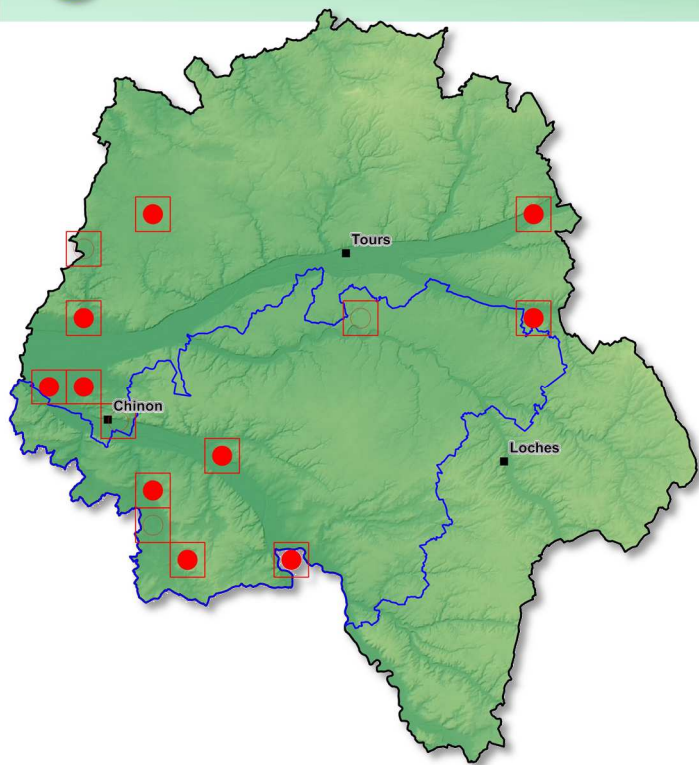
S

O

N

D

## La Spargoute à cinq étamines



Synonymie partielle :

-



*Spargula pentandra* L., 1753  
Caryophyllacées

© CBNBP/MNHN Patricia VAHRAMEEV

J

F

M

A

M

J

J

A

S

O

N

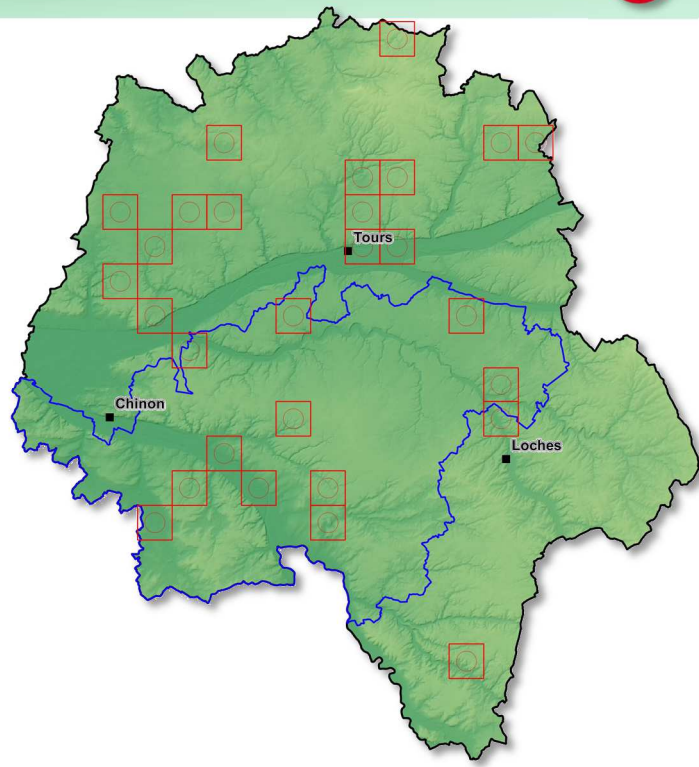
D

J  
F  
M  
A  
M  
J  
J  
A  
S  
O  
N  
D



*Spergula segetalis* (L.) Vill., 1789  
Caryophyllacées

© CBNBP/MNHN Rémi DUPRE



**Synonymie partielle :**

- ◆ *Arenaria segetalis* (L.) Lam., 1779
- ◆ *Delia segetalis* (L.) Dumort., 1827
- ◆ *Spergularia segetalis* (L.) G. Don, 1831

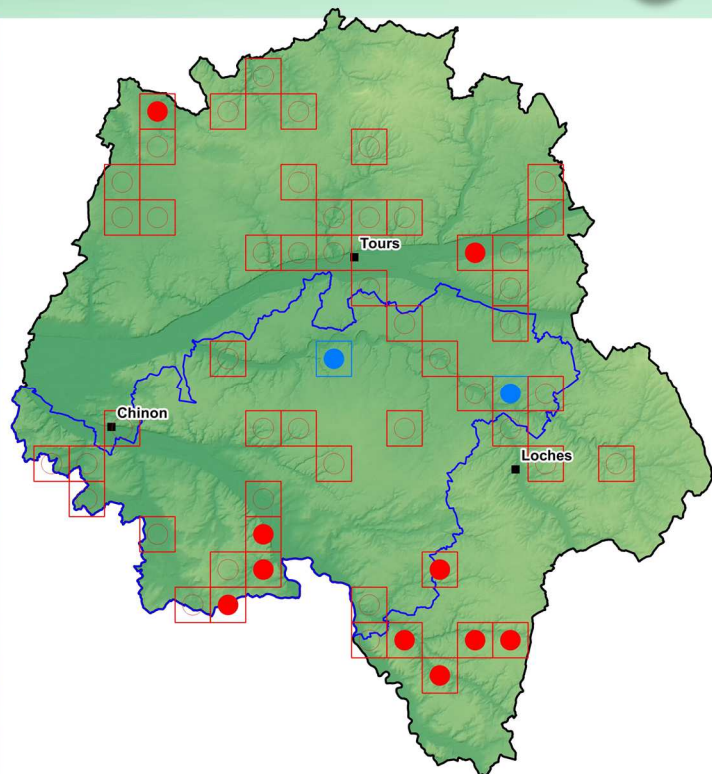
## L'Épiaire annuelle

J  
F  
M  
A  
M  
J  
J  
A  
S  
O  
N  
D



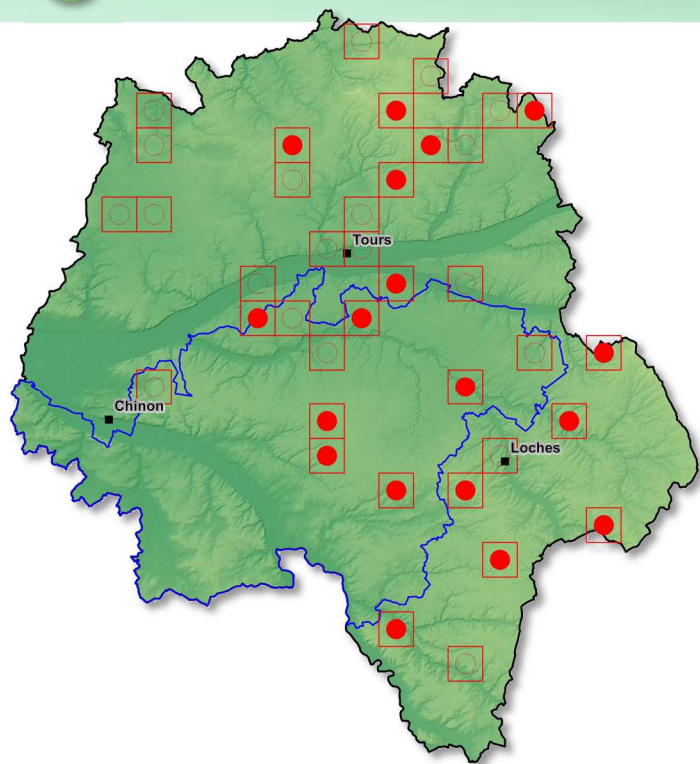
*Stachys annua* (L.) L., 1763  
Lamiacées

© CBNBP/MNHN Rémi DUPRE



**Synonymie partielle :**

-



Synonymie partielle :



*Stachys arvensis* (L.) L., 1763  
Lamiacées

© CBNBP/MNHN Rémi DUPRE

J

F

M

A

M

J

J

A

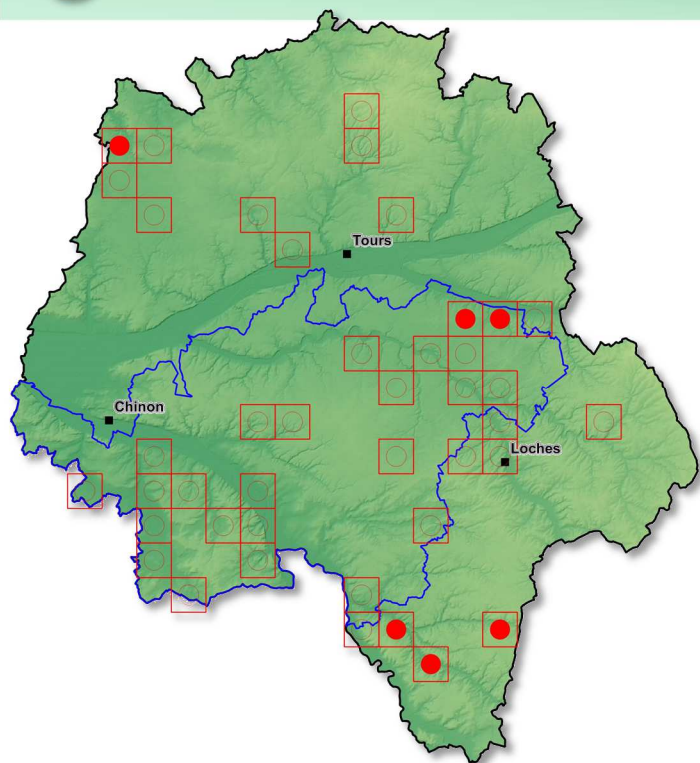
S

O

N

D

## La Germandrée botryde



Synonymie partielle :



*Teucrium botrys* L., 1753  
Lamiacées

© CBNBP/MNHN Jordane CORDIER

J

F

M

A

M

J

J

A

S

O

N

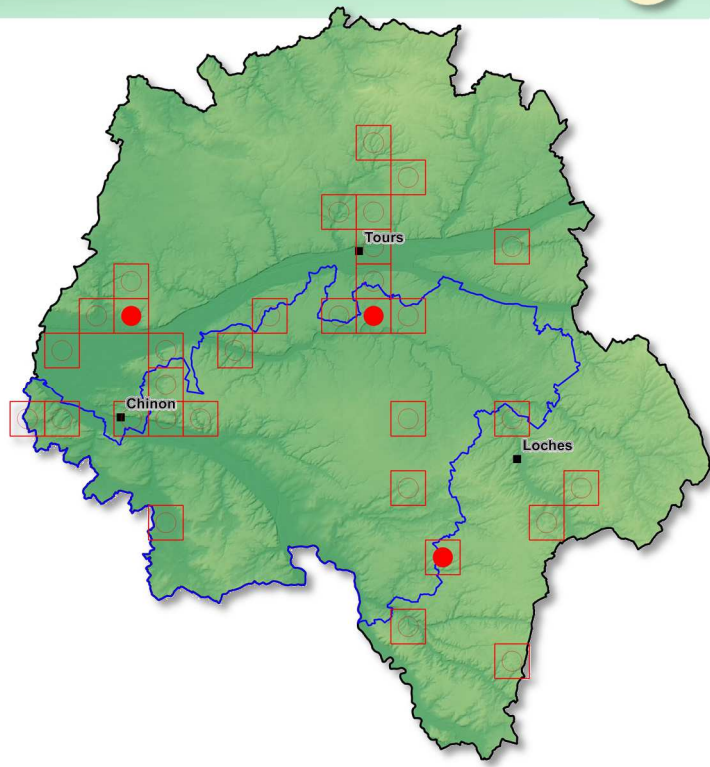
D

J  
F  
M  
A  
M  
J  
J  
A  
S  
O  
N  
D



*Thlaspi arvense* L., 1753  
Brassicacées

© Rémi DUPRE



Synonymie partielle :

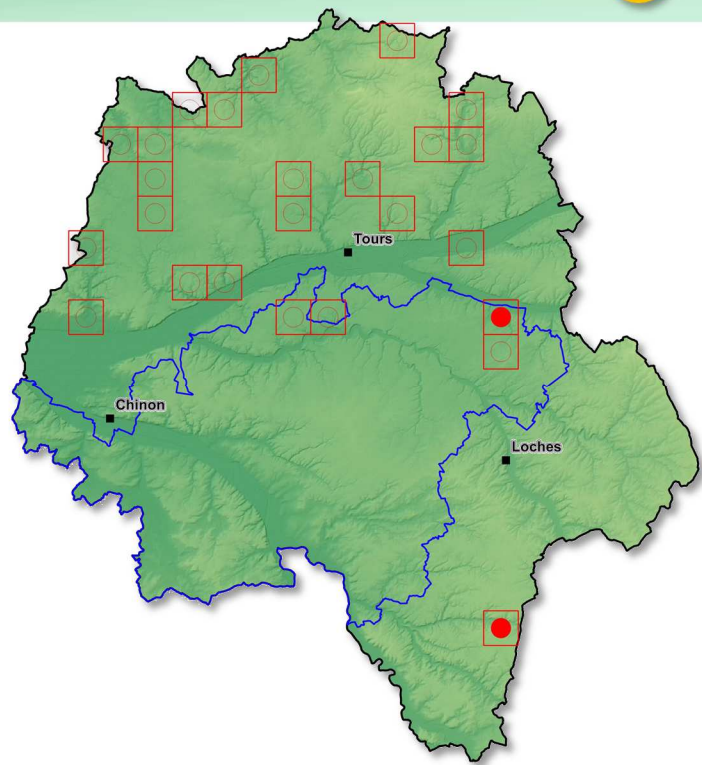
## La Passerine annuelle

J  
F  
M  
A  
M  
J  
J  
A  
S  
O  
N  
D



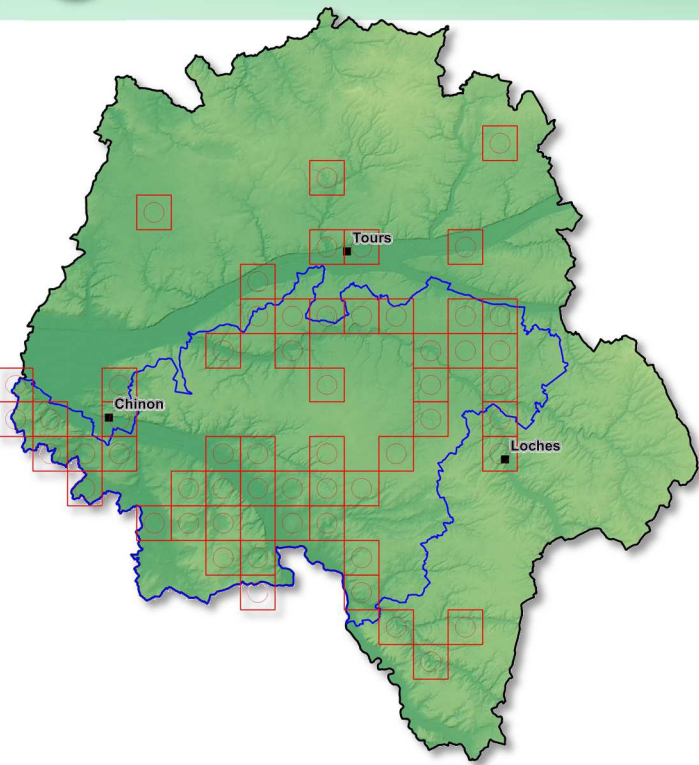
*Thymelaea passerina* (L.) Coss. & Germ., 1861  
Thyméléacées

© CBNBP/MNHN Rémi DUPRE



Synonymie partielle :

- ◆ *Passerina annua* Wikstr., 1820
- ◆ *Stellera passerina* L., 1753



**Synonymie partielle :**

- ◆ *Caucalis latifolia* L., 1767



*Turgenia latifolia* (L.) Hoffm., 1814  
Apiacées

© Rémi DUPRÉ

J

F

M

A

M

J

J

A

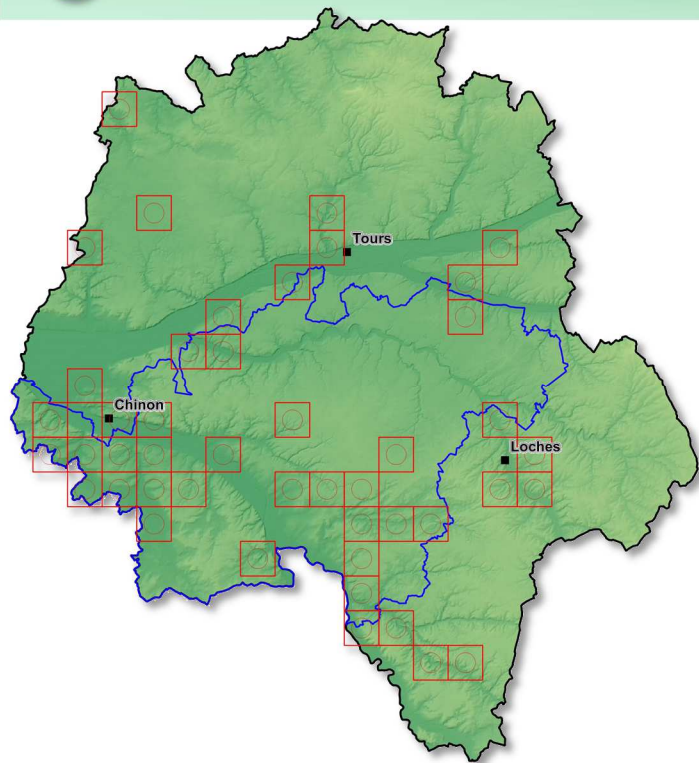
S

O

N

D

## La Saponaire des vaches



**Synonymie partielle :**



*Vaccaria hispanica* (Mill.) Rauschert, 1965  
Caryophyllacées

© Rémi DUPRÉ

J

F

M

A

M

J

J

A

S

O

N

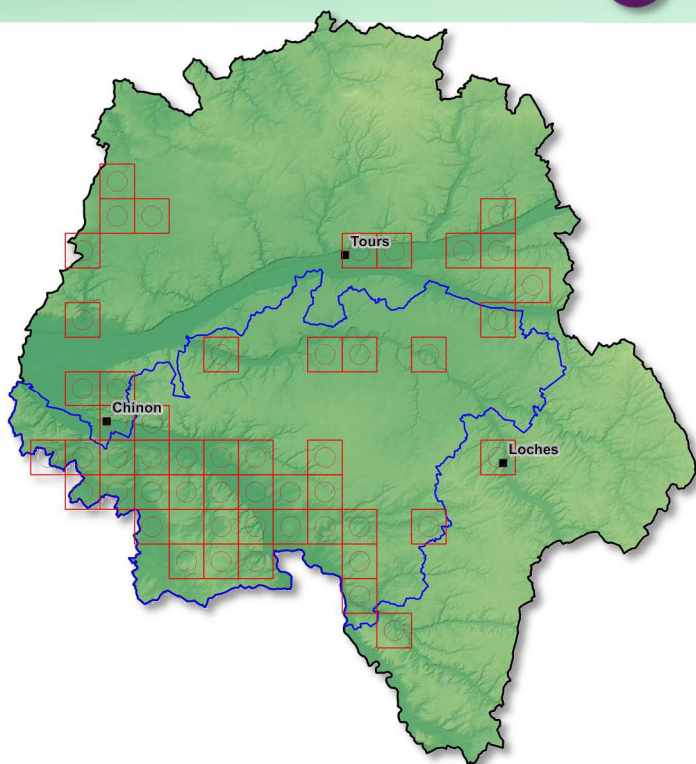
D





*Valerianella coronata* (L.) DC., 1805  
Valérianacées

© CBNBP/MNHN Jordane CORDIER



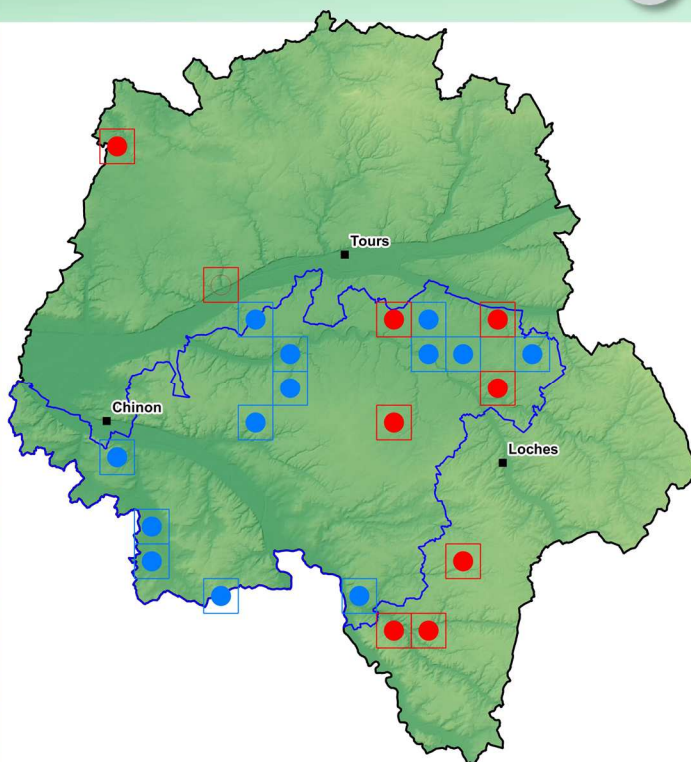
Synonymie partielle :

## La Mâche dentée

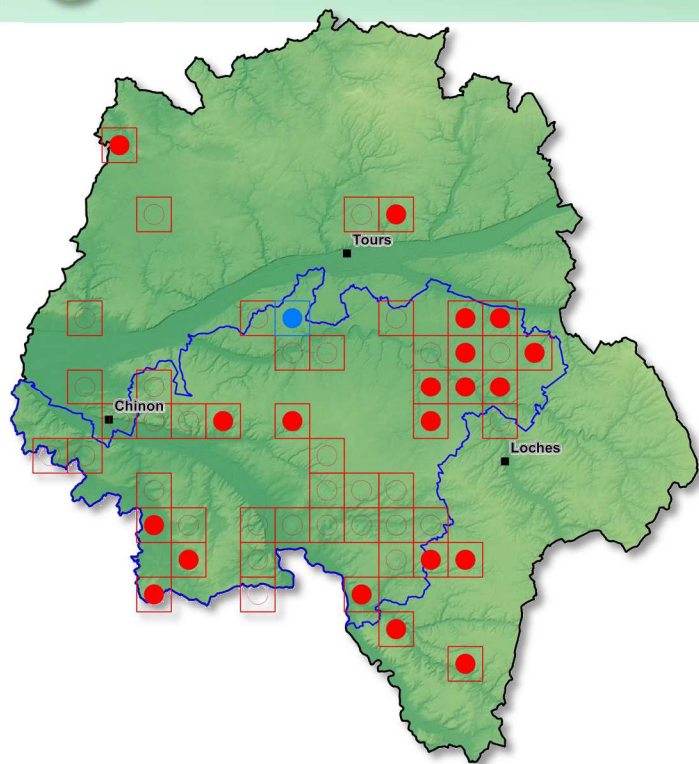


*Valerianella dentata* (L.) Pollich, 1776  
Valérianacées

© CBNBP/MNHN Rémi DUPRE



Synonymie partielle :



Synonymie partielle :

-



*Valerianella eriocarpa* Desv., 1809  
Valérianacées

© CBNBP/MNHN Jordane CORDIER

J

F

M

A

M

J

J

A

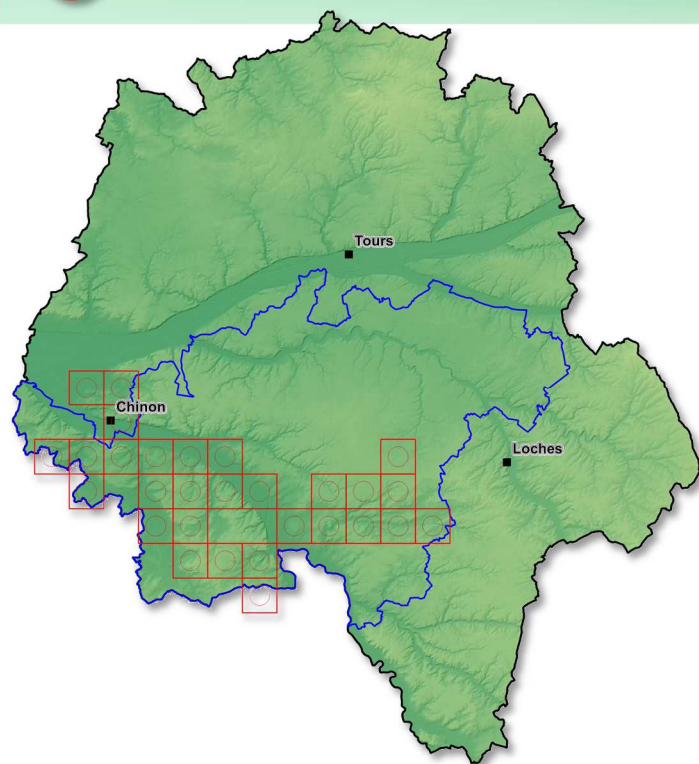
S

O

N

D

## La Véronique précoce



Synonymie partielle :

-



*Veronica praecox* All., 1789  
Plantaginacées

© CBNBP/MNHN Nicolas ROBOUAM

J

F

M

A

M

J

J

A

S

O

N

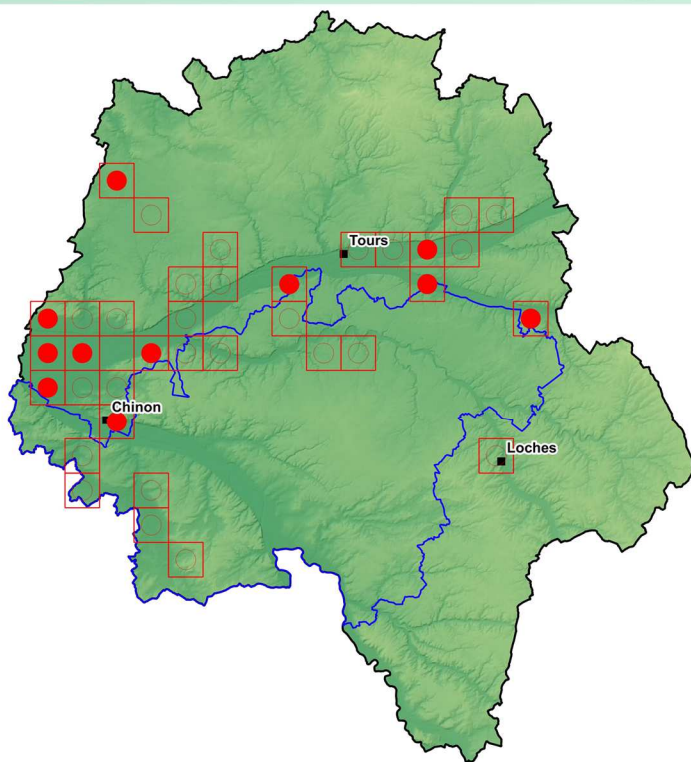
D

J  
F  
M  
A  
M  
J  
J  
A  
S  
O  
N  
D



*Veronica triphyllos* L., 1753  
Plantaginacées

© CBNBP/MNHN Jordane CORDIER



Synonymie partielle :

-

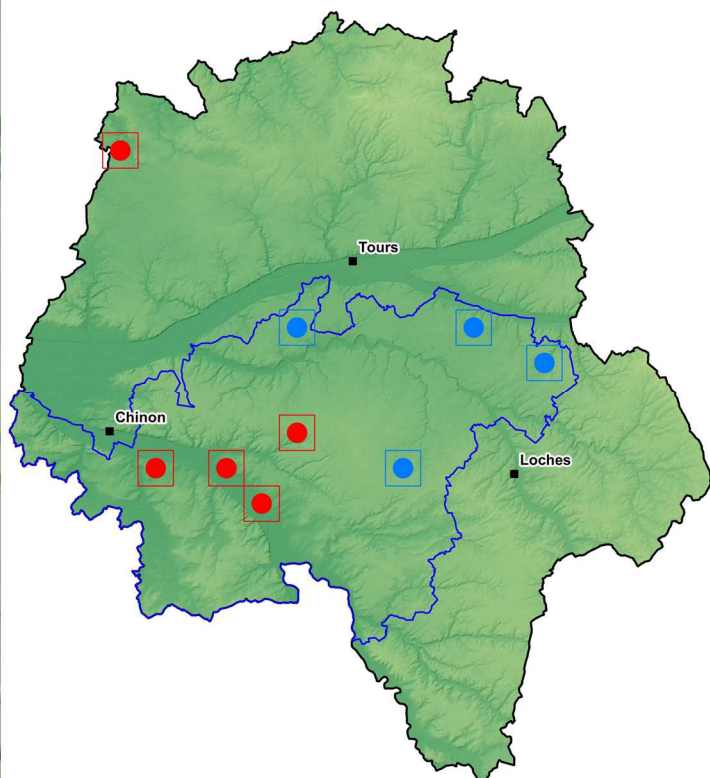
## La Vesce bigarrée

J  
F  
M  
A  
M  
J  
J  
A  
S  
O  
N  
D



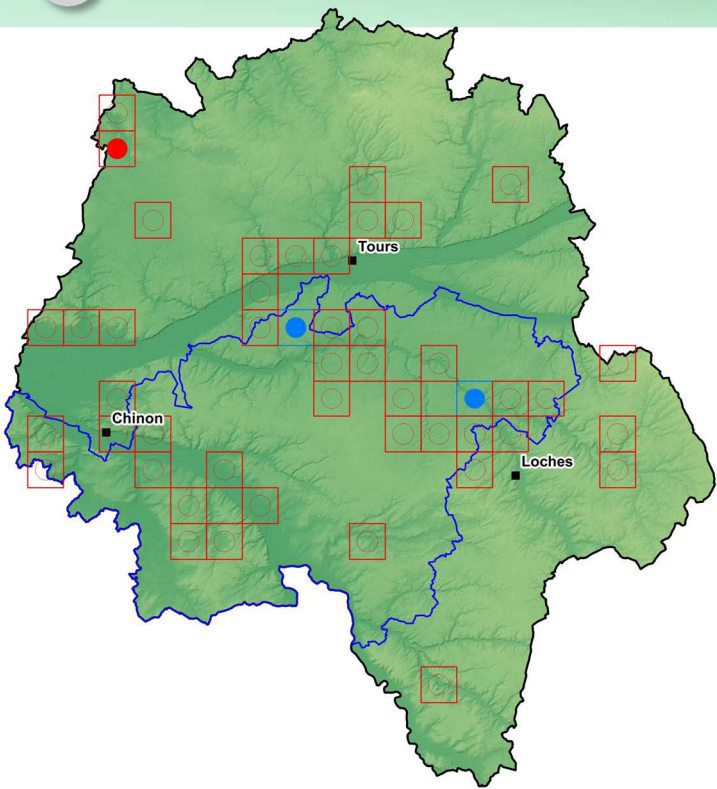
*Vicia dasycarpa* Ten., 1829  
Fabacées

© CBNBP/MNHN Jordane CORDIER



Synonymie partielle :

-



#### Synonymie partielle :

- ◆ *Ervum gracile* (Lois.) DC., 1813
- ◆ *Vicia gracilis* Loisel., 1807



*Vicia parviflora* Cav., 1801  
Fabacées

© CBNBP/MNHN Rémi DUPRE

J

F

M

A

M

J

J

A

S

O

N

D

## INDEX

### A

<i>Adonis aestivalis</i> L. ....	6
<i>Adonis annua</i> L. ....	6
<i>Adonis anomala</i> Wallr. ....	7
<i>Adonis autumnalis</i> L. ....	6
<i>Adonis citrina</i> DC. ....	7
Adonis couleur de feu .....	7
Adonis d'automne .....	6
Adonis d'été .....	6
<i>Adonis flammea</i> Jacq. ....	7
<i>Adonis flava</i> Vill. ....	6
<i>Agrostemma githago</i> L. ....	7
<i>Ajuga chamaepitys</i> (L.) Schreb. ....	8
<i>Althaea hirsuta</i> L. ....	33
Amourette (petite) .....	13
<i>Anchusa azurea</i> Mill. ....	8
<i>Anchusa italica</i> Retz. ....	8
Androsace des champs .....	9
<i>Androsace maxima</i> L. ....	9
<i>Anthemis arvensis</i> L. ....	9
<i>Anthemis cotula</i> L. ....	10
Anthémis des champs .....	9
Anthémis puante .....	10
<i>Antirrhinum arvense</i> L. ....	29
<i>Antirrhinum orontium</i> L. ....	33
<i>Apera interrupta</i> (L.) P.Beauv. ....	10
<i>Arenaria segetalis</i> (L.) Lam. ....	43
<i>Arnosëris minima</i> (L.) Schweigg. & Körte .....	11
Arnosëris naine .....	11
<i>Arnosëris pusilla</i> Gaertn. ....	11
<i>Asperula arvensis</i> L. ....	11
Aspérule des champs .....	11

### B

<i>Barbarea intermedia</i> Boreau .....	12
Barbarée intermédiaire .....	12
Bardanette hérissée .....	28
<i>Bifora radians</i> M.Bieb. ....	12
Bifora rayonnant .....	12
Bleuet .....	17
<i>Briza minor</i> L. ....	13
Bugle petit pin .....	8
Buglosse d'Italie .....	8
<i>Bupleurum protractum</i> Hoffmanns. & Link .....	14
<i>Bupleurum rotundifolium</i> L. ....	13
<i>Bupleurum subovatum</i> Link ex Spreng. ....	14
Buplèvre à feuilles rondes .....	13
Buplèvre ovale .....	14

### C

<i>Calendula arvensis</i> L. ....	14
<i>Calepina corvini</i> (All.) Desv. ....	15
<i>Calepina irregularis</i> (Asso) Thell. ....	15

Calépine irrégulière .....	15
Carthame laineux .....	15
<i>Carthamus lanatus</i> L. ....	15
Caucalis à fruits larges .....	16
<i>Caucalis daucoïdes</i> L. ....	16
<i>Caucalis latifolia</i> L. ....	46
<i>Caucalis platycarpus</i> L. ....	16
<i>Centaurea cyanus</i> L. ....	17
<i>Centaurea lanata</i> (L.) DC. ....	15
<i>Chamaemelum arvense</i> (L.) All. ....	9
<i>Chamaemelum cotula</i> (L.) All. ....	10
<i>Chamaepitys vulgaris</i> Link. ....	8
Chrysanthème des moissons .....	26
<i>Chrysanthemum segetum</i> L. ....	26
<i>Conringia orientalis</i> (L.) Dumort. ....	16
<i>Consolida regalis</i> Gray .....	18
<i>Coronilla scorpioïdes</i> (L.) W.D.J.Koch .....	17
Coronille scorpion .....	17
Cotonnière à feuilles spathulées .....	21
Cotonnière de France .....	31
Cotonnière des champs .....	20
Cotonnière jaunâtre .....	21
<i>Cyanus segetum</i> Hill .....	17

### D

<i>Delia segetalis</i> (L.) Dumort. ....	43
<i>Delphinium consolida</i> L. ....	18

### E

Échinaire capitée .....	18
<i>Echinaria capitata</i> (L.) Desf. ....	18
<i>Echinospermum lappula</i> (L.) Lehm. ....	28
Épiaire annuelle .....	43
Épiaire des champs .....	44
<i>Ervum gracile</i> (Lois.) DC. ....	50
<i>Erysimum orientale</i> (L.) Mill. ....	16
Euphorbe à feuilles en faux .....	19
Euphorbe à feuilles larges .....	19
<i>Euphorbia falcata</i> L. ....	19
<i>Euphorbia platyphyllos</i> L. ....	19

### F

Falcaire commune .....	20
<i>Falcaria rivini</i> Host .....	20
<i>Falcaria vulgaris</i> Bernh. ....	20
<i>Filago apiculata</i> G.E.Sm. ....	21
<i>Filago arvensis</i> L. ....	20
<i>Filago gallica</i> L. ....	31
<i>Filago lutescens</i> Jord. ....	21
<i>Filago pyramidata</i> L. ....	21
<i>Fumaria densiflora</i> DC. ....	22
<i>Fumaria micrantha</i> Lag. ....	22
<i>Fumaria parviflora</i> Lam. ....	22

**Fumaria vaillantii** Loisel. .... 23  
 Fumeterre à fleurs serrées ..... 22  
 Fumeterre à petites fleurs ..... 22  
 Fumeterre de Vaillant..... 23

**G**

Gaillet à trois cornes..... 25  
 Gaillet bâtard..... 25  
 Galéopsis à feuilles étroites..... 23  
**Galeopsis angustifolia** Ehrh. ex Hoffm. .... 23  
 Galéopsis des champs ..... 24  
*Galeopsis dubia* Leers ..... 24  
*Galeopsis intermedia* Vill. .... 24  
 Galéopsis intermédiaire ..... 24  
**Galeopsis ladanum** L. .... 24  
*Galeopsis ladanum* subsp. *angustifolia* (Ehrh. ex Hoffm.)  
 Schübler & G.Martens..... 23  
**Galeopsis segetum** Neck. .... 24  
**Galium aparine** subsp. *spurium* (L.) Hartm. .... 25  
*Galium spurium* L..... 25  
*Galium tricorne* Stokes ..... 25  
**Galium tricornerutum** Dandy..... 25  
 Gastridie ventrue..... 26  
*Gastridium lendigerum* (L.) Desv. .... 26  
**Gastridium ventricosum** (Gouan) Schinz & Thell. .... 26  
 Germandrée botryde..... 44  
*Githago segetum* Link..... 7  
**Glebionis segetum** (L.) Fourr. .... 26  
*Gnaphalium arvense* Scop. .... 20  
*Gnaphalium gallicum* L..... 31  
*Gnaphalium spathulatum* Bonnier & Layens..... 21  
 Grémil des champs..... 30  
 Guimauve hirsute ..... 33

**I**

**Iberis amara** L. .... 27  
 Ibéris amer ..... 27  
 Ivraie du lin..... 31  
 Ivraie envivante ..... 32

**J**

Jonc capité..... 27  
**Juncus capitatus** Weigel ..... 27

**K**

*Kentrophyllum lanatum* (L.) DC. .... 15

**L**

**Lappula squarrosa** (Retz.) Dumort. .... 28  
**Legousia hybrida** (L.) Delarbre ..... 28  
**Legousia speculum-veneris** (L.) Chaix..... 29  
 Linaire de champs ..... 29

Linaire de Pélissier ..... 30  
**Linaria arvensis** (L.) Desf. .... 29  
**Linaria pelisseriana** (L.) Mill. .... 30  
**Lithospermum arvense** L. .... 30  
*Logfia arvensis* (L.) Holub..... 20  
**Logfia gallica** (L.) Coss. & Germ. .... 31  
*Lolium linicola* Sond. ex W.D.J.Koch..... 31  
**Lolium remotum** Schrank ..... 31  
**Lolium temulentum** L. .... 32  
*Lolium temulentum* subsp. *linicola* Berher..... 31  
 Lupin à feuilles étroites ..... 32  
**Lupinus angustifolius** L. .... 32  
*Lychnis segetum* Lam. .... 7

**M**

Mâche à fruits velus ..... 48  
 Mâche couronnée ..... 47  
 Mâche dentée ..... 47  
**Malva setigera** Spenn. .... 33  
*Matricaria arvensis* (L.) Baill..... 9  
*Matricaria cotula* (L.) Baill. .... 10  
 Miroir de Vénus ..... 29  
**Misopates orontium** (L.) Raf. .... 33  
 Muflier des champs..... 33  
 Myagre perfolié ..... 34  
**Myagrum perfoliatum** L. .... 34  
*Myosotis lappula* L. .... 28  
**Myosurus minimus** L..... 34

**N**

**Neslia paniculata** (L.) Desv..... 35  
 Neslie en panicule ..... 35  
 Nielle des blés ..... 7  
**Nigella arvensis** L..... 35  
 Nigelle des champs ..... 35

**O**

Orlaya à grandes fleurs ..... 36  
**Orlaya grandiflora** (L.) Hoffm. .... 36

**P**

**Papaver argemone** L. .... 36  
*Papaver hispidum* Lam. .... 37  
**Papaver hybridum** L. .... 37  
*Passerina annua* Wikstr. .... 45  
 Passerine annuelle ..... 45  
 Pavot argémone..... 36  
 Pavot hybride..... 37  
 Peigne de Vénus..... 40  
 Persil des moissons ..... 41  
*Petroselinum segetum* (L.) W.D.J.Koch ..... 41  
 Pied d'alouette royal..... 18  
 Polycnème (grand) ..... 38  
 Polycnème (petit)..... 37

<b><i>Polycnemum arvense</i> L.</b> .....	37
<i>Polycnemum arvense</i> subsp. <i>majus</i> (A.Braun) Celak. ....	38
<b><i>Polycnemum majus</i> A.Braun</b> .....	38
<b><i>Polygonum bellardii</i> All.</b> .....	38

---

## R

<b><i>Ranunculus arvensis</i> L.</b> .....	39
Ratoncule naine.....	34
Renoncule des champs.....	39
<b><i>Reseda phyteuma</i> L.</b> .....	39
Réséda raiponce .....	39

---

## S

Saponaire des Vaches.....	46
<b><i>Scandix pecten-veneris</i> L.</b> .....	40
<b><i>Silene conica</i> L.</b> .....	40
Silène conique .....	40
Silène de France .....	41
<b><i>Silene gallica</i> L.</b> .....	41
<b><i>Sison segetum</i> L.</b> .....	41
<i>Sium falcaria</i> L. ....	20
Soucis des champs.....	14
Spargoute à cinq étamines .....	42
Spargoute printanière .....	42
Spéculaire (petite) .....	28
<i>Specularia hybrida</i> (L.) A.DC. ....	28
<i>Specularia speculum-veneris</i> (L.) A.DC.....	29
<b><i>Spergula morisonii</i> Boreau</b> .....	42
<b><i>Spergula pentandra</i> L.</b> .....	42
<b><i>Spergula segetalis</i> (L.) Vill.</b> .....	43

Spargulaire des moissons.....	43
<i>Spergularia segetalis</i> (L.) G.Don .....	43
<b><i>Stachys annua</i> (L.) L.</b> .....	43
<b><i>Stachys arvensis</i> (L.) L.</b> .....	44
<i>Stellera passerina</i> L. ....	45

---

## T

Tabouret des champs.....	45
<b><i>Teucrium botrys</i> L.</b> .....	44
<i>Teucrium chamaepitys</i> L. ....	8
<b><i>Thlaspi arvense</i> L.</b> .....	45
<b><i>Thymelaea passerina</i> (L.) Coss. &amp; Germ.</b> .....	45
Tordyle à larges feuilles .....	46
<b><i>Turgenia latifolia</i> (L.) Hoffm.</b> .....	46

---

## V

<b><i>Vaccaria hispanica</i> (Mill.) Rauschert</b> .....	46
<b><i>Valerianella coronata</i> (L.) DC.</b> .....	47
<b><i>Valerianella dentata</i> (L.) Pollich.</b> .....	47
<b><i>Valerianella eriocarpa</i> Desv.</b> .....	48
Vélar d'Orient.....	16
<b><i>Veronica praecox</i> All.</b> .....	48
<b><i>Veronica triphyllos</i> L.</b> .....	49
Véronique à feuilles trilobées .....	49
Véronique précoce.....	48
Vesce à petites fleurs .....	50
Vesce bigarrée .....	49
<b><i>Vicia dasycarpa</i> Ten.</b> .....	49
<i>Vicia gracilis</i> Loisel. ....	50
<b><i>Vicia parviflora</i> Cav.</b> .....	50



© CBNBP/MNHN Sarah GAUTIER

---

**Photographies de la page de couverture :**

*Scandix pecten-veneris* - © Julien MONDION

*Cyanus segetum* - © CBNBP/MNHN Rémi DUPRE

*Adonis annua* - © Rémi DUPRE

Champ du plateau de S<sup>e</sup>-Maure-de-touraine -

© CBNBP/MNHN Florient DESMOULINS

**Photographies de la quatrième de couverture :**

Champ d'orge avec bleuets et coquelicots -

© CBNBP/MNHN Rémi DUPRE

*Myosurus minimus* - © CBNBP/MNHN Rémi DUPRE

Champ de blé avec bleuets et coquelicots -

© CBNBP/MNHN Rémi DUPRE



Ce guide présente l'ensemble des espèces messicoles patrimoniales du département de l'Indre-et-Loire. Il a été réalisé avec le soutien de la fondation LISEA biodiversité et s'attache ainsi particulièrement à mettre en évidence le patrimoine présent sur les petites régions agricoles traversées par la nouvelle ligne à grande vitesse.

**Rédaction et conception :**

Florient DESMOULINS (CBNBP)

Sarah GAUTIER (CBNBP)

**Élaboration des cartes :**

Julien MONTICOLO (CBNBP)

**Relecture :**

Jordane CORDIER (CBNBP)

**Référence bibliographique à utiliser :**

Gautier S., Desmoulins F., Cordier J., 2017 - Les plantes messicoles d'Indre-et-Loire - Guide photographique et cartographique. MNHN/CBNBP. 56 p.



**LISEA**

FONDATION BIODIVERSITÉ

Conservatoire Botanique National



BASSIN PARISIEN



**Fondation LISEA Biodiversité**

61-64 Quai de Paludate

CS 21951

33088 Bordeaux Cedex

Téléphone : 09.72.17.47.30

Courriel : [fondation-lisea-biodiversite@lisea.fr](mailto:fondation-lisea-biodiversite@lisea.fr)

**Conservatoire botanique national du Bassin parisien**

Délégation Centre-Val de Loire

5 avenue Buffon CS 96407

45064 ORLEANS Cedex 2

Téléphone : 02.36.17.41.31

Courriel : [cbnbp@mnhn.fr](mailto:cbnbp@mnhn.fr)