



HAL
open science

Modifications de l'aire de répartition du lapin (*Oryctolagus cuniculus*) en France et en Espagne, du Pléistocène à l'époque actuelle. Etat de la question

Cécile Callou

► **To cite this version:**

Cécile Callou. Modifications de l'aire de répartition du lapin (*Oryctolagus cuniculus*) en France et en Espagne, du Pléistocène à l'époque actuelle. Etat de la question. *Anthropozoologica*, 1995, L'animal dans l'espace humain, l'homme dans l'espace animal Actes du 5ème Colloque international HASRI, Genève, 23-25 novembre 1994, 21, pp.95-114. mnhn-02103180

HAL Id: mnhn-02103180

<https://mnhn.hal.science/mnhn-02103180>

Submitted on 23 Apr 2019

HAL is a multi-disciplinary open access archive for the deposit and dissemination of scientific research documents, whether they are published or not. The documents may come from teaching and research institutions in France or abroad, or from public or private research centers.

L'archive ouverte pluridisciplinaire **HAL**, est destinée au dépôt et à la diffusion de documents scientifiques de niveau recherche, publiés ou non, émanant des établissements d'enseignement et de recherche français ou étrangers, des laboratoires publics ou privés.

MODIFICATIONS DE L'AIRE DE RÉPARTITION DU LAPIN (*Oryctolagus cuniculus*) EN FRANCE ET EN ESPAGNE, DU PLÉISTOCÈNE À L'ÉPOQUE ACTUELLE. ÉTAT DE LA QUESTION

Cécile CALLOU*

Résumé

A partir de la péninsule ibérique et du Midi de la France, le lapin (*Oryctolagus cuniculus*) a conquis de nombreux territoires grâce 1° à des facteurs environnementaux et 2° à l'Homme. Du Pléistocène au Néolithique, les fluctuations de l'espèce sont étroitement liées à celles du climat et de la végétation. Le lapin progresse vers le nord de la France sans franchir la Loire. Si, de l'Age du Bronze au Vè s. ap. J.-C, la répartition est la même sur le continent, l'espèce est introduite dans certaines îles méditerranéennes. A partir du Moyen Age, l'Homme est le principal vecteur de diffusion : l'espèce est exportée dans le nord de l'Europe, puis dans différentes parties du monde. De même qu'il y a eu changement d'espaces au cours du temps, la perception de l'espèce évolue. De strictement sauvage, il est devenu "sauvage domestiqué" ou "domestique sauvage" par conservation dans des garennes pour finalement être à la fois domestique, avec développement et multiplication de races, et sauvage.

Summary

Evolution of the geographic distribution of the Rabbit (*Oryctolagus cuniculus*) in France and Spain, since the Pleistocene. The current situation.

The first palaeontological records of rabbits (*Oryctolagus cuniculus*) were in Spain and the south of France. From these areas, the geographic distribution of this species has increased because of: 1° environmental factors and 2° Man. From the Pleistocene to the Neolithic, fluctuations of the species are tightly linked to those of climate and vegetation. Rabbits reach the north of France but do not cross the Loire. If this distribution is the same as on the continent from the Bronze Age to end of Antiquity, the animal was introduced in some Mediterranean islands (Balearic Islands and Zembra). From the beginning of the Middle Ages, Man is the principle agent of dispersal: introduction first in Northern Europe and then in other parts of the World. While the distribution of the animal had changed through time, perception of the animal had changed. Strictly wild at first, it then became "domestic-wild" by the fact that it was kept in warren. At the present time, it is both wild and domestic, with creation and multiplication of breeds.

Mots clés

Lapin, France, Espagne, Répartition diachronique.

Key Words

Rabbit, France, Spain, Diachronic distribution.

Introduction

Les variations de l'aire de répartition du lapin (*Oryctolagus cuniculus*) au cours du temps sont mal connues. Les données sont essentiellement issues de l'analyse de textes antiques et médiévaux (Keller, 1920 ; Zeuner, 1963 ; Bodson, 1978 ; Rougeot, 1981 ; Delort, 1984 ; Benecke, 1994) et sont reprises continuellement par les auteurs. Malheureusement, les textes sont rares et évoquent le sujet plutôt qu'ils ne le décrivent. On apprend ainsi la découverte par les Phéniciens, en Espagne, d'un animal qu'ils confondent avec le daman (*Hyrax syriacus*), et nomment *Saphan* ou *Shephan*, qui donnera par la suite *Hispania* (étymologiquement *i shephan im* : le pays des lapins ; Keller, 1920 ; Zeuner, 1963) ; puis, l'introduction

de l'espèce dans des îles comme les Baléares (Strabon, *Geographica*, III, 5, 1) et enfin la consommation de *laurices*, foetus ou lapereaux mort-nés, par les moines au Moyen Age (Grégoire de Tours, *Histoire des Francs*, V, 4). Nachtsheim (cité par Zeuner, 1963) rendait les ecclésiastiques responsables de la domestication des lapins, puis de leur diffusion.

D'autre part, les études paléontologiques et archéozoologiques sont rares (Lopez Martinez, 1977 ; Donard, 1982), anciennes et donc incomplètes. Le moyen le plus fiable d'appréhender la progression de l'espèce, dans l'espace et dans le temps, consistait donc à compléter ces données en établissant des cartes de répartition diachroniques, établies à partir des données archéologiques.

* CNRS-URA 1415, Laboratoire d'Anatomie Comparée, MNHN, 55 rue Buffon, 75005 Paris, France.

Remarques sur la biologie du lapin

Le lapin a certes une prolificité quasi légendaire mais il est extrêmement casanier et grégaire, avec une organisation sociale complexe basée sur des groupes familiaux très structurés. Ces groupes évoluent au sein d'un territoire qui ne dépasse pas 10 à 20 hectares (Biadi et Le Gall, 1993). Des tests de migration ont montré qu'un lapin ne retrouvait pas le chemin de son terrier au-delà de 500 m (Thompson et Worden, 1956). Il n'y a pas une population, mais des groupes familiaux territoriaux, plus ou moins isolés. D'autres facteurs limitent son expansion : l'altitude tout d'abord (1000 à 1500 m, maximum), les données climatologiques et écologiques (nature du sol, couvert végétal, etc. ; Soriguer, 1983). Cette structuration sociale et les conditions liées au choix de l'habitat sont à l'origine : 1° de la lente diffusion de l'espèce et 2° de l'absence de peuplement continu.

Méthodologie

Le travail entrepris est de grande ampleur, puisque la couverture spatio-temporelle est large. Dans un premier temps, tous les sites pour lesquels les restes fauniques ont été étudiés ont fait l'objet d'une recension systématique. Le problème majeur, dans ce type d'approche, résulte du comportement fouisseur de l'animal et des risques d'intrusion d'individus plus récents, voire actuels, avec ceux contenus dans les couches archéologiques. Cette caractéristique nécessite un regard critique constant vis-à-vis des résultats, d'autant que peu d'ensembles ont pu être revus par l'auteur⁽¹⁾.

Ainsi, dans un second temps, certains gisements n'ont pas été retenus car : 1° ils ne comportaient qu'un reste de lapin, 2° la distinction lapin/lièvre n'était pas assurée, 3° enfin, ils ne prenaient visiblement en compte que la macrofaune. Afin de pallier ces inconvénients et de réduire le nombre de cas litigieux, c'est-à-dire ceux pour lesquels il n'a pas été possible d'établir s'il y avait intrusion, nous avons pris en compte les sites ne comportant pas de lapin. Or, la non présence de l'espèce dans un site ne signifie pas forcément son absence dans la zone où se trouve le gisement. Il est donc indispensable de posséder un corpus très complet. La base de données mise en place pour l'obtention de ces cartes (cf. annexe) s'enrichit constamment ; il ne s'agit donc ici que d'un état de la question.

Dans le cadre de cette communication, seules les données obtenues pour l'Espagne et la France seront présentées. Il apparaît, en effet, que ces deux pays contiennent l'aire d'origine de l'espèce. La situation dans les pays limitrophes sera simplement évoquée.

⁽¹⁾Les ensembles concernés sont signalés dans le tableau.

Répartition de l'espèce, de son apparition à la période contemporaine

L'analyse des résultats aujourd'hui disponibles amène à distinguer cinq grandes périodes dans l'histoire de l'espèce. Leurs implications pour l'homme, pour l'animal, mais aussi pour l'environnement seront discutées.

L'apparition de l'espèce et la situation jusqu'au Paléolithique moyen (fig. 1)

La plus ancienne attestation du genre *Oryctolagus* date du Miocène (E72), en Espagne (région de Grenade). Au Pliocène moyen, le genre comporte deux espèces : *O. lacosti*, dans le sud de la France et le nord-ouest de l'Italie, et *O. laynensis* en Espagne. Cette dernière serait à l'origine, par évolution *in situ*, d'*Oryctolagus cuniculus* (Lopez Martinez, 1977). Au Pléistocène supérieur, *O. cuniculus* se cantonne à des zones étroites, plutôt côtières, lors des phases froides puis, profitant des phases de réchauffement climatique, s'étend à de larges parties de l'Espagne et du Sud de la France (Donard, 1982). En effet, l'extension des groupes de lapin et leur fertilité sont conditionnées par des facteurs environnementaux.

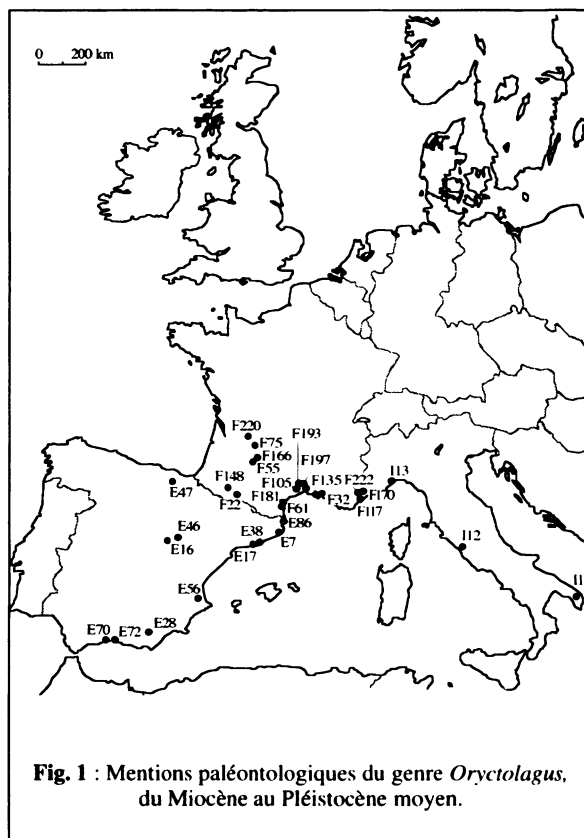


Fig. 1 : Mentions paléontologiques du genre *Oryctolagus*, du Miocène au Pléistocène moyen.

Lorsque les conditions sont favorables (climats et végétation associée), on observe une modification du cycle des reproducteurs (Myers et Poole, 1961 ; Rogers et Soriguer, 1981) qui se déplacent dans des aires plus larges, entraînant une augmentation de la surface occupée par la population⁽²⁾. En période froide, une régulation naturelle provoque la réduction de l'aire de répartition à des zones où la végétation est plus adaptée aux besoins alimentaires. Il semblerait qu'un lien existe entre les fluctuations de l'espèce et celles de la végétation de type méditerranéen (Blondel et Vigne, 1993).

Du Paléolithique supérieur au Néolithique (fig. 2)

Durant ces périodes, la limite nord de l'espèce se situe nettement au sud de la Loire. Le site le plus septentrional est Montmorillon (46° de latitude Nord ; F146), daté du Magdalénien. Sa présence est très marquée en Espagne et dans le sud de la France. A ce jour, et dans l'état actuel des recherches, aucun site italien, daté formellement de cette période, n'a livré de lapin.

Il faut par ailleurs remarquer son absence au Nord de l'Espagne (Alava, Guipuzcoa et Nord de la Navarre) ainsi qu'à l'Ouest de la Garonne, et ce tout au long de la période considérée. Le fleuve a-t-il constitué une barrière pour l'espèce ? Nous ne pourrions répondre que lorsque des données pour les régions Aquitaine et Midi-Pyrénées seront connues. D'autre part, il semble que la limite d'extension soit plus méridionale dans l'est de la France que dans l'ouest. Ce fait s'expliquerait par les contraintes environnementales évoquées précédemment et renforcerait l'hypothèse d'une diffusion naturelle.

Les gisements archéologiques comportant des ossements de Lapin, les livrent en très grande quantité. La chasse de cette espèce est en effet extrêmement facile. On relève dans certains gisements (Châteauneuf-les-Martigues, F46, par exemple) une très nette diminution, tant en nombre de restes qu'en nombre d'individus, entre le Mésolithique et le Néolithique ; phénomène à mettre sans doute en rapport avec le développement de l'élevage des ongulés.

De l'Age du Bronze au Vè siècle ap. J.-C. (fig. 3)

Contrairement à ce que l'on serait en droit d'attendre avec la conquête romaine, la répartition, sur le continent, est la même qu'à la période précédente. Le site le plus septentrional est Argentomagus (F10) où le Lapin apparaît entre la fin du I^{er} s. av J.-C. (Chaix, 1981) et le milieu du I^{er} s. ap. J.-C. (Poulain, 1966). L'espèce manque toujours dans la zone espagnole précédemment localisée (E11, E40 et E66), en Italie et dans l'est de la France.

En revanche, elle fait son apparition sur quatre îles de Méditerranée occidentale. Le site de S'illot à Majorque a livré des ossements de lapin dès 1100 av. J.-C. Des restes ont été découverts à Rafal Rubí (Minorque) dès le XIV-XIII^e siècle av. J.-C. et dans les îles Ibiza et Formentera à partir du VIII^e siècle av. J.-C. (Vigne et Alcover, 1985). L'espèce a donc été introduite aux Baléares bien avant les Romains⁽³⁾. L'introduction dans l'île de Zembra (Cap Bon, Tunisie) a été réalisée avant le III^e ou IV^e s ap. J.-C. (Vigne, 1988). Ni la Corse (Vigne *et al.*, 1994), ni la Sardaigne, ni la Sicile n'ont livré de restes de lapin datant de cette période.

Cette installation dans les îles entraîne de sérieuses conséquences sur le milieu naturel⁽⁴⁾ ; les mêmes dégâts dans les cultures et dans les villes sont décrits sur le continent⁽⁵⁾. Cependant, la viande de lapin étant un mets apprécié dans la cuisine antique, les Romains ont cherché un moyen de s'en procurer facilement tout en empêchant l'animal de provoquer des déprédations. Les individus sont alors placés dans des *leporaria* originellement créés pour abriter des lièvres⁽⁶⁾.

Avec la période antique, on assiste donc aux prémices du contrôle de l'espèce, mais pas encore à une réelle extension géographique.

Du haut Moyen Age à l'époque Moderne (fig. 4)

Les données pour le haut Moyen Age sont trop lacunaires pour préciser la situation entre le V^e et le VIII^e siècle.

Le grand bouleversement dans la répartition de l'espèce semble se produire au Moyen Age central. La limite constituée par la Loire est franchie dès le IX^e siècle (site du Châtelet, F47, dans la Nièvre). Au XI^e siècle, sa présence

⁽²⁾ Il faut souligner que cette extension s'est réalisée sur plusieurs millénaires tandis que dans les 4 périodes suivantes, la couverture temporelle est beaucoup plus restreinte. Le phénomène y est donc nettement moins apparent.

⁽³⁾ Strabon (I^{er} s av-I^{er} s ap JC), *Geographica*, III, 5, 1.

⁽⁴⁾ Pour les Baléares : Strabon (I^{er} s av-I^{er} s ap JC), *Geographica*, III, 5, 1 et Pline l'Ancien (I^{er} s ap JC), *Hist. Nat.*, VIII, 81, 55.

⁽⁵⁾ Pline l'Ancien, *Hist. Nat.*, VIII, 43, 29 : "[...] M. Varron rapporte qu'une ville fut minée et ruinée en Espagne par les lapins [...]"] (Tarragone)

⁽⁶⁾ Il apparaît dans Varron (*De Re Rustica*, III, 12, 5-6) que les lièvres supportent mal la captivité.

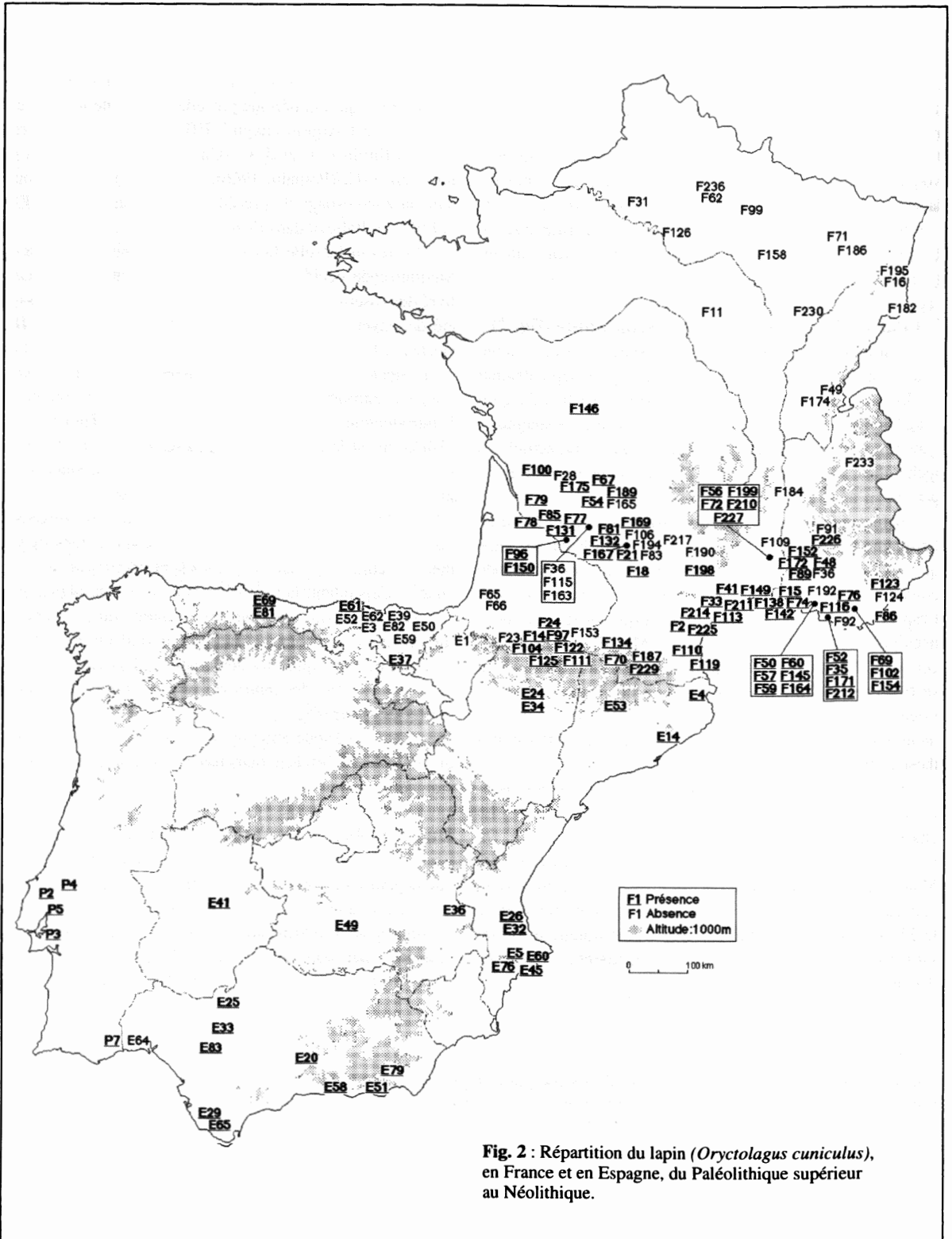


Fig. 2 : Répartition du lapin (*Oryctolagus cuniculus*), en France et en Espagne, du Paléolithique supérieur au Néolithique.

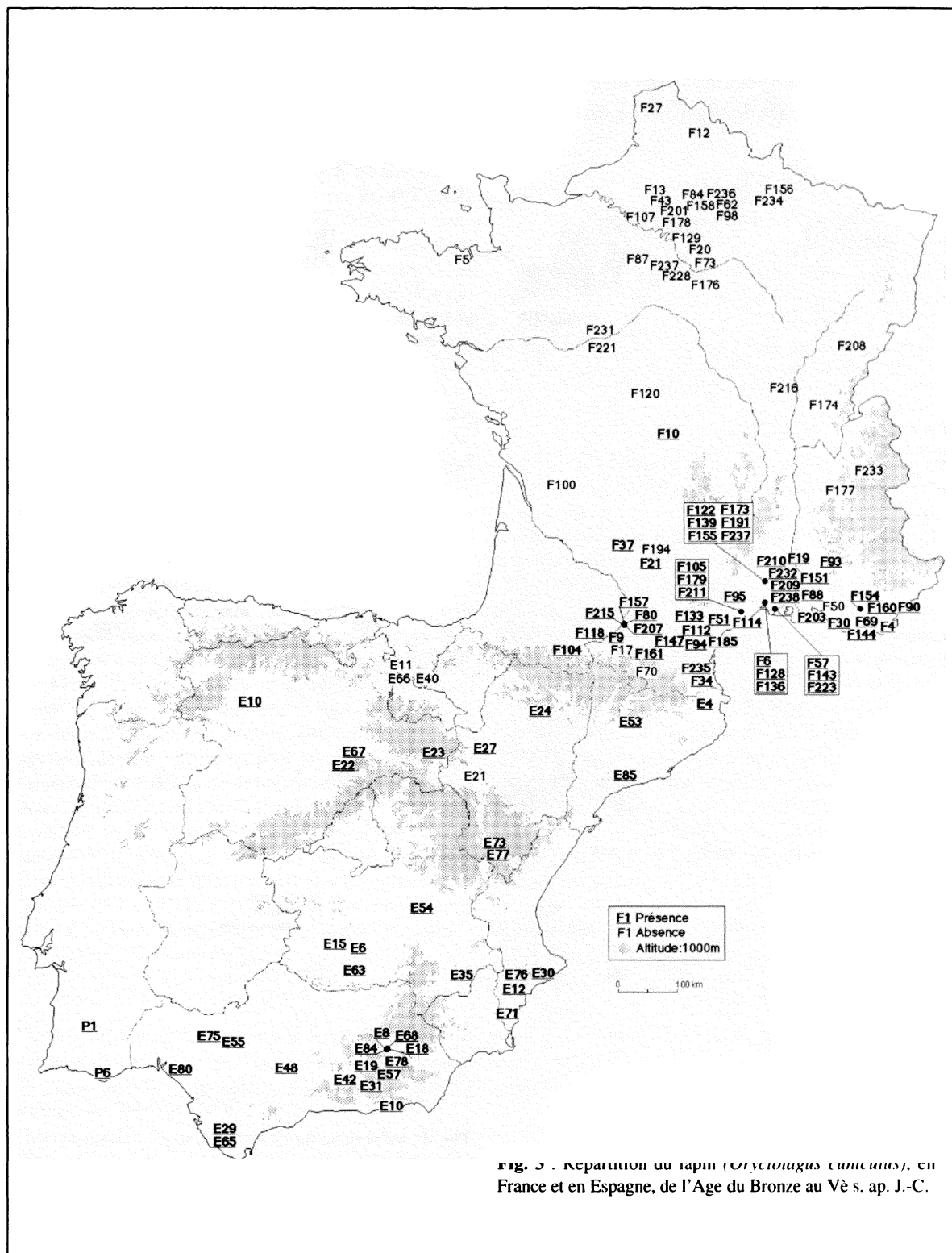


Fig. 5 : répartition du froment (*Triticum aestivum*), en France et en Espagne, de l'Age du Bronze au Vè s. ap. J.-C.

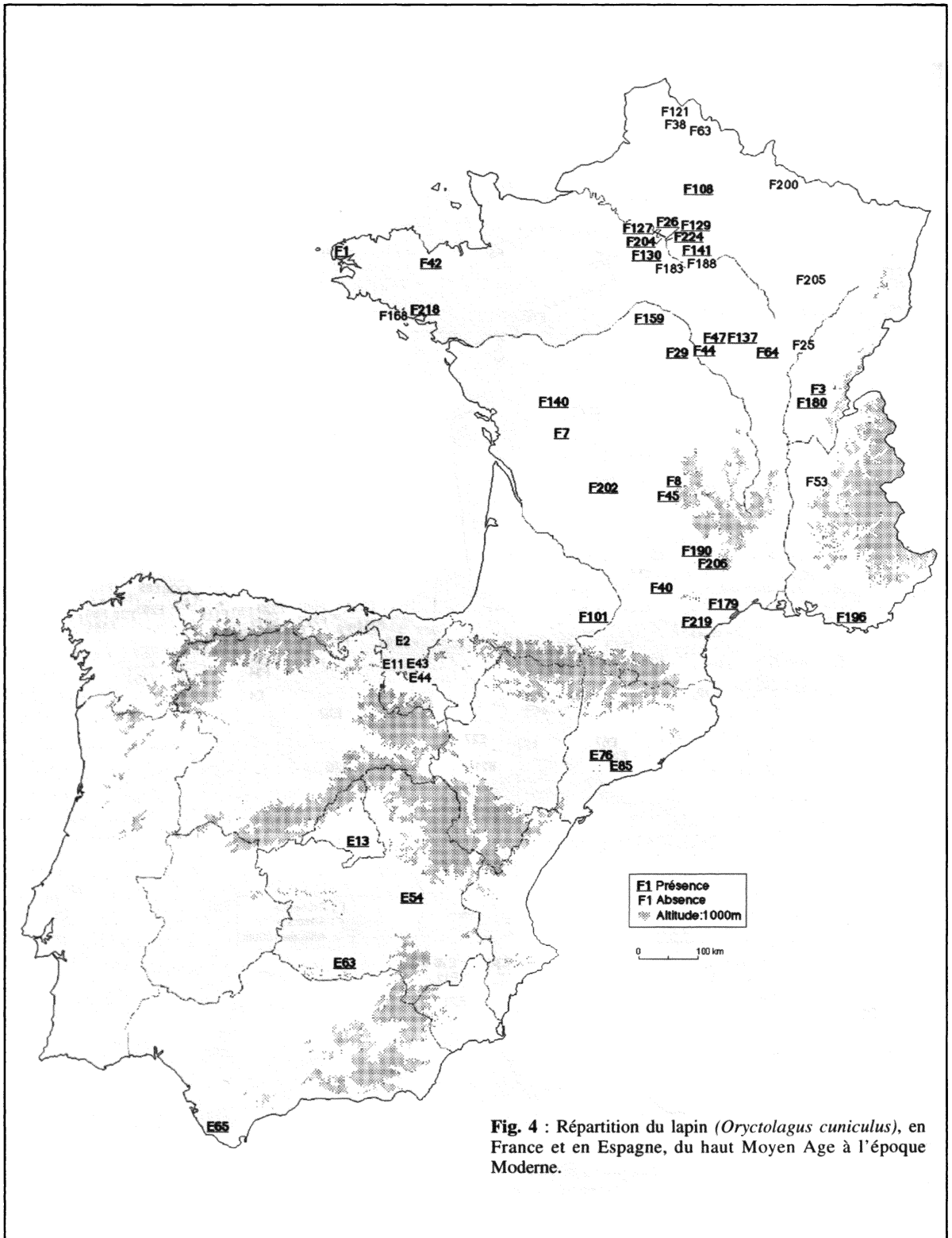


Fig. 4 : Répartition du lapin (*Oryctolagus cuniculus*), en France et en Espagne, du haut Moyen Age à l'époque Moderne.

est attestée au Château de la Madeleine (F130), à Chevreuse dans les Yvelines. Il est introduit au XII^e siècle en Angleterre⁽⁷⁾ où les plus anciens témoignages archéozoologiques le situent dans l'Essex (Rougeot, 1981), le Devon et le Norfolk (Delort, 1984).

La diffusion du lapin et la rapidité de sa propagation sont alors directement liées au pouvoir qui s'exerce par la chasse. Au cours du VII^e siècle, dans le domaine franco-germanique, la législation "attribue à la puissance publique le droit souverain et exclusif de légiférer pour tout ce qui concerne la forêt - arbres, végétations et faune" (Pacaut, 1980)⁽⁸⁾. Cette loi ne s'applique donc en principe qu'à la réglementation et non pas au droit de pratiquer la chasse, qui appartient au propriétaire. Néanmoins, dans les faits, cet usage est de monopole régalien. A partir du milieu du IX^e siècle, les comtes exercent ce droit dans un cadre plus large que celui que leur confère leur charge. Avec l'affaiblissement du pouvoir royal et la consolidation de la féodalité, la chasse devient un droit seigneurial (Zadora-Rio, 1986). Chaque seigneur peut ainsi posséder et exploiter sa zone de chasse. On assiste alors au développement des garennes, dans son acception la plus large de territoire réservé (de Gislain, 1980).

Initialement, les garennes sont des espaces ouverts au sein desquels une réserve à gibier est délimitée par des fossés, des levées de terre, une palissade ou une haie (Zadora-Rio, 1986). Certains individus ont pu s'échapper de ces parcs⁽⁹⁾ et faire souche donnant naissance aux lapins sauvages actuels d'Europe du Nord. Les mentions de structures spécialement aménagées pour favoriser l'installation et la reproduction des lapins se multiplient à partir du XIII^e siècle. De très nombreux actes et ordonnances mentionnent la création de ces "mottes à connils", tertres, clapiers, ou "murgers⁽¹⁰⁾ à connils", et les témoignages archéologiques de ces installations se multiplient depuis quelques années (Germond *et al.*, 1988)⁽¹¹⁾. Néanmoins, il ne semble pas y avoir eu de peuplement continu : si le lapin est considéré



Fig. 5 : Chasse aux lapins dans une garenne avec filet et furet (*Psautier de la Reine Mary*, 1315, Londres BL, Royal 2 B VII) (in : Benecke, 1994).

comme nuisible dans certaines régions, il est encore rare dans d'autres, comme l'atteste le prix élevé qu'il y atteint (Delort, 1984).

Le lapin est chassé et donc préservé dans son statut d'animal sauvage. On peut objecter que contrairement au sanglier et surtout au cerf, animal noble par excellence, il n'y a pas de véritable chasse au lapin (Poplin, 1990), mais plutôt capture⁽¹²⁾. L'animal n'est pas poursuivi mais ramassé, presque cueilli à la sortie de son terrier. Il est intéressant de remarquer que la "vraie" chasse est essentiellement masculine tandis que, si l'on réfère à l'iconographie, la capture des lapins est également une occupation féminine (fig. 5).

Si les moines ont effectivement maintenu des lapins en cage pour en consommer les *laurices* et de cette façon les domestiquer, au sens où nous l'entendons actuellement (Nachtsheim cité par Zeuner, 1963), ils ne sont pas responsables de leur diffusion à l'état sauvage.

Contrairement à l'aire franco-germanique, le lapin n'apparaît dans aucun site antérieur au XI^e siècle en Italie continentale. Avant le XV^e siècle, la chasse n'est ni une

(7) Un texte de 1149 fait état d'un envoi de deux couples de lapins par de l'abbé de Solignac à l'abbé de Corvey, sur la Weser (Angleterre).

(8) Ce droit est le *Forst* (mot germanique) qui donnera par la suite le terme forêt.

(9) Le terme de "parc" a été employé à partir du XI^e siècle pour caractériser ces réserves. On les désignait par "breuil" à l'époque carolingienne (Zadora-Rio, 1986).

(10) Un murger est "un tas de pierre provenant de l'épierrement du sol" (Dictionnaire Robert en 9 volumes). Murger est synonyme de clapier.

(11) La plus ancienne garenne en Poitou a été aménagée en 1317. Zadora-Rio (1986) signale un acte en mentionnant une en 1123 en Anjou.

(12) F. Poplin défend la thèse d'une relation de couple entre le lièvre et le lapin où le premier est l'espèce dominante, sauvage, et le second l'espèce subordonnée, à caractère plutôt domestique (Poplin, 1993a et 1993b).



Fig. 6 : *Tacuinum sanitatis*, Vienne ONB, aSer. N. 2644, fo 7v.



Fig. 7 : *Heures de Visconti*, Florence BN, BR 397/LF 22, fo 124v.

(13) A partir du XV^e siècle, les statuts juridiques réglementant la chasse évoluent avec les seigneuries et tendent à se rapprocher du modèle germanique.

(14) La description la plus ancienne concerne le lapin argenté, ou riche d'Angleterre, au XVI^e (Arnold, 1981).

(15) João de Barros, *Asia*. Decada I, Livro I, Capp. II, III. Lisboa, 1552.

prérogative, ni un plaisir, royal et/ou seigneurial⁽¹³⁾. Elle est collective et joue un rôle de défense des cultures (Zug Tucci, 1980). Cela pourrait expliquer pourquoi le lapin, animal nuisible aux cultures, ne fait son apparition que tardivement dans la péninsule.

Si les données archéozoologiques manquent, l'iconographie apporte quelques éléments de réflexion. Deux enluminures, réalisées en Italie et datées de la fin du XIV^e siècle, montrent des animaux ayant des traits "domestiques" : la première (fig. 6) présente un bicolore noir et blanc au côté d'un individu au pelage "sauvage" ; la seconde (fig. 7) des lapins clairs placés dans des cages. Ces représentations confirment la présence de l'espèce, sous forme domestique, en Italie à la fin du XIV^e, mais n'apportent pas de preuves quant à sa présence à l'état sauvage.

Des spécimens présentant des variations de coloration existaient donc dès le XIV^e. Par la suite, la sélection et les croisements sont sans doute à l'origine de la création des races⁽¹⁴⁾ (Arnold, 1981).

Au XVI^e siècle, la situation de l'espèce est la suivante :

1^o) elle est introduite, à des degrés divers, dans un grand nombre de régions d'Europe occidentale : Porto Santo dès 1418⁽¹⁵⁾, dans une île du lac de Schwerin (Mecklembourg)(Delort, 1984) en 1407, et en Hongrie au XVI^e (sites de Zalavar et Visegrad ; Bökönyi, 1974).

2^o) elle n'est plus uniquement sauvage. Olivier de Serres (début XVI^e s.), dans son "*Théâtre d'agriculture et Mesnage des champs*" écrit : "[...] parmi les connins qui nous sont les plus familiers n'en reconnossons que d'une race, si est ce qu'on jugeroit y en avoir de trois espèces, distinctes en couleur de poil, et de saveur de chair.[...] Les meilleurs sont ceux qui vivent en toute liberté. [...] Les pires sont ceux de clappier. [...] Les moyens sont ceux de garenne, comme participans des deux extremes."

Époque contemporaine (fig. 8)

L'époque contemporaine ne fait qu'accentuer ce qui est déjà en place au XVI^e siècle, avec le développement des races domestiques puis leur multiplication au XIX^e siècle (Arnold, 1981) et surtout avec l'exportation d'animaux sauvages hors d'Europe.

Les premières tentatives d'introduction en Australie ont lieu à la fin du XVIII^e siècle (1787 et 1791), mais ce n'est qu'en 1859 que le lapin s'acclimate, entraînant les conséquences environnementales désastreuses que l'on sait. Après un premier lâcher infructueux en 1838, le lapin conquiert la Nouvelle-Zélande en 1864. En 1874, les îles Kerguelen sont à leur tour colonisées et en 1910, des individus sont importés au Chili (Angermann, 1974). A l'heure actuelle, l'espèce est implantée dans plus de 800 îles à

travers le monde (Flux et Fullagar, 1992). Sur le continent, les contraintes biogéographiques mais aussi peut-être la compétition avec les autres Léporidés (cf. *Sylvilagus*, Angermann, 1974) ont vraisemblablement constitué un frein à son installation et à son expansion dans de nombreuses zones (Amérique du Nord par exemple).

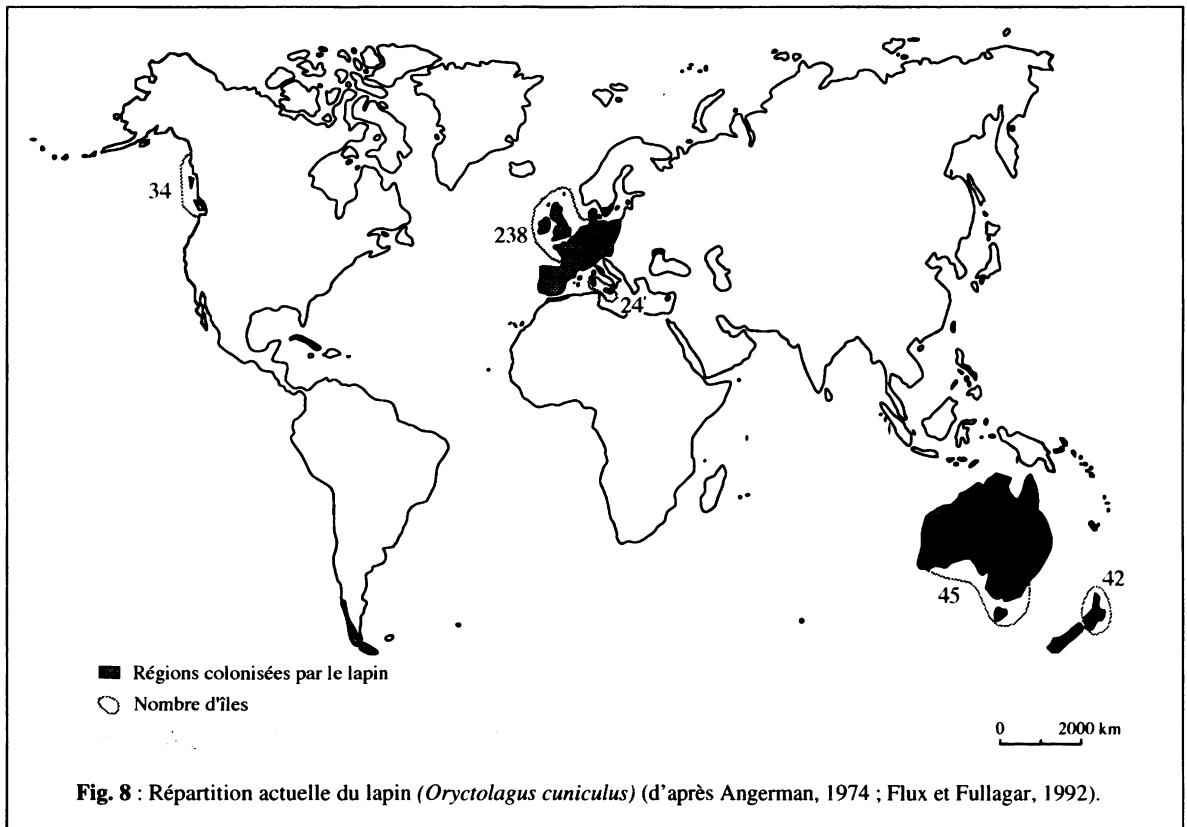
Conclusion

A partir d'une localisation initiale limitée à l'Espagne et au Sud de la France, le lapin (*Oryctolagus cuniculus*) s'est étendu grâce à deux agents, l'un climatique, l'autre humain. Du Pléistocène au Néolithique, les facteurs environnementaux, climat et végétation associée principalement, sont responsables des fluctuations de l'espèce. Profitant des périodes de radoucissement, le lapin progresse naturellement vers le Nord, sans franchir la Loire. Des modifications apparaissent à partir de l'Age du Bronze. Si la position sur le continent correspond toujours à une diffusion naturelle, l'Homme intervient en installant des Lapins dans de nouveaux territoires : des îles méditerranéennes (Baléares et Zembra). Cette mainmise sur l'espèce s'accroît dès le Moyen Age, avec l'exportation dans le nord de la

France, puis en Angleterre. Depuis, et jusqu'à une période récente, l'Homme est le principal vecteur de diffusion de l'espèce, en Europe et dans le monde. Les grandes étapes de ces transferts sont mieux cernées mais demandent encore à être affinées en multipliant les données textuelles et surtout paléontologiques et archéozoologiques.

Parallèlement aux changements de territoire, il y a eu évolution dans la perception de l'espèce. De strictement sauvage, il est devenu "sauvage domestiqué" ou "domestique sauvage" avec sa conservation dans des espaces spécialement aménagés, les garennes, pour finalement n'être plus actuellement que domestique, avec le développement et la multiplication de races, et sauvage.

L'étude des modifications d'aire de répartition géographique, du lapin dans le cas présent, peut ainsi montrer le rôle et la place de l'Homme par rapport à des phénomènes naturels, et les implications sur l'espèce concernée. Il y a volonté de la part de l'Homme de maîtriser l'espace animal, dans son sens géographique, en le modifiant selon ses besoins ou ses envies. D'un autre côté, la place de l'animal dans l'espace humain se situe à un tout autre niveau : dans sa perception, réelle et imaginaire.



Code	Sites	datation	P/A	Ref	Code	Sites	datation	P/A	Ref
E1	Abauntz	Magdalénien-Néo final	A	Altuna et Mariezkurrena, 1983	E72	Salobreña	Miocène sup	P	Lopez Martinez, 1977
E2	Anzorrotz (castillo de)	XII-XIV	A	Mariezkurrena et Altuna, 1981*	E73	San Esteban	0-50 AD	P	Castanos Ugarte, 1981
E3	Aldacueva (cueva)	Néo final	A	Altuna, 1967a et 1980	E74	San Mari	XII	P	Miro i Miro, 1987*
E4	Arbreda (cova de l')	Moustérien-Age des métaux	P	Faro, 1979 et Alcázar <i>et al.</i> , 1981	E75	San Pedro (cabezo de)	VII-IIav	P	Driesch von den, 1973a
E5	Arenal de la Costa	Néo	P	Bernabeu et Marti, 1992	E76	Sarsa (cova de la)	Néo anc-V av	P	Driesch et Boessneck, 1980d et Bernabeu et Marti, 1992
E6	Azuer (motilla del)	Bz moy	P	Driesch von den et Boessneck, 1980a	E77	Sima (la)	Bz	P	Castanos Ugarte, sd
E7	Bagur 2	Pléistocène inf.	P	Lopez Martinez, 1977	E78	Terrera del Reloj	Bz	P	Milz, 1986
E8	Balunca (loma de la)	Bz	P	Milz, 1986	E79	Terrera Ventura	Néo-Camp	P	Driesch von den et Morales, 1977
E9	Bañeza (la)	Bz final- Fer	P	Driesch von den et Boessneck, 1980c	E80	Tiñosa (la)	IV BC	P	Morales, 1978
E10	Barranquete (el)	Bz anc	P	Driesch von den, 1973b	E81	Tito Bustillo	Magdalénien sup	P	Altuna, 1976
E11	Berbeña (castro de)	VI av JC -XI	A	Altuna, 1978	E82	Txotxinkoba (cueva)	Néo final	A	Altuna, 1967a et 1980
E12	Cabezo Rondono	Bz anc	P	Driesch et Boessneck, 1969 et 1970 ; Driesch von den, 1972	E83	Valencina de la Concepcion	Chalco	P	Hain, 1982
E13	Calle Angosta de los Mancebos	IX-X	P	Chaves <i>et al.</i> , 1989*	E84	Virgen (cerro de la)°	Proto	P	Driesch von den et Boessneck, 1970 ; Driesch von den, 1972
E14	Can Tintorer	Saña, comm. pers.	P	Saña, comm. pers.	E85	Zafrañales	Bz moy-déb Bz fin et déb XII	P	Castanos Ugarte, 1988
E15	Canas (motilla de las)°	Bz	P	Peters et Driesch von den, comm pers	E86	Islas Medas	Pliocène	P	Lopez Martinez, 1977
E16	Casares (los)	Moustérien	P	Altuna, 1973	F1	Aber Wrac'h	XIII-XV	P	Perez Ripoll et Migaud, 1988
E17	Castelldefells	Pléistocène inf.	P	Lopez Martinez, 1977	F2	Abeurador (balma de l')°	Mésio	P	Vaquet et Barbaza, 1987
E18	Castellon Alto	Bz	P	Milz, 1986	F3	Aigle (l')	XIV-XVI	P	Clavel, 1990
E19	Castellones (cueva de los)	Chalco-II av JC	P	Driesch von den et Kokabi, 1977*	F4	Aiguères (les)	I-IIap	P	Colmeau, 1991
E20	Castillejos (los)°	Néo/Chalco	P	Ziegler, 1990	F5	Alet en St Malo	80-15 AD	A	Poulain, 1979
E21	Catalayud (anc: Bilbilis)	Romain	P	Castanos Ugarte, sd*	F6	Ambrussum	II av-II ap	P	Colmeau, 1991
E22	Cava (la)	fin I -II ap JC	P	Castanos Ugarte, 1981	F7	Andone*	an mil	P	Grenouilloux et Migaud, 1993
E23	Cava del Ossos	fin I -II ap JC	P	Driesch von den, 1977	F8	Antignac	XIV	P	Clavel, comm pers
E24	Chaves	Néo cardinal et Bz	P	Castanos Ugarte, 1983b	F9	Aquae Siccæ	I AD	P	Poulain, 1966*
E25	Chica de Santiago (cueva)°	Néo/Chalco	P	Peters et Driesch von den, comm pers	F10	Argentomagus	20-30 AD	A	Chaix, 1981*
E26	Cocina (cueva de la)	Epipaléo-Néo final	P	Perez Ripoll <i>et al.</i> , 1987; Bernabeu et Marti, 1992	F11	Armeau	50-10 BC	P	Poulain, 1966*
E27	Cortes	Fer	P	Altuna, 1972	F12	Arras	Danubien	A	Poplin, 1975
E28	Cullar de Baza	Pléistocène moy	P	Lopez Martinez, 1977	F13	Aulnes du Canada (les)	Bas Empire	A	Lepetz, 1989
E29	Dehesilla (cueva de la)	Néo anc-Bz	P	Driesch von den et Boessneck, 1980d	F14	Bagnères de Bigorre	Tène fin (70BC)	A	Ménial, 1983 et 1984
E30	Encantada (cerro de la)	Bz	P	Morales, 1986	F15	Balneario de Bagnères	Paléo sup	P	Omnes, 1987
E31	Encina (cerro de la)	1800-700BC	P	Lauk, 1976; Friesch, 1987	F16	Balzac (rue) - Colmar	Chalco camp (2150BC)	P	Helmer, 1979
E32	Ereta des Pedregal	Néo (3500-1800BC)	P	Bernabeu et Marti, 1992	F17	Bantayré St Cizy	Grossgartach	A	Arbogast, 1994
E33	Erralla (cueva de)	Magdalénien inf	A	Altuna et Mariezkurrena, 1985	F18	Battuts (abri des)	Gallo Romain (basse époque)	A	Poulain, 1966*
E34	Erralla (cueva de)	Magdalénien sup	P	Altuna et Mariezkurrena, 1985	F19	Baume des Anges	Aurignacien-Périgordien	P	Delpech, 1983
E35	Forcon (cueva del)	Néo	P	Castanos Ugarte, 1983a	F20	Bauve (la)	Bz fin	P	Chaix, 1986a
E36	Fuente Alamo°	Bz/Romain	P	Driesch von den <i>et al.</i> , 1985	F21	Bergerie (grotte de la)°	I BC-I AD	A	Yvinec, 1988*
E37	Fuente Flores	Néo (3500-1800BC)	P	Bernabeu et Marti, 1992	F22	Bielle (cap de la)	Magdalénien moy et Bz moy	P	Seronie Vivien, comm pers et Bensch, 1967-68
E38	Gobaederra	Néo final	P	Altuna, 1967b, 1972 et 1980	F23	Bignalats	Riss-Würm	P	Donard, 1982 et Clot et Marsan, 1986
E39	Gracia (cova)	Pléistocène moy	P	Lopez Martinez, 1977	F24	Bois du Cantet	Sauvétérien et néo	A	Altuna et Marsan, 1986
E40	Gualetaleuta (cueva)	Mésio et Néo final	A	Altuna, 1967a	F25	Borde (la)	Magdalénien	P	Barrague <i>et al.</i> , 1993
E41	Henayo (Castillo)	Fer	A	Altuna, 1975 et 1980	F26	Boulangerie (rue de la) - St Denis	VII	A	Clavel, 1992
E42	Horca (cerro de la)	Chalco final	P	Castanos Ugarte, 1992	F27	Boulangerie (rue de la) - St Denis	X-XI	A	Yvinec, 1990
E43	Infantes (cerro de los)	Bz fin-Rome Imp	P	Milz, 1986	F28	Boulogne	III	A	Vadet, 1986*
E44	Jentilen Laihoo	Méd (XIII)	A	Altuna, 1974*	F29	Bourgeois-Delaunay (La Chaise)	Würm II et Aurign (Würm III)	A	David et Prat, 1965
E45	Jentilen Sukaldea	Méd (XII-XIII)	A	Altuna, 1973*	F30	Bourses°	XII-XVII	P	Callou et Marinval-Vigne, inédit
E46	Jovades (los)	Néo (3500-1800BC)	P	Bernabeu et Marti, 1992	F31	Bourse (la)	Gallo-Romain et Paléochrétien	P	Jourdan, 1976*
E47	Layna	Pliocène	P	Lopez Martinez, 1977	F32	Boury en vexin	Chasséen	A	Ménial, 1987
E48	Lezetxiki	Moustérien	P	Altuna, 1972	F33	Calmette (grotte de la)	Würm I-II	P	Gerber, 1972
E49	Macareno (cerro)	Phénicien et Ibero	P	Amberger, 1985	F34	Cambous	Chalco	P	Poulain, 1978b
E50	Malagon°	Chalco	P	Garnica, comm pers	F35	Canet en Roussillon°	120-50 av JC	P	Callou et Vigne, inédit
E51	Marizulo	Mésio et Néo final	A	Altuna, 1967c et 1980	F36	Cap Ragnon (grotte du)	6020-5700 av JC	P	Courtin <i>et al.</i> , 1972
E52	Millares (los)°	Chalco	P	Peters et Driesch von den, 1990	F37	Capy	Néo fin-Chalco	A	Helmer, 1979
E53	Morin	Moustérien à Azilien	A	Altuna, 1971	F38	Carsac	Bz-Fer	P	Vigne <i>et al.</i> , 1986
E54	Moro (cueva del)	4600 BC à Bz fin	P	Castanos Ugarte, 1991	F39	Carvin	IX	A	Poulain, 1965*
E55	Muela (pico de la)	Fer et XIV-XV	P	Miguel Agueda et Morales Muniz, 1985*	F40	Castelviel (grotte)	Bz final IIIa	P	Gardeisen, comm pers
E56	Muela (pico de la)	Paléochrétien	A	Miguel Agueda et Morales Muniz, 1985*	F41	Castlar	1/2 XIII-fin XIV	P	Poulain, comm pers
E57	Munigua-Mulva°	Romain	P	Driesch von den et Boessneck, 1980b	F42	Celleneuve	Chalco	P	Poulain, 1966
E58	Negra (cova)	Moustérien	P	Perez Ripoll, 1977	F43	Cézembre	XV	P	Motrot, 1992
E59	Negra (cuesta el)	1800-700BC	P	Lauk, 1976	F44	Champieu	Tène final	A	Yvinec, 1983*
E60	Nerja	Magdalénien-Chalco	P	Altuna, 1972 et Driesch von den et Boessneck, 1980d	F45	Charité sur Loire (la)	XI- XVII	P	Audoin-Rouzeau, 1986*
E61	Ortao II	Chalco	P	Mariezkurrena, 1989	F46	Chastellet (le)	2 1/2 XIV	P	Clavel, 1995
E62	Oro (cova de l')	Néo (5000-1800BC)	P	Perez Ripoll, 1980; Bernabeu et Marti, 1992	F47	Chateaufeu lès Martigues°	Mésio-Néo	P	Ducos, 1958; Courtin <i>et al.</i> , 1985
E63	Otero (cuevas del)	Magdalénien V	P	Altuna, 1972	F48	Châtelet	IX-XIII	P	Le Play, 1986
E64	Pajucas (cueva de las)	Mésio et Néo final	A	Altuna, 1967a et 1980	F49	Chinchon I	Paléo sup	P	Poulain, 1977b
E65	Palacios (motilla de los)	Bz moy-Méd	P	Driesch von den et Boessneck, 1980a	F50	Chinchon II	Mésio	P	Crégut, 1992
E66	Papa Uvas	Transition Néo-Chalco	A	Morales, 1985	F51	Chinchon III	Mésio-Néo	P	Helmer, 1979
E67	Parralejo (cueva del)	Néo anc-Méd	P	Driesch von den et Boessneck, 1980d	F52	Clairvaux les lacs	Néo final	A	Chaix, 1986b
E68	Peñas de Oro (castro de)	Bz fin à Fer	A	Altuna, 1965 et 1980	F53	Claparousse	Bz récent	A	Helmer, 1979
E69	Piaza (la)	1/2 I av- 1/2 II ap JC	P	Castanos Ugarte, 1981	F54	Claparousse	Chasséen-Chalco Néo fin	P	Helmer, 1979
E70	Real (cerro del)	Proto (Post Argar)	P	Boessneck, 1969 et Driesch von den, 1972	F55	Clermont l'Hérault	fin Proto	P	Gardeisen, comm pers
E71	Riera (la)	20000-15000BP	P	Straus <i>et al.</i> , 1981; Altuna, 1986	F56	Col Ste Anne	Camp	P	Helmer, comm pers
E72	Rincon de la Victoria	Pléistocène moy	P	Lopez Martinez, 1977	F57	Colletière	Méd	A	Olive, 1980*
E73	Saladeres (los)	700 à 350 av JC	P	Driesch von den, 1973a					

Code	Sites	Datation	P/A	Ref	Code	Sites	Datation	P/A	Ref
F54	Combe Cullier	Magdalénien	P	Delpech, 1983	F129	Lutèce (rue de) - Paris	II - X	A	Audoin-Rouzeau, 1989*
F55	Combe Grenal	Riss	P	Donard, 1982	F129	Lutèce (rue de) - Paris	XII - XIII	P	Audoin-Rouzeau, 1989*
F56	Combe Obscure	Cardial	P	Helmer, comm pers	F130	Madeleine (château de la)°	XI-XVI	P	Méniel, 1980*
F57	Combe	Gallo-Romain	P	Gardesien, comm pers	F131	Madeleine (la)	Magdalénien	P	Delpech, 1983
F58	Confluent (le)	Hallstatt	A	Méniel, 1984*	F132	Maldidier (grotte)	Périgordien	P	Delpech, 1983
F59	Cornille	Epispaël	P	Bonifay, 1968	F133	Mas Coste°	de 10 - 30 ap JC	P	Callou et Vigne, inédit (Resp. J. Kotarba)
F60	Couronne (la), le Collet Redon	Néo final	P	Columeau, 1991	F134	Mas d'Azil	Magdalénien	P	Donard, 1982
F61	Crouzade (grotte de la)	Würm II (48M-37M)	P	Gerber, 1972	F135	Mas des Caves	Mindel-Riss	P	Donard, 1982
F62	Cuiry les Chaudardes	Bz, Rubané récent	A	Desse, 1976	F136	Mauguio (étang)	Bz IIIb	P	Columeau, 1991
F63	Douai°	X-XII	A	Vadet, 1986*	F137	Mauny (Maison Forte)	fin XII-déb XIV	P	Tresset, 1991
F64	Dracy	XII-XV	P	Trochet, 1980	F138	Maupas	Chalco	P	Gardesien, comm pers
F65	Dufaure (abri)	Magdalénien moy	A	Altuna <i>et al.</i> , 1991	F139	Maussip	430-380 av JC	P	Columeau, 1991
F66	Duruthy (abri)	Magdalénien III à V et Azilien	A	Delpech, 1983	F140	MCP - Parthenay°	XII-XV	P	Callou, inédit (Resp. M. Cavailles)
F67	Eglise (grotte de l')	Solutrén	P	Delpech, 1983	F141	Meaux	XIII-XIV	P	Lepetz, 1992
F69	Eglise sup	Chasséen-Bz final	P	Helmer, 1979	F142	Miouvin	Chasséen fin	P	Anna <i>et al.</i> , 1977
F70	Eglises (grotte des)	Magdalénien-Bz moy	A	Delpech, 1982 et Delpech et Le Gall, 1983	F143	Mont Cavalier	450-400 av JC	P	Columeau, 1991
F71	En Navut	Néo	A	Arbogast, 1994	F144	Mont Garou	500-400 av JC	P	Columeau, 1991
F72	Entrechaux	Mésos	P	Courtin, 1978	F145	Montagne (la)	Montadien (7050BC)	P	Helmer, 1979
F73	Epsy (cimetière)	Tène	A	Le Blay, 1988; rapp de fouilles, inédit	F146	Montmorillon	Magdalénien	P	Delpech, 1983
F74	Escanin 2	Cardial-Chalco	P	Poullain, 1979c	F147	Montou°	Bz anc-fin	P	Vigne, inédit (Resp. F. Claustre)
F75	Fage (abîme de la)	Riss	P	Donard, 1982	F148	Montoussé 1, 2 et 5	Pleistocène moy et inf	P	Omnes, 1987; Clot <i>et al.</i> , 1976 et Donard, 1982
F76	Fare (la)	Néo final-Chalco	P	Helmer, comm pers	F149	Montpellier-Richemont	Chalco (Fontbousse)	P	Pernaud Oriac, 1988
F77	Faurelic II (abri de la)	Azilien-Magdalénien	P	Delpech, 1983	F150	Morin (le)	Magdalénien	P	Delpech, 1983
F78	Faustin (abri)	Magdalénien	P	Delpech, 1983	F151	Mourre de Sève	550-500 av JC	P	Columeau, 1991
F79	Fées (grotte des), Roc de Marcamps	Magdalénien	P	Delpech, 1983	F152	Mourre du Tendre (le)	Néo fin-Chalco	P	Helmer, comm pers
F80	Feretra	fin I av JC	P	Poullain, 1972	F153	Murée (grotte)	Paléo sup	A	Clot, 1984
F81	Flageolet I	Aurignacien-Périgordien	P	Delpech, 1983	F154	Murée (grotte)	Chasséen camp	P	Helmer, 1979
F81	Flageolet II	Magdalénien	P	Delpech, 1970 et 1983	F154	Murée (grotte)	Bz moyen	A	Helmer, 1979
F82	Fleurs	I BC	A	Vila, 1988	F155	Nages (Oppidum)	300-200av	P	Columeau, 1991
F83	Foissac (grotte)	Chalco	A	Lignereux <i>et al.</i> , 1994	F156	Nanteuil sur Aisne	Bz fin IIIb	A	Méniel, 1977
F84	Fond Pernand (le)	Hallstatt et Tène anc	A	Méniel, 1984	F157	Niel	fin I av JC (august)	P	Poullain, 1972
F85	Fontramaud (grotte)	Magdalénien	P	Delpech, 1983	F158	Noues (les)	Rubané moy	A	Arbogast, 1994
F86	Fontrégoux°	Mésos-Chalco	P	Vigne et Marinval-Vigne, 1982*	F159	Orléans°	1/2 XVI	P	Marinval-Vigne, comm pers
F87	Fosse Dieppe	IV	P	Columeau, 1991	F160	Ormeau	V	P	Columeau, 1991
F88	Fourbine (la)	V	P	Helmer, 1979	F161	Pamiers	fin I av JC (august)	P	Poullain, 1972
F89	Fraischamp (abri II)	Chasséen-cardial	P	Helmer, 1979	F162	Parc (le)	Tène moy et fin	A	Méniel, 1984
F90	Fréjus-Capitou	I	P	Columeau, 1991	F163	Pataud (abri)	Proto-Magd à Périgord VI	A	Bouchud, 1975
F91	Freydieres	Magdalénien final	A	Bouchud et Debrosse, 1973	F164	Peagère (la)	Néo fin-Chalco	P	Helmer, comm pers
F92	Frigouras	Néo anc	A	Helmer, comm pers	F165	Pech de l'Assise	16210/128bp	A	Philippe <i>et al.</i> , 1980
F93	Gandus (les), St Ferréol Trente Pas	Bz IIIb	P	Columeau, 1991	F166	Pech de l'Azé II (grotte du)	Riss et Würm anc	P	Donard, 1982
F94	Gaugnas (grotte)	Bz moy-final	P	Poullain, sd	F167	Pégourie°	Azilien (11850BP)	P	Seronie-Vivien, 1994
F95	Gardies (oppidum)	550-400 av JC	P	Columeau, 1991	F168	Pen er Malo	1/2 XII	A	Bertrand, comm pers
F96	Gare du Couze (la)	Magdalénien	P	Delpech, 1983 et Donard, 1982	F169	Piage	Paléo sup	P	Beckouche, 1981
F97	Gargas	Périgordien	P	Omnes, 1987	F170	Pié Lombard	Würm I (72M-65M)	P	Gerber, 1972
F98	Gides Grèves (les)	Tène fin	A	Méniel, 1984	F171	Pilon du Roy	Néo fin-Chalco	P	Poullain, 1977a
F99	Gds Traquiers (les)	Rubané rec	A	Arbogast, 1994	F172	Plaine des Blancs (la)	Néo fin-Chalco	P	Helmer, comm pers
F100	Gensac la Pallue	Néo	P	Poullain, 1965	F173	Plan de la Tour (Oppidum)	550-350 av JC	P	Columeau, 1991
F100	Gensac la Pallue	Fer	A	Poullain, 1965	F174	Planches près Arbois	Néo moy-Halstatt moy	A	Chaix, 1985
F101	Gravette (la)°	Chasséen	P	Poullain, 1971	F175	Pont d'Ambon (le)	Magdalénien-Azilien	P	Delpech, 1983 et Donard, 1982
F102	Grotte C	X-1/2 XII	P	Rodet-Belarbi, comm pers	F176	Port aux planches	I-II	A	Le Blay, 1992-94; rapp de fouilles, inédit
F104	Hayaï (grotte du)	Néo-Bz	P	Omnes, 1987	F177	Portout	V	A	Olive, 1990*
F105	Hortus (fossé de l')	Würm II (58M-37M)	P	Gerber, 1972	F178	Poulaine (la)	385-400	A	Deloge, 1986*
F105	Hortus (grotte de l')	Bz final et IV-V	P	Poullain, 1972*	F179	Prés-Bas (villa)	II-IV et carolingien	P	Columeau, 1991
F106	Igue de la Mude	16640/-440	A	Philippe <i>et al.</i> , 1980	F180	Pymont	XIII-XIV	P	Clavel, 1990
F107	Ile Belle (l')	50BC-138AD	A	Sidi Maamar, 1990	F181	Ramadils (ravin des)	Würm II	P	Gerber, 1972 et Donard, 1982
F108	Ilot des 2 Bornes - Noyon	fin XVI-déb XVII	P	Yvinec et Ben Redjeb, 1992	F182	Ratfeld	Rubané	A	Arbogast, 1994
F109	Jar des Chèvres	Néo fin	A	Helmer, comm pers	F183	Ravanne-Ecuelles	X-XI	A	Le Blay, 1988; rapp de fouilles, inédit
F110	Jean Cros (abri)	Néo anc	P	Poullain, 1979b	F184	Raverre (la)	Chasséen anc	A	Helmer, comm pers
F111	Labastide (Gde grotte)	Magdalénien moy (14260/-440)	P	Clot, 1988	F185	Rec (grotte du)	Bz anc	P	Poullain, 1983
F112	Laouret°	Bz fin	P	Gasco <i>et al.</i> , 1986	F186	Reichstett	Rubané et Grossgartach	A	Poullain, 1978a
F113	Larouge	Magdalénien sup (10013 BC)	P	Brugal, 1981	F187	Rhodes II	Magdalénien-Azilien	P	Delpech, 1983
F114	Lattes	325-175 av JC	P	Colomer Arcas, 1989	F188	Rimelles (marais de)	Carolingien	A	Le Blay, 1991; rapp de fouilles, inédit
F115	Laugerie-Haute (abri)	Périgordien-Magdalénien III	A	Delpech, 1983	F189	Roc de Combe (le)	Aurignacien-Périgordien	P	Delpech, 1983
F116	Lauzière (la)°	Néo fin-Chalco	P	Helmer, comm pers	F190	Roc Troué	Mésos-sauveter	A	Poullain, 1992
F117	Lazaret (grotte), Locus VIII	Riss, Acheuléen	P	Julien, 1965; Julien et Pillard, 1969	F190	Roc Troué	Néo anc et XVIII	P	Poullain, 1992
F118	Lectoure	fin I av JC (august)	P	Poullain, 1972	F191	Roque de Viou	750-650 av JC et 400-350 av JC	P	Columeau, 1976 et 1991
F119	Leucate	Néo	P	Geddes, 1980	F192	Roquefure	Epispaël	A	Helmer, comm pers
F120	Lévroux	Gallo-Romain (I-II)	A	Derville et Poplin, 1977	F193	Roquette I et II (grotte de la)	Würm II (47?M-37?M)	P	Gerber, 1972
F121	Lille	XVI	A	Vadet, 1986*	F194	Roucadour	Néo-Bz	A	Ducos, 1957
F122	Liquière (la)	630-550	P	Columeau, 1991	F195	Rouffach (route de) - Colmar	Rubané	A	Arbogast, 1994
F123	Lombard (grotte)	Néo anc	P	Montjardin, 1979	F196	Rougers	XII-XIV	P	Jourdan, 1980*
F124	Lomhont	Cardial	A	Helmer, comm pers	F197	Salpêtre de Pompignan	Würm II (45M-37M)	P	Gerber, 1972
F125	Lortet (grotte)	Magdalénien (12300/200 BP)	P	Clot <i>et al.</i> , 1986	F198	Sargel (grotte I)	Néo chasséen-Bz anc	P	Poullain et Erroux, 1984
F126	Louvre/Carrousel	Post rubané (+4660 BCcal)	A	Clavel, 1989	F199	Saut du Loup ou Abri Dumas	Azilien	P	Crégut, comm pers
F127	Louvre/Cour Napoléon°	XIV-XVIII	P	Méniel et Arbogast, 1989*	F200	Sedan°	XV-XVI	A	Mashkour et Callou, inédit
F128	Lunel-Viel°	50-400	P	Forest, comm pers					

Code	Sites	datation	P/A	Ref
F201	Senlis	Gallo-Romain	A	Lepetz, 1993
F202	St Avit Senieur	XI-1214	P	Gautier, 1972*
F203	St Blaise	VI-IV av déb II et lav	P	Columbeau, 1991
F204	St Denis	XII-XIII	P	Morel, 1985
F204	St Denis	VIII-XII	A	Morel, 1985
F205	St Denis (abbaye de)	VIII-XI	A	Yvenc, 1988*
F206	St Germain de Calberte	XIV	P	Gardeisen, comm pers
F207	St Guilhem	fin I av JC (august)	P	Poulain, 1972
F208	St Jean	50BC-50AD	A	Chenevoy, 1985*
F209	St Laurent (rue) - Nîmes	I	P	Columbeau, 1991
F210	St Marcel (grotte)	Néo anc-Bz fin	P	Crégut, 1988
F211	St Mathieu de Trévières	Chalco-GR	P	Poulain et Erroux, 1973
F212	St Michel	Cardial	P	Helmer, comm pers
F213	St Mitre	Sauveterrien	P	Helmer, 1979
F214	St Pierre de la Fage	Néo anc	P	Bökönyi et Kretzoi, 1983
F215	St Roch	Gaulois (I av JC)	P	Poulain, 1964
F216	St Romain	Hallstatt et GR	A	Poulain, 1955
F217	Ste Eulalie (grotte)	Magdalénien VI à Solutréen sup	A	Delpech, 1983
F218	Ste Geneviève	XIV-XVI	P	Bertrand, comm pers
F219	Ste Marie de Cassan	Méd	P	Gardeisen, comm pers
F220	Suard (La Chaise)	Riss	P	David et Prat, 1965
F221	Sublaines	Hallstatt	A	Poulain, 1976
F222	Terra Amata	Mindel;M-Riss	P	Mourer-Chauviré et Renault-Miskovsky, 1980
F223	Tonnerre-Mauguio	Bz fin II-IIIa	P	Columbeau, 1991
F224	Tour des Salves°	2 1/2 XIV	P	Clavel, 1991
F225	Tourmal (grotte)	Moustérien	P	Patou, 1992
F226	Trou Arnaud (le)	Chasséen	P	Helmer, comm pers
F227	Unang	Sauveterrien et Néo card	P	Courtin, 1978 et Montjardin, 1979
F228	Ury (le bas d')	I à IV ap	A	Le Blay, 1994, rapp de fouilles, inédit
F229	Vache (la)	Magdalénien	P	Bahn, 1979
F230	Vergentière	Néo moy à Bz fin	A	Poulain, 1980
F231	Vernou sur Brenne	Tène III	A	Poulain, 1985*
F232	Vié-Cioutat (Oppidum)	450-400 av JC, I av-I ap JC	P	Columbeau, 1991
F233	Vieille Eglise (la)	Azilien-La Tène	A	Chaux, 1984
F234	Vieux Reims (Oppidum)	Tène fin (60 à 40BC)	A	Méniel, 1984
F235	Villeneuve de la Rahe°	80-120	P	Callou et Vigne, inédit
F236	Villeneuve St Germain	Néo - Tène	A	Auxiette, 1994
F237	Villevieille	525-450 av JC	P	Columbeau, 1991
F238	ZAC des Halles - Nîmes	70-400	P	Gardeisen, comm pers
I1	San Sidero 3	Riss-Würm ou Würm 1-2	P	Giuli de, ?
I2	Torre del Pagliaccetto	Moustérien-Paléo inf	P	Caloi et Palombo, 1978
I3	Valdemino	50000 ans	P	Nocchi, 1993
P1	Algares	I-IV AD	P	Rodet Belarbi, comm pers
P2	Amoreira (cabeço de)	7030 à 6050	P	Lentacker, 1986
P3	Arruda (cabeço de)	6430 à 5210	P	Lentacker, 1986
P4	Caldeirao	Néo anc	P	Rowley-Conwy, 1992
P5	Fornea (castro da)	Chalco	P	Driesch von den, 1973a
P6	Quinta do Marim	II BC-V AD	P	Antunes et Mourer-Chauviré, 1992
P7	Zambujal	Chalco	P	Driesch et Boessneck, 1975 et 1976

Annexe : Liste des sites utilisés.
 (°: vu par l'auteur)
 (*: cf. Audoin-Rouzeau, 1993)

Bibliographie

- ALCADE G., ESTEVEZ J. et VILA A., 1981.- Algunas precisiones sobre l'estratigrafia de la Cova de l'Arbreda (Serinyà-Girona). *Revista de Girona*, 96 : 189-193.
- ALTUNA J., 1965.- Fauna del yacimiento "castro de Peñas de Oro" (Valle de Zuya-Alava). *Boletín "Sancho el Sabio"*, IX, 1-2, San Sebastian : 3-28.
- ALTUNA J., 1967a.- Cuevas sepulcrales de Vizcaya. Estudio paleontológico de los mamíferos hallados en estratos arqueológicos. *Munibe (Antropología y Arkeología)*, 19, fasc. 3-4, San Sebastian : 227-230.
- ALTUNA J., 1967b.- Fauna de la cueva sepulcral de Gobaederra. *Estudios de arqueologia Alavesa*, II : 93-99.
- ALTUNA J., 1967c.- Fauna de Mamíferos del yacimiento prehistórico de Marizulo (Urnieta), Guipúzcoa. *Munibe (Antropología y Arkeología)*, 19, fasc. 3-4, San Sebastian : 271-298.
- ALTUNA J., 1971.- Los mamíferos del yacimiento prehistorico de Morin (Santander). "Cueva Morin, Excavaciones 1966-1968", publ. del Patronato de las Cuevas Prehistoricas de la Provincia de Santander.
- ALTUNA J., 1972.- Fauna de Mamíferos de los yacimientos prehistoricos de Guipuzcoa. Con catálogo de los Mamíferos Cuaternarios del Cantábrico y del Pirineo Occidental. *Munibe (Antropología y Arkeología)*, 24, fasc. 1-4, San Sebastian, 464 p.
- ALTUNA J., 1973.- Fauna de mamíferos del yacimiento prehistorico de los Casares (Guadalajara), I. Barandiaran "La Cueva de los Casares" (en Riba de Saelices, Guadalajara), Excavaciones Arqueologicas en España, 76 : 97-116.
- ALTUNA J., 1975.- Fauna de mamíferos del Castro del Castillo de Henayo, Alava (Edad del Hierro). *Estudios de arqueologia Alavesa*, VIII : 213-219.
- ALTUNA J., 1976.- Los Mamíferos del yacimiento prehistorico de Tito Bustillo (Asturias). *Excavaciones en la Cueva de "Tito Bustillo" (Asturias)*, Instituto de estudios asturianos : 151-192.

- ALTUNA J., 1978.– Restos oseos de Berbeia (Barrio, Alava). *Estudios de arqueología Alavesa*, IX : 225-244.
- ALTUNA J., 1980.– Historia de la domesticación animal en el país vasco desde sus orígenes hasta la romanización. *Munibe (Antropología y Arqueología)*, 32, fasc. 1-2, San Sebastián, 163 p.
- ALTUNA J., 1986.– The mammalian faunas from the prehistoric site of la Riera. In : L.G. Straus, et G. Clark “La Riera cave, Stone Age hunter-gatherer adaptations in Northern Spain”, *Anthropological Papers University Arizona*, 36 : 237-479.
- ALTUNA J., EASTHAM A., MARIEZKURRENA K., SPIESS A. et STRAUS L., 1991.– Magdalenian and Azilian hunting at the Abri Dufaure. SW France, *Archaeozoologia*, IV, 1 : 1-13.
- ALTUNA J. et MARIEZKURRENA K., 1983.– Restos oseos del yacimiento prehistórico de Abautz (Arraiz-Navarre). *Trabajos de Arqueología Navarra*, 37, San Sebastián : 87-117.
- ALTUNA J. et MARIEZKURRENA K., 1985.– Bases de subsistencia de los pobladores de Errala : Macromamíferos. *Munibe (Antropología y Arqueología)*, 3, Diputación Foral de Navarra : 347-353.
- ALTUNA J. et MARSAN G., 1986.– Le gisement préhistorique de la grotte du Bignalats à Arudy (Pyrénées Atlantiques). *Archéologie des Pyrénées Orientales*, 6 : 53-73.
- AMBERGER G., 1985.– Tierknochenfunde aus Cerro Macareno / Sevilla. *Studien über frühe Tierknochenfunde von der Iberischen Halbinsel*, 9, München : 76-105.
- ANGERMAN R., 1974.– Les Lagomorphes. In : Grzimek, *Le Monde Animal*, XII, Mammifères 3, Stauffacher ed : 373-411.
- ANNA A. d., BALAC-HEBERT A.M. et CAMPS-FABRER H., 1977.– Le gisement néolithique de Miouvin, Istres (Bouches-du-Rhône). Premiers résultats. *Bull. S.P.F.*, 74, fasc 1 : 376-389.
- ANTUNES T. et MOURER-CHAUVIRE C., 1992.– The Roman site (2nd to 5th centuries AD) at Quinta do Marim near Olhão (Algarve, Portugal), Vertebrate faunas. *Setúbal Arqueológica*, IX-X : 375-382.
- ARBOGAST R.-M., 1994.– Premiers élevages néolithiques du Nord-Est de la France. *ERAUL*, 67, Etudes et Recherches Archéologiques de l'Université de Liège, 165 p.
- ARNOLD J., 1981.– Histoire de quelques races de lapins. *Ethnozootechnie*, 27 : 61-69.
- AUDOIN-ROUZEAU F., 1993.– *Hommes et animaux en Europe de l'Antiquité aux Temps Modernes. Corpus de données archéozoologiques et historiques*. (Dossier de Documentation Archéologique, 16), Paris, CNRS-CRA éd., 527 p.
- AUXIETTE G., 1994.– *Mille ans d'occupation humaine. Mille ans d'élevage. L'exploitation des animaux sur les sites du Bronze final à l'Augustéen dans la vallée de l'Aisne*. Thèse de doctorat, Paris I, 3 volumes.
- BAHN P., 1979.– La paléoeconomie magdalénienne du Bassin de Tarascon (Ariège). *Bull. de la Société Préhistorique de l'Ariège*, XXXIV : 37-46.
- BARRAGUE J., CLOT A. et MARSAN G., 1993.– Le Paléolithique de la vallée de l'Arros. *Munibe (Antropologia-Arkeologia)*, San Sebastián, 45 : 99-118.
- BECKOUCHE S., 1981.– Les grands Mammifères du Paléolithique supérieur du Piage (Lot). “Le Piage, site préhistorique du Lot”, *Mém. S. P. F.*, 15, chap 15 : 165-191.
- BENECKE N., 1994.– *Der Mensch und seine Haustiere. Die Geschichte einer jahrtausendalten Beziehung*. Theiss, Stuttgart, 470 p.
- BENSCH C., 1967-68.– Les Lagomorphes de la grotte de la Bergerie à Caniac (Lot), *Soc. Spéleo. et Préhistorique de Bordeaux*, XVIII-XIX : 87-119.
- BERNABEU J. et MARTI B., 1992.– El país Valenciano de la Aparición del Neolítico al horizonte campaniforme. *Aragoí i litoral Mediterráneo. Intercambios Culturales durante la Prehistoria*, Ponencias y Comunicaciones, Institució Fernando el Católico Zaragoza : 213-234.
- BIADI F. et LE GALL A., 1993.– *Le Lapin de Garenne*. Hatier éd., 160 p.
- BLONDEL J. et VIGNE J.D., 1993.– Space, Time, and Man as determinants of diversity of Birds and Mammals in the Mediterranean Region. In : R. Ricklefs et D. Schluter “*Species Diversity in Ecological Communities. Historical and Geographical Perspectives*”, Univ. of Chicago Press, Chicago and London : 135-146.
- BODSON L., 1978.– Données antiques de zoogéographie. L'expansion des Léporidés dans la Méditerranée classique. *Les Naturalistes Belges*, 59 : 66-81.
- BOESSNECK J., 1969.– Die Knochenfunde vom Cerro del Real bei Galera (Prov. Granada). *Studien über frühe Tierknochenfunde von der Iberischen Halbinsel*, München, 1 : 1-45.
- BÖKÖNYI S., 1974.– *History of domestic mammals in central and eastern Europe*. Budapest, Akademiai Kiado, 596 p.
- BÖKÖNYI S. et KRETZOI M., 1983.– Grotte IV de St Pierre de la Fage (Hérault) et le Néolithique ancien du Languedoc. *Mém. n°III du Centre de Recherche archéologique du haut Languedoc*, CNRS : 128-148.

- BONIFAY M.F., 1968.– La faune de l'Abri Cornille (Istres, Bouches-du-Rhône). *La Préhistoire. Problèmes et Tendances*, CNRS éd : 47-57.
- BOUCHUD J., 1975.– Etude de la faune de l'Abri Pataud. In : H.L. Movius "Excavation of the abri Pataud. Les Eyzies (Dordogne)", *Peabody Museum of Archaeology and Ethnology*, Harvard Univ., Cambridge, Massachusetts : 69-153.
- BOUCHUD J. et DEBROSSE R., 1973.– La faune de la grotte des Freydières à St Agnan en Vercors (Drôme). *Bull. S.P.F.*, 70 : 330-336.
- BRUGAL J.P., 1981.– Les faunes de grands mammifères du Pléistocène terminal en Languedoc Oriental. *Etude Quat. Lang.* n° spécial : 21-28.
- CALOI L. et PALOMBO M., 1978.– Anfibi, rettili e mammiferi di Torre del Pagliacetto (Torre in Pietra, Roma). *Quaternaria*, 20, Rome : 315-428.
- CASTAÑOS UGARTE P.M., 1981.– Estudios de los restos oseos de "la Plaza", roa de Duero (Burgos). In : J.D. Sacristan "La Edad del Hierro en el Valle medio del Duero", Rauda (Roa, Burgos), Univ. de Valladolid y Junta de Castilla y Leon, Serie Arte y Arqueología n°5 : 263-284.
- CASTAÑOS UGARTE P.M., 1983a.– Estudio de los restos oseos de la "Cueva del Forcon" (Huesca). *Bolskan*, 1 : 177-182.
- CASTAÑOS UGARTE P.M., 1983b.– Estudios de los restos oseos de la Cueva de "Chaves". *Bolskan*, 1 : 125-135.
- CASTAÑOS UGARTE P.M., 1988.– Estudio de los restos faunísticos del yacimiento de Zafranales. *Annales*, Universidad nacional de educacion a distancia, Barbastro, V : 147-161.
- CASTAÑOS UGARTE P.M., 1991.– Estudio de los restos faunístico de la Cueva del Moro (Olvena-Huesca). *Bolskan* (Revista de Arqueología del Instituto de estudios Altoaragoneses), 8 : 79-107.
- CASTAÑOS UGARTE P.M., 1992.– Estudio arqueozoologico de la fauna del Cerro de la Horca (Plasenzuela, Cáceres). *Archaeofauna*, 1 : 127-146.
- CASTAÑOS UGARTE P.M., sd.– Restos oseos de la Cueva "la Sima"-Aldehuela (Teruel). *Noticiario Arqueológico Hispánico*, sous presse.
- CHAIX L., 1984.– L'abri sous roche de la Vieille Eglise, La Balme de Thuy (Haute-Savoie), Premiers résultats. *Bull. S.P.F.*, Etudes et Travaux, 81, 10/12 : 337-342.
- CHAIX L., 1985.– La faune de la grotte des Planches-Près-Arbois (Jura, France) (du Néolithique ancien à l'Age du Fer). In : P. Pétrequin, L. Chaix, A. M. Pétrequin et J. F. Piningre "La grotte des Planches-Près-Arbois (Jura). Proto-Cortailod et Age du Bronze final", éd. Maison des Sciences de l'Homme, Paris : 3-34.
- CHAIX L., 1986a.– La faune de la Baume des Anges (Drôme, France). In : J. Vital "Une fosse de l'âge du Bronze final dans la grotte de la Baume des Anges à Donzères (Drôme)", *Bull. S.P.F.*, 83/1 : 28-29.
- CHAIX L., 1986b.– Les restes de Vertébrés de la station III. In : P. Pétrequin "les sites littoraux néolithiques de Clairvaux les lacs (Jura). I, problématique générale, l'exemple de la station III", éd. Maison des Sciences de l'Homme, Paris : 243-244.
- CLAVEL B., 1989.– La faune néolithique du Grand Louvre (Paris, extrémité Sud des jardins du Carrousel). Rapport d'analyse dactylographié, inédit.
- CLAVEL B., 1990.– *Pratiques alimentaires dans deux demeures seigneuriales de la région de Lons-le-Saunier (XIII-XIVe). Etude archéozoologique*. Mém. de Maîtrise, Paris I, 160 p.
- CLAVEL B., 1991.– Etude archéozoologique. Premiers résultats. "Fouille de sauvetage d'une latrine médiévale dans la tour des Salves du Château de Vincennes" (jan.-avril 1991), Rapport scientifique n°2, Equipe de recherche sur le Château de Vincennes et la banlieue est : 158-162.
- CLAVEL B., 1992.– Etude des vestiges osseux du site rural mérovingien de Genlis "La Borde". *Rev. Archéo. de l'Est et du Centre Est*, 161 : 90-92.
- CLAVEL B., 1995.– Les vestiges osseux et dentaires du site du Chastellet (Antignac, cantal). *GRHAVS*, 55, sous presse.
- CLOT A., 1984.– Vestiges préhistoriques trouvés dans les déblais de la Grotte Murée de Gourdan (Haute-Garonne). *Revue de Comminges*, 97, 1 : 1-13.
- CLOT A., 1988.– Faune magdalénienne de la Grande Grotte de Labastide (Hautes-Pyrénées, France). *Munibe (Antropología y Arkeología)*, San Sebastian, 40 : 21-44.
- CLOT A., BOIVIN L. et HEIM J.-L., 1986.– Vestiges magdaléniens des déblais de la grotte de Lortet (Hautes-Pyrénées). *Bull. de la Soc. Préhistorique Ariège-Pyrénées*, XLI : 171-198.
- CLOT A., CHALINE J., HEINTZ E., JAMMOT D., MOURER-CHAUVIRÉ C. et RAGE J.-C., 1976.– Montoussé 5 (hautes Pyrénées), un nouveau remplissage de fissure à faune de vertébrés du Pleistocène inférieur. *Geobios*, 9, fasc. 4, Lyon : 511-514.

- CLOT A. et MARSAN G., 1986.– La grotte du cap de la Bielle à Nestier (Hautes Pyrénées). Fouilles M. Debeaux, 1960. *Gallia Préhistoire*, 29, 1 : 63-141.
- COLOMER ARCAS A., 1989.– Chasse et élevage. Approche de la consommation sur le site de Lattes (Hérault). *Lattara* 2 : 85-100.
- COLUMEAU P., 1976.– Deux cabanes stratifiées de l'âge du Bronze final IIIb sur l'oppidum de Roque de Viou à Saint-Dionisy (Gard). Etude de la faune. *Gallia Préhistoire*, 19, 1 : 261-264.
- COLUMEAU P., 1991.– *L'animal pour l'homme. Recherches sur l'alimentation carnée dans le sud de la France du Néolithique au Moyen Age d'après les vestiges osseux. I le monde rural*. Travaux du centre Camille Jullian, CNRS, Univ de Provence, 186 p.
- COURTIN J., 1978.– Les animaux domestiques du Néolithique provençal : la faune sauvage et les débuts de l'élevage dans le Sud-Est de la France. *Bull. du musée d'Hist. Nat. de Marseille*, 38 : 188-192.
- COURTIN J., EVIN J. et THOMMERET Y., 1985.– Révision de la stratigraphie et de la chronologie absolue du site de Châteauneuf-lès-Martigues (Bouches-du-Rhône). *L'Anthropologie (Paris)*, 89, 4 : 543-556.
- COURTIN J., GAGNIERE S., GRANIER J., LEDOUX J.C. et ONORATINI G., 1972.– La grotte du cap Ragnon, commune du Rove (Bouches-du-Rhône). *Bull. Soc. Et. Sc. nat. Vaucluse*, 1970-1972 : 113-170.
- CRÉGUT-BONNOURE E., 1988.– Les mammifères néolithiques de la grotte de Saint-Marcel (Bidon, Ardèche). *Ardèche Archéologie*, 5, Fédération ardéchoise de la recherche préhistorique : 49-50.
- CRÉGUT-BONNOURE E., 1992.– La faune de mammifères de Chinchon II (Saumane de Vaucluse, Vaucluse). *Bull. archéologique de Provence*, 21 : 9-13.
- DAVID P. et PRAT F., 1965.– Considérations sur les faunes de la Chaise (Abris Bourgeois-Delaunay et Suard). *Bull. A.F.E.Q.*, 3-4 : 222-231.
- DELORT R., 1984.– *Les animaux ont une histoire*. éd. Seuil, Paris, 392 p.
- DELPECH F., 1970.– L'abri magdalénien du Flageolet II. Paléontologie (Bézenac-Dordogne). *Bull. S.P.F.*, 67 : 494-499.
- DELPECH F., 1982.– Grotte des Eglises (Ussat, Ariège) (Fouilles J. Clottes). La faune de la couche I (Bronze moyen). *Bull. de la Soc. Préhist. de l'Ariège*, XXXVII : 157-176.
- DELPECH F., 1983.– Les faunes du Paléolithique supérieur dans le Sud-Ouest de la France. *Cahiers du Quaternaire*, 6, ed CNRS, 453 p.
- DELPECH F. et LE GALL O., 1983.– La faune magdalénienne de la grotte des Eglises (Ussat, Ariège). *Bull. de la Soc. Préhist. de l'Ariège*, XXXVIII : 91-118.
- DERVILLE M. et POPLIN F., 1977.– La faune. In : O. Buschenschütz et A. Ferdière "Deux puits gallo-romains à Levroux (Indre)", *Revue archéologique du Centre*, 16, fasc. 1-2 : 45-48.
- DESSE J., 1976.– La faune du site archéologique de Cuiry-les-Chaudardes (Aisne). Note préliminaire sur le matériel osseux de la campagne de fouille de 1973. "*Les fouilles protohistoriques dans la vallée de l'Aisne*", rapport d'activité, URA 12, Centre de recherche protohistorique de l'Université Paris I : 187-196.
- DONARD E., 1982.– *Recherches sur les léporinés quaternaires (Pléistocène moyen et supérieur, Holocène)*. Thèse 3è cycle, Université de Bordeaux I, 2 Volumes.
- DRIESCH A. von den, 1972.– Cerro de la Virgen, Cerro del Real (Prov. Granada), Cabezo Redondo (Alicante). *Studien über frühe Tierknochenfunde von der Iberischen Halbinsel*, 3, München, 267 p.
- DRIESCH A. von den, 1973a.– Nahrungsreste tierischer Herkunft aus einer tartessischen und einer spätbronzezeitlichen bis iberischen Siedlung in Südspanien. *Studien über frühe Tierknochenfunde von der Iberischen Halbinsel*, 4, München : 9-32.
- DRIESCH A. von den, 1973b.– Tierknochenfunde aus dem frühbronzezeitlichen Gräberfeld von "El Barranquete", Provinz Almeria, Spanien. *Säugetierkundlichen Mitteilungen*, 21 : 328-335.
- DRIESCH A. von den et BOESSNECK J., 1969.– Die Fauna des Cabezo Redondo bei Villena (Prov. Alicante). *Studien über frühe Tierknochenfunde von der Iberischen Halbinsel*, 1, München : 45-106.
- DRIESCH A. von den et BOESSNECK J., 1970.– Vorgeschichtliche Kaninchen aus zwei südspanischen Siedlungshügeln. *Säugetierkundlichen Mitteilungen*, 18 : 127-151.
- DRIESCH A. von den et BOESSNECK J., 1975.– Schnittspuren an neolithischen Tierknochen. Ein Beitrag zur Schlachttierzerlegung in vorgeschichtlicher Zeit. *Germania*, 53 : 1-23.
- DRIESCH A. von den et BOESSNECK J., 1976.– Castro do Zambujal. *Studien über frühe Tierknochenfunde von der Iberischen Halbinsel*, 5, München, 157 p.
- DRIESCH A. von den et BOESSNECK J., 1980a.– Die Motillas von Azuer und los Palacios (Prov. Ciudad Real). *Studien über*

frühe Tierknochenfunde von der Iberischen Halbinsel, 7, München : 84-120.

DRIESCH A. von den et BOESSNECK J., 1980b.– Knochenfunde aus dem römischen Munigua (Mulva). Sierra Morena. *Studien über frühe Tierknochenfunde von der Iberischen Halbinsel*, 7, München : 160-184.

DRIESCH A. von den et BOESSNECK J., 1980c.– Tierknochenfunde aus Sacaajos bei La Bañeza (Prov. León). *Studien über frühe Tierknochenfunde von der Iberischen Halbinsel*, 7, München : 122-155.

DRIESCH A. von den et BOESSNECK J., 1980d.– Tierknochenfunde aus vier südspanischen Höhlen. *Studien über frühe Tierknochenfunde von der Iberischen Halbinsel*, 7, München : 1-81.

DRIESCH A. von den, BOESSNECK J., KOKABI M. et SCHÄFFER J., 1985.– Tierknochenfunde aus der Bronzezeitlichen höhensiedlung Fuente Alamo (Prov. Almería). *Studien über frühe Tierknochenfunde von der Iberischen Halbinsel*, 9, München : 1-76.

DRIESCH A. von den et MORALES A., 1977.– Los restos animales del yacimiento de terrera Ventura (Tabernas, Almería).

DUCOS P., 1957.– Etude de la faune du gisement néolithique de Roucadour (Lot). *Bull. Mus. Anthrop. Préhist. de Monaco*, 4 : 165-188.

DUCOS P., 1958.– Le gisement de Châteauneuf-lez-Martigues (Bouches-du-Rhône). Les Mammifères et les problèmes de domestication. *Bull. Mus. Anthrop. Préhist. de Monaco*, 5 : 119-133.

FARO A., 1979.– *Contribution à l'étude de la grotte de l'Arbreda (Serinya-Girona-Espagne). Les Lagomorphes*. Maîtrise d'Histoire Antique, Univ. Paul Valéry, Montpellier III, 59 p.

FLUX J.E.C. et FULLAGAR P.J., 1992.– World distribution of the Rabbit *Oryctolagus cuniculus* on islands. *Mammal Rev.*, 22, 3/4 : 151-205.

FRIESCH K., 1987.– Cerro de la Encina bei Monachil (Prov. Granada). *Studien über frühe Tierknochenfunde von der Iberischen Halbinsel*, 11, München, 135 p.

GASCO J., GUILAINE J. et SOL J., 1986.– Le Laouret (Floure, Aude). Un site de hauteur de l'Age du Bronze final. *Rev. Archéo. de Narbonnaise*, T. 19 : 321-330.

GEDDES D., 1980.– De la chasse au troupeau en Méditerranée Occidentale. Les débuts de l'élevage dans le bassin de l'Aude. *Arch. d'Ecol. Préhist.*, 5, EHESS, 145 p.

GERBER J.-P., 1972.– *La faune de grands Mammifères du Würm ancien dans le Sud-Est de la France*. Thèse 3è cycle, Travaux du Laboratoire de Géologie historique et de Paléontologie, 5, Univ. Provence-Marseille, 310 p.

GERMOND G., CHAMPÊME L.M. et FERNANDEZ L., 1988.– Le problème archéologique des garennes. *Archéologie Médiévale*, 18 : 239-254.

GISLAIN de G., 1980.– L'évolution du droit de garenne au Moyen-Age. "La chasse au Moyen Age", actes du colloque de Nice (22-24 juin 1979), Publ. de la faculté des lettres et sciences humaines de Nice -20, Les Belles Lettres : 37-49.

GIULI C. de.– Le faune pleistoceniche del Salento. 1- La fauna di San Sidero 3. *I Quaderni*, Museo di Paleontologia di Maglie, anno I, 1 : 47-84.

GRENOUILLOUX A. et MIGAUD P., 1993.– Sauvages, commensaux ou domestiques, l'animal dans l'économie d'un castrum de l'an Mil. "l'Homme, l'Animal domestique et l'Environnement du Moyen Age au XVIIIè siècle", Ouest éd., Documents et Enquêtes 19 : 163-176.

HAIN F.H., 1982.– Valencina de la Concepción/Sevilla. *Studien über frühe Tierknochenfunde von der Iberischen Halbinsel*, München, 8, 184 p.

HELMER D., 1979.– *Recherches sur l'économie alimentaire et l'origine des animaux domestiques d'après l'étude des mammifères post-paléolithiques (du Mésolithique à l'Age du Bronze) en Provence*. Thèse 3è cycle, Evolution et Biosystématique, Univ. des Sciences et Techniques du Languedoc, Montpellier, 2 Vls, 332 p.

JULLIEN R., 1965.– Micromammifères de la grotte du Lazaret, locus VIII. Nice (Alpes-Maritimes). *Bull. Musée d'Anthropologie Préhistorique de Monaco*, 12 : 103-113.

JULLIEN R. et PILLARD B., 1969.– Les Lagomorphes découverts sur le sol de la cabane acheuléenne de la grotte du Lazaret. *Mém. de la S.P.F.*, 7 : 75-84.

KELLER O., 1920.– *Die Antike Tierwelt*. Engelmann éd., Leipzig, 611 p.

LAUK H.D., 1976.– Tierknochenfunde aus bronzezeitlichen Siedlungen bei Monachil und Purunella (Prov. Granada). *Studien über frühe Tierknochenfunde von der Iberischen Halbinsel*, München, 6, 117 p.

LE BLAY J.C., 1986.– Bêtes à viande et gens de cuisine sur le Châtelet de Varzy (X-XIIIe s). *Les Annales du pays nivernais*, 50 : 29-33.

- LENTACKER A., 1986.– Preliminary results of the fauna of Cabeço de Amoreira and Cabeço de Arruda (Muge, Portugal). *Trab. Anthrop. e Etnol.*, VI, 26, fasc. 1-4 : 9-26.
- LEPETZ S., 1989.– *Etude ostéologique d'un dépotoir militaire du Bas-Empire (Arras, Pas de Calais)*. Mém. DEA, Paris I, 44 p.
- LEPETZ S., 1992.– Les restes animaux : une fosse dépotoir du XIII-XIV^e siècles. *Meaux médiéval et moderne*, ed AMA, Meaux : 166-171.
- LEPETZ S., 1993.– Les restes animaux du site gallo-romain de "l'Impasse du Courtillet" à Senlis (Oise). *Revue Archéologique de Picardie*, 3-4 : 149-154.
- LIGNEREUX Y., PETERS J., COURS S., DUDAY H., GARCIA M., FAYET de la TOUR A. du et ROUZAUD F., 1994.– L'occupation chalcolithique de la grotte de Foissac (Aveyron). Les témoins archéozoologiques. *Rev. Med. Vet.*, 145, 5 : 355-386.
- LOPEZ MARTINEZ N., 1977.– *Revision sistematica y biostratigrafica de los Lagomorpha (Mammalia) del neogeno y cuaternario de Espana*. Tesis doctoral, Universidad de Madrid, Facultad de Ciencias Geologicas, 461 p.
- MARIEZKURRENA K., 1989.– Macromamíferos de la cueva sepulcral de Urtao II (Oñati, Guipúzcoa). *Munibe (Antropología y Arkeología)*, 41, San Sebastian : 71-76.
- MÉNIEL P., 1977.– Nanteuil-sur-Aisne. Etude des vestiges osseux de Mammifères. Annexe. *Bull. de la Soc. Archéologique Champenoise*, 4 : 55-58.
- MÉNIEL P., 1983.– Les vestiges animaux du fossé gaulois de Beauvais. Note préliminaire. *Rev. archéologique de Picardie*, 1 : 226-228.
- MÉNIEL P., 1984.– Contribution à l'histoire de l'élevage en Picardie, du Néolithique à la fin de l'Age du Fer. *Rev. archéologique de Picardie*, n° spécial, 56 p.
- MÉNIEL P., 1987.– Les dépôts d'animaux du fossé chasséen de Boury-en-Vexin (Oise). *Rev. archéologique de Picardie*, 1/2 : 3-26.
- MILZ H., 1986.– Die Tierknochenfunde aus drei argarzeitlichen Siedlungen in der Provinz Granada. *Studien über frühe Tierknochenfunde von der Iberischen Halbinsel*, München, 10, 149 p.
- MONTJARDIN R., 1979.– Quelques commentaires relatifs à la faune d'Escanin 2 - Les Baux. *Archéologie en Languedoc*, 2 : 31-38.
- MORALES A., 1978.– Analisis faunístico del yacimiento de la Tiñosa (Huelva). *Huelva Arqueologica IV*, Museo de Huelva y del Instituto de estudios onubenses "Padre Marchena", Excma, Diputacion Provincial de Huelva : 282-289.
- MORALES A., 1985.– Analisis faunístico del yacimiento de Papa Uvas (Aljaraque-Huelva). In : J.C. Martin de la Cruz, "Papa Uvas I. Aljaraque, Huelva. Campañas de 1976 a 1979", *Excavaciones Arqueológicas en España*, Madrid : 233-257.
- MORALES A., 1986.– Analisis de la fauna de vertebrados recuperada en las sepulturas del poblado del Bronce del cerro de la Encantada (Ciudad Real). *Oretum II*, Junta de comunidades de castilla, Museo de Ciudad Real : 159-196.
- MOREL C., 1985.– *Inventaire des restes osseux provenant du site archéologique moyenâgeux de Saint-Denis. Contribution à l'étude de l'alimentation de l'homme*. Thèse doct. vétérinaire, ENVA, 107 p.
- MOTROT L., 1992.– *Cézembre. L'Histoire d'une île*. Ed., Danclau : 5
- MOURER-CHAUVIRÉ C. et RENAULT-MISKOVSKY J., 1980.– Le Paléoenvironnement des chasseurs de Terra Amata (Nice, Alpes-Maritimes) au Pléistocène moyen. La Flore et la Faune de grands Mammifères. *Geobios*, 13, fasc 3 : 279-287.
- MYERS K. et POOLE W.E., 1961.– A study of the Biology of the wild rabbit, *Oryctolagus cuniculus* L., in confined populations. II The effects of season and population increase on behaviour. *CSIRO Wildlife Research*, Vo 6, 1 : 1-41.
- NOCCHI G., 1993.– *Il Lagomorpha pleistoceno di grotta Valdemino (SV)*. Università degli studi di Ferrara, Fac. di Scienze Matematiche Fisiche e Naturali, Corso di Laurea in Scienze Naturali, 117 p.
- OMNES J., 1987.– *Préhistoire et Protohistoire des Hautes-Pyrénées (Inventaire topographique et bibliographique des origines au 1er age du Fer)*. Association G. Mauran, Tarbes, 265 p.
- PACAUT M., 1980.– Esquisse de l'évolution du droit de chasse au haut Moyen Age. "La chasse au Moyen Age", actes du colloque de Nice (22-24 juin 1979), Publ. de la faculté des lettres et sciences humaines de Nice -20, Les Belles Lettres : 59-68.
- PATOU M., 1982.– Faune de la galerie Rive droite du Mas d'Azil (Ariège), données paléoclimatiques et paléthnographiques. *Bull. S.P.F.*, 79 : 311-319.
- PATOU M., 1992.– La subsistance chez les Néandertaliens de Bize (Aude). *L'Anthropologie*, 96, 1 : 113-120.
- PEREZ RIPOLL M., 1977.– *Los Mammíferos del yacimiento musteriense de Cova Negra (Játiva, Valencia)*. Servicio de investigación Prehistorica, Valencia, 53, 141 p.
- PEREZ RIPOLL M., 1980.– La fauna de Vertebrados. In : "Cova de l'Or (Beniarrés-Alicante)", Vo II, Servicio de investigación Prehistorica, Valencia, 65 : 193-255.

- PEREZ RIPOLL M., FORTEA PEREZ J., MARTI OLIVIER B., FUMANAL GARCIA M. et DUPRE OLLIVIER M., 1987.– Epipaléolithique y neolitization en la zona oriental de la península ibérica. “*Premières communautés paysannes en Méditerranée occidentale*”, Colloque International du CNRS, Montpellier, 1983 : 581-592.
- PEREZ RIPOLL M. et MIGAUD P., 1988.– Etude de la faune du site de l’Aber Wrac’h (XIII-XV^e s.) à partir des restes osseux. *CEZO (Centre d’Etude Zooarchéo. de l’Ouest)*, 15 p.
- PERNAUD-ORLIAC J., 1988.– Première analyse de la faune fontbuxienne de Montpellier-Richement (Hérault). *Archéologie en Languedoc*, 4 : 135-136.
- PETERS J. et DRIESCH von den A., 1990.– Archäologische Untersuchung der Tierreste aus der Kupferzeitlichen Siedlung von los Millares (Prov. Almería). *Studien über frühe Tierknochenfunde von der Iberischen Halbinsel*, München, 12 : 51-109.
- PHILIPPE M., MOURER-CHAUVIRÉ C. et EVIN J., 1980.– Les gisements paléontologiques quaternaires des causses de Martel et de Gramat (Corrèze et Lot), Faunes et Chronologie. *Nouv. Arch. Mus. Hist. nat. Lyon*, fasc 18, suppl : 57-67.
- POPLIN F., 1975.– La faune danubienne d’Armeau (Yonne, France), ses données sur l’activité humaine. *Archaeozoological studies*, A.T. Clason ed : 179-192.
- POPLIN F., 1990.– La vraie chasse et l’animal vrai. *Anthropozoologica*, 13 : 45-47.
- POPLIN F., 1993a.– Que le Lapin est la forme domestique du Lièvre. *Etudes rurales*, janv-juin 1993, 129-130 : 95-105.
- POPLIN F., 1993b.– Que l’Homme cultive aussi bien le sauvage que le domestique. “*Exploitation des animaux sauvages à travers le temps*”, XIII^e Rencontres Internationales d’Archéologie et d’Histoire d’Antibes, IV^e Colloque International de l’Homme et l’Animal, Société de Recherche Interdisciplinaire, APDCA éd., Juan-les-Pins : 527-539.
- POULAIN-JOSIEN T., 1955.– La faune de la station de Saint-Romain (Côte d’Or). *Bull. S.P.F.*, LII, 3-4 : 177-185.
- POULAIN-JOSIEN T., 1964.– Faune du puits funéraire de Saint-Roch. In : G. Fouet “Un nouveau puits funéraire gaulois rue Saint-Roch à Toulouse”, *Mémoires de la Société Archéologique du Midi de la France*, Toulouse, XXX : 52-57.
- POULAIN-JOSIEN T., 1965.– Etude de la faune du gisement de Souberac Gensac-la-Pallue (Charente). *Bull. S.P.F.*, LXII, 2 : 316-327.
- POULAIN-JOSIEN T., 1966.– Village du plateau de Celleneuve-Montpellier (Hérault). *Bull. S.P.F.*, LXIII, fasc. 3 : 541-544.
- POULAIN-JOSIEN T., 1971.– Etude des vestiges osseux de la grotte “C” de Baudinard (Var). *Bull. S.P.F.*, LXVIII, 2 : 562-566.
- POULAIN-JOSIEN T., 1972.– Puits funéraires de Pamiers (Ariège). Etude de la faune. *Société Ariégeoise Sciences, Lettres et Arts*, XXVII : 73-84.
- POULAIN-JOSIEN T., 1976.– Le tumulus hallstattiens de Sublaines (Indre-et-Loire). *L’Anthropologie*, 80, 2 : 271-279.
- POULAIN-JOSIEN T., 1977a.– L’habitat de plein air du Pilon du Roy (Allauch, Bouches du Rhône), du Néolithique final et du Chalcolithique provençaux. *Bull. Mus. Hist. Nat. Marseille*, 37 : 139-140
- POULAIN-JOSIEN T., 1977b.– Nouvelles recherches dans l’abri n°1 de Chinchon à Saumanes (Vaucluse). *Gallia Préhistoire*, XX, 1 : 83-89.
- POULAIN-JOSIEN T., 1978a.– Le site néolithique de Reichstett (Bas Rhin). Etude de la faune. *R.A.E.*, XXIX, fasc 1-2 : 45-46.
- POULAIN-JOSIEN T., 1978b.– Le village chalcolithique de Cambous à Viols en Laval (Hérault). Etude des vestiges osseux de la cabane 11. *Gallia Préhistoire*, XXI, 1 : 183-188.
- POULAIN-JOSIEN T., 1979a.– Dolmen de Pierre Levée. Nieul sur l’Autize (Vendée). *Bull. S.P.F.*, 76/5 : 157-160.
- POULAIN-JOSIEN T., 1979b.– Etude de la faune de l’abri Jean-Cros. “*L’abri Jean-Cros, essai d’approche d’un groupe humain du Néolithique ancien dans son environnement*”, Centre d’Anthropologie des Sociétés rurales, Toulouse : 291-305.
- POULAIN-JOSIEN T., 1979c.– Faune d’Escanin 2. Les Baux (Bouches-du-Rhône). *Archéologie en Languedoc*, 2 : 19-30.
- POULAIN-JOSIEN T., 1980.– La faune du camp de la Vergentière. “*Préhistoire et Protohistoire en Champagne Ardennes*”, Colloque interrégional sur le Néolithique de l’Est de la France, Châlons sur Marne, 24 et 25 sept 1979, n° spécial : 152-165.
- POULAIN-JOSIEN T., 1983.– Grotte du Rec, Gruissan (Aude). Etude de la faune. *Congrès du Quercy*, To II : 144-147.
- POULAIN-JOSIEN T., 1992.– La faune de l’abri du Roc Troué (Ste Eulalie de Cernon, Aveyron). *Bull. S.P.F.*, To 89, 7 : 219-224.
- POULAIN-JOSIEN T. et ERROUX J., 1973.– Le Lebus à Saint-Mathieu de Trévières (Hérault), Ensemble du Chalcolithique au Gallo-Romain. *Gallia Préhistoire*, To XVI, 1 : 197-200.
- POULAIN-JOSIEN T. et ERROUX J., 1984.– Faune et céréales de la grotte 1 de Sargel à Saint-Rome-de-Cernon (Aveyron). *Gallia Préhistoire*, To XXVII, 1 : 211-228.
- ROGERS P.M. et SORIGUER R., 1981.– The European Wild Rabbit in Mediterranean Spain. In : K. Myers et C.D. MacInnes eds, *Proc. World Lagomorph. Conf.*, Guelph, Ontario, 1979 : 600-613.

- ROUGEOT J., 1981.– Origine et Histoire du Lapin. *Ethnozootechnie*, 27 : 1-9.
- ROWLEY-CONWY P., 1992.– The early Neolithic animal bones Gruta do Caldeirão (D.). In : J. Zilhão "Gruta do Caldeirão. O Neolítico Antigo", *Trabalhos de Arqueologia*, 6, Lisbon : 231-257.
- SERONIE-VIVIEN R., 1994.– Données sur le Lapin azilien. Le matériel du gisement de Pégourié, Caniac-du-Causse (Lot). *Bull. S.P.F.*, T. 91, 6 : 378-384.
- SERRES O. de : *Le Théâtre d'Agriculture et Mesnage des champs, La Maison Rustique*. Nlle edition, Publ. Société d'Agriculture du département de la Seine, an XII [1804].
- SIDI MAAMAR H., 1990.– *Etude ostéologique d'un comptoir commercial insulaire gallo-romain (Meulan - l'île Belle - Yvelines)*. Mem de DEA, Paris I, 43 p.
- SORIGUER R., 1983.– El conejo : papel ecologico y estrategia de vida en los ecosistemas mediterraneos. "Especies y ecosistemas mediterraneos y neotropicales", XV Congr. Int. Fauna. Cinegética y Silvestre, Trujillo, 1981 : 517-542.
- STRAUS L.G., ALTUNA J., CLARK G.A., GONZELAZ MORALEZ M., LAVILLE H., LEROI-GOURHAN A., MENÉNDES DE LA HOZ M. et ORTEA J.A., 1981.– Paleocology at La Riera (Asturias, Spain). *Current Anthropology*, VI. 22, 6 : 655-682.
- THOMPSON H. et WORDEN A., 1956.– *The Rabbit*. Collins éd., Londres, 239 p.
- TRESSET A., 1991.– Contribution à la connaissance de l'alimentation carnée en contexte seigneuriale au bas Moyen Age : étude de l'ensemble faunique de la Maison Forte de Mauny (Yonne, fin XIIè-début XIVè). In : Y. Gourgousse "Bagneux, La ferme de Mauny (89027001AH), Etablissement médiéval et Moderne", Rapport de sauvetage Programmé, Autoroute A5 (Melun-Troyes).
- TROCHET J.R., 1980.– Chasse et alimentation dans le village médiéval de Dracy. "La chasse au Moyen Age", Actes du Colloque du Centre d'Etudes Médiévales de Nice (22-24 juin 1979), Publ. de la faculté des Lettres et Sciences Humaines de Nice, les Belles Lettres : 365-373.
- VAQUER J. et BARBAZA M., 1987.– Cueillette et horticulture mésolithique : La Balma de l'Abeurador. "Premières communautés paysannes en Méditerranée occidentale", Actes du Colloque International du CNRS, Paris : 231-242.
- VIGNE J.D., 1988.– Données préliminaires sur l'histoire du peuplement mammalien de l'îlot de Zembra (Tunisie). *Mammalia*, 52, 4 : 567-574.
- VIGNE J.D. et ALCOVER J.A., 1985.– Incidence des relations historiques entre l'homme et l'animal dans la composition actuelle du peuplement amphibien, reptilien et mammalien des îles de Méditerranée occidentale. *110è Congrès National des Sociétés Savantes, section des Sciences*, Montpellier, Fasc II, Biologie animale et biologie végétale : 79-91.
- VIGNE J.D., MARINVAL-VIGNE M.C. et PICHON J., 1986.– Le milieu animal : la faune du site de Carsac. In : J. Guilaine dir. "Carsac. Une agglomération protohistorique en Languedoc", Centre d'Anthropologie des Sociétés rurales, Toulouse : 219-254.
- VIGNE J.D., THIBAUT J.C. et CHEYLAN G., 1994.– Les effets des activités humaines sur certains peuplements de l'île Lavezzi : Mammifères, Oiseaux, Invertébrés. In : J.D. Vigne dir. "L'île Lavezzi. Hommes, animaux, archéologie et marginalité (XIIIè-XXè siècles, Bonifacio, Corse)", Monographie du CRA 13, CNRS éd. : 235-243.
- VILA E., 1988.– La faune. In : M. Vaginay et V. Guichard "L'habitat gaulois de Fleurs (Loire). Fouilles récentes (1978-1981)", *Documents d'Archéologie Française*, 14, Maison des Sciences de l'Homme, Paris : 171-196.
- YVINEC J.H., 1990.– Etude archéozoologique. L'atelier de pelletterie de l'aire 18. Le remplissage des fossés de Charles le Chauve (rue de la Boulangerie). Saint Denis. ms dactylographié, inédit.
- YVINEC J.H. et BEN REDJEB T., 1992.– Les occupations médiévales et modernes de l'îlot des Deux-Bornes (fouilles 1985) à Noyon (Oise). *Revue archéologique de Picardie*, 1/2 : 83-91.
- ZADORA-RIO E., 1986.– Parcs à gibier et garennes à lapins : contribution à une étude archéologique des territoires de chasse dans le paysage médiéval. *Hommes et Terres du Nord*, 2-3 : 133-139.
- ZEUNER F., 1963.– *A History of Domesticated Animals*. Hutchinson éd., Londres, 560 p.
- ZIEGLER R., 1990.– Tierreste aus der prähistorischen Siedlung von los Castillejos bei Montefrío (Prov. Granada). *Studien über frühe Tierknochenfunde von der Iberischen Halbinsel*, München, 12 : 1-46.
- ZUG TUCCI H., 1980.– La chasse dans la législation statutaire italienne. "La chasse au Moyen Age", actes du colloque de Nice (22-24 juin 1979), Publ. de la faculté des lettres et sciences humaines de Nice -20, Les Belles Lettres : 99-113.

Discussion

A. Ducros.— Vous avez montré que la capture du lapin reste associée à la femme. Peut-on voir dans cette association l'origine du vocabulaire argotique qui, sous différentes formes dont une reste très répandue de nos jours, utilise des termes semblables pour désigner le lapin et le sexe de la femme ?

C. Callou.— *Le lien existant entre l'image de la femme et celle du lapin est très fort. Cette association s'observe dans de nombreuses représentations iconographiques (Tapisserie de la dame à la Licorne, Madone au lapin du Titien, etc...). Cette liaison se retrouve également dans le vocabulaire.*

V. Forest.— A ajouter aujourd'hui le développement du stade : animal de compagnie citadin (le lapin quitte milieu naturel, garenne, clapier, monde rural, pour s'intégrer aux animaux de ville : chien, chats, oiseaux de volière). On observe ainsi en clientèle vétérinaire un type de client "la jeune fille au lapin", oscillant entre l'adolescente et la jeune femme d'une trentaine d'années, situation dont la signification reste à explorer.

L. Fontana.— Pensez-vous [pouvoir] mettre en évidence des caractères anatomiques et morphométriques afin de situer l'apparition de la domestication du Lapin en France ?

C. Callou.— *Une étude des caractères morphométriques et morphoscopiques est en cours, sur des populations actuelles et fossiles. Son but est la recherche de critères séparant les différentes populations, mais aussi liés à la domestication.*

G. Dändliker : Quel est le statut du lapin en Afrique du Nord ?

C. Callou.— *L'introduction de l'espèce dans cette zone est, semble-t-il assez récente. On le trouve actuellement à l'état domestique et sauvage. Il serait intéressant de chercher quel pouvait être son statut lors de son arrivée et l'évolution de celui-ci, compte tenu de l'existence d'un tabou alimentaire dans le Coran.*

F. Poplin.— Je voudrais revenir au thème général du colloque à travers cette communication, pour faire partager une réflexion touchant notamment le peuplement des îles. L'intitulé L'homme dans l'espace animal, l'animal dans l'espace humain, en même temps qu'il ouvre de larges possibilités aux exposés, lance à chaque fois le défi de savoir précisément de quoi il convient de parler. Il se trouve qu'en rédigeant l'introduction d'un article dédié à Leroi-Gourhan

(voir le volume collectif L'homme hier et aujourd'hui, 1973, Paris, Cujas, p. 345), j'ai éprouvé le besoin de dire que toute espèce marquait son environnement, comme l'homme. Je prenais l'exemple du lion : on pourrait parler de léonisation du paysage de même qu'on parle d'humanisation. C'est un peu la suite qui se présente ici : l'homme est-il dans l'espace du lion ou le lion dans l'espace de l'homme? Il me semble que, comme de manière fondamentale, l'homme dans l'espace animal désigne le champ du sauvage et l'animal dans l'espace humain le champ du domestique. On peut plaider que celui qui va chercher son cheval à l'écurie ou au pré entre dans l'espace de cet animal, mais il reste le maître du cheval et des lieux. Ce n'est pas à une telle situation que fait penser d'abord espace animal. Dans l'histoire que Cécile Callou retrace, quel espace le lapin va-t-il peupler quand l'homme le répand? La réponse est : clairement l'espace domestique quand il s'agit d'animaux d'élevage et apparemment l'espace sauvage quand il s'agit de lapins de garenne pour la chasse. Mais, à y mieux regarder, cette fonction cynégétique n'est pas très forte. Il ne s'agit pas d'un animal très sauvage, mais plutôt de parc. En face, il y a le lièvre, qui, lui, est sauvage et soigneusement entretenu comme tel. La perspective diachronique fait apparaître qu'il y a eu une spécialisation de l'une et l'autre espèce à la suite de leur mise en contact dans le Monde classique. Le lièvre, qui a connu des tentatives d'élevage dans les leporaria, en a été exclu et le lapin l'y a remplacé. A l'heure actuelle, nous concevons en profondeur le lièvre comme sauvage, vivant dans les vastes espaces libres, et le lapin comme intégré à notre espace. Cela se poursuit jusque dans l'intimité de la chambre d'enfant, dans les peluches, où les lapins foisonnent et où le lièvre est exceptionnel. Or, une petite île, en même temps qu'elle est un morceau de terre émergée, est comme un parc, un jardin, un chez soi. Comme dans les chambres d'enfant, on peut s'attendre à y trouver plus d'introductions de lapins que de lièvres, surtout dans les plus petites. Bien sûr, pour en juger de bonne manière, il faut considérer des îles qui soient à même distance des réservoirs de lièvres et de lapins. Les Baléares répondent à cette condition. Vous nous avez rappelé que le lapin y est attesté à la fin du deuxième millénaire à Majorque et Minorque et au début du premier à Ibiza et Formentera, qui sont plus petites. Dites-nous maintenant si le lièvre tarde par rapport à cela, comme il se devrait.

C. Callou.— *Effectivement, il ne se trouve qu'à Majorque, où sa présence est établie au IV^e s. av. J. C. (site de S'illot ; Vigne et Alcover, 1985).*